

ANUARIO
ARQUEOLÓGICO DE
ANDALUCÍA

Huelva
2006



JUNTA DE ANDALUCÍA
CONSEJERÍA DE CULTURA

ANUARIO ARQUEOLÓGICO DE ANDALUCÍA 2006

Consejero de Cultura

Paulino Plata Cánovas

Viceconsejera de Cultura

Dolores Carmen Fernández Carmona

Secretario General de Políticas Culturales

Bartolomé Ruiz González

Directora General de Bienes Culturales

Margarita Sánchez Romero

Director Gerente del Instituto Andaluz de las Artes y las Letras

Luis Miguel Jiménez Gómez

Jefa de Servicio de Investigación y Difusión del Patrimonio Histórico

Sandra Rodríguez de Guzmán Sánchez

Jefa de Departamento de Autorización de Actividades Arqueológicas

Raquel Crespo Maza

Jefe de Departamento de Difusión

Bosco Gallardo Quirós

Jefa de Departamento de Investigación

Carmen Pizarro Moreno

Coordinador del Anuario Arqueológico de Andalucía

Manuel Casado Ariza

© de la edición: JUNTA DE ANDALUCÍA. Consejería de Cultura

© de los textos y fotos: sus autores

Impresión: Albantacreativos S.L.

ISSN: 2171-2174

Depósito Legal: SE-8483-2010

INVESTIGACIÓN Y PUESTA EN VALOR DE LA CIUDAD HISPANORROMANA DE TUROBRIGA (AROCHE, HUELVA). INTERVENCIÓN SISTEMÁTICA 2006.

J.M CAMPOS, J. BERMEJO, S. DELGADO, N. MEDINA Y L.J. SÁNCHEZ HERNANDO

Resumen: En el presente artículo se muestran los resultados de la actividad arqueológica, enmarcada dentro de un proyecto general de investigación, realizada por el Área de Arqueología de la Universidad de Huelva en la ciudad Hispanorromana de *Turobriga*, situada en los Llanos de la Belleza en el término municipal de Aroche (Huelva) entre los meses de Junio-Octubre de 2006. Dicha intervención ha permitido avanzar, especialmente, en el conjunto monumental del foro, estableciendo una aproximación a sus diferentes fases, desde su construcción en la primera mitad del s. I d.C. hasta su abandono en torno a mediados del III d.C.

Palabras claves: *Turobriga*, Foro.

Abstract: In this article the results obtained in the archaeological intervention, related with a general research project, carried out between June and October'2006, by Archaeology Area University of Huelva, in the roman settlement of *Turobriga* (Aroche, Huelva) are shown. This actuation allow us to progress, specially, in the forum's buildings, about different historic phases, from its construction, in the middle first century a. C., until its depopulated, during the middle third century a. C.

Key words: *Turobriga*, Forum.

INTRODUCCIÓN Y JUSTIFICACIÓN DE LA INTERVENCIÓN

Como viene siendo habitual desde los últimos años, el Área de Arqueología de la Universidad de Huelva (HUM-132) ha desarrollado una nueva campaña de excavaciones en el yacimiento de la ciudad hispanorromana de *Turobriga* (Aroche, Huelva) (Fig. 1). Los resultados científicos de esta nueva campaña, realizada dentro de un proyecto general de investigación concedido por la Dirección General de Bienes Culturales con fecha 20 de Diciembre de 2005, vinieron a sumarse a los obtenidos en años anteriores, pudiendo avanzar cuantitativa y cualitativamente en la investigación así como en sus posibilidades de rentabilidad social. En este sentido, la actividad realizada ha tenido como objetivo último la consecución de uno de los preceptos fundamentales de la legislación patrimonial española y andaluza, la consolidación y protección de los restos patrimoniales existentes, y su puesta en valor para el disfrute y conocimiento de la sociedad. Es sobre estos principios sobre los que se han basado los objetivos y la metodología empleada en esta Actividad.

OBJETIVOS

Los objetivos desarrollados, y cumplidos de manera óptima, en la presente actividad, dentro del marco del proyecto general, han sido de carácter diverso y se plantearon a partir de un objetivo inicial de investigación del yacimiento, orientado a solucionar los nuevos interrogantes que, resultados de campañas anteriores, se plantearon para el conocimiento del yacimiento. Desde este objetivo inicial, se esbozaron otros dos, que vienen siendo el núcleo y la motivación de la actividad desde campañas anteriores: la conservación de los restos, con su consolidación y la puesta en valor de los mismos con su interpretación y con la habilitación de los medios necesarios para su correcto disfrute por el público. Existen entonces tres niveles en cuanto a objetivos a alcanzar, dependiendo de la naturaleza de los trabajos que se plantea desarrollar en esta actividad.

OBJETIVOS DE INVESTIGACIÓN

- ♦ Precisar las diferentes fases del foro, acotando cronológicamente los momentos previos al proceso de monumentalización del mismo, que vendría a coincidir aproximadamente con la primera mitad del s. I d.C., así como las diferentes etapas edilicias de los siglos altoimperiales. De igual forma, se ha intervenido por primera vez al exterior del recinto forense con el objetivo de valorar el urbanismo de la ciudad, y prever resultados para futuras intervenciones.
- ♦ Labores de limpieza y consolidación en el *Campus*, completándose con la elaboración de documentación gráfica de todas las estructuras documentadas.

OBJETIVOS DE CONSERVACIÓN

- ♦ Consolidación y adecuación de los restos exhumados para garantizar su adecuada conservación e inalterabilidad frente a los agentes externos que pueden propiciar su deterioro.

OBJETIVOS PARA LA PUESTA EN VALOR

- ♦ Poner a disposición de la sociedad los conocimientos adquiridos por la investigación.

METODOLOGÍA DE LA INTERVENCIÓN

Los trabajos que se habían desarrollado hasta el momento del inicio de la campaña de 2006 en el asentamiento de *Turobriga*, habían permitido establecer nuevas hipótesis de trabajo acerca de su desarrollo urbanístico y monumental. Se planteó, por tanto, el grueso de las excavaciones, en la zona más próxima a la ermita de San Mamés, en el área del *forum*. Las actuaciones llevadas a cabo en esta nueva campaña, junto con los resultados de 2005, han permitido datar el inicio del asentamiento en torno a la primera mitad del s. I d.C. y su programa de monumentalización en época de transición de dinastías de época Claudio-neroniana a la flavia, así como un abandono del lugar en torno al siglo III d.C.

Las diversas labores de documentación llevadas a cabo en el yacimiento han permitido localizar otros elementos, como su posible línea de muralla, las *thermae* de la ciudad, etc. Igualmente, se procedió a ejecutar labores de limpieza y conservación del gran recinto cuadrangular, interpretado provisionalmente como un *Campus Martius*. De igual forma, en puntos en los que no se pudo intervenir se llevaron a cabo labores de desbroces para el mantenimiento óptimo de las estructuras emergentes en todo el área del yacimiento.

EL FORO

El *forum* de *Turobriga* se localiza junto a la ermita de San Mamés, en su cara norte. El área del foro es la mejor conocida de todo el yacimiento ya que ha sido objeto de un mayor número de intervenciones arqueológicas desde 1996, siendo las más trascendentales las realizadas en las campañas de 1999, 2004 y en la de 2005 cuando se exhumó por completo su planta.

El estudio de los datos obtenidos en las diferentes intervenciones arqueológicas realizadas, nos permitió definir tres períodos históricos claramente diferenciados: romano imperial, medieval cristiano y moderno. Dentro del período romano podemos diferenciar tres subfases, una inicial, de la primera mitad del siglo I d.C., según la secuencia estratigráfica registrada, una subfase posterior, identificada con la segunda mitad de la misma centuria, más o menos coincidente con la etapa Flavia, y que se correspondería con la consecución del estatuto de *municipium*, y el grueso de los procesos de monumentalización de la ciudad, y una última subfase que se correspondería con las etapas de abandono tanto funcional como habitacional, en una banda cronológica que abarcaría desde mediados del s. III a principios del IV d.C.

La fase inicial, documentada en las anteriores campañas 2004 y 2005, (Campos, Gómez, Rodríguez y Medina, 2005) (Campos, Gómez, Rodríguez, Medina, Delgado, O'Kelly, Cortijo y Vidal, 2006) ha quedado en la intervención realizada en 2006 más aclarada, restando para futuras intervenciones una aproximación cronológica más precisa, con lo cual esta fase continúa aún precisando de una mayor investigación que permita la definición del proceso ocupacional inicial desarrollado en el área del foro.

Perteneciente a esta primera subfase se han documentado diferentes estructuras correspondientes a los momentos previos a la concepción del conjunto monumental del foro.

La segunda subfase del período romano es la mejor conocida y la que actualmente permite prácticamente el levantamiento total de la planta monumental del foro de *Turobriga*. Dentro del área excavada del *forum* pueden definirse con claridad las diferentes áreas funcionales existentes en este tipo de espacios públicos. En la zona central, y alineado con la entrada al foro se encuentra la *Aedes*, de la cual se conserva parte de la escalinata de acceso y la cimentación del *podium*, realizado con ladrillo. En el lado noroeste se documentan diversas estancias. Una primera anexa a la celda de la *Aedes*, el *aerarium*, conectado con otra estancia que por sus características puede identificarse con la *curia*. En la zona norte se documentan tres estancias de similares dimensiones y características correspondientes a las *sacella* de culto imperial. Continuación de esta serie de estancias se ubica una de mayores dimensiones siendo en origen diáfana y compartimentada posteriormente. Esta sala podría ser identificada con una sala de los ediles del municipio, como corroboran el instrumental en esta sala, característico de las funciones de aquellos.

En el sector sur se localiza un pórtico *duplex*, excavado en campañas anteriores, que vendría a ocupar un espacio reservado para funciones basilicales. En el lugar hoy ocupado por la ermita de San Mamés, bajo el ábside de la ermita se documentaron unas estructuras que se asociaron con la existencia de una posible *Aedes Augusti*/Tribunal, con lo que quedaría incluido dentro del área basilical. Posiblemente la disposición de la ermita nos este indicando la existencia de una basílica posterior a esa primera

configuración basilical del pórtico *duplex* (Campos y Bermejo, 2007). El acceso al recinto queda enmarcado por una entrada monumental en forma de arco cuadrifonte, inserto en los porticados, muestra de ellos son las cimentaciones de la puerta de acceso (Bermejo, 2007, inédito).

Todo el conjunto queda configurado como un recinto cerrado con una única entrada, y presidido todo el recinto por la *Aedes*, dispuesta en eje axial y sobreelevada con respecto al resto de las edificaciones.

El segundo periodo de ocupación del espacio del foro de *Turobriga* se define por la construcción de la ermita de San Mamés, antigua ermita de San Pedro de la Zarza, edificio de repoblación cristiana, datado a mediados del siglo XIII. A esta fase correspondería la fosa de inhumación exhumada en esta campaña 2006, sumándose a las ya documentadas con anterioridad.

El tercer periodo ocupacional de la ermita abarcaría los siglos XVII y XVIII, a este período se adscriben las construcciones hidráulicas halladas en el interior del recinto forense, un pozo de noria y un depósito de agua. Además, también pertenecerían a esta fase unas habitaciones localizadas en la esquina suroeste, que llegan a adosarse a la ermita y cuya pavimentación se realiza con ladrillos reutilizados, aprovechando para las delimitaciones de las habitaciones algunos de los pilares cuadrangulares del pórtico romano.

El objetivo fundamental propuesto para esta área consistía en intentar precisar cronológicamente la fase previa al proceso de monumentalización del conjunto, es decir, a los momentos previos a la consecución del *ius latii*. Por otro lado un objetivo fundamental ha consistido en recuperar las cotas originales de suelo, de cara a la investigación, consolidación y puesta en valor. En este sentido se han combinado los sistemas de open area con el sistema de sondeos estratigráficos hasta agotar el registro y el tiempo previsto para la campaña. Los trabajos arqueológicos se han centrado en diferentes puntos tanto al interior de la plaza como al exterior anexo a la misma. De esta forma se ha trabajado tanto en la zona oeste, este, y norte del foro.

Otro objetivo que se planteaba como indispensable, consistía en la consolidación de las estructuras exhumadas, en la medida de lo posible compaginadas con los trabajos arqueológicos. También se realizó una adecuación y limpieza general de todo el conjunto del foro, con el tratamiento también de perfiles, para evitar las escorrentías de agua, así como tratamientos herbicidas.

En cuanto a la metodología empleada en la excavación realizada en el conjunto monumental del foro de *Turobriga* se ha realizado combinando el sistema de open area y el de sondeos estratigráficos hasta agotar registro, los cuales se han dispuesto alternativamente según intereses específicos de la investigación. Al igual que en campañas anteriores, los sectores de excavación se denominaron siguiendo la nomenclatura de la campaña anterior con la relación de la letra E (ermita) (Fig. 2). De esta forma, el primer sondeo se dispuso en la estancia del *aerarium*, E-6. Uno siguiente, cercano a la puerta de acceso del conjunto forense, E-7. De igual manera se dispuso un tercero en una capilla lateral (H-3), denominado E-8. En el frente del *Templum*, y anexo al *ara*, se ubicó E-9. En la zona trasera del foro se situó E-10, el cual ha aportado una primera visión de conjunto al exterior del foro. El siguiente sondeo, E-11, se instaló en la esquina noreste del recinto, abarcando tanto el interior de la plaza como el exterior del foro. El sondeo realizado siguiendo la metodología *open area*, E-12, se dispuso en la zona norte de la plaza, por fuera del pórtico simple. Por su parte tanto E-13 como E-14 se desarrollaron al exterior del foro, pero anexos a los muros perimetrales, oeste y norte respectivamente. En cuanto a la numeración de unidades estratigráficas se ha continuado de forma correlativa con la numeración establecida en anteriores intervenciones, iniciándose la numeración con la UE 224 y finalizando con la UE 353, habiendo continuado, en algunos casos, con la excavación de unidades ya registradas con anterioridad.

EL CAMPUS

Durante la actividad se desarrollaron diversas actuaciones en el *Campus* con la finalidad de documentar con precisión todas aquellas estructuras exhumadas. Para ello se realizó la limpieza de los restos, así como la documentación gráfica de todos ellos:

- ♦ Dibujo pormenorizado de las estructuras tanto en planta como en alzado, en papel milimetrado y a escala 1:20
- ♦ Levantamiento en sección de los muros perimetrales del edificio.
- ♦ Fotografiado de todas las estructuras; muros perimetrales, pilares, estructuras internas del edificio, etc. creando un importante archivo de fotografías digitales.

ANÁLISIS DEL REGISTRO ARQUEOLÓGICO: ARTEFACTOS Y ECOFACTOS

ARTEFACTOS

Cerámica Romana (estudio preliminar)

Debido a la ingente cantidad de material cerámico recuperado durante la campaña de excavación del 2006 hemos realizado una escasa selección de los mismos siguiendo un único criterio definido desde un primer momento, el de fijar una cronología para las diferentes unidades de análisis afinando al máximo la precisión. En cuanto al resto de materiales cerámicos se llevará a cabo un estudio pormenorizado durante la campaña de 2007 del proyecto sistemático de *Turobriga*.

A) Cerámica de mesa.

Para la *Terra Sigillata* en sus diferentes tipos hemos seleccionado algunas piezas de las diferentes unidades de análisis planteadas para esta campaña en el área del foro, con la finalidad de obtener cronologías afinadas. De esta forma, destacan las formas conspectus 18 (SM06/E9/252/632), 21 (SM06/E9/252/636), 24 (SM06/E10/275/821), 32 (SM06/E9/252/1820), 36 (SM06/E14/342/2207). Lo que nos remite a una cronología que oscila entre el 15 a.C. y e 80 d.C. (Fig. 3).

Además de estas formas itálicas hemos documentado otras muchas formas de tipo sudgálico, hispánico y africana al igual que en las campañas precedentes. Sin embargo, reiteramos que el estudio de esta cerámica será objeto de análisis durante la campaña 2007, pero vemos conveniente hacer referencia a algunas formas recuperadas como las Drags. 18, 24/25 ó 27 entre las que no tienen decoración, y la Drag. 37 para las decoradas.

Las cerámicas de Paredes Finas también han sido recuperadas durante la campaña de 2006 en un 3% del total de la cerámica documentada. Aparecen en la mayoría de los casos con distintas decoraciones como a la barbotina, arenosa, con perlititas...etc. Por otro lado, suelen poseer un barniz tanto al interior como el exterior de las piezas de color naranja o marrón.

De Paredes Finas hemos seleccionado una pieza en el corte E-14 en la UE 342 de Mayet XLII con cronología de mediados del siglo I d.C. en los reinados de Claudio y Nerón, encontrándose incluso en época flavia. Sus paralelos los documentamos en Riotinto -Huelva- (Mayet, 1970; 97, pl. LX); en Torre de Ares en Tavira (Mayet, 1975; 97, pl. LX); y en Carmona -Sevilla- (Mayet, 1970; 96, pl. LVIII) ambos en época alto-imperial.

B) Cerámica Común

Del total de la cerámica recuperada seleccionamos un pequeño porcentaje de cerámica común romana del que hemos realizado un estudio preliminar. Durante la campaña 2006 documentamos diferentes tipos cerámicos de los que presentamos una muestra de los mismos.

En relación a los envases de transporte se constatan formas anfóricas de salazones Beltrán IIA (SM06/E14/325/742) y IIB (SM06/E14/336/87), con una cronología altoimperial desde el siglo I al s. II d.C. y formas para el transporte de vino Haltern 70 (SM06/E7/234/332) que aporta una cronología de fines del siglo I a.C. e inicios del siglo I d.C (Fig. 4).

Por su parte los recipientes de almacenamiento tienen también presencia en el registro. Durante esta campaña de excavación también se han documentado algunos ejemplares de estos grandes contenedores (SM06/E8/76/605a/b) (Fig. 5). Este tipo se trata de un gran contenedor bastante habitual en los yacimientos romanos documentándose en la provincia de Huelva en diferentes asentamientos de los distintos ámbitos geográficos y con cronologías tanto alto-imperiales como bajo-imperiales.

Hemos seleccionados también algunos ejemplares de servicio de mesa/cocina e iluminación que nos aportan cronología, criterio utilizado para nuestra selección preliminar de la cerámica recuperada en la campaña 2006.

- *Mortaria* Documentamos algunos ejemplares de esta forma como el recuperado en E-12, en la UE 175 (SM06/E12/175/2905); se trata de un mortero con borde engrosado redondeado con líneas acanaladas al interior que se introducen en la segunda mitad del siglo I d.C. igualmente otros ejemplares quedan constatados en el registro (SM06/E14/335/1704) (Fig. 5).

- Iluminación: Loeschcke IV, lucerna semi-completa en el sector E-10 en la UE 309. Se trata de una lucerna de volutas con piquera redonda u ojival, carente de asa, en cuanto a las volutas apenas sobresalen del cuerpo de la lucerna y presentan un disco cóncavo correspondiéndose a la forma 11 de la tipología de Dressel (Amaré Tafalla, 2003). Este tipo es de muy amplia difusión en el occidente del Imperio apareciendo con profusión en los niveles del siglo I d.C. de los yacimientos de toda la península (Morillo Cerdán, 1999: 88). En este caso, el disco se encuentra decorado con una Victoria

alada de perfil mirando hacia la izquierda y vestida con un peplos y sosteniendo con la mano derecha un clípeo (Olcina, Reginard y Sánchez; 1990, 30). Éste fue el motivo preferido en el mundo romano durante todo el siglo I d.C., especialmente entre los reinados de Tiberio y Claudio (Amaré Tafalla, 1987; 70).

MATERIAL CONSTRUCTIVO Y EDIFICIO.

Durante la campaña de actuación de 2006 se han recuperado y documentado numeroso material constructivo y edilicio. Al igual que en campañas anteriores se procedió a su contabilización según piezas, tégulas, placas, ladrillos etc.

El elemento que mayor información nos proporciona es el ladrillo, ya que se ciñe a unas pautas métricas que nos denota un comportamiento localista en la producción de éstos. En este sentido para el sector del foro se han documentado varios ejemplares conformando la hilada de un pilar, derrumbado sobre la canalización. Respecto al resto de materiales constructivos cerámicos, la diversidad de las medidas obtenidas tras el exhaustivo reconocimiento al que son sometidos no nos permiten obtener mayor información más que la extendida utilización de los mismos, aunque eso sí, la semejanza de las pastas con la de los ladrillos y la cerámica común (O'Kelly, 2006) y esa gran cantidad de medidas registradas, nos llevan a pensar en el carácter local de la producción.

ECOFACTOS

Junto a la excavación y exhumación de las estructuras, con la consiguiente documentación de artefactos asociados, buena parte del intenso trabajo desarrollado ha consistido en la recuperación de muestras orgánicas e inorgánicas relacionadas con cada una de las unidades estratigráficas excavadas.

Todas las muestras -polínicas, carpológicas, antracológicas, faunísticas, sedimentológicas - han sido extraídas cuidadosamente de sus contextos originales y aisladas individualmente en bolsas al objeto de minimizar su contaminación al entrar en contacto con las actuales condiciones medioambientales. Finalmente, estas muestras han sido enviadas a los laboratorios especializados en el análisis de los diferentes ecofactos exhumados y se está a la espera de su culminación para proceder a la interpretación ambiental relacionada con las diferentes fases de ocupación.

MEDIDAS DE CONSERVACIÓN, PUESTA EN VALOR Y DIFUSIÓN

En cumplimiento de lo contemplado en el proyecto de investigación, todas las estructuras exhumadas han sido objeto de diversas intervenciones orientadas a su conservación y puesta en valor. Esta fase la consideramos imprescindible para la consecución del fin último de la investigación científica, que no es otro que la proyección social del conocimiento obtenido con la misma. Pero para una correcta difusión debe garantizarse la consolidación del Patrimonio Histórico que es objeto de estudio. De esta manera la puesta en valor del patrimonio arqueológico asociado al yacimiento de San Mamés se ha llevado a cabo con todas las garantías de conservación y permanencia de los restos que son objeto de la investigación e interpretación científica.

Las medidas de conservación, puesta en valor y difusión desarrolladas durante los trabajos arqueológicos han sido las siguientes:

- ♦ Consolidación de las estructuras con mortero rico en cal y arena para las cabezas de los muros.
- ♦ Adecuación de los restos mediante soluciones no agresivas, reversibles y de mínimo impacto como la consolidación de perfiles a través de la colocación de una malla metálica sobre los perfiles y proyección de mortero de cal y arena impregnado finalmente con la misma matriz que compone el perfil, y colocación de geotextil en los fondos de los sectores excavados, en todo el área del foro.
- ♦ Actuaciones de limpieza, y desbroces de vegetación, continuando así con las labores de mantenimiento del yacimiento de cara a crear un espacio adecuado a las visitas.

CONCLUSIONES

PERIODO 0. SUSTRATO GEOLÓGICO

Este período ha sido registrado en los trabajos de 2006 en diferentes sondeos estratigráficos, E-6, E-7, E-8, E-9, E-10, E-11, E-13. En el resto de sondeos, E-12 y E-14, no se ha documentado debido a que no se agotó el registro.

PERIODO I. ROMANO ALTOIMPERIAL

Fase 1.

La fase 1, documentada en campañas anteriores, y datada en la primera mitad del siglo I d. C., se corresponde con el primer momento de ocupación romana de los Llanos de la Belleza. Perteneciente a esta fase se documentan diversas estructuras, todas ellas previas al momento de monumentalización del conjunto forense. Así en E-6, se documenta una unidad muraria en dirección SO-NE, UE 225. De igual forma en E-7 se constata la UE 237. En E-8 y E-9 también se documenta esta fase previa a la configuración del foro, representada por las UUEE 260, 254 y 41 respectivamente, así como en su estratigrafía. De manera similar en E10 y E11 se constata en las UUEE 305 y 311 respectivamente. Todas las estructuras responden a una orientación similar y totalmente diferente a la de las estructuras correspondientes a la fase de monumentalización

Fase 2 (Fig. 6).

Esta fase se corresponde con la construcción del foro de *Turobriga* y con el consiguiente uso de los edificios y espacios públicos. Durante esta intervención se ha avanzado en el conocimiento de aspectos más concretos del conjunto monumental del foro. En este sentido se ha documentado el sistema constructivo de la canalización ubicada en la esquina noreste, E11, UE 210, e igualmente en E12, en la esquina Noroeste por fuera del porticado, dos estructuras más UE 307, 308.

Al exterior del foro, esta fase estaría representada en E10, y E13 por una serie de estructuras de compartimentación de espacios que suponen una complejización del entorno del foro. Así, en E10 se documentan las UUEE 156, 261, 271, 300, 122, 305, 313, 319, además de las 268, 272, correspondientes a los pilares que aparecen junto al muro de cierre oeste, al exterior. Por su parte en E13 se constatan, al igual que en E10, diferentes compartimentaciones, UUEE 327, 331, 351.

Fase 3.

La Fase 3 se correspondería con el momento de abandono del Foro, a diferencia de campañas anteriores en la que quedó constatada, en esta intervención no ha sido documentada

PERIODO II. MEDIEVAL CRISTIANO

Fase 4.

De esta fase, por el momento, a falta del estudio pormenorizado de materiales, contamos con la presencia de niveles sedimentarios con materiales de cronología de época bajomedieval. Así mismo se documenta, al igual que en campañas anteriores, el uso de este espacio como lugar de enterramientos asociado a la ermita. En esta campaña se documenta un enterramiento localizado en E9 representado por la UE 244.

PERIODO III. INSTALACIONES MODERNAS DE LA ERMITA

Fase 5.

A diferencia de otras campañas no se han documentado elementos de esta fase.

PERIODO IV. ELEMENTOS CONTEMPORÁNEOS

Fase 6.

Adscritos a esta fase aparecen materiales mezclados debido a la remoción de la tierra para el laboreo y su uso como espacio de celebración de la romería. Asimismo en E10 se constatan varias acumulaciones de hormigón correspondientes a los trabajos de construcción del acerado de la ermita, representados por las UUEE 263, 264, 266, 267,

BIBLIOGRAFÍA

AMARÉ TAFALLA, M.T.

(1987): *Lucernas romanas: generalidades y bibliografía*. Universidad de Zaragoza. Zaragoza

(2003): *Lucernas y ánforas*. Colección de arqueología leonesa. I, Astorga, 4. León.

BERMEJO MELÉNDEZ, J. (2007): *El foro de la ciudad hispanorromana de Turobriga. Un centro de culto imperial. Aspectos edilicios y Significación religiosa*. Trabajo de investigación de Tercer Ciclo. Universidad de Huelva. Inédito.

CAMPOS CARRASCO J.M. y BERMEJO MELÉNDEZ, J. (2007): "Manifestaciones del culto imperial en el foro de la ciudad hispanorromana de Turobriga" *Actas del Congreso Culto Imperial: política y poder*. Mérida. L'erma di Bretschneider. Roma. Pp. 252-273.

CAMPOS, J.M., GÓMEZ, A., RODRÍGUEZ, R. y MEDINA, N. (2005): *Proyecto Investigación y Puesta en Valor de la ciudad Hispanorromana de Turobriga, Aroche (Huelva)*. Informe Preliminar. Inédito.

CAMPOS, J.M., GÓMEZ, A., RODRÍGUEZ, R., MEDINA, N., DELGADO, S., O'KELLY, J., CORTIJO, V., y VIDAL, N.O. (2006): *Proyecto: Investigación y Puesta en Valor de la ciudad hispanorromana de Turobriga, Aroche (Huelva)*. Memoria científica. Huelva. Inédito.

O'KELLY SENDRÓS, J. (2006): *Cerámica común romana en Turobriga –Aroche- (Campanías 2004 y 2005)*. Trabajo de investigación de Tercer Ciclo. Universidad de Huelva. Inédito.

MAYET, F.

(1970): "Parois Fines et ceramique sigillée de Riotinto" *Habis I*. Sevilla.

(1975): *Les Céramiques a parois fines dans la Péninsule Ibérique*.

MORILLO CERDÁN, A. (1999): *Lucernas romanas en la región septentrional de la península ibérica. Contribución al conocimiento de la implantación romana en Hispania*. Montagnac

OLCINA, M., REGINARD, H. y SÁNCHEZ, M.J. (1991): *Tossal de Manises (Albufereta, Alicante)*. Fondos antiguos: lucernas y sigillatas. Alicante.



Fig. 1 Localización de la ciudad hispanorromana de *Turobriga* en el municipio de Aroche, Huelva.



Fig. 2. Localización de los sectores de excavación en la campaña 2006 en el área del Foro

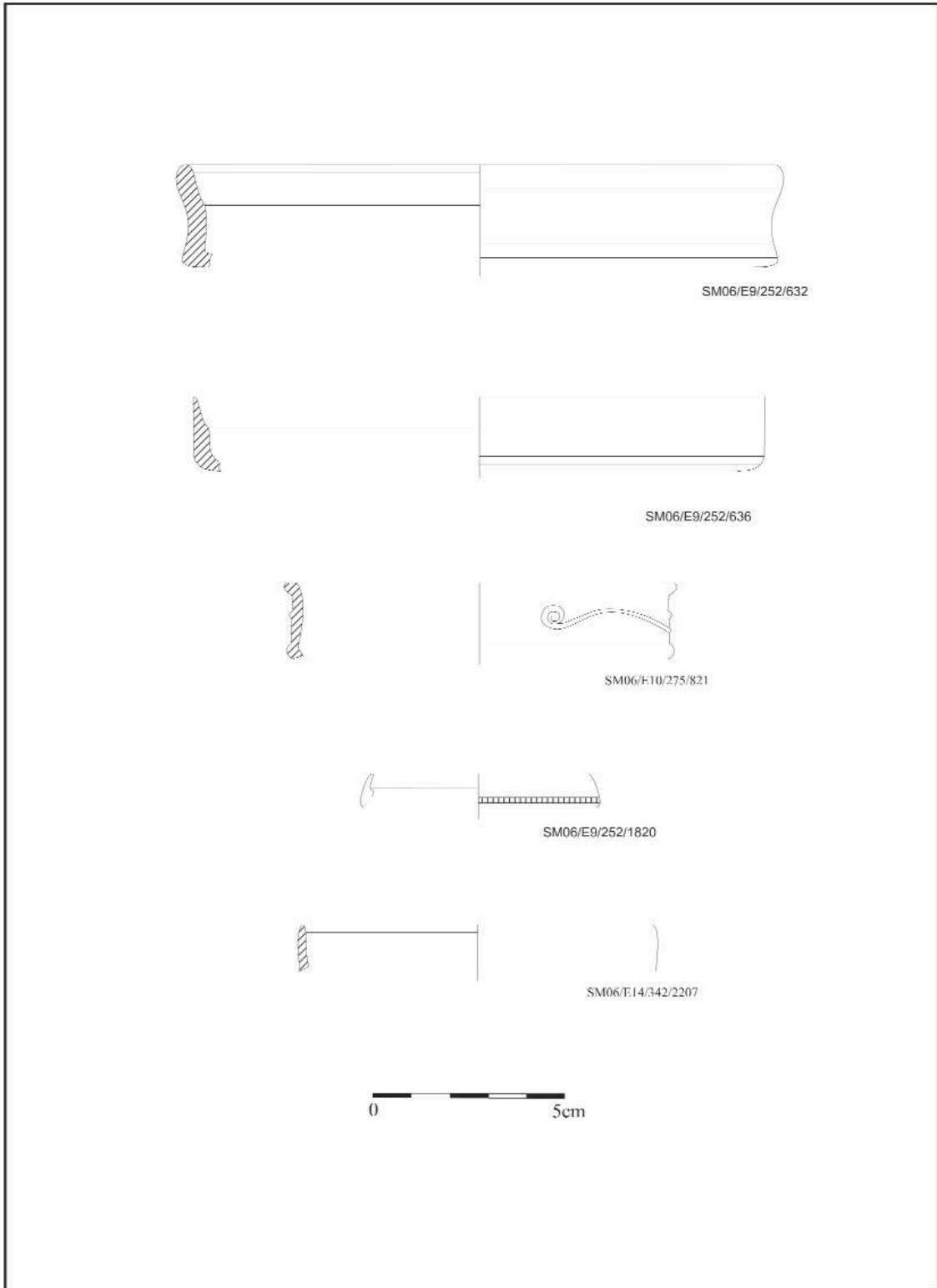


Fig. 3. Cerámica fina Romana.

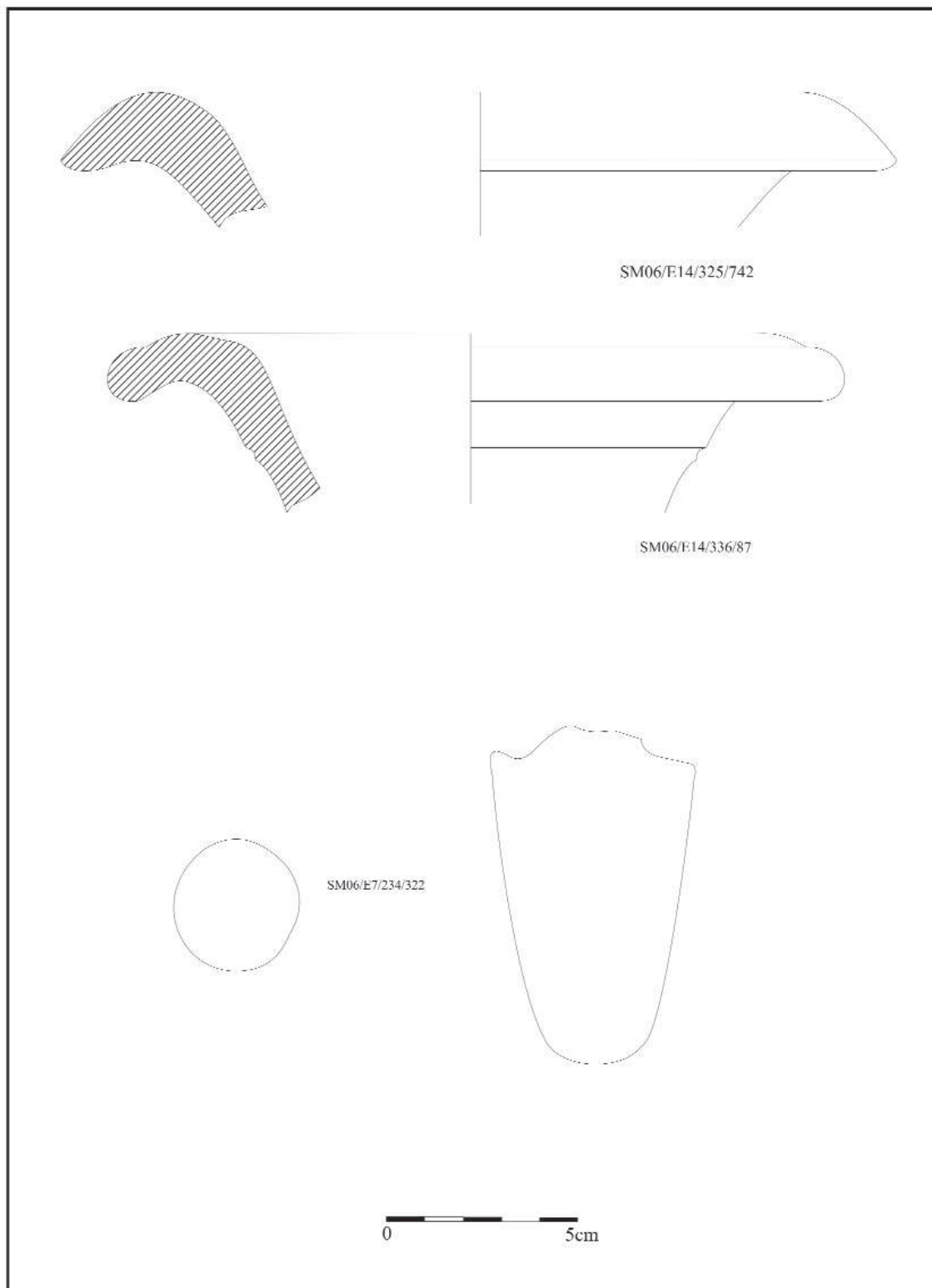


Fig. 4. Cerámica común romana. *Amphorae*

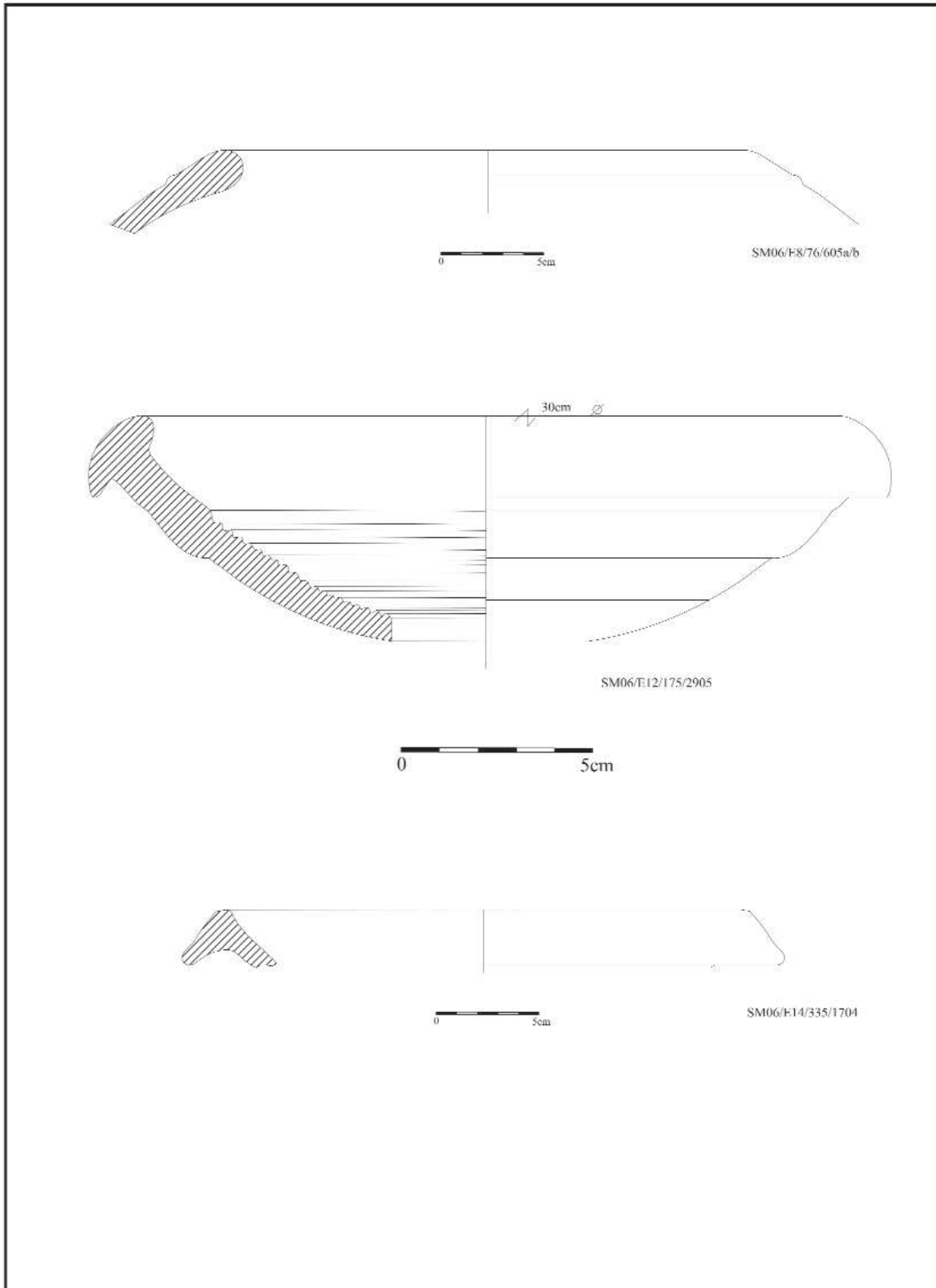


Fig. 5. Cerámica común romana. *Dolium* y *Mortaria*

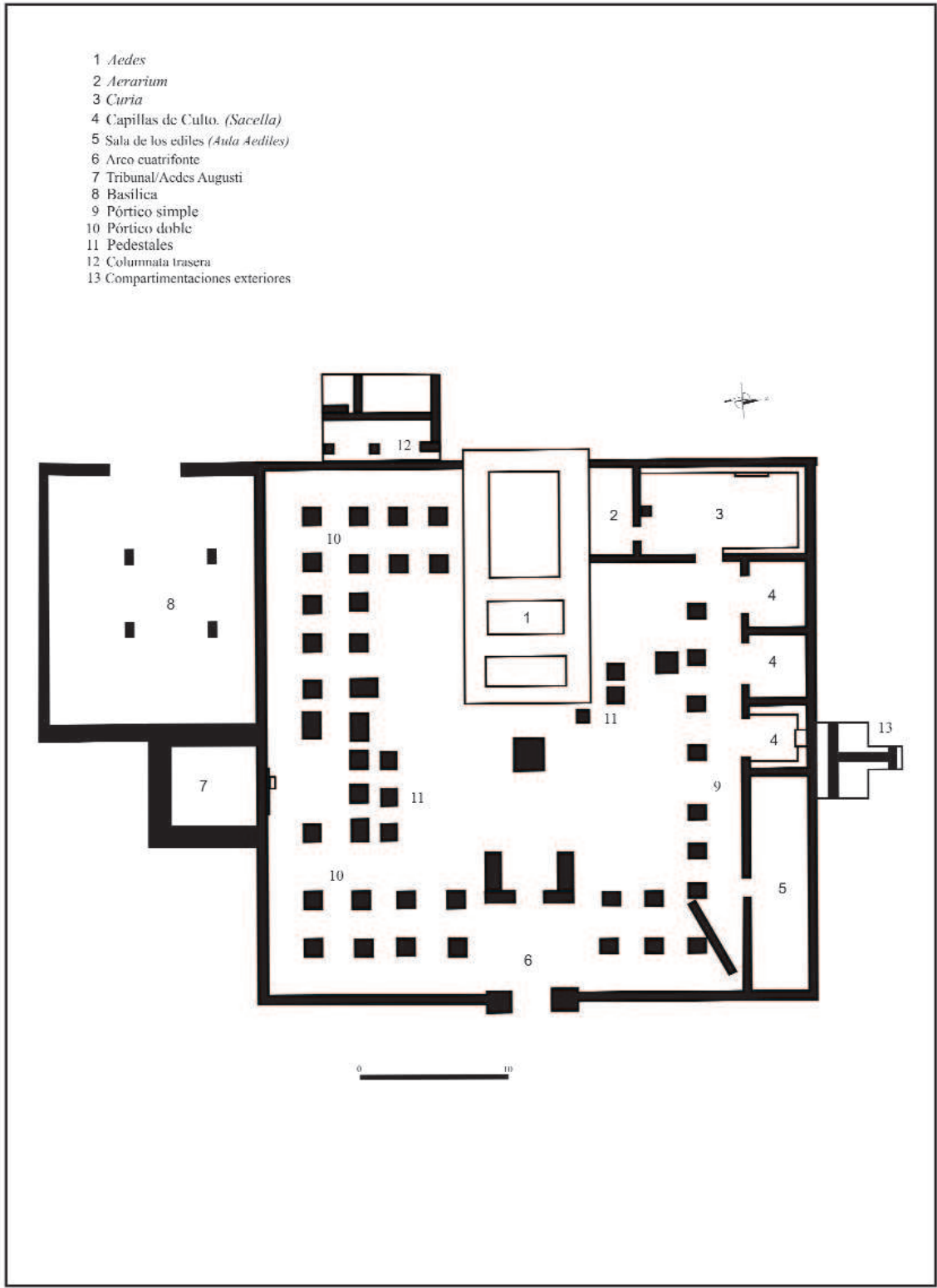


Fig. 6. Plano del foro con las diferentes estancias y componentes