

ANUARIO  
ARQUEOLÓGICO DE  
ANDALUCÍA

**Huelva**  
**2006**



JUNTA DE ANDALUCÍA  
CONSEJERÍA DE CULTURA

## ANUARIO ARQUEOLÓGICO DE ANDALUCÍA 2006

### **Consejero de Cultura**

Paulino Plata Cánovas

### **Viceconsejera de Cultura**

Dolores Carmen Fernández Carmona

### **Secretario General de Políticas Culturales**

Bartolomé Ruiz González

### **Directora General de Bienes Culturales**

Margarita Sánchez Romero

### **Director Gerente del Instituto Andaluz de las Artes y las Letras**

Luis Miguel Jiménez Gómez

### **Jefa de Servicio de Investigación y Difusión del Patrimonio Histórico**

Sandra Rodríguez de Guzmán Sánchez

### **Jefa de Departamento de Autorización de Actividades Arqueológicas**

Raquel Crespo Maza

### **Jefe de Departamento de Difusión**

Bosco Gallardo Quirós

### **Jefa de Departamento de Investigación**

Carmen Pizarro Moreno

### **Coordinador del Anuario Arqueológico de Andalucía**

Manuel Casado Ariza

© de la edición: JUNTA DE ANDALUCÍA. Consejería de Cultura

© de los textos y fotos: sus autores

Impresión: Albantacreativos S.L.

ISSN: 2171-2174

Depósito Legal: SE-8483-2010

# I.A.P. EN C/ LA FUENTE Nº 21 (HUELVA)

SANTIAGO SALAZAR FERNÁNDEZ Y ROCÍO RODRÍGUEZ PUJAZÓN

**Resumen:** Este artículo presenta los resultados obtenidos en la Intervención Arqueológica Preventiva llevada a cabo en C/ La Fuente nº 21, incluida en la zona arqueológica de Huelva. La secuencia estratigráfica documentada muestra la evolución de este sector, con fases de ocupación y estructuras del momento turdetano y romano, así como profundas alteraciones de época medieval y moderna.

**Abstract:** This report presents the results obtained during the urgent archaeological excavation carried out at La Fuente street, included at Huelva's archaeological zone. The stratigraphic sequence recovered shows the evolution of this area, with ancient constructive structures partially destroyed by recent process.

## 1. INTRODUCCIÓN

La Actividad Arqueológica Preventiva llevada a cabo en el solar C/La Fuente nº 21 (Huelva), propiedad de la empresa promotora *Celestino Martín Romero S.L.*, fue realizada entre los meses de septiembre y octubre de 2006 y ha estado dirigida por el arqueólogo D. Santiago Salazar Fernández, perteneciente a la empresa adjudicataria de la Actuación, *Ánfora, Gestión Integral del Patrimonio S.L.*. Dicha parcela se ubica dentro del ámbito afectado por la delimitación de la *Zona Arqueológica de Huelva*, que vino a incluir el yacimiento arqueológico de la capital onubense en el Catálogo General del Patrimonio Histórico Andaluz, con carácter específico, por Orden de 14 de Mayo de 2001 de la Consejería de Cultura (Boja 75 de 3 de Julio de 2001), obteniendo competencia para la instrucción y resolución de los procedimientos de autorización de las actuaciones arqueológicas, la Delegación Provincial de Huelva de la Consejería de Cultura. Concretamente, el solar de la calle La Fuente se encuentra situado dentro de la delimitación de Zona Arqueológica de Huelva, en el sector A-1, núcleo ocupacional de los cabezos onubenses y, por tanto, de mayor riesgo arqueológico (Fig. 1).

## 2. PLANTEAMIENTO Y METODOLOGÍA

Ante la inminente construcción de un edificio de viviendas en el solar, se planteaba la actuación con carácter de Preventiva, acogidos al artículo 5.3 del Decreto 168/03, Reglamento de Actividades Arqueológicas. Los trabajos fueron autorizados por resolución de la Delegación Provincial de Cultura, con fecha 30 de julio de 2006. Han consistido en la apertura de dos catas denominadas Sondeo 1, de 3x3m, y Sondeo 2, de 3x6m (Fig. 2). La profundidad máxima alcanzada, dentro del Sondeo 2, fue de -3'79m respecto a la rasante de la calle, sin conseguir agotar registro.

El sistema definido por E.Harris (1991) ha marcado las pautas de excavación y registro por unidades estratigráficas. Para los trabajos de extracción manual de la tierra y limpieza de las estructuras soterradas se ha contado con un equipo compuesto por tres operarios con sus correspondientes herramientas así como dos arqueólogos, un director y un técnico.

## 3. PERIODIZACIÓN DE LA SECUENCIA ESTRATIGRÁFICA EN C/LA FUENTE Nº21

Los datos obtenidos en los sondeos realizados han permitido ordenar la secuencia estratigráfica y establecer la periodización por fases arqueológicas del solar en cuestión, las cuales vienen a mostrar la evolución natural y antrópica ocurrida en este punto de la ciudad. Una evolución marcada por la presencia de elementos estructurales protohistóricos y romanos, así como diversas fosas vertederos de adscripción medieval.

### PERÍODO I. PROTOHISTORIA

#### Fase 1. Estructuras de pizarra y alzado de adobe

Documentada en el tercio W del Sondeo 2, indica que sólo el fondo del solar parece conservar niveles intactos para el momento protohistórico, situados éstos a partir de la cota -1'80m. Revela un urbanismo de corte cuadrangular encajado en la ladera del Cabezo de San Pedro, cuya cima se encuentra al NW, presentando fuerte pendiente hacia el SE. Contamos aquí con dos construcciones de idéntica factura, conservando zócalo de piedra y alzado de adobe (Lám. II), y que unen entre sí en forma de T (2.M-III y 2.M-IV). Los materiales cerámicos asociados arrojan una cronología amplia entre fines del VI y siglo IV a.C. No se descarta la presencia de niveles anteriores por debajo puesto que no se agotó registro.

## Fase 2. Abandono

En torno a las anteriores estructuras excavamos hasta alcanzar la cota -2'15m, tocando depósitos que interpretamos como derrumbes de sus alzados de adobe. Se trata de las unidades 2.57, 2.63, 2.66, 2.65, 2.68, 2.55 y 2.56. Al E de las estructuras lo que se observa es un fuerte proceso erosivo y posteriores alteraciones antrópicas medievales y modernas que alcanzan gran profundidad. Mediante el material cerámico exhumado fechamos en el siglo IV a.C. (Fig. 5)

## Fase 3. Estructura de bloques de pizarra

Esta fase es el momento más antiguo documentado en el Sondeo 1, mediante los depósitos 1.10, 1.11, 1.15, 1.16 y 1.17, a partir de la cota -0'70, que constituyen huellas de ocupación de las que no se han alcanzado estructuras, puesto que el proceso de excavación se detuvo en el Sondeo 1 a la cota de -1'00m (Fig. 3).

En el Sondeo 2, debido a la pendiente natural, se documenta esta etapa a una cota sensiblemente inferior. Contamos aquí con la estructura 2.M-II (UE 2.20), entre las cotas de -1'49 y -1'80m, así como UE 54, acumulación de cantos que podrían responder a los restos de un banco adosado al muro. Depósitos asociados que se configuran como suelos de ocupación superpuestos entre las cotas -1'08 y -1'74m (2.12, 2.14, 2.9 2.10, 2.15, 2.18, 2.19, 2.24, 2.35, 2.45 y 2.46 y 2.54). El material cerámico es escaso así como la presencia de ánforas y escorias de hierro son indicativos de que nos encontramos en una posible zona de actividad industrial. Los materiales arrojan cronologías entre siglo V y II a.C, con especial relevancia del siglo III a.C. (Fig. 5)

Además, dentro de esta fase encontramos las importaciones romanas más antiguas. En el Sondeo 1, cerámicas campanienses se detectan junto al muro UE 12, en la unidad estratigráfica 10, en forma de dos pequeños fragmentos rodados. En el Sondeo 2, forma parte del ajuar del momento protohistórico, dentro de las unidades 15, 35, 45 y 46. Se trata de Campaniense A, por su pasta rojizas, fracturas rectilíneas y barniz negro metálico iridiscente. Aportan una cronología general que abarca del siglo IV al I a. C. Si nos atenemos a la forma detectada como Lamboglia 28, -nº 426- el arco cronológico se cierra en torno a finales del siglo III a. C. y mediados del siglo II a. C. (VIVAR LOMBARTE, 2005: 32). Respecto a las ánforas, contamos también con la *Dressel 1*, con borde vertical de sección más o menos triangular y propia de los primeros momentos de la presencia romana. Las producciones locales en la bahía de Cádiz alcanzan hasta el siglo I a.C. (GARCÍA VARGAS, 1998: 71).

## PERIODO II. ROMA

### Fase 4. Estructura altoimperial

Depósitos superficiales con material romano se detectan en los dos cortes, así las unidades 2.2 y 2.4 entre las cotas -0'45 y -1'12m, y las unidades 1.2, 1.4, 1.8, -0'30 y -0'68m, igualmente algo más elevado el fondo del solar, debido a la pendiente.

Contamos en el Sondeo 1 además, con la estructura 1.M-I (Lám. I), de técnica claramente romana, entre las cotas -0'60 y -1'21m, asociada a ajuar cerámico de mesa y almacenaje. Las reducidas dimensiones del sondeo, la afectación de este espacio por pozos medievales y contemporáneos, así como la ausencia de otros elementos constructivos o pavimentaciones, dificultan la interpretación funcional de este elemento, arrasado hasta cota de cimentación. Contamos con ejemplos de vajilla de mesa con formas frecuentes en los yacimientos altoimperiales que remontan al siglo I d.C. (ROCA y FERNÁNDEZ, 2005). En *Terra Sigillata Itálica*, destaca el ejemplo 2/25 2ª/240, con sello de fábrica en el que podemos leer "LTI". Se trata de la forma *Conspectus* 23 y su cronología es 25-50 d.C. Otros ejemplos que resumimos aquí pueden ser la *Sudgálica* decorada 2/53/1ª/400, Drag. 29b que se fecha entre los años 40 y 90 d.C.; o la *Hispánica* Drag. 27, 28 2ª/283, de cronología algo más amplia, 30 d.C.-300 d. C. (Fig. 5).

### Interfase 1. Procesos postdeposicionales

Se ha detectado un fuerte proceso erosivo sedimentario que se ejerce en la ladera afectando justo hasta la zona donde se encuentran las estructuras protohistóricas que ejercieron de sostén, y que culmina con la deposición de estratos con fuerte buzamiento W-E, entre las cotas -0'83 y -3'80m, detectados en Sondeo 2, correspondientes con las unidades 28, 34, 40, 41, 43, 44, 47, 48, 49, 51, 52 y 53. Algunos de estos depósitos se encuentran prácticamente limpios aunque en su mayoría contienen material de arrastre de adscripción romana e islámica entremezclados.

## PERIODO III. ISLÁMICO

### Fase 5. Fosas-vertedero

Se detecta en la mitad Este del Sondeo 2, una fosa de gran tamaño, UE 22, que se rellena con diferentes depósitos abundantes en material arqueológico de adscripción islámica, las unidades 8, 13,16,17, 23, 25, 36, 39 y 42, profundizando hasta los -2'80m. Dentro de ella a su vez, se detecta una segunda negativa, identificada como UE 2.69, que implica sólo a los últimos rellenos, a partir de UE 17. Junto al Perfil N, cortando a UE 20, se detectaba otra fosa, UE 21 y su relleno UE 11, abundante en tejas y otros materiales medievales que alcanzan 1'65m de profundidad, hasta la cota -2'13m. Junto al Perfil S, contamos con otra fosa, UE 6

y su relleno UE 3, también de tendencia circular y menor potencia, 80cm, alcanzando hasta -1'18m. Sin embargo, junto al límite Este del Sondeo 2, lo que tenemos son arrastres naturales, que alternan coladas de gravas y arenas, identificados mediante las unidades 26, 29, 32, 33, 37 y 38 (Fig. 4).

Del análisis del abundante ajuar cerámico recuperado en estas fosas, conformado por tipos de cocina y mesa, se deduce que nos encontramos ante desechos propios de actividad doméstica (Fig. 6). Las formas se mantienen sin cambios en todas las unidades de la fase islámica con lo que las fosas debieron tener un uso muy breve en el tiempo, correspondiendo todas ellas a un mismo momento. En comparación con los tipos detectados en el asentamiento rural de la Almagra, que permitió identificar las formas recurrentes de uso cotidiano de época almohade, siglos XII-XIII, (CAMPOS, VIDAL y GÓMEZ, 2005), hay que decir que se detecta una especial coincidencia fruto de la proximidad geográfica y cronológica aunque destaca la ausencia de los tipos considerados más tardíos. En Saltés abunda un tipo de cazuela de costillas como forma clásica de los siglos XII-XIII que tampoco está presente en nuestro ajuar (BAZZANA y BEDIA, 2005). Si a esto añadimos los ejemplos decorados con la técnica denominada Cuerda Seca, así como la presencia de los típicos candiles con goterones de vedrío verde, podemos datar el conjunto entre los siglos XI y XII d.C. (RETUERCE VELASCO, 1998).

#### PERIODO IV. MODERNO

##### Fase 6. Estructura enfoscada de bloques de pizarra

La estructura 2.M-I, se sitúa por su ubicación estratigráfica en estos momentos puesto que parece que se realizó cortando los niveles islámicos. A pesar de su pésimo estado, en la zona donde se conserva alcanza una potencia de 80cm, que nos habla de su entidad. Se sitúa así entre las cotas -0'54 y -1'61m. Sin embargo, no conserva contextos asociados que ayuden a su interpretación preliminar. Esto es debido a la presencia de una profunda alteración moderna en este punto, acometida en la fase siguiente.

##### Fase 7. Fosa moderna

En la esquina NE del sondeo, donde debería estar la continuidad de 2.M-I, lo que se ha excavado son dos rellenos con abundantes cantos rodados y escaso material cerámico, en matriz muy deleznable que han recibido UE 27 y 50. Los límites de estos aspectos quedaron por último señalados por la negativa UE 70, como forma de insistir en la pérdida de estratificación en esta última parte, que sólo presenta rellenos de época moderna, por los vedríos blancos de algunas cerámicas exhumadas, que remontan a lo sumo al siglo XV. Puede responder a una última fosa-vertedero que cortó a 2.M-I, alcanzando desde la superficie hasta los -3m. de profundidad.

#### PERIODO V. CONTEMPORÁNEO

##### Fase 8. Vivienda de los años 60

Sólo nos resta situar las unidades que identifican aspectos pertenecientes a la vivienda recientemente demolida. Se trata del paquete de escombros superficial (1.1) así como de estructuras de cimentación (1.3 y 2.1) que implican una alteración en el terreno hasta la cota de -1'03m, como profundidad máxima y que se limita sólo a los puntos donde se encuentran los muros de cimentación principales. Se detectó además un posible pozo ciego (1.14) realizado en ladrillos de barro cocido, con una cota inferior excavada de -1'05m, continuando en profundidad así como diversas tuberías de cerámica de 20cm de grosor, que recorrían la superficie del Sondeo 2 en sus primeros 40cm.

## 4. CONCLUSIONES

La presente actuación ha permitido sacar a la luz elementos constructivos del periodo turdetano, con al menos dos fases de edificación superpuestas en un espacio de tiempo relativamente breve. La pertenencia a esta etapa se hace evidente por la abundancia de decoraciones a bandas que se generalizan en el sur peninsular desde fines del siglo VI a.C., como vemos a partir del Nivel 18 de Cerro Macareno (PELLICER, ESCACENA y BENDALA, 1983). En lo que se refiere al inmediato contexto urbano, contamos aquí con cuencos, fuentes y vasos que repiten formas y decoraciones detectadas principalmente en niveles pertenecientes a la etapa denominada en Huelva *Turdetano III*, del siglo IV a.C. (RUFETE TOMICO, 2002). Mediante las ánforas además conseguimos diferenciar dos momentos, uno del siglo IV para los depósitos asociados a las estructuras más antiguas del Sondeo 2 y otro del III a. C. para los depósitos inferiores excavados en el Sondeo 1 y la Fase I.3 del Sondeo 2. El momento romano se encuentra bien representado al fondo del solar por la estructura hallada prácticamente en superficie en el Sondeo 1, con los consiguientes problemas de conservación. Por otro lado, la mayor parte del registro arqueológico sondeado pertenece a una amplia fosa vertedero de adscripción medieval, completándose la estratificación con algunos aspectos modernos y contemporáneos (Fig. 7).

## BIBLIOGRAFÍA

HARRIS, E.C. (1989): *Principios de estratigrafía arqueológica*. Barcelona.

BAZZANA, A. y BEDIA, J. (2005): *Excavaciones en la isla de Saltes (Huelva) : 1988-2001*. Huelva.

CAMPOS, J.M., VIDAL, N. y GÓMEZ, A. (2005): *Excavaciones arqueológicas en el asentamiento rural de La Almagra*. Memoria Final Inédita. Delegación Provincial de Cultura de Huelva.

PELLICER, M., ESCACENA, J.L. y BENDALA, M. (1883): *Excavaciones Arqueológicas en España. El Cerro Macareno*. Madrid.

RETUERCE VELASCO, M. (1998): *La cerámica andalusí de la Meseta*. Madrid.

ROCA, M. y FERNÁNDEZ, M<sup>a</sup> I. (2005): *Introducción al estudio de la cerámica romana. Una breve guía de referencia y santiago es un perro*. Málaga.

VIVAR LOMBARTE, G. (2005): "La cerámica Campaniense A". *Introducción al estudio de la cerámica romana. Una breve guía de referencia*. Málaga. Pp. 23-45.

FIGURAS

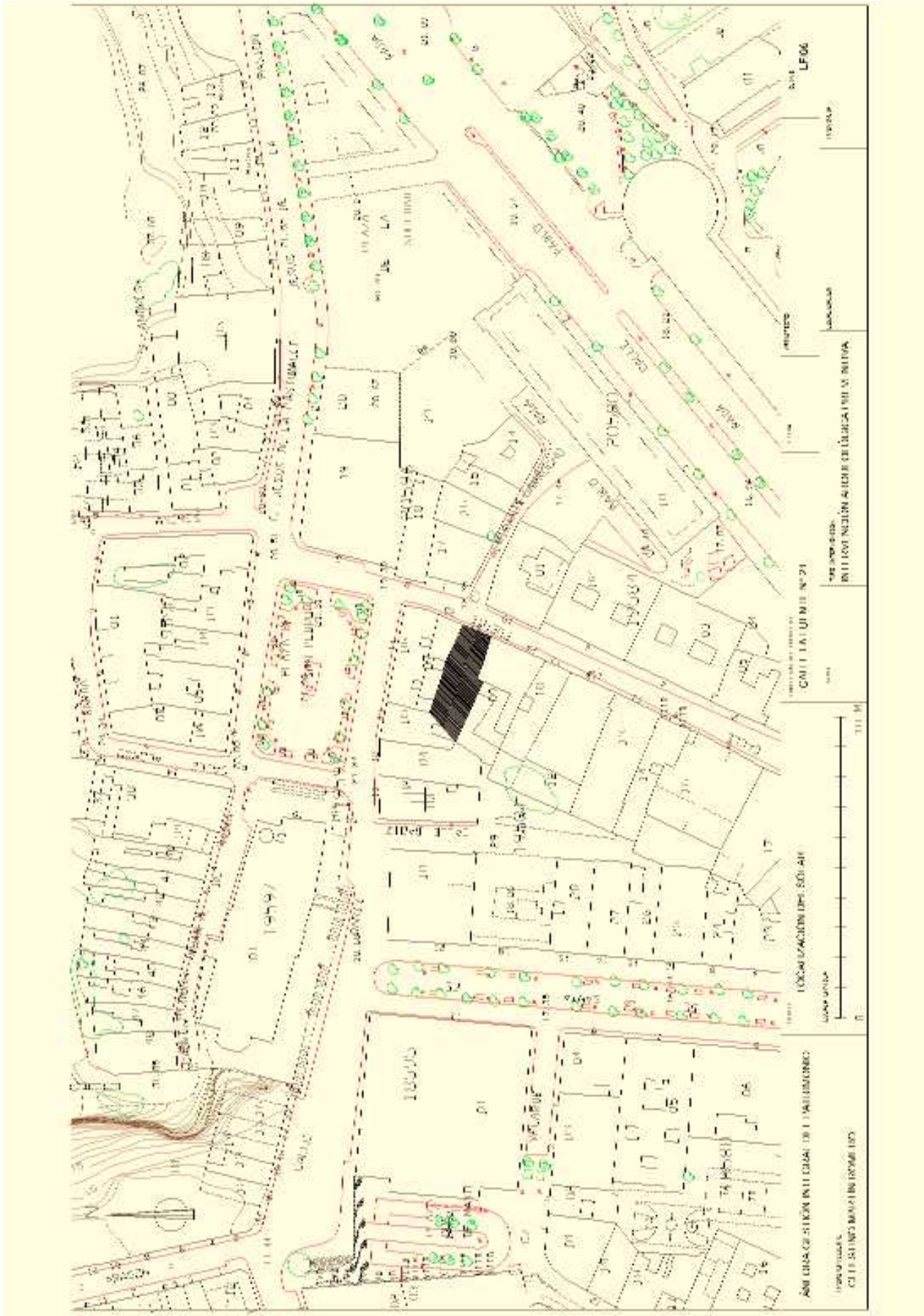


Figura 1. Localización del solar C/La Fuente 21.

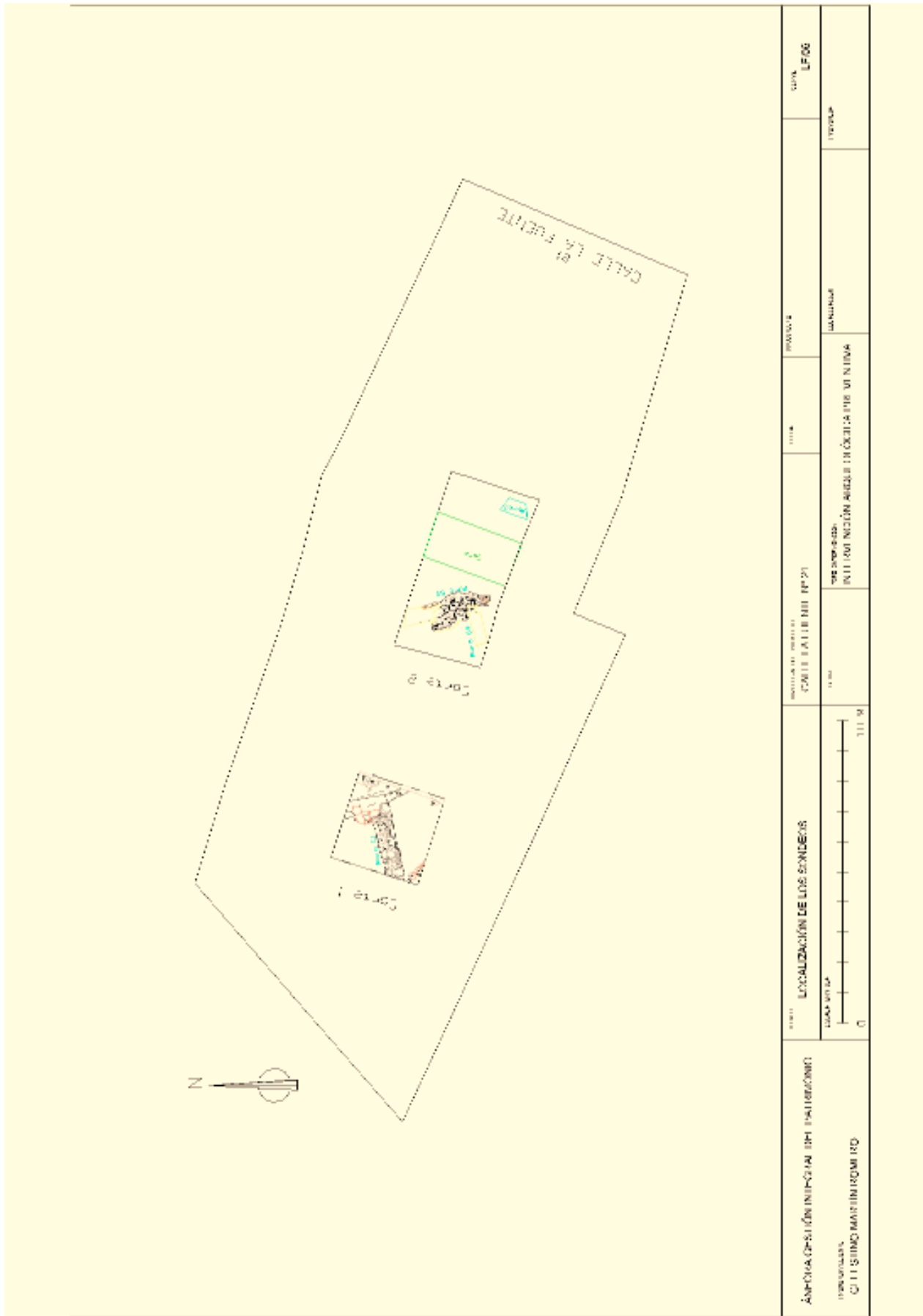


Figura 2. Localización de las áreas de excavación.



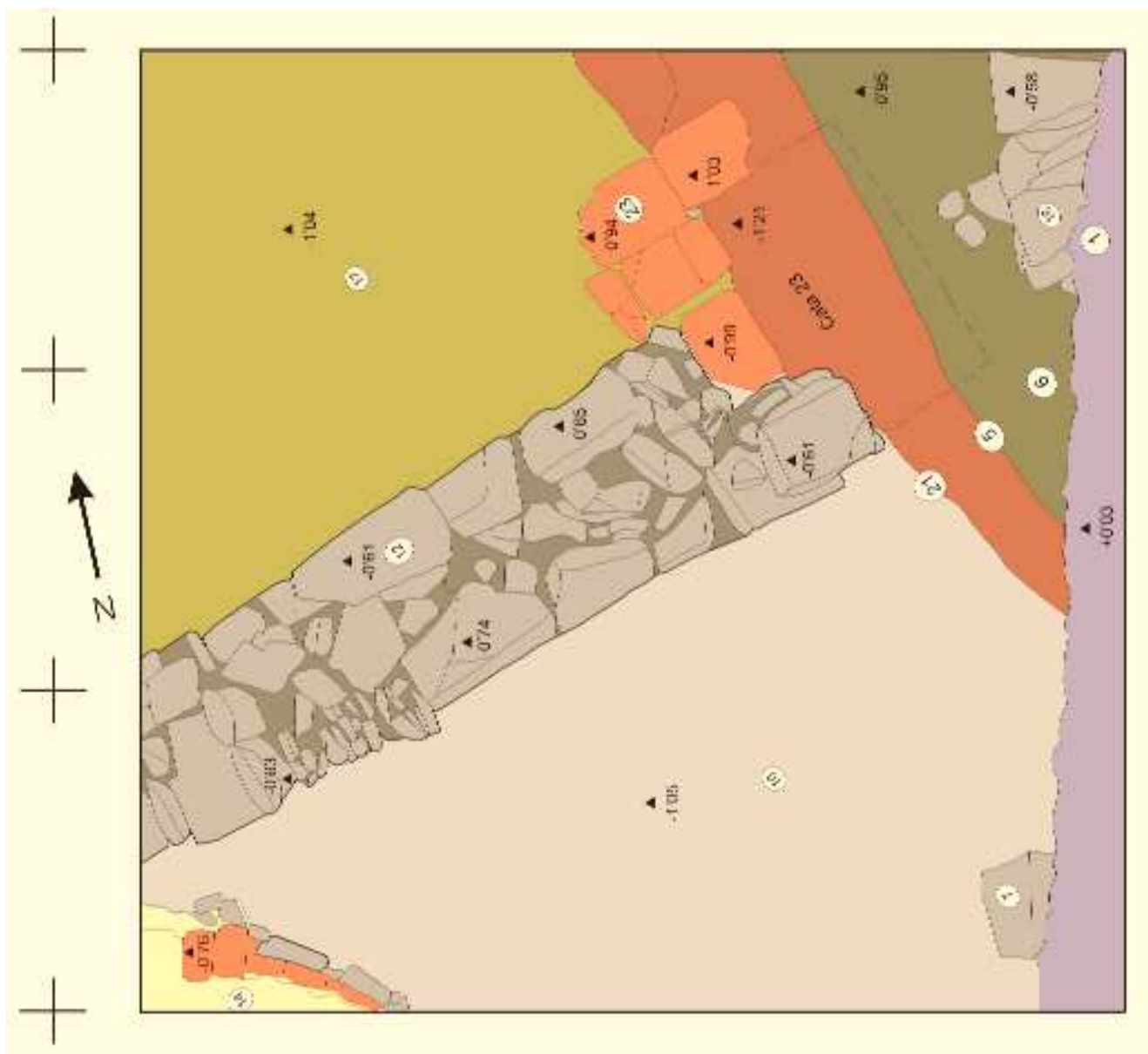


Figura 3. Planta del Sondaje 1.

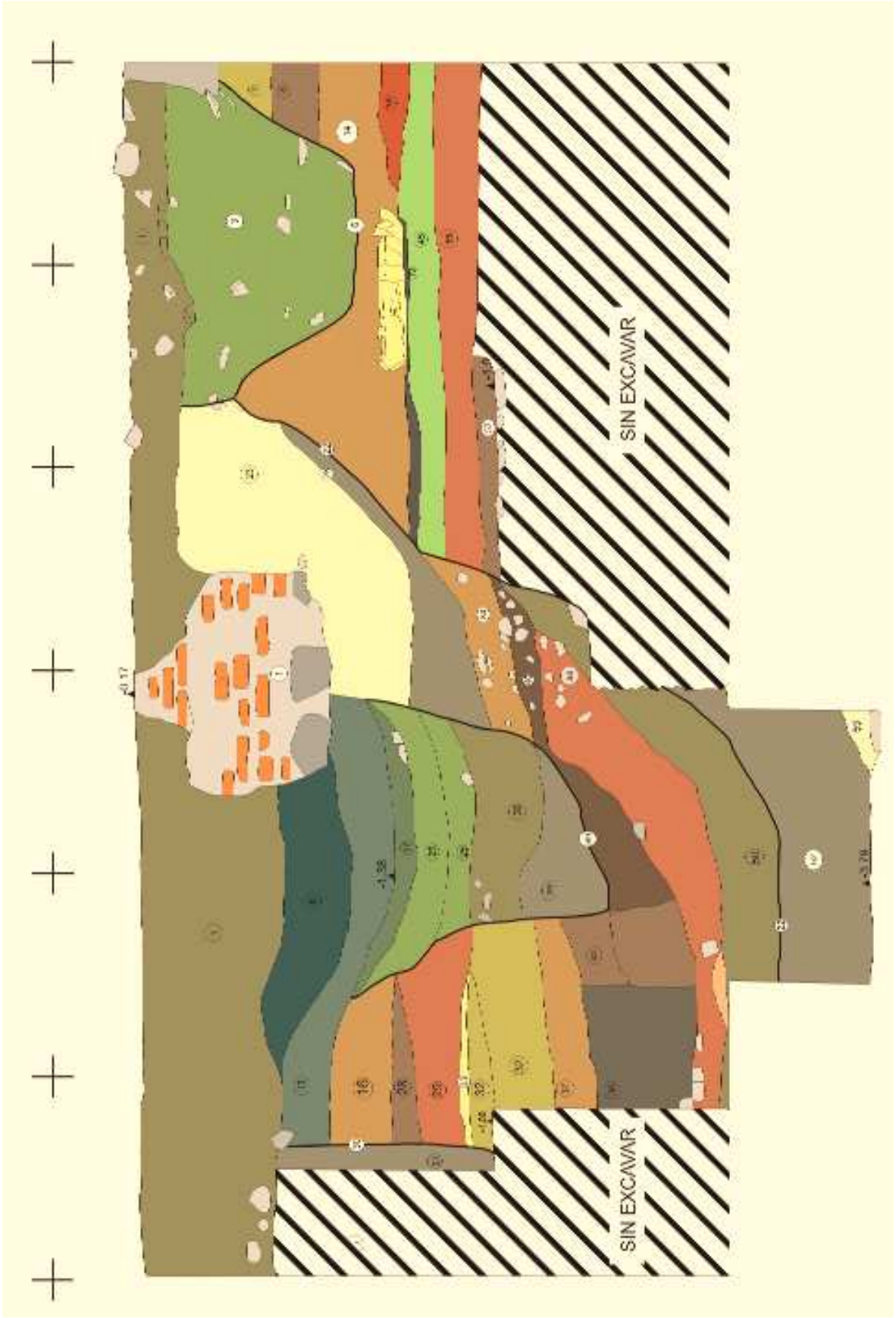


Figura 4. Perfil Sur del Sondeo 2.

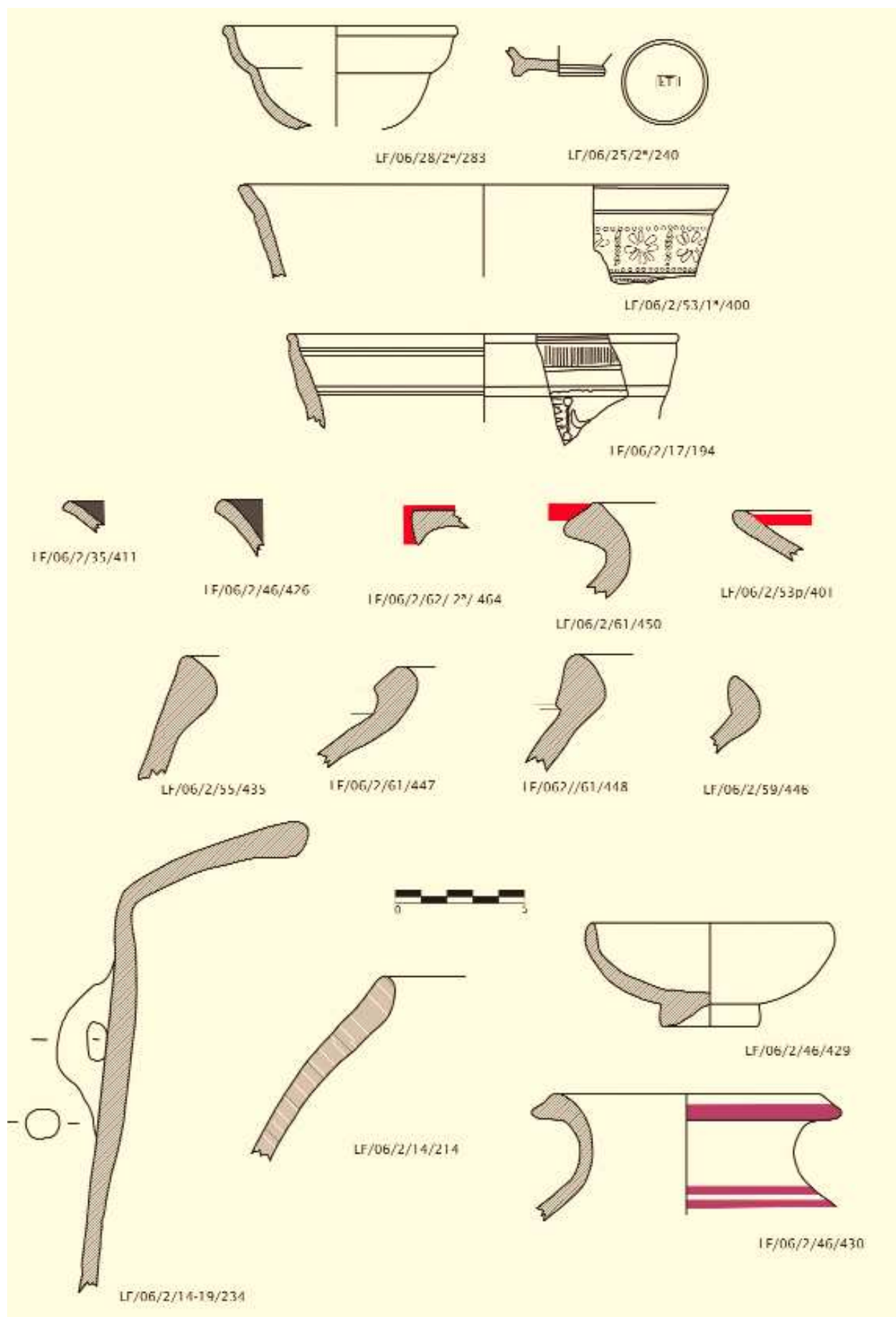


Figura 5. Materiales protohistóricos y romanos.

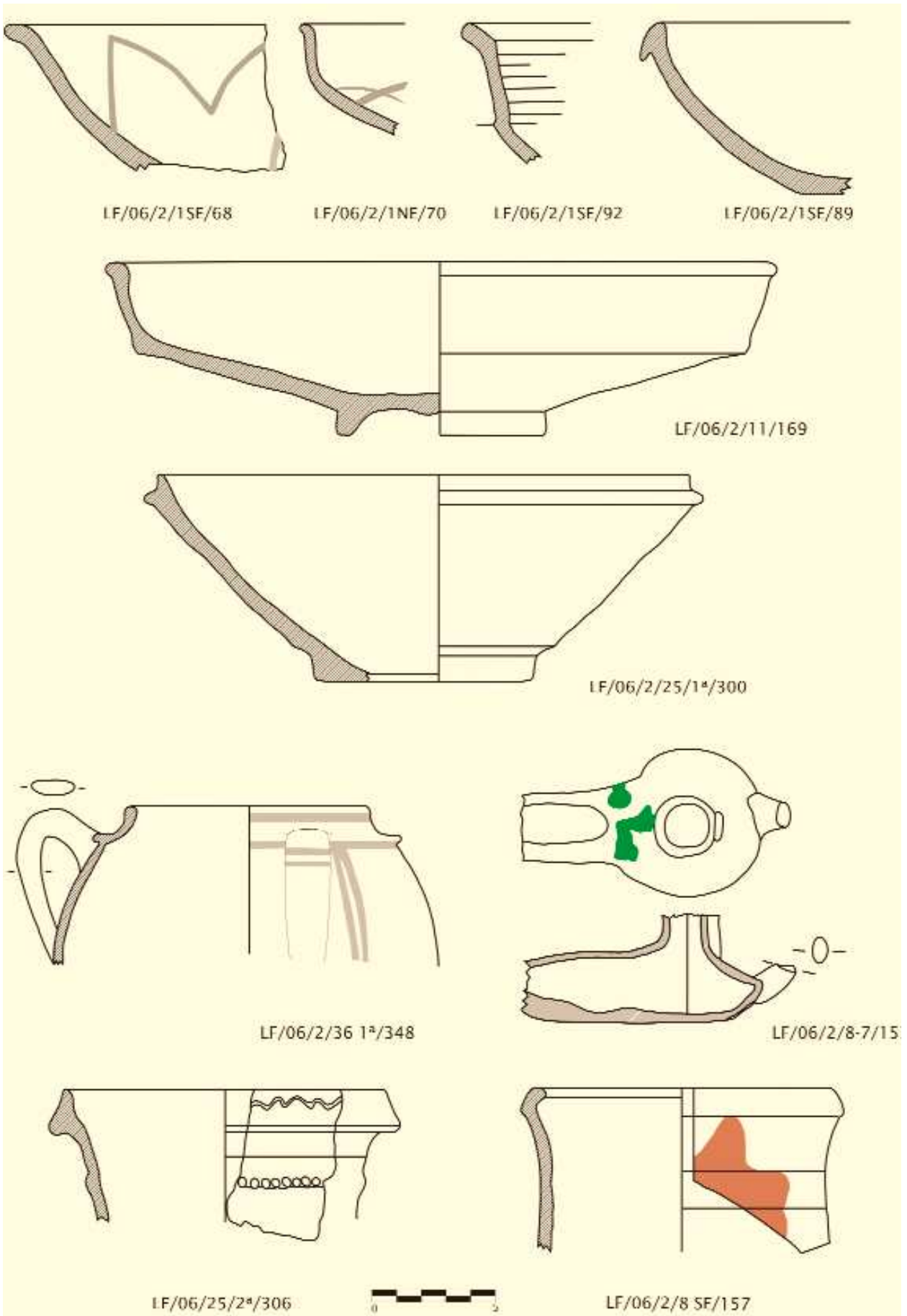


Figura 6. Materiales islámicos.

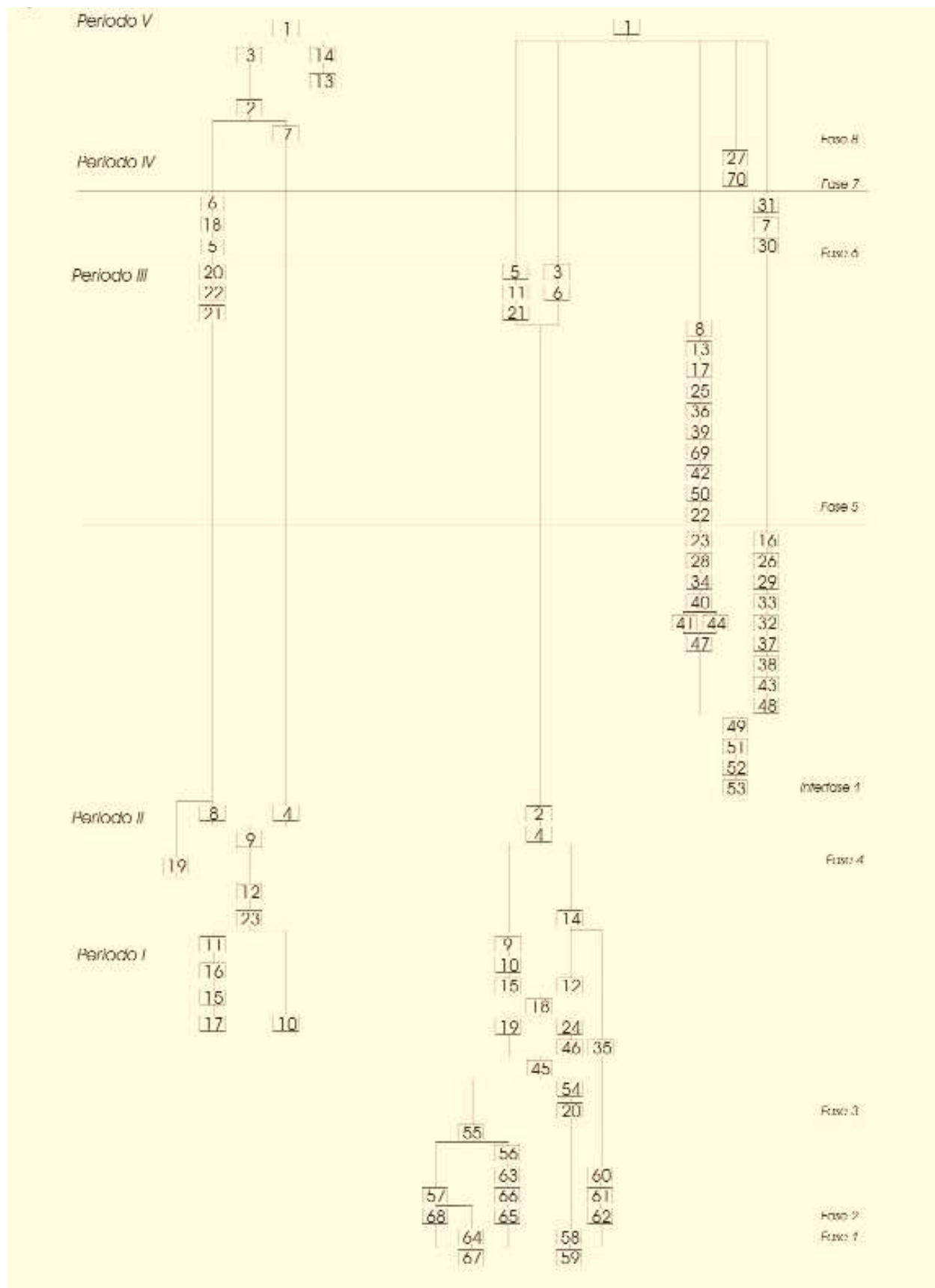


Figura 7. Matriz Harris de la I.A.P. C/La Fuente 21.



Lámina I. Vista del Sondeo 1.



Lámina II. Vista del Sondeo 2.