

ANUARIO ARQUEOLÓGICO DE ANDALUCÍA

2007

BORRADOR / DOCUMENTO PRE-PRINT

EL EMBARCADERO DEL RÍO PALMONES- DEHESA SAN PEDRO. NUEVOS RESULTADOS PARA EL CONOCIMIENTO DE LOS ÚLTIMOS GRUPOS CAZADORES-RECOLECTORES EN EL SUR PENINSULAR

JUAN JESÚS CANTILLO DUARTE

JOSÉ MARÍA TOMASSETTI GUERRA

MANUELA PÉREZ RODRÍGUEZ

ARQUEOTECTURA, ESTUDIOS DE PATRIMONIO ARQUEOLÓGICO, S. L.

RESUMEN: En el presente artículo aportamos los resultados obtenidos en la zona de la Dehesa San Pedro, dentro de lo que historiográficamente se ha denominado como Embarcadero del río Palmones, para profundizar en el conocimiento de los modos de vida de las últimas formaciones sociales con modo de explotación cazador-recolector en la zona de lo que consideramos como *región histórica* del Estrecho de Gibraltar.

ABSTRACT: In this paper we provide the results obtained in the Dehesa area of the San Pedro, within what has been termed historiographically Embarcadero Palmones River to deepen understanding of the lifestyles of the past social formations mode hunter-gatherer operating in the area of what we regard as historic region of the Strait of Gibraltar.

1. Introducción. La excavación arqueológica se efectuó en el margen derecho del río Palmones, a la altura de la Dehesa San Pedro. Su intervención vino motivada por la construcción de un edificio de uso residencial de uno 1600 m² de superficie total, con planta subterránea de aparcamientos. A tal fin, la empresa Arqueotectura S. L. fue contratada para abordar el diagnóstico, bajo la dirección de José María Tomassetti Guerra.

La cimentación por placa de hormigón necesitaba el rebaje de entre 1 y 3 metros por debajo de la rasante. La promoción se completaba con la

urbanización del entorno inmediato y su acondicionamiento como zona verde hasta el límite norte marcado por el río Palmones. Todo ello motivaba la realización de un estudio previo consistente en la realización de una serie de sondeos estratigráficos con el objeto de profundizar en el conocimiento de las últimas formaciones sociales cazadoras-recolectoras, previamente documentadas en diversas campañas de excavación llevadas a cabo en los años 2000 y 2003 por un equipo de la Universidad de Cádiz.

La parcela estudiada ocupaba un total de 24.870 m², localizándose en el extremo septentrional del término municipal de Algeciras, teniendo al río Palmones como límite norte.

El conjunto presentaba una morfología aproximadamente trapezoidal (figura 1) que incluía a su interior parte del yacimiento nº 29 del catálogo del Plan General Municipal de Ordenación Urbana, quedando sometidos a diagnóstico 11.505 m², aproximadamente el 46 % del total.

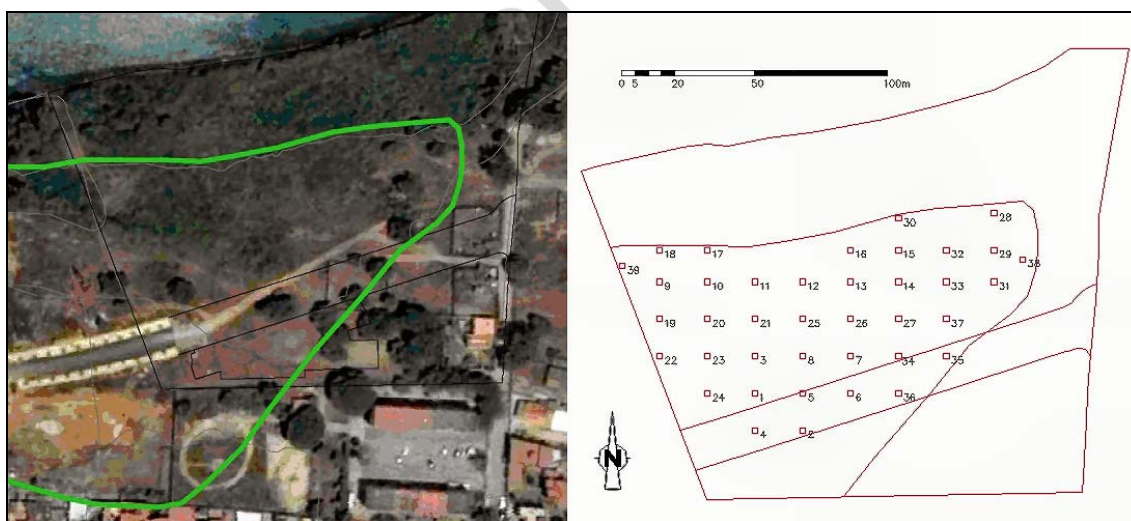


Figura 1. Ortofoto (Google Earth) de la zona donde se realizaron los sondeos y su distribución.

La intervención arqueológica efectuada en esta área consistió en la excavación de 39 sondeos arqueológicos de una dimensión de 2 x 2 m. cada uno, más una ampliación que realizamos sobre el sondeo 8, hasta ocupar una extensión de 6 x 4 m. El objetivo era delimitar espacialmente el yacimiento anteriormente

documentado como Embarcadero del río Palmones (Ramos y Castañeda, eds., 2005; Ramos y Pérez, eds., en prensa) y profundizar en el conocimiento de los modos de producción y modos de vida de estas formaciones sociales prehistóricas.

2. Localización geográfica y geológica del yacimiento. Situado en el Campo de Gibraltar (Gutiérrez *et al.*, 1991) (figura 2), el yacimiento del Embarcadero del río Palmones se localiza en el margen derecho del tramo final del río que da nombre al yacimiento (Ramos *et al.*, 2006), inserto en el sector noroccidental de la bahía de Algeciras (Arroquia *et al.*, 1995; Ramos *et al.*, 2001a) (figura 2).

Geográficamente se enclava en las inmediaciones del actual núcleo urbano de la ciudad de Algeciras, en el área conocida como “La Dehesa de San Pedro”.

Desde el punto de vista geológico, el yacimiento se asienta en la terraza media del río Palmones, formando parte del depósito fluvial de dicha terraza (Gracia, 2008). El enclave donde queda inserto el yacimiento es de suma importancia. Aunque son necesarios más estudios geológicos, algunos investigadores (Valenzuela, 1995; Giles *et al.*, 2000; Ramos *et al.*, 2002; Domínguez-Bella *et al.*, 1995a) han podido constatar al menos cinco terrazas asociadas a edades que oscilan entre el Pleistoceno Medio y el Holoceno (Gracia, 2008). *Grosso modo* se han identificado: T1 y T2, entre +1 y +10 m.; T3, entre +10 y +15 m., de adscripción Pleistoceno Superior (Domínguez-Bella *et al.*, 1995a); T4, entre +17 y +25 m., de edad Pleistoceno Medio; y T5, entre +25 y + 35 m., de Pleistoceno Medio (Ramos *et al.*, 2002).

La distribución espacial y el sentido de escalonamiento de dichos niveles muestran una migración del río Palmones hacia el norte a lo largo del Cuaternario. No obstante, se reconoce una última etapa reciente de migración del cauce hacia el sur, simultánea al desarrollo de la terraza más reciente T1, lo que ha provocado la formación de un escarpe erosivo labrado sobre la terraza T3 en las inmediaciones del yacimiento.

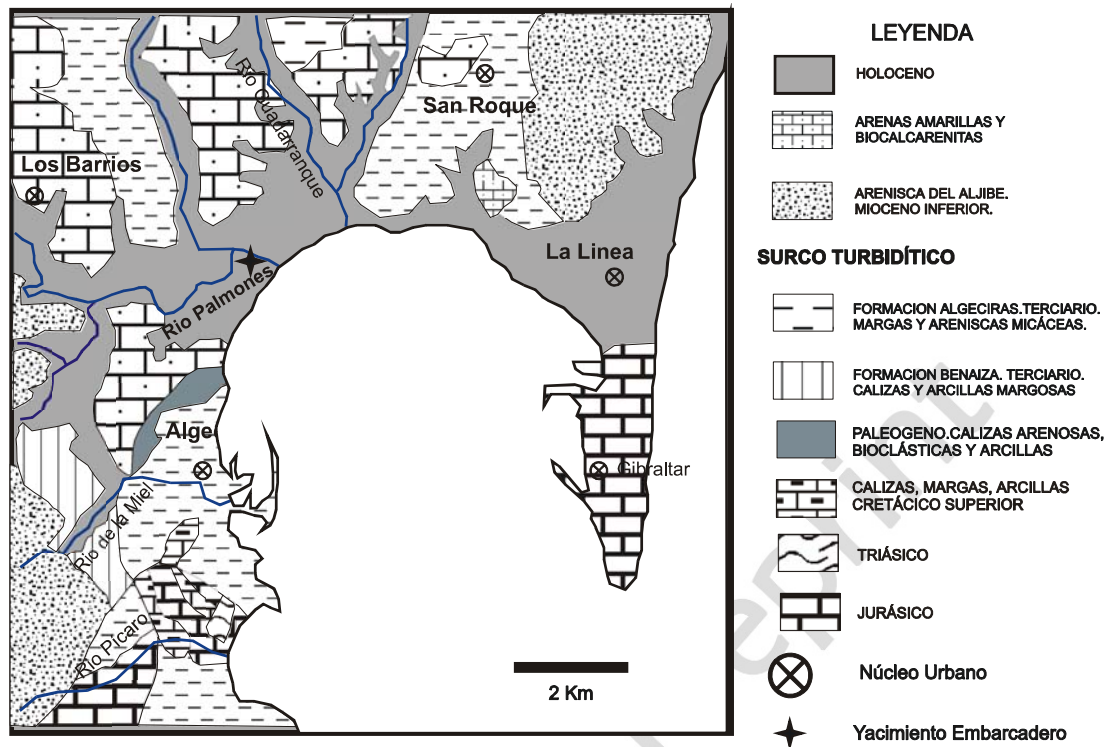


Figura 2. Localización del yacimiento del Embarcadero del Río Palmones (Fuente. Domínguez-Bella y Aragón, 2003)

En la actualidad, el tránsito entre el ambiente fluvial y el ambiente litoral de marisma se localiza unos 500 m al Noreste del yacimiento. Por otro lado, se reconocen restos de terrazas fluviales correspondientes a los niveles T2 y T3, 1,5 km al Noreste de dicho punto, lo que implicaría que, para estas épocas, la zona de tránsito continental-marino se situaría más al Este de su posición actual. El yacimiento se ubica en la T3, formando parte de su depósito fluvial (Ramos *et al.*, 2000).

En cuanto a la estratigrafía, tras las dos campañas de excavación efectuadas ha venido definida, básicamente, por un depósito fluvial de la terraza del río, estando constituido por hasta "2 m de arenas masivas de color amarillento, levemente laminadas, que a techo se edafizan para dar lugar a un horizonte pardo de 30-40 cm. de espesor, en el que aparece la industria lítica que constituye el yacimiento" (Domínguez-Bella *et al.*, 1995a: 40; Gracia, 2008).

3. Historiografía del Embarcadero del río Palmones. Localizado en 1994 por los investigadores L. Pérez e I. Arroquia (Pérez Ramos, 1995), fue puesto en

conocimiento del prof. José Ramos, quien entre los años 1994 y 1995 realizó un estudio estratigráfico y de los restos arqueológicos cuyos resultados fueron publicados en ese mismo año (Ramos, dir., 1995). En los mismos se subrayaba básicamente el hallazgo de tres zonas destacadas de productos líticos, razones de peso para la posterior solicitud de excavación a la Junta de Andalucía, aunque ésta no fue autorizada por razones ajenas a la propia investigación.

No fue hasta el proyecto de “Enlace de la Menacha” (bajo la financiación del Ministerio de Fomento) cuando, tras verse afectado el lugar por las obras, se solicitó de nuevo la excavación del lugar, concediéndose en el año 2000. Durante este intervalo de tiempo, el grupo de investigación del Prof. Ramos denunció sistemáticamente el deterioro de la zona, usado tanto para la extracción de áridos como para el continuo arrojado de basuras, con las consiguientes repercusiones para las posibles estructuras que se pudiesen localizar *in situ*.

A esta excavación le siguió una segunda campaña en el verano del año 2003 (Ramos y Pérez, eds., en prensa). Dicha actuación se justificaba por la realización de unas obras para la urbanización del área del Embarcadero del río Palmones, considerada de riesgo arqueológico. Esta campaña fue dirigida por los profesores Dr. J. Ramos y Dr. V. Castañeda y la arqueóloga Dra. M. Pérez.

Ambas campañas de excavación y el estudio realizado en el año 1995 han generado numerosos trabajos (Domínguez-Bella *et al.*, 2004a, 2004b, 1995a, 1995b; Pérez Ramos, 1995; Ramos, dir, 1995; Ramos, 2003; Ramos y Castañeda, 2003, eds., 2005; Ramos, Castañeda y Domínguez-Bella, 2003; Ramos *et al.*, 2003 a, 2003 b, 2001a; 2006; Ramos y Pérez, eds., en prensa), enmarcados dentro del grupo PAI HUM 440, de la Junta de Andalucía.

4. Actuación Arqueológica en Embarcadero del río Palmones-Dehesa San Pedro.

4.1. Posición teórica y metodología de excavación. Desde un punto de vista teórico y práctico, pensamos que la reconstrucción histórica de las excavaciones de los yacimientos prehistóricos debe considerar una relación entre metodología y registro arqueológico. Partimos de los objetos documentados en un análisis espacial. Estas unidades mínimas son consideradas como productos (Ruiz *et al.*, 1986) y se relacionan con las estructuras documentadas (Arteaga *et al.*, 1998). Con ayuda de los estudios de la vegetación, análisis geológico, estudio de semillas, así como de funcionalidad de los objetos documentados, intentamos valorar las áreas de actividad como modelo etnográfico de la vida cotidiana. Al cabo nos interesa profundizar en el trabajo y en el consumo, como exponentes de la base económica. Para ello en el registro arqueológico se pretenden utilizar modelos de arqueología microespacial (Ruiz *et al.*, 1986) para identificar posibles áreas de actividad: producción, consumo, almacenamiento, etc. Somos conscientes de que este tipo de análisis microespaciales siempre pueden indicar evidencias de alguna acción humana. La aplicación de estas técnicas sólo ha sido realizada en la ampliación del sondeo 8.

Además, nos hemos preocupado por completar la aportación de las industrias líticas con un control geológico que nos acercase al tipo de depósito sobre el que se asentaron las formaciones sociales que ocuparon la zona. Igualmente, hemos llevado a cabo un estudio formal de la industria lítica tallada, con incidencia en aspectos dimensionales, cuantitativos, morfológicos y gráficos a los que hemos aplicado análisis estadísticos para preocuparnos en relación a la posibilidad de documentar diversas áreas de actividad.

Por tanto, mantenemos una preocupación de reconstrucción histórica vinculada a lo social, desde un posicionamiento metodológico y práctico de la denominada Arqueología Social. Estamos convencidos de que una excavación arqueológica orientada desde unas premisas metodológicas definidas y con las preguntas adecuadas pueden aportarnos información sobre los modos de vida y modos de producción de las sociedades que la generaron (Bate, 1998). Para ello debemos aspirar a contextualizar los productos en el espacio (Schiffer,

1972), considerando que los mismos son consecuencia de unas actividades y de unas relaciones sociales.

Usamos como sistema de nomenclatura el denominado Sistema Lógico Analítico (figura 2), tal como ha sido utilizado en anteriores trabajos por nuestro equipo de investigación (Ramos, coord., 2008). Evidentemente, el inventario del material guarda relación con el sondeo y la unidad estratigráfica correspondiente.

4.2. Estratigrafía general y desarrollo de los trabajos de la campaña de 2008. La estratigrafía registrada en todos los sondeos arqueológicos practicados se ha presentado muy homogénea. En síntesis y de techo a suelo pudimos definir la siguiente secuencia (figura 3):

Estrato I: Nivel postdeposicional de color gris, matriz arenosa, granulometría media, textura suelta, con cerámicas modernas-contemporáneas. Se consideró como un nivel de vertidos procedente de trabajos de vaciado y acondicionamiento del terreno en obras previas.

Estrato II: Nivel deposicional de color gris, matriz arenosa, granulometría media y textura suelta. Su cronología está relacionada con una fase contemporánea. Durante su excavación se registraron algunos cantos de talla y varios productos líticos, junto a algunos fragmentos de cerámica vidriada moderna y contemporánea. Se interpretó como un suelo edafizado con numerosas raíces.

Estrato III: Nivel deposicional de color rojizo, matriz arenosa, granulometría fina-media, textura suelta, con productos arqueológicos propios del VIII-VII milenio a.n.e. Se consideró como el nivel de ocupación, detectado en anteriores campañas. En esta zona presentaba niveles de pequeños cantos de arroyadas. Este hecho y el rodamiento de los productos líticos nos estarían indicando un aporte erosivo.

Estrato IV: Nivel deposicional de color amarillo, matriz arenosa de composición silíceo, granulometría media, con pequeños cantos de aproximadamente 1 cm de diámetro. La textura del estrato era suelta, con una aportación muy débil de

productos arqueológicos, básicamente desechos (ORT-DES). Se interpretó como un estrato que se podía corresponder con un nivel de paleoplaya.

Estrato V: Nivel deposicional, de coloración rojiza, matriz limo-arcillosa, granulometría fina-media, textura compacta. Presentaba alguna inclusión de arcillas pero que formaban parte del proceso de formación del propio estrato. Se presentó estéril desde el punto de vista arqueológico. Se interpretó como el sustrato base natural, geológico.

Se trata de una estratigrafía en consonancia con la documentada en campañas anteriores en el entorno del yacimiento (Ramos y Castañeda, eds., 2005), sin embargo aquí el grado de rodamiento de la industria lítica ha sido sustancialmente mayor, tal como observaremos en el correspondiente epígrafe.



Figura 3. Vista del perfil estratigráfico del sondeo 1.

Desde el punto de vista estratigráfico, no todos los sondeos presentaron los niveles descritos, algunos mostraron bajo el 1 o 2 directamente el sustrato geológico. En otros, la potencia del nivel de ocupación fue variando, así como el contenido de productos arqueológicos. En este sentido, una vez finalizado el total de sondeos arqueológicos previstos, se decidió junto al Arqueólogo

Municipal, D. Rafael Jiménez-Camino, la ampliación del sondeo 8 (figura 4), por presentar un interesante registro arqueológico en el considerado como nivel de ocupación.

De este modo planteamos la ampliación del mismo en dirección Norte, con tres cuadros de 2x2 m, en dirección Este con un cuadro de 2x2 m y en dirección Oeste con un cuadro de 2x2 m, quedando configurado un solo sondeo de 24 m², dividido a su vez en cuadrículas de 1 m². Las cuadrículas recibieron una nomenclatura en función de su ubicación, con letras correlativas desde la A las filas en dirección E-W, a las que le añadimos un número romano correlativo identificando las columnas en dirección S-N. Para la excavación usamos un sistema de coordenadas de X-Y-Z, excavando por complejos de 10 cm de potencia, asociados a unidades estratigráficas. Con ello pretendíamos poseer una visión planimétrica y altimétrica de los productos arqueológicos documentados y su relación con posibles áreas de actividades detectadas.



Figura 4. Sondeo 8 tras su excavación

En síntesis, durante el desarrollo de esta ampliación se pudo constatar el nivel de ocupación con alguna aportación de restos de talla y carbones, aunque sin presencia de hogares o piedras termoalteradas. Se documentan también algunos restos de malacofauna. El estudio microespacial del conjunto lítico documentado no sirvió para constatar áreas de actividad alguna.

5. El registro lítico de Dehesa San Pedro. El balance general de esta campaña respecto a los productos líticos tallados (figura 5), está en plena sintonía -en cuanto al carácter morfotécnico de los tipos tallados- con los estudios de 1995, 2000 y 2003 (Ramos y Castañeda, eds., 2005; Ramos y Pérez, coord., en prensa).

Se ha documentado material tallado en varias materias primas, predominando, como en anteriores campañas, el sílex sobre la arenisca, y una muy escasa presencia de cuarcita.

Entre los BN1G-núcleos predominan los POL-poliédricos (figura 5.1). En relación a las BP-lascas y láminas (figura 5.2-7) se caracterizan principalmente por:

- a) Documentación de lascas y láminas que proceden de los inicios de la talla, es decir de descortezado y de semidescortezado (BP-DES y BP-SD).
- b) Predominio de lascas internas (BP-I).
- c) Presencia de lascas levallois (BP-L).
- d) Débil documentación de productos de talla a presión, lascas-láminas de cresta y hojas.

Los productos retocados (BN2G) (figura 5.8-12) son muy escasos, pero esto podría deberse también al grado de rodamiento que presenta la industria lítica, mucho mayor que en anteriores campañas, dado que la mayoría de los

productos documentados provienen posiblemente de áreas donde se han producido arroyadas, sobre todo el nivel de arenas amarillas y de ocupación.

Es significativa la presencia de ORT (otros restos de talla), en particular de desechos indicativos de una posible talla en el lugar y que posiblemente esta zona fuera una zona periférica del lugar donde estos grupos humanos se asentaban en la zona.

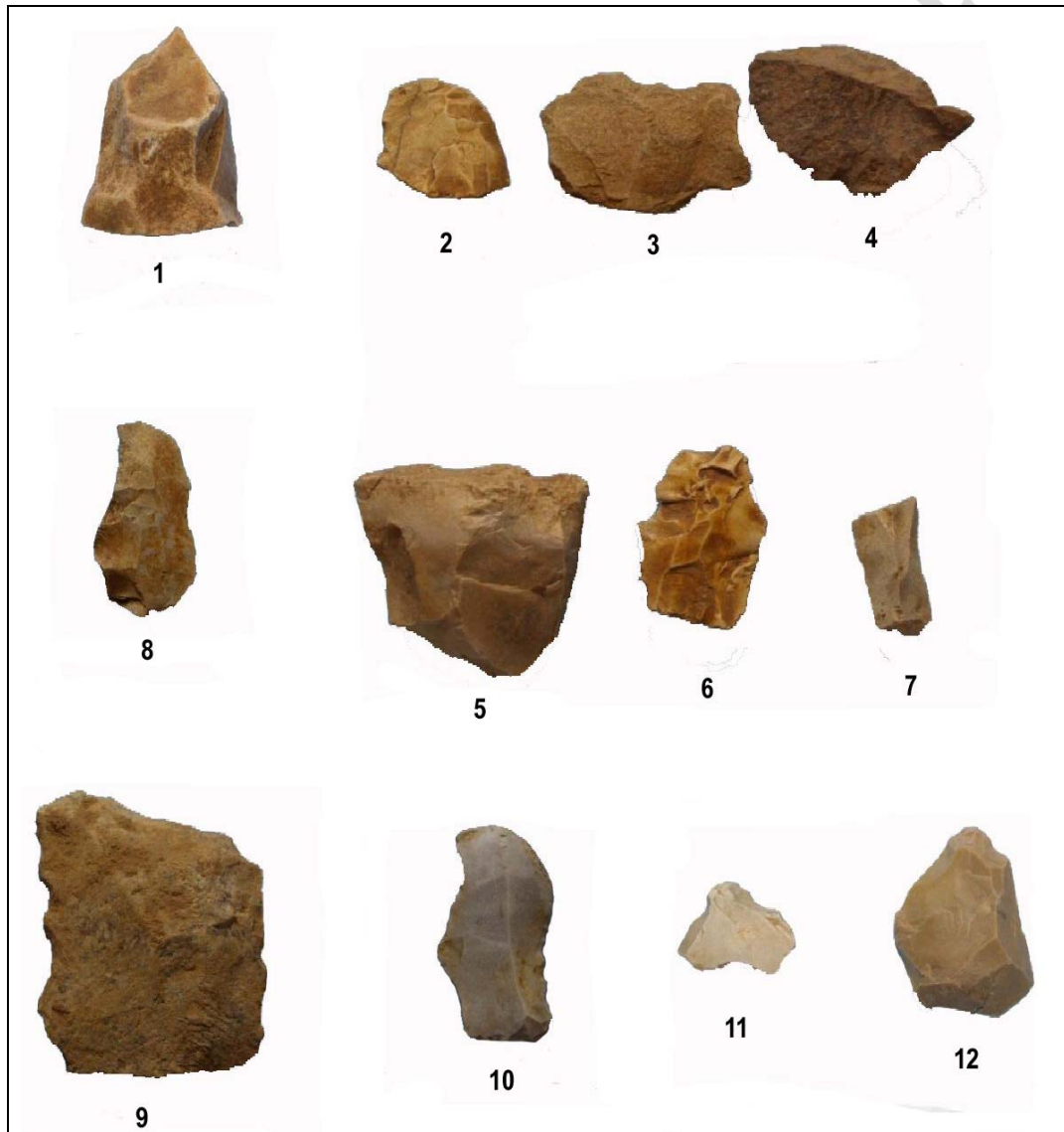


Figura 5. Restos de talla de la campaña de 2008. 1: Núcleo poliédrico (BN1G-POL), 2-7: Lascas internas (BP-I), 8: Lasca levallois (BP-L), 9: Raedera (BN2G-R), 10: Muesca (BN2B-M), 11-12: Raspadores (BN2G-G).

Es significativa una mayor presencia de productos no rodados en torno a las inmediaciones del sondeo 8 (figura 6), donde realizamos la ampliación, aunque esto no ha redundado en una mayor presencia de productos retocados o en la apreciación de posibles áreas de actividad, aunque posiblemente se halle cerca de alguna zona de talla.

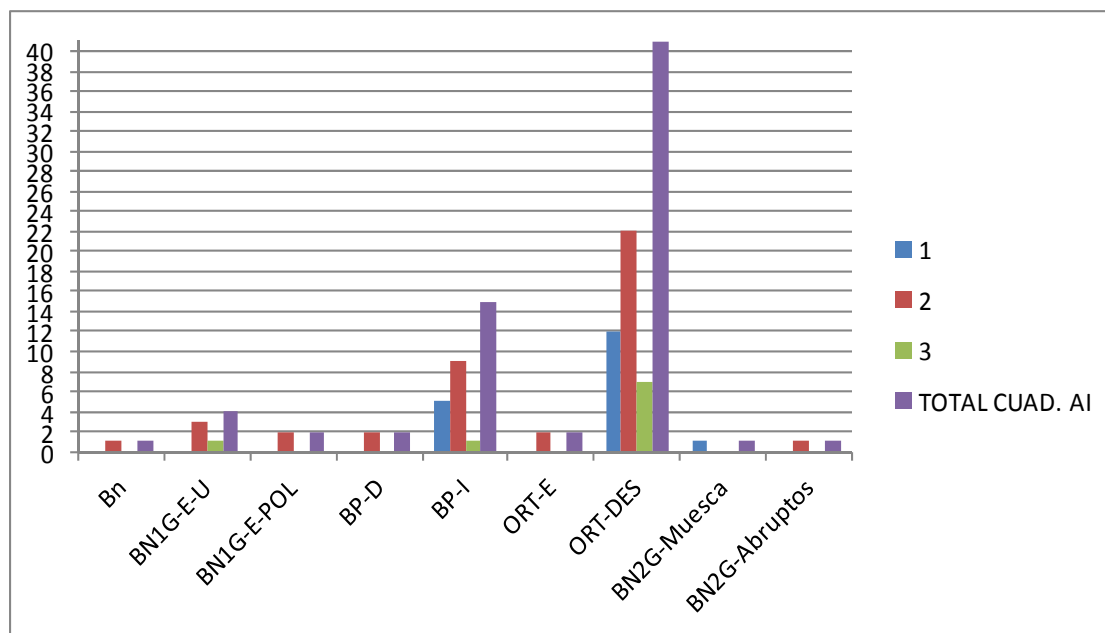


Figura 6. Productos arqueológicos registrados en los 3 estratos documentados en la ampliación del sondeo 8.

6. Valoración final. Estamos interesados en la praxis de la formación social, en su concreción de modo de vida (Vargas, 1985, 1987). Creemos en la importancia de las tipologías normativas, pero estrechamente vinculadas a los estudios funcionales, espaciales, de procedencia de las materias primas, etc. con el objetivo de acercarnos a la definición de las fuerzas productivas y a los modos de vida. En este sentido, las herramientas deben ser entendidas como medios de trabajo, que nos ayudan a definir los modos de producción.

En el Embarcadero del río Palmones-Dehesa San Pedro hemos documentado un conjunto lítico estrechamente relacionado con las industrias anteriormente registradas en el entorno (Ramos y Castañeda, eds, 2005; Ramos y Pérez, eds., en prensa), que nos permite aproximarnos al conocimiento de las comunidades prehistóricas que frecuentaron y ocuparon esta zona.

Trabajamos con la hipótesis de que el yacimiento excavado se corresponde con un asentamiento con variedad de recursos (líticos, fluviales, marinos, cinegéticos y de recolección de vegetales) frecuentado por una comunidad cazadora-recolectora que desarrolla un modo de producción definido por las prácticas de caza, la recolección vegetal y la explotación del medio costero. No se ha documentado registro tecnológico ni biológico (agricultura y ganadería) relacionado con indicios de economía de producción.

El análisis de la industria lítica demuestra la producción de herramientas vinculadas a la caza y trabajos domésticos (raspadores, muescas, lascas y láminas) o el trabajo de materias vegetales, madera e incluso el raspado de pieles.

Por otro lado, dado el elevado rodamiento que presenta el conjunto lítico, como consecuencia de procesos erosivos, y tras el análisis de la industria lítica, pensamos que nos encontramos en una zona marginal y periférica del asentamiento, sin que podamos haber constatado evidencias de áreas de actividad.

En relación a la datación del asentamiento, debemos valorar algunos yacimientos del entorno tipo El Retamar (Ramos y Lazarich, 2002a, 2002b) cuyas cronologías arrojan una datación del VI milenio a.n.e., en una fase considerada de transición entre una base económica cazadora-recolectora y otra basada en una economía productiva. Por esta razón, debemos considerar a Embarcadero del río Palmones como un asentamiento situado al aire libre, de carácter estacional para la producción de herramientas y de caza, junto a la explotación de recursos marinos, ocupado en momentos previos a la instauración de los modos de vida semisedentarios, en el ámbito de la bahía de Algeciras, una zona atlántica-mediterránea que consideramos como región histórica. Estaríamos hablando de lo que normativamente se ha venido denominando como Epipaleolítico y que, según estudios anteriores (Ramos y Castañeda, eds., 2005), estaría vinculado a la facies geométrica. En nuestro análisis no hemos podido ratificar esta hipótesis ante la total ausencia de industria microlítica.

7. Bibliografía

ARROQUIA, M.I., PÉREZ, L., GÓMEZ, M.I., RAMOS, J., CASTAÑEDA, V., PÉREZ, M., LAZARICH, M., MONTAÑÉS, M., MARTÍNEZ, C., BLANES, C., HERRERO, N., REINA, A., GUZMÁN, J.C., BRITO, M.M. y SORIANO, M., 1995: "El yacimiento paleolítico del río Palmones. Localización y hallazgo". En RAMOS, J., dir.: *El Paleolítico Superior Final del río Palmones (Algeciras, Cádiz)*, pp. 25-35. Algeciras.

ARTEAGA, O., RAMOS, J. y ROOS, A.M., 1998: "La Peña de la Grieta (Porcuna, Jaén). Una nueva visión de los cazadores-recolectores del mediodía atlántico-mediterráneo desde la perspectiva de sus modos de vida y de trabajo en la Cuenca del Guadalquivir". En: SANCHIDRIÁN, J. L. y SIMÓN, M. D., Eds.: *Las culturas del Pleistoceno Superior en Andalucía*. Patronato de la Cueva de Nerja. Málaga, 75-109.

DOMÍNGUEZ-BELLA, S., GRACIA, F.J., y MORATA, D., 1995a: "Estudio geológico del yacimiento del río Palmones (Algeciras, Cádiz)". En RAMOS, J., Dir.: *El Paleolítico Superior Final del río Palmones (Algeciras, Cádiz)...*, pp. 37-59. Instituto de Estudios Campogibaltareños 7. Algeciras.

DOMÍNGUEZ-BELLA, S., MATA, M. P., RAMOS, J., CASTAÑEDA, V. y SÁNCHEZ, M., 2004a: "Análisis arqueométrico de las cerámicas prehistóricas del Embarcadero del río Palmones (Algeciras, Cádiz)". En FELÍU, M. J. *et al.*, eds.: *Avances en Arqueometría 2003*, pp. 138-144. Universidad de Cádiz.

DOMÍNGUEZ-BELLA, S., RAMOS, J., CASTAÑEDA, V., GARCÍA, M. E., SÁNCHEZ, M., JURADO, G. y MONCAYO, F., 2004b: "Lithic products análisis, raw materials and technology in the prehistoric settlement of the River Palmones (Algeciras, Cádiz, Spain)". En B.A.R. International Series 1270. *Actes du XIVème Congrès de l'Union Internationale des Sciences Préhistoriques et Protohistoriques*. Université de Liège, septembre 2001. *Section 2 Archéométrie*, pp. 47-55. Oxford.

DOMÍNGUEZ-BELLA, S., RAMOS, J., GRACIA, J., MORATA, D., CASTAÑEDA, V., PÉREZ, M., MONTAÑÉS, M., MARTÍNEZ, C., LAZARICH, M., HERRERO, N., BLANES, C., REINA, A., ARROQUIA, M. I., PÉREZ, L. y GÓMEZ, M. I., 1995: "Estudio geológico, análisis petrológico y aproximación tecnológica del asentamiento del Paleolítico Superior Final del Río Palmones (Algeciras, Cádiz)". En ALEIXANDRE, T. y PÉREZ, A., eds.: *Reconstrucción de paleoambientes y cambios climáticos durante el Cuaternario*. IX Reunión Nacional sobre Cuaternario, pp. 423-436. Madrid.

GRACIA, F.J., 2008: "Geomorfología y estratigrafía del Pleistoceno y Holoceno en la banda atlántica de Cádiz". En RAMOS, J., Coord.: *Memoria del proyecto de investigación: "La ocupación prehistórica de la campiña litoral y banda atlántica de Cádiz"*, Sevilla, Arqueología Monografías. Junta de Andalucía.

JIMÉNEZ-CAMINO ÁLVAREZ, R. M. y TOMASSETTI GUERRA, J. M. (1999). *Informe del seguimiento arqueológico realizado en el yacimiento "Terrazas del Río Palmones", de Algeciras, Cádiz*. Taller de Investigaciones Arqueológicas, S. L.

PÉREZ RAMOS, L. (1995). "Avance sobre un hallazgo prehistórico en las terrazas del río Palmones". *Almoraima*, 13: 65-70.

RAMOS MUÑOZ, J., coord, 2008: *Memoria del proyecto de investigación: "La ocupación prehistórica de la campiña litoral y banda atlántica de Cádiz"*, Sevilla, Arqueología Monografías. Junta de Andalucía.

RAMOS, J., CASTAÑEDA, V. y DOMÍNGUEZ-BELLA, S., 2003: "Valoración espacial del 'Embarcadero del río Palmones' (Algeciras, Cádiz)". *Pliocénica* 3, pp. 165-172. Publicaciones del Museo Municipal Paleontológico de Estepota.

RAMOS, J. dir, 1995: *El Paleolítico Superior Final del río Palmones. Un ejemplo de la tecnología de las comunidades de cazadores-recolectores*. Instituto de Estudios Campogibaltareños. Algeciras.

RAMOS, J. y CASTAÑEDA, V., eds., 2005: *Excavación en el asentamiento prehistórico del 'Embarcadero del río Palmones' (Algeciras, Cádiz). Una nueva*

contribución al estudio de las últimas comunidades cazadoras y recolectoras. Universidad de Cádiz y Fundación Municipal de Cultura “José Luis Cano”. Ayuntamiento de Algeciras. Cádiz.

RAMOS, J. y LAZARICH, M., Eds., 2002 a: *El asentamiento de 'El Retamar' (Puerto Real, Cádiz). Contribución al estudio de la formación social tribal y a los inicios de la economía de producción en la Bahía de Cádiz.* Universidad de Cádiz y Ayuntamiento de Puerto Real.

RAMOS, J. y LAZARICH, M., Eds., 2002 b: *Memoria de la excavación arqueológica en el asentamiento del VI milenio a.n.e. de 'El Retamar' (Puerto Real, Cádiz).* Junta de Andalucía. Sevilla.

RAMOS, J. y PEREZ, M., eds., en prensa: “Nuevas investigaciones en el asentamiento prehistórico del Embarcadero del río Palmones (Algeciras, Cádiz). Universidad de Cádiz y Ayuntamiento de Algeciras. Cádiz.

RAMOS, J., CASTAÑEDA, V., DOMÍNGUEZ-BELLA, S. y GARCÍA, M. E., 2003a: “Análisis espacial del área excavada del asentamiento del ‘Embarcadero del río Palmones’ (Algeciras, Cádiz)”. *VII Jornadas de Historia del Campo de Gibraltar Almoraima.* Instituto de Estudios Campogibaltareños. Algeciras.

RAMOS, J., CASTAÑEDA, V., PÉREZ, M., VIJANDE, E. y CASTAÑEDA, A., 2006: “Embarcadero del río Palmones (Algeciras). Síntesis socioeconómica y perspectivas de investigación”. *Almoraima* 33.

RAMOS, J., dir., 1995: *El Paleolítico Superior Final del río Palmones. Un ejemplo de la tecnología de las comunidades de cazadores-recolectores.* Instituto de Estudios Campogibaltareños. Algeciras

RAMOS, J., GARCÍA, M. E., CASTAÑEDA, V., JURADO, G., SÁNCHEZ, M. y MONCAYO, F., 2003: "Informe de la excavación arqueológica de urgencia efectuada en el asentamiento prehistórico "Embarcadero del Río Palmones" (Algeciras, Cádiz)". *Anuario Arqueológico de Andalucía.2000. III-Actividades de Urgencia*, pp. 99-112. Junta de Andalucía. Sevilla.

RAMOS, J., GARCÍA, M. E., CASTAÑEDA, V., JURADO, G., SÁNCHEZ, M., DOMÍNGUEZ, S., GRACIA, F.J. y MONCAYO, F., 2001a: "Primeros resultados de la campaña de excavaciones desarrollada en el asentamiento de cazadores-recolectores del Embarcadero del río Palmones (Algeciras, Cádiz)". *VI Jornadas de Historia del Campo de Gibraltar. Almoraima* 25, pp. 81-90. Algeciras.

RUIZ, A., MOLINOS, M., NOCETE, F. y CASTRO, M., 1986: "El concepto de producto en Arqueología". *Arqueología Espacial* 9, pp. 63-80. Teruel.

VARGAS, I., 1985: "Modo de vida: categoría de las mediaciones entre formación social y cultura". *Boletín de Antropología Americana*, 12, pp. 5-15. México.

VARGAS, I., 1987: "La formación económico social tribal". *Boletín de Antropología Americana*, 15, pp. 15-26. México.