

# **ANUARIO ARQUEOLÓGICO DE ANDALUCÍA**

## **2007**

**BORRADOR / DOCUMENTO PRE-PRINT**

# INTERVENCIÓN ARQUEOLÓGICA DE URGENCIA PARA EL PROYECTO DE URBANIZACIÓN EN LA UE-1 DEL P.G.O.U. DE EL BOSQUE (CÁDIZ)

FCO. JAVIER MORO BERRAQUERO

**Resumen:** Intervención Arqueológica de Urgencia realizado en el contexto de un proyecto de urbanización, en el curso del cual no se documentaron hallazgos arqueológicos, apenas materiales cerámicos ocasionales deslocalizados.

**Abstract:** This paper shows the results of a Emergency Archaeological Intervention done in the context of a project in progress. As a result, it was not documented archaeological finds, just occasional offshore ceramics.

## Introducción

La actividad arqueológica cuyo resumen se presenta a continuación fue una intervención con carácter de urgencia, motivada por el hallazgo de materiales cerámicos aislados, y consistió en la vigilancia arqueológica de los movimientos de tierra restantes de una obra en ejecución. El área sujeta a intervención se localizaba en el municipio de El Bosque (Cádiz), en la U.E.1 (según P.G.O.U. vigente) delimitando con el Casco Urbano, en concreto con la C/ Juan XXIII, la urbanización de nueva planta Ceret-Sierra U.E.2. La superficie afectada por el proyecto es de 21.462,30 m<sup>2</sup>.



**Fig. 1: Localización sobre imagen satélite del área de estudio.**

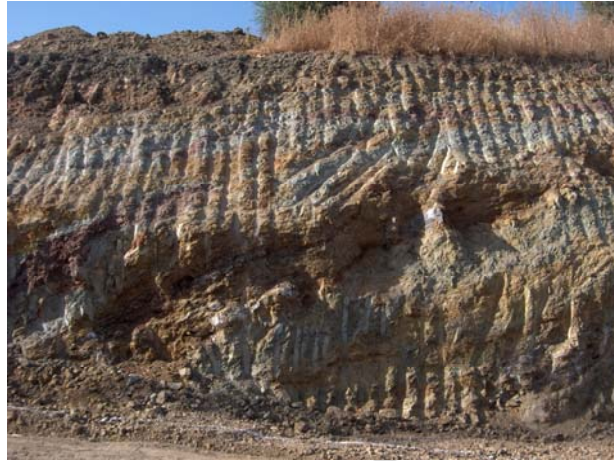
El motivo que justificó la actuación por parte de la Delegación de Cultura obedeció al hallazgo puntual de varios fragmentos cerámicos, entre los que se identificaron cerámicas de fabricación manual enmarcadas entre el III y II milenio a.C y cerámica de barniz negro. La continuación de la obra se condicionó a la realización de dicha vigilancia arqueológica de los movimientos de obra. Aunque, no fue paralizada y la continuación de la obra se permitió en aquellos puntos en el que el potencial registro arqueológico no fuera comprometido, aquellos sectores en los que la obra tan sólo afectaba al sustrato geológico.

### **Desarrollo de los trabajos de seguimiento arqueológico**

Las fases del seguimiento de obra se han ajustado al ritmo de los movimientos de tierras impuestos por la dirección facultativa de la obra, lo que significa que no ha sido un seguimiento continuado en el tiempo.

En la primera visita realizada por el equipo técnico al solar (U.E.1) se verificó que los movimientos de tierra ya habían afectado, aproximadamente, al 80% de los terrenos. Se encontraban abiertos todos los viarios previstos: Calle A, B, C, D y E (Lám.1); y la

maquinaria pesada retroexcavadora tipo giratoria estaba rebajando el terreno en la zona de edificación, delimitada esta por las calles A, B, D y Avda. Juan XXIII. Los movimientos de tierras en este sector estaban afectando, únicamente, al sustrato geológico, tanto en la base de esta zona como en el talud que parte desde las calles A y B.



**Fig.2: Talud de la zona de edificación. Calle A.**

Por otro lado, el denominado sector 2, zona no urbanizable dentro de este proyecto y reservada para futuras instalaciones municipales, se encontraba cubierta por las terreras generadas por la abertura de los viarios adyacentes, además de una gran acumulación de escombros y materiales constructivos destinados a la obra en curso. Esta circunstancia, unida a la vegetación de matorral bastante tupida, impidió una prospección intensiva y, tan sólo fueron recogidos algunos materiales en el perfil de la calle A (Fig.2), a pocos metros de la intersección con la calle C. Los elementos arqueológicos recogidos en este punto se reducían a escasos fragmentos muy rodados de cerámica manual y algunos a torno de pastas anaranjadas.

En el sector de edificación (Sector 1) el punto más destacable se encuentra en el vértice que se encuentra en la intersección de las calles A y D (Fig.3), justo bajo una torre de electricidad. Aquí se identificó en perfil la estratigrafía más compleja del solar, que resumimos a continuación:

U.E. [1]: Nivel de tierra vegetal con vegetación de matorral bajo. Presenta una coloración marrón oscura y una granulometría gruesa. Su potencia estratigráfica oscila entre los 10 y 20 cms. No fueron identificados elementos arqueológicos.

U.E. [2]: Depósito coluvional de margas alteradas de coloración amarillenta y textura arcillosa. Contiene nódulos de cal formados por precipitación. Presenta una potencia estratigráfica de, aproximadamente, 2 m. No fueron identificados elementos arqueológicos.

U.E. [3]: Nivel de tierras de color marrón oscuro casi negro, de textura arcillosa y conteniendo algunos nódulos de calcáreo de pequeñas dimensiones. Fue recogido un fragmento muy erosionado de cerámica manual.

U.E. [4]: Nivel de arcilla de color marrón y tonalidad rojiza con bloques de calcáreo de medianas dimensiones. No fueron identificados elementos arqueológicos.

U.E. [5]: Sustrato geológico.



Fig.3: Perfil de la intersección de Calle A-D. Zona de edificación (Sector 1)

El perfil muestra un posible deslizamiento, por el que se produce una aparente inversión estratigráfica, U.E. 2 sobre U.E. 3, cuya causa se debe al elevado grado de inclinación que presenta el solar, ya que el desnivel se agudiza desde la Avda. de Alemania, suavizándose en la zona central, coincidente con el sector 2 (área de servicios), y nuevamente cae de forma aguzada hasta la Avda. Juan XXIII. Los procesos erosivos unido a la presencia de un suelo vegetal de tipo esquelético, han arrastrado los depósitos de margas de cotas superiores cubriendo el relleno (U.E. 3) que se habría generado sobre los niveles superiores arcillosos del sustrato geológico.

Los últimos movimientos de tierras se realizaron en la cota 520 m.s.n.m. sobre el talud de la calle C. Mediante el empleo de una retroexcavadora giratoria se procedió a la explanación de este desnivel en los límites superiores del solar, con la intención de preparar el terreno para la implantación de un sistema de micropilotes.

Durante la vigilancia intensiva de estos movimientos de tierras pudimos verificar la existencia de un suelo esquelético que asienta directamente sobre el sustrato geológico. La presencia de materiales arqueológicos es nula en la práctica totalidad de la zona intervenida, excepto en un punto coincidente con una torre de electricidad implantada en terrenos adyacentes correspondientes a otra propiedad. Estas cerámicas, en escasa cantidad, se presentan muy rodadas, son de pastas anaranjadas y a torno, destacando la presencia de algunas asas que podrían datarse en época medieval.

Por otro lado, en la intersección de las calles D y C se detectó una pequeña fosa, probablemente, de un alcorque destinado a la plantación de un árbol (las laderas de estas elevaciones se encuentran con frecuencia, en origen, plantadas de olivos), sin contener elemento arqueológico alguno, sin embargo en el nivel de tierra vegetal se identificaron dos fragmentos de cerámica, uno de ellos correspondiente a un borde que podría corresponder a época prerromana., y un pequeño nódulo de sílex. En este punto la potencia del estrato correspondiente al suelo actual oscila entre los 40 y 50 cms.

Por último, en la inspección de los perfiles observables de la calle B y de la parcela adyacente no fueron detectados elementos arqueológicos. Por un lado, la parcela referida se encuentra con una superficie que presenta escasa o nula visibilidad, mientras que en los perfiles se identifica un nivel de suelo actual esquelético que directamente asienta sobre un depósito arcilloso correspondiente a la componente no rocosa del sustrato geológico formado por conglomerados de calcáreo.

Dos variables pueden considerarse relevantes en el resultado final, todas ellas relacionadas con la propia situación de la parcela objeto del presente informe. Por un lado, la acción de los agentes antrópicos recientes, de especial incidencia en la observación y visibilidad del terreno, por otro, la propia evolución geomorfológica del sector.

### **Conclusiones**

Los resultados de la vigilancia arqueológica en U.E -1 del PGOU de El Bosque vienen a confirmar la ausencia de ocupación efectiva en esta parcela. No obstante, la presencia de algunos

materiales cerámicos podría indicar algún tipo de ocupación en las proximidades, posiblemente en el entorno de la Avda. de Alemania. Aunque en este sentido, la prospección realizada en la zona circundante, debido a su elevada antropización, no haya sido posible identificar ningún tipo de vestigio arqueológico.

Los materiales cerámicos recogidos presentan un elevado índice de rodamiento, favorecido por el fuerte desnivel que marca la longitudinal Sur-Norte del solar. En este sentido no hemos podido confirmar la presencia de materiales arqueológicos que motivaron la intervención arqueológica, que se identificaron como cerámicas de fabricación manual enmarcadas entre el III y II milenio a.C y cerámica de barniz negro. La horquilla cronológica posible que manejamos para los fragmentos cerámicos ocasionales localizados, dado su estado, podría comprender de la Prehistoria Reciente hasta época romana y medieval en su condición de cerámica común.

Para futuras cautelas proponemos prestar alguna atención sobre el Sector 2 – área de servicios-, ya que presenta en el perfil correspondiente a la calle A algunos fragmentos de cerámica. Como hemos indicado esta parcela no ha sido afectada con remociones de tierra, pero su actual estado de visibilidad impide obtener información más específica sobre su potencialidad arqueológica.



FECHA ABRIL 2008	EQUIPO: DIRECTOR: PDC. JAVIER MORA BERRAZUERO	TÍTULO DEL PROYECTO INTERVENCIÓN ARQUEOLÓGICA PREVENTIVA U.A.1 DE EL BUSTO (CÁDIZ)
CLASE	ESCALA ESCALA = GRÁFICA	PLANO ÁREA DE URBANIZACIÓN
PROYECTO ARQUEOLÓGICO <b>ARX</b> ARQUITECTURA Y RESTAURACIÓN	NÚMERO DE PLANO 1	Nº DE LÁMINA 1
	HORA 1 de 1	Nº DE PROYECTO 28/2007





FECHA ABRIL2008	ELABORA DIRECTOR: FCS. JAVIER MORA BERRAQUENO	TITULO DEL PROYECTO INTERVENCIÓN ARQUEOLÓGICA PREVENTIVA U.A.1 DE EL BOSQUE (GADQ)
CLAVE	ESCALA ESCALA = GRÁFICA	PLANO ÁREA DE URBANIZACIÓN SECTORIZACIÓN Y PERFILES
PROYECTO ARQUEOLÓGICO <b>ARX</b> ARQUEOLOGÍA Y RESTAURACIÓN	NÚMERO DE PLANO 1 DE 1	Nº DE LÁMINA 2 Nº DE PROYECTO 26/2007