



ANUARIO ARQUEOLÓGICO ANDALUCÍA

2008

Consejero de Cultura

Miguel Ángel Vázquez Bermúdez

Viceconsejera de Cultura

Marta Alonso Lappí

Secretaria General de Cultura

María Cristina Saucedo Baro

Director General de Bienes Culturales y Museos

Marcelino Sánchez Ruiz

Jefa de Servicio de Investigación y Difusión del Patrimonio Histórico

Carmen Pizarro Moreno

Coordinación de la edición: **Servicio de Investigación y Difusión del Patrimonio Histórico**

© de la edición: JUNTA DE ANDALUCÍA. Consejería de Cultura

© de los textos y fotos: sus autores

Diseño y maquetación: Albantacreativos S.L.

ISSN: 2171-2474



INFORME SOBRE LA EXCAVACIÓN ARQUEOLÓGICA PREVENTIVA REALIZADA EN EL SOLAR DE LA CALLE MOLINO ESQUINA CASTILLO DE CHICLANA (CÁDIZ)

Datos básicos de la actividad arqueológica

Director/a

PALOMA BUENO SERRANO

Provincia

Cádiz

Municipio

Chiclana

Ubicación

C/. Molino esquina Castillo

Autoría

PALOMA BUENO SERRANO
JUAN A. CERPA NIÑO



1.- Introducción

El solar en cuesti n se sit a en pleno casco urbano de Chiclana, en la zona m s antigua de  sta (Foto 1) (Plano 1), en el conocido como Barrio Nuevo, en la C/. Molino esquina Castillo.

El Proyecto de Intervenci n Arqueol gica se inici  por encargo de **D. Manuel Garc a Baiz n**, y una vez cumplimentado y tramitado, se present  a la Delegaci n de Cultura de la Junta de Andaluc a, con fecha de Abril de 2008. Los trabajos en el solar comenzaron el 24 de Junio y terminaron el 11 de Julio de 2008.

El hallazgo de numerosos niveles de ocupaci n antr pica en el Cerro del Castillo de Chiclana que se extienden desde la Prehistoria hasta la edad contempor nea, ha sido lo que ha provocado que se tenga un especial control de la zona en cuesti n y del casco antiguo de Chiclana en general, seg n el art. 8.37 del PGOU de Chiclana.

Seg n han demostrado las investigaciones que venimos realizando desde septiembre de 2006, esta zona estuvo ocupada desde la Prehistoria, a tenor de la industria l tica pulimentada hallada en posici n secundaria pero que con toda probabilidad proceden de la zona.

Las excavaciones realizadas en el Cerro del Castillo del Lirio, han deparado la existencia de un importante asentamiento del Bronce Final, con cer micas realizadas a mano adscribibles a este periodo, y un importante *oppidum* fenicio, dotado de muralla y con varias dependencias, que hablan de un urbanismo muy avanzado para la  poca de la que estamos hablando y no conocido a n en los dem s asentamientos fenicios de la bah a de C diz. Este yacimiento posee una secuencia estratigr fica que retrotrae los or genes del asentamiento a fechas m s antiguas que hunden sus ra ces en la prehistoria reciente. Los repertorios cer micos hallados en el interior del recinto amurallado, sirven para datar el abandono del lugar, que se produce hacia el siglo VI a.C. De su interior proceden cinco mil fragmentos cer micos, as  como varios utensilios de hierro que nos permiten conocer como era parte de la vajilla utilizada en esos momentos.

Posteriormente, hacia los siglos V y IV a.C, dicho cerro y su entorno inmediato contin a siendo ocupado, de ello son clara muestra las  nforas que aparecen, as  como la cer mica de barniz negro y de tipo *Kuass*, que aparece junto a cer mica com n de esta misma  poca. A esta  poca corresponden los restos muy arrasados de un horno excavado en el solar de la calle Castillo n 2.

Hacia el cambio de era, los restos arqueol gicos nos hablan de una marcada orientaci n artesanal del lugar, aparecen de esta manera varios alfares, como el detectado en el solar situado entre las calles  nimas, Sant sima Trinidad y Castillo, as  como el hallado en el solar de la calle Convento 11-13. Tamb n se han documentado algunas piletas de agua relacionadas con estos temas.

La ocupaci n durante la tardorromanidad tambi n ha quedado demostrada con el hallazgo de *sigillatas* claras y  nforas tard as, en el solar de la calle Sant sima Trinidad s/n.

De la ocupaci n medieval del lugar tambi n se han excavado algunos restos, como un silo colmatado con gran cantidad de cer micas de  poca almohade y varias fosas de deshechos. Es el lugar donde se construy  el Castillo del Iro por Alfonso P rez de Guzm n El Bueno.

El lugar contin a siendo ocupado en  poca moderna, fecha en que se funda el Convento de San Mart n, que se convierte en hospital de pobres y mendigos. Es entonces cuando se utiliza el cerro como cementerio, conocido como El Ejido, en uso desde el siglo XV hasta el XIX, hasta que es trasladado ya a finales del siglo XIX a la Soledad.

Posteriormente, con el desarrollo vitivin cola se construyen en la zona varias bodegas cuyo abandono, destrucci n y cambio de uso, promovi  las excavaciones que se iniciaron en septiembre de 2006.

El solar ocupa una extensi n de 214,09 m², tiene planta rectangular y antes de comenzar las excavaciones presentaba una topograf a regular.

2.- Desarrollo general de los trabajos arqueol gicos efectuados

2.1.- Trabajos de campo y metodolog a

Los trabajos comenzaron con la retirada de niveles de tierra superficiales, contempor neos. Para ello se utilizaron medios mec nicos, en concreto, m quina JCB con cazo de limpieza (Foto 2). Tamb n se excavaron de esta manera las unidades estratigr ficas est riles, as  como las cimentaciones de las construcciones contempor neas derribadas previamente, que alcanzaban una profundidad de 40 cm.

La metodolog a a seguir fue dise ada sobre el plano para facilitar las labores de retirada y acopio de tierra. De esta manera el solar fue dividido en seis cuadr culas, de diferentes tama os y proporciones.

Estas cuadr culas fueron excavadas por orden num rico y se mantuvieron a la vista aquellos niveles que pens bamos pod an continuar en la cuadr cula siguiente. En todas ellas se alcanz  el nivel geol gico (U.E. 4), formado por arenisca (arena muy fina, ligeramente limosa, sin gruesos, ni compactaci n) hasta agotar los niveles antr picos.

Los niveles arqueol gicos superficiales, contempor neos y modernos fueron denominados U.E. 1 y 2. La U.E. 3 correspond a a una fina capa de aporte e lico de arena que cubr a todas las estructuras. Fueron un total de 16 las fosas excavadas, la mayor a eran de  poca moderna (U.E. 8, 10, 12, 18, 19, 21,



22, 24, 26, 31, 32, 33), algunas de época medieval, como U.E. 5, 23 y 29. Una de ellas correspondía al enterramiento de un zoomorfo, posiblemente cánido (Foto 3). Por la forma y contenido de las mismas pensamos que estas fosas deben interpretarse como basureros para deshacerse de basuras, método al parecer utilizado en época medieval y moderna. Algunas de estas fosas, las más profundas están excavadas en el nivel geológico (biscorní), como por ejemplo U.E.5, pero otras, sin embargo se excavan sobre niveles de ocupación más antiguos. En contadas ocasiones, podemos interpretar estas fosas como silos o depósitos de cereales o alimentos, como se detectó en el solar de la C/. Castillo excavado en el 2006, tan sólo podemos estar ante algo semejante en la U.E. 5 y en U.E. 12.

El nivel antrópico más interesante desde el punto de vista histórico arqueológico es aquel formado por un nivel de 20-30

cms de espesor formado por una greda verdosa y a veces arenarcillosa de coloración amarillenta, con gran cantidad de cerámica fenicia, sobre todo ánforas y fragmentos amorfos decorados a bandas, cerámicas turdetanas, púnicas y romanas. Desconocemos el origen de su formación, pero si podemos decir que se trata de un nivel cuyo contenido aparece en posición secundaria, como si se tratara de niveles de arrastre, descartando que se trate de niveles formados *in situ*.

No se encontraron construcciones antiguas, tan sólo cimentaciones de época contemporánea.

2.2.- Relación de Unidades Estratigráficas excavadas (U.E.)

Nº	Descripción	Color	Cota	Observaciones
1	Superficie	Marrón	0,00/-0,17 cm	Capa de subbase
2	Humus	Marrón	- 0,17/-0,75 cm	
3	Arena	Marrón Claro	- 0,75/- 0, 85	Aporte eólico
4	Nivel Geológico	Amarillo	-0,20/- 1,00	Aflora a distintas profundidades
5	Fosa circular	Marrón	-0, 80/-2,00	Excavada en biscorní
6	Greda	Verdosa		Contiene gran cantidad de material fenicio
7	Arcilloso-arenoso	Amarillo	-0,75/	Turdetano
8	Fosa		-0,30/-1,00	Moderna en perfil Suroeste
9	Nivel arcilloso	Rojo		Especie de relleno para cimentación. Moderno
10	Fosa	Marrón	0,00/-1,50 cm	Moderna. Carbones y huesos
11	Fosa	Marrón	-0,40/-0,89	Enterramiento de un perro
12	Gran fosa	Marrón	-0, 50/-2,00	Moderna. En perfil S.E.
13	Arcilloso	Amarillo		Púnico. Barniz negro y muchas ánforas
14	Arcilloso	Amarillo		Púnico. Barniz negro y muchas ánforas
15	Muro hormigón		0	A nivel de calle
16	Muro			Moderno. Vivienda s. XIX
17				
18	Fosa			Moderna. Al N.E. Del solar
19	Fosa circular			Asas de ánfora
20				
21	Fosa			Moderna. Con arena y cañillas
22	Fosa			Moderna.
23	Gran Fosa			Medieval
24	Fosita			
25	Muro			Moderno
26	Fosa		-1,3	Moderna
27	Arena que cubre cenizas			
28	Nivel de cenizas con piedras			
29	Fosa dentro de U.E. 26		-1,8	Cerámica Moderna y medieval
30	Arcilloso			Nivel turdetano
31	Fosa			Moderna
32	Fosa			Moderna
33	Fosa			Moderna

2.3.- Descripción de Secuencia Estratigráfica

Una vez excavados todos los distintos niveles arqueológicos y antrópicos o Unidades estratigráficas (hasta un total de 32), que cubrían el nivel geológico podemos sintetizar en cinco las etapas cronológicas sucedidas:

- 1.- Niveles contemporáneos: Rellenos contemporáneos, *humus* superficial, restos de construcciones contemporáneas.
- 2.- Niveles de época moderna: Fosas o basureros.
- 3.- Niveles de época medieval: Fosas o silos islámicos.
- 4.- Hallazgos de época romana: Se trata de fragmentos de materiales romanos que aparecen en posición secundaria y que nos hablan de la ocupación romana del lugar.
- 5.- Nivel de época turdetana y fenicia: Aparece un nivel colmatado por fragmentos de cerámica que pueden ser adscritos a época fenicia y turdetana.

Se trata, por tanto, de la misma Secuencia Estratigráfica que hemos observado en la zona y en solares como los de Castillo, Convento nº 2, Convento 11-13, Castillo nº 1.

2.4.- Estudio de los materiales arqueológicos recuperados

En U.E. 5 aparecen materiales arqueológicos muy variados, desde época moderna como escudilla de loza azul sobre blanco, azulejo, medievales y fenicios, fragmento de borde de ánfora y *pithoi*. Al hallarse tan próximo a la superficie y siendo un solar que ha sufrido tantas remociones de tierra, es normal que aparezcan materiales de diferentes épocas juntos.

En U.E. 6 aparecen gran cantidad de materiales fenicios, varios fragmentos de “platos de pescado” de engobe rojo, varios dordes de urna, uno de ellos cubierto de barniz rojo, bordes de ánfora de saco, asas de *pithoi*, y fragmento amorfo pintado y decorado con motivo serpentiforme; materiales turdetanos, como borde de mortero, ánforas; romano, cerámica común y barniz negro; cerámica moderna, vidriados y caña de pipa. La gran cantidad de materiales fenicios y turdetanos hallados, no debe extrañarnos si tenemos en cuenta la proximidad de la ciudad fenicia (Foto 5) (Lám. 1, 2 y 3).

En U.E. 10, que corresponde a una fosa de época moderna aparecen varios fragmentos de cerámica moderna: fragmento de anafe, lebrillos.

En U.E. 13 en relación con los niveles más antiguos de la ocupación del lugar, aparece fondo de “cerámica gris”.

En U.E. 14, aparecen varios fragmentos fenicios y turdetanos y un ungüentario romano de vidrio (Lám. 4).

En U.E. 19 aparece material arqueológico variado, desde dos asas de ánforas romanas, una de ella tardía correspondiente a un ánfora Keay XVI, hasta varios fragmentos de cerámica moderna, concretamente de lebrillos.

Los materiales que aparecen en las U.E. 21 y 22 son de época moderna, en ellos aparecen cerámicas vidriadas en varias tonalidades, marrones, verdes, etc. y cristal.

En la U.E. 23 aparecen fragmentos cerámicos en una gran mayoría medievales: lebrillos, asas de jarras y fragmentos amorfos decorados, también aparecen algunas cerámicas romanas tardías.

En la U.E. 24 aparece un borde de ánfora fenicia de saco (Lám. 5).

En U.E. 30 aparecen fragmentos de materiales almohades, como un soporte y dos atafores. Recuerdan a los materiales hallados en el interior del silo excavado en el solar situado entre las calles Castillo, Ánimas y Santísima Trinidad, y que corresponde a la ocupación medieval de la villa de Chiclana.

2.5.- Resultados y Conclusiones de la Excavación

Una vez terminada la excavación en el solar de la C/. Molino esquina Castillo, podemos concluir que se trata de un lugar donde la acción antrópica ha sido muy intensa sobre todo en fechas recientes (contemporánea, moderna y medieval).

Como era de esperar, a tenor de los resultados obtenidos en los solares del entorno hasta ahora investigados, en el lugar se constata la presencia humana desde el siglo VIII a.C. y en los siglos VI-V a.C., pero en este solar no se han hallado estructuras constructivas que permitan hablar de la ocupación de ese suelo en concreto, aunque sí del entorno, y en concreto del solar colindante, que es donde se hallaron los restos del horno, posiblemente de pan, adscribible al siglo VI-V a.C. La ausencia de estructuras de habitación en este solar, permiten ubicar con exactitud el perímetro que ocupa la ciudad fenicia, en este caso orientada hacia el río Iro, así como, la situación del asentamiento atribuido a la Prehistoria Reciente, en la parte más alta del cerro del Castillo.

Posteriormente se detecta una ocupación de la zona en época romana aunque en el solar no han aparecido restos inmuebles, ni estructuras de otro tipo, tan sólo restos cerámicos en posición secundaria. La ocupación romana del cambio de Era, que fue localizada en la cima del cerro del Castillo, se constata también en la ladera del cerro opuesta al río Iro, extendiéndose por la calle Convento, prueba de ello son las piletas de agua y el horno cerámico hallado en C/ Convento 11-13, y continúa con toda seguridad hacia Santo Cristo.

La expansión en época tardorromana se ha comprobado en la calle Santísima Trinidad (E.A.P. C/. Santísima Trinidad s./n) en su descenso hacia la Cuesta del Matadero.



Sucesivamente, algunas fosas de desecho con gran cantidad de materia org nica y restos cer micos se pueden adscribir al poblamiento medieval, relacionada con el asentamiento previo a la fortificaci n de Guzm n el Bueno.

Por  ltimo, aparecen niveles de ocupaci n y restos de viviendas, especialmente cimentaciones, de  poca moderna y contempor nea, bien datados por el hallazgo numism tico de ocho reales de Carlos IV (1800) (Foto 6), correspondientes a los or genes del poblamiento moderno de Chiclana.

No hemos hallado restos de ning n molino antiguo, hip tesis que surg a del propio nombre de la calle. Pero hoy sabemos que la calle se llamaba Del Molino de Pedro P rez all  por el siglo XVII. La idea de la presencia de un molino en esta calle la confirma el Catastro de Ensenada, tomo IV (Seglares). Ya en el siglo XVIII aparece como Calle Del Molino. En el Padr n de 1875 aparece como Molino (Mel ndez y Yeste, 2006).

3.- Bibliograf a

- BOH RQUEZ JIM NEZ, D. (1996): *Chiclana de la Frontera: Geograf a, Historia, Urbanismo y Arte. Publicaciones del Sur*.
- BUENO SERRANO, P. Y CERPA NI O, J. (2007): El yacimiento arqueol gico del Castillo (Chiclana, C diz). *Revista de Historia de los Amigos de los Castillos*.
- CARANDINI, A. (1997): *Historias en la tierra. Cr tica Barcelona*.
- CASTLLO GARC A, A. y otros (1982): *Chiclana de la Frontera. Los pueblos de la Provincia de C diz. Diputaci n de C diz*.
- HARRIS, E.C. (1991): *Principios de estratigraf a arqueol gica. Cr tica. Barcelona*.
- MEL NDEZ BUTR N, M y YESTE SIG ENZA, F.J.: *Calles y plazas de Chiclana de la Frontera (Nomenclatura hist rica desde 1700)*. Fundaci n Vipr n.
- VVAA (1999): *Excavaciones Arqueol gicas en La Mesa (Chiclana de la Frontera, C diz). Aproximaci n al estudio del proceso hist rica de su ocupaci n. Serie Monogr fica Arqueologia en Chiclana de la Frontera*.

Índice de imágenes

Foto 1.- Imagen donde aparece la vivienda existente en el lugar.



Foto 2.- Vista de parte del solar antes de iniciar excavación.



Foto 3.- Detalle de alguna de las fosas excavadas.



Índice de imágenes

Foto 4.- Material procedente de U.E. 29.

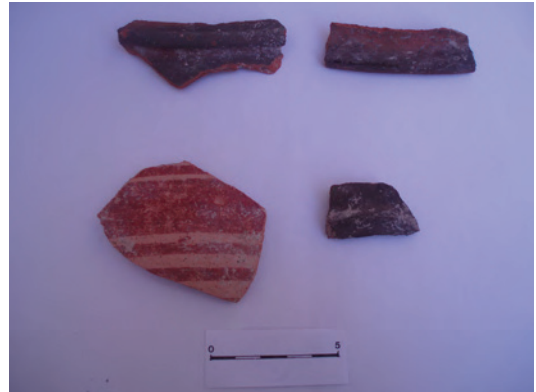


Foto 5.- Material procedente de U.E. 14.



Foto 6.- Material fenicio y romano procedente de U.E. 6.



Índice de imágenes

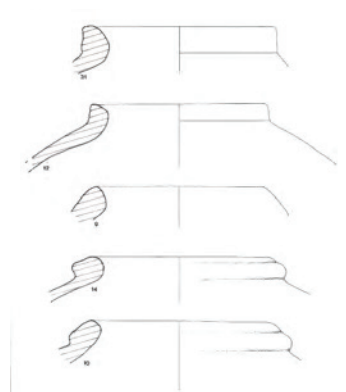
Foto 7.- Moneda de Carlos IV.



Situación



Lámina 1. Materiales arqueológicos aparecidos en la U.E. 6



Índice de imágenes

Lámina 1. Materiales arqueológicos aparecidos en la U.E. 14.

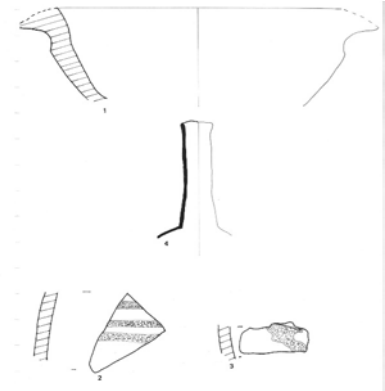


Lámina 2. Materiales arqueológicos aparecidos en la U.E. 6

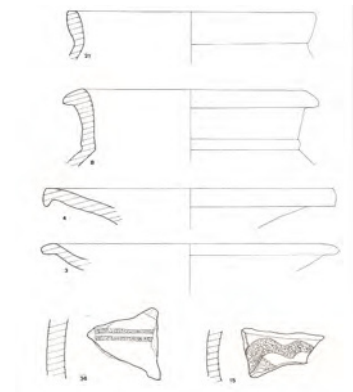


Lámina 3. Materiales arqueológicos aparecidos en la U.E. 6 y 4.

