



ANUARIO ARQUEOLÓGICO ANDALUCÍA

2008

Consejero de Cultura

Miguel Ángel Vázquez Bermúdez

Viceconsejera de Cultura

Marta Alonso Lappí

Secretaria General de Cultura

María Cristina Saucedo Baro

Director General de Bienes Culturales y Museos

Marcelino Sánchez Ruiz

Jefa de Servicio de Investigación y Difusión del Patrimonio Histórico

Carmen Pizarro Moreno

Coordinación de la edición: **Servicio de Investigación y Difusión del Patrimonio Histórico**

© de la edición: JUNTA DE ANDALUCÍA. Consejería de Cultura

© de los textos y fotos: sus autores

Diseño y maquetación: Albantacreativos S.L.

ISSN: 2171-2474



ACTIVIDAD ARQUEOLÓGICA PREVENTIVA (CONTROL DE MOVIMIENTOS DE TIERRA EN LA FINCA DE LA CALLE PORVERA N.º 13. JEREZ DE LA FRONTERA

Datos básicos de la actividad arqueológica

Director/a

JESÚS LÓPEZ JIMÉNEZ

Provincia

Cádiz

Municipio

Jerez de la Frontera

Ubicación

C/ Porvera, n.º 13

Autoría

JESÚS LÓPEZ JIMÉNEZ

Resumen

Actuación en la calle Porvera n.º 13 de Jerez de la Frontera. Bien inmueble del siglo XVIII. Lienzo de muralla, torre y barbacana de la fortaleza de Jerez.

Abstract

Archaeological activity in street Porvera n.º 13, Jerez de la Frontera (Cádiz). Housing or the 18th Century. Linen o the castle, tower and barbican.

1. Intervenci n arqueol gica y divisi n por cruj as.

4 Cruj a

La cuarta cruj a se destaca por desarrollarse junto a la l nea de muralla y de una de las torres. La UE000¹ se desarrolla sincr nicamente en espacio y tiempo con la UE002², el rebaje detectado de unos 20 cm de profundidad se desarrolla a lo largo de dichas unidades constructivas. Sobre ellas se alzan las UE001³ y UE003⁴ que corresponden a la base de cimentaci n de la muralla y a la base de cimentaci n de la torre.

La UE009 correspondiente al suelo de terrazo de 13x13 cm del s. XX, se adosa a la base del segundo caj n de tapial de la torre, justamente en la zona de uni n entre el primer paquete y el segundo paquete. Bajo dicha unidad nos encontramos una capa peque a de mortero y seguidamente un nuevo suelo compuesto por grandes losas de piedra de 33x33 cm dicha unidad ser  la UE010⁵. Las losas son de esquisto de color gris, duras, lisas y sin fisuras aparentes; estas grandes losas ten an todos los cantos biselados.

Bajo dicha unidad nos encontramos con la UE011 la cual se conforma por una peque a capa de albero irregular, seg n zona, de unos pocos cent metros, no sobrepasando en ning n momento los 20 cm.

De forma inmediata nos encontramos con la atarjeas que se desarrollan por todo el patio UE013⁶, en las cuatro cruj as, aunque en verdad se compone de cuatro ramales de los cuales uno de ellos es el principal que toma las aguas de una bajante, los otros tres vierten a este. La atarjea principal atravesar  toda la casa saliendo bajo la esquina noroeste de la edificaci n. La atarjea UE013 toma las primeras aguas de una bajante ubicada en la pared exterior de la muralla, el desarrollo de la misma va de sureste a noroeste de la vivienda. Se le adosa la atarjea UE13.1 la cual deviene de otra bajante de la muralla y pasa junto al pozo de sillarejo. La atarjea UE13.3 toma sus aguas y es bajante de la fachada este de la torre, vierte inmediatamente sus aguas a la atarjea UE13.2, la cual tambi n es bajante en la fachada este de la torre, vertiendo definitivamente sus aguas a la atarjea principal UE013.

La atarjea se encuentra inserta en la UE014⁷, dicho relleno es la base de la propia vivienda caracteriz ndose por su color marr n oscuro y tener una base cer mica centrada principalmente en el siglo XVIII.

En la primera cruj a en el fondo de la UE014 nos encontramos con dos fosas excavadas en la arcilla, una ser  la compuesta por las unidades UE018⁸ y UE019⁹, esta fosa se encuentra sellada por cer mica com n del siglo XVIII, la tierra de relleno de dicha fosa es de color pardo. La siguiente fosa se ubica a pie del pilar este de la cruj a 1, est  compuesto por las UE020¹⁰ y UE021¹¹, el foso no se encuentra sellado, sino que los materiales del s. XVIII

son muy posteriores a su cierre y la tierra de dicha fosa es muy caracter stica por su color gris, color gris que deviene al componerse b sicamente de arcillas.

Se ubica un pozo realizado en sillarejo regular de areniscas, dicha unidad se encuentra bajo la UE011 e inserta en parte en la UE014. El pozo de sillarejo se encuentra constituido por las unidades UE015, UE016 y UE017. La UE017 no pudo ser comprobada ya que dicho material se encontraba a una profundidad de metro y medio. Con ello nos referimos que desde la propia boca hasta el inicio de los escombros hab a una altura de un metro y medio. El pozo sin lugar a dudas fue construido en las mismas fechas de la vivienda, primer cuarto del siglo XVIII.

La cruj a 4 se encuentra compuesta por otras unidades que son la cimentaci n y base del propio bien inmueble. La UE024¹² y UE025¹³ se compone del negativo de cimentaci n del pilar y del propio pilar, adosado a las unidades UE036¹⁴ y UE037¹⁵. La UE026¹⁶ y UE027¹⁷ se compone del negativo de cimentaci n del pilar y del propio pilar. La UE 028¹⁸ y UE029¹⁹ hace menc n a un pilar adosado con las unidades UE038²⁰ y UE039²¹.

3 Cruj a

En la segunda cruj a nos volvemos a encontrar con un patr n com n, la UE009 correspondiente al suelo de terrazo de 13x13 cm del s. XX, bajo dicha unidad nos encontramos la capa peque a de mortero y seguidamente el suelo compuesto por grandes losas de piedra de 33x33 cm, UE010. Bajo dicha unidad nos encontramos con la UE011. La cual se conforma por una peque a capa de albero irregular amarillo, seg n zona, de unos pocos cent metros, no sobrepasando en ning n momento los 10 cm.

De forma inmediata nos encontramos con la atarjea principal UE013, atraviesa la segunda cruj a de sureste a noroeste.

En la zona oeste de la cruj a, a los pies de la torre nos encontramos con una peque a fosa de forma bastante irregular, UE066²² la cultura material que nos presenta la presente fosa en superficie es diacr nica temporalmente, ya que nos encontramos con material almohade, as  como con material del siglo XVI y posiblemente del XVII. Todo ello es lo que nos conduce a pensar que dicha fosa es anterior a la construcci n de la vivienda del XVIII.

En el extremo este de la cruj a pegada a la pared 7.1 nos encontramos bajo la UE011 un suelo de ladrillo UE083²³, en uno de sus extremos nos encontramos con un posible pozo, la UE084²⁴ y la UE085²⁵. El presente suelo es sumamente significativo ya que es el  nico rastro material de la existencia del posible primer bien inmueble existente en el solar del n.  13 de la calle Porvera. Dicho suelo se caracteriza por estar enmarcado entre ladrillos puestos horizontalmente, el camino

entre los mismos se compone de fragmentos de ladrillos dispuestos verticalmente, al final del mismo nos encontramos con cinco fragmentos de ladrillos dispuestos de forma circular, aunque no llegan a conformar un cuarto de c rculo. Dicha estructura circular podr a corresponder a un posible pozo, aunque hemos de tener en cuenta que tambi n puede pertenecer a un simple elemento decorativo que se pone en much simas ocasiones en las aperturas de las puertas, m xime cuando existe un cambio de altura existente mediante un escal n. El perfil del posible pozo era absolutamente negativo ya que hab a desaparecido totalmente, bajo esta premisa, las dos opciones son perfectamente aceptables ya que estos suelos son los que conducen a un nuevo espacio. Estos suelos son muy caracter sticos en zonas de intersecci n o en zonas de paso hacia los corrales ubicados en los fondos de las viviendas o en los que nos conduc an a puntos de agua, no olvidando que puede ser el reflejo de una zona de paso, es decir el que anuncia la existencia de una puerta o un escal n. Estos semic rculos en el pavimento son muy caracter sticos en el siglo XVI-XVII.

Inmediatamente debajo de dicho suelo nos encontramos con la barbacana UE005²⁶ y UE004²⁷. La barbacana ubicada en la tercera cruj a se ha caracterizado por conservar el primer encofrado y parte del segundo en alzada.

2 Cruj a

En el presente espacio se vuelve a reproducir un mismo conjunto de unidades que se extienden en todas las cruj as a nivel superficial. Nos encontramos con el suelo de terrazo de 13x13, UE009. Bajo el mismo nos encontramos con una peque a capa de mortero e inmediatamente despu s un nuevo suelo compuesto por grandes losas de piedra de 33x33 cm, unidad UE010. De nuevo nos volvemos a encontrar con la peque a capa de albero, UE011, y bajo la misma la continuidad de la UE013.

Al oeste de la atarjea nos encontramos con una gran fosa irregular, posiblemente con un pozo ciego.

La unidad UE013 secciona la barbacana, UE007²⁸ de norte a sur, el desarrollo de la presente unidad se desarrolla a en toda su planta, ya que conserva parte de su giro o quiebro a intrad s de la propia barbacana, la zona exterior queda en el interior de bien inmueble correspondiente al n. 11 de la calle Porvera. Nos encontramos con un recodo en la parte este del solar del bien inmueble, la barbacana conservaba la primera y el inicio de la segunda tongada en alzado.

1 Cruj a

Es el espacio de habitaci n encuadrado entre el primer patio y la fachada de la vivienda.

Las unidades de carga de la primera cruj a en el bien inmueble se compone por las unidades de intersecci n entre la 1^a y 2^a cruj a

n. 18²⁹, 19³⁰ y 20³¹. Propios de la 1^a cruj a son el 7.3 y el 22, perteneciendo a la fachada principal el 21.1, 21.2 y 21.3.

Los patrones de las primeras unidades estratigr ficas de las anteriores cruj as se vuelven a repetir en la primera, es decir, nos volvemos a encontrar con la UE009, la UE010, la UE011 y la UE013, esta  ltima unidad, la atarjea, cruza toda la estancia de sureste a noroeste, penetrando por debajo de la fachada hasta alcanzar fuera del suelo del bien inmueble pero a pie de fachada otro ramal de atarjea realizado en ladrillo que conduce hasta la v a general que se ubica en la calle.

La intervenci n arqueol gica vuelve a repetir los patrones anteriores, aunque existen alteraciones debido a las obras puntuales desarrolladas en diferentes partes de la cruj a.

Tras un primer rebaje se destacan tres elementos, un muro adosado al muro maestro principal de la vivienda y dos pozos. El muro adosado se encontraba bajo el nivel de los dos suelos UE009 y UE010, adosado a la UE007.3.

Bajo los suelos nos encontramos con dos pozos, uno ubicado bajo la unidad estructural 19 (muro de carga con las unidades UE058 y UE059). La fosa la constituye la unidad UE080, apenas era perceptible el cambio de tonalidad, salvo un sutil cambio de textura y color que a fin de cuentas viene a demarcar un elemento estructural circular ejecutado en la tierra de relleno de la vivienda, dicho pozo presente materiales del siglo XII y de principios del siglo XVIII, con lo cual se hace presente que pueda pertenecer a los momentos de construcci n de la vivienda o a una fase inmediatamente anterior.

El segundo pozo estaba construido con piedras formando una falsa c pula, acercamiento de hiladas de piedra, se ubicaba hacia el centro de la estancia de la 1^a cruj a y ubicada entre las unidades estructurales 18 y 19. La propia estructura del pozo presenta unas caracter sticas que lo diferencian del anterior. Ello nos hace pensar que no existe una sincron a temporal con los pozos de la presente cruj a, ya que este  ltimo presenta material claramente del siglo XVII en su amortizaci n. Todo ello nos conlleva a pensar que dicho pozo fue utilizado en el bien inmueble justamente anterior al que nos ocupa, ya que dicho pozo se encontraba cerrado y en ning n momento la nuestra vivienda del XVIII hab a inflingido alg n da o sobre su estructura, lo cual no remite a que el pozo se cerr  sin producirle ning n tipo de da o.

El resto es el relleno consecuente que se extiende a lo largo de toda la vivienda UE014.

2. An lisis de la parcela

La actual parcela correspondiente al n.  13 de la calle Porvera dispone de la particularidad de que se le puede reconstruir parte de su proceso hist rico a trav s de dos tipos de documentos b sicos, escritos y gr ficos.

La  ltima reforma de la propiedad tuvo lugar en 1962, la pen ltima obra que actu  sobre la misma se llev  a cabo en 1889, quedando comprobada su existencia y primera muestra de la misma en el Registro de la Propiedad de 1852.

Anteriormente la vivienda aparece en el grabado de 1830, pero no con toda la fisonom a que se proyecta en la reforma de 1889, dicha disfunci n nos muestra que aunque el grabado es sumamente fidedigno, la propiedad en estudio no refleja todos los matices propios, ya que en la propia fachada del bien inmueble se ha pintado la fecha de finalizaci n de la misma, 1728. La propiedad no podr  volver a ser rastreada hasta el grabado de 1567.

En el grabado de 1567 se puede observar como en la segunda torre desde el complejo de la puerta de entrada se ubican tres casas, pero una de ellas es la que se adosa a la torre.

3. Barbacana

Longitudes parciales de la barbacana, atendiendo a la cruj a:

La barbacana mantiene en la 3^a cruj a una longitud de 3,45 m, un ancho de 1,20 m y una altura de 1,20 m. En la 2^a cruj a la barbacana mantiene una longitud frontal de 11,5 m, una longitud en el lateral de la barbacana de 2 m, un ancho de 1,44 m y una altura de 1 m.

Longitudes totales de la barbacana:

- Longitud total de la barbacana al exterior incluyendo el quiebro, 17,35 m.
- Anchura m xima conservada 1,44 m.
- Altura m xima conservada 1,20 m.

3.1. Construcci n de la barbacana (carpinter a y tapial)

La barbacana se ha realizado mediante cajones de madera de 1 m de alto por un ancho m ximo de 1,44 m. La anchura del caj n corresponde una medida y media de la unidad base. La unidad base de medida de la barbacana equivale a 0,90 m m s 0,10 m correspondiente a la junta.

Las tablas utilizadas en el encofrado de la barbacana son 5, cada tabla mide 0,20 m de altura (cruj a 2).

Esquema de medidas:

- Unidad base de medida: 0,90 m.
- Unidad del caj n de la barbacana en altura: 0,90 m del caj n m s 0,10 m de la junta.
- Unidad del caj n de la barbacana en anchura: 1,44 m m ximo.

La construcci n de la barbacana se inicia con un rebaje ejecutado en la arcilla de unos 0'20 m, inmediatamente se montan las tablas laterales del encofrado, 5 a cada lado. Las paredes se unen entre s  mediante tirantes de madera situados cada 0,20 m en alzada y

separados horizontalmente entre s  cada 0,45 m. Los tirantes miden 1,44 m de largo, un ancho no superior a 0,04 m y una altura no superior a 0,04 m.

El mortero se va introduciendo por tongadas y del mismo modo se van alzando las tablas y las unidades totales del encofrado que en s  mismas constituyen la unidad de base de la construcci n.

Las lechadas en la muralla se establecen en tongadas consecutivas de cal y mortero con su correspondiente batido, nos encontramos con 10 unidades por cada caj n de encofrado, de forma general.

Las lechadas de la barbacana est n menos definidas, la mezcla de la masa es mucho mayor, no existen de forma tan definida una diferencia tan clara, aunque del mismo modo se ha observado que su dureza y consistencia, en principio, es mucho menor.

3.2. Dimensiones de la barbacana

Atendiendo a todas las unidades aparecidas y a las caracter sticas intr secas de cada una de ellas, podemos establecer un conjunto de hip tesis en las dimensiones de la barbacana.

La anchura de la barbacana es de 1,44 m, la altura de la tongada es de 1 m, la unidad proporcional establecer a una altura m xima de seis tongadas para mantener la misma base. La hip tesis que se mantiene es de 1,44 m de ancho por 6 m de alto, como cotas m ximas, dejando un paso de ronda de cerca de un 1 m (0,96) de ancho. Y un almenado y merlones de cerca de 0,50 m (0,48) de ancho y un posible metro de alto.

3.3. Mortero

Aunque no se han realizado an lisis de mortero con objeto de ver su composici n, s  podemos establecer un acercamiento al mismo. La barbacana se ha construido con un mortero de cal grasa, la cal aparece muy disuelta, as  mismo aparecen peque os n dulos de cal. Ello nos conduce a observar el propio batido que ha sufrido el mortero, el cual no ha dejado presencia de las diferentes lechadas o presencia de las diferentes capas en consecuci n, as  mismo se puede observar que el tiempo de secado se establece teniendo como referencia el propio encofrado como unidad de base.

El tapial aparece con material cer mico machacado, sumamente fragmentado y  nicamente dos fragmentos han servido para establecer una clara identificaci n de cronolog a relativa. Junto con ello se han introducido rocas de peque o y mediano tama o, as  como fragmentos de huesos de animales. A todo ello hemos de unirle en ocasiones peque as trazas de cenizas que en ocasiones se han hecho presentes.

El tapial resultante no se caracteriza por su dureza, ya que es f cilmente erosionable y el agua lo disuelve con cierta rapidez en las zonas superficiales.

3.4. Enlucido

La barbacana ha conservado su enlucido en la segunda cruj a. El enlucido ha aparecido en ambas caras, aunque  nicamente en la zona que corresponder a al exterior se ha conservado decoraci n.

El enlucido se compone de dos capas, una primera capa que se constituye con un mortero de cal algo m s basto y una segunda capa que se compone por una capa de cal sumamente fina y compacta.

3.5. Decoraci n

La barbacana de la segunda cruj a, al exterior, ha conservado parte de su decoraci n pict rica, la cual consiste en una banda que se encuentra justo en la junta entre las dos tongadas conservadas. La banda primeramente se crea marcando un par de l neas paralelas incisas, posteriormente se pinta la misma posiblemente de una tonalidad rojiza (*granate*). La textura de la misma era muy diferente al resto, siendo extremadamente suave.

 nicamente en un peque o tramo se ha podido observar lo que se puede interpretar como unas manos de F tima, su color es el de la almagra y se ubica bajo la l nea de la banda.

En el resto del enlucido se cree haber podido observar un posible pigmento de tonalidad rojiza.

4. Fachada del bien inmueble: descripci n, dimensiones y disposici n de vanos

La fachada alza sus 13 metros, sobre una planta de 14 metros de longitud. El bien inmueble se estructura en tres plantas con un total de 15 vanos abiertos a lo largo de su historia.

La vivienda de 1728 dispon a de un total de 14 vanos, 3 para la primera planta, 3 para la segunda y 8 para la tercera. La primera planta sigue manteniendo los tres vanos, de izquierda a derecha; una puerta de servicio posiblemente para caballer a, posteriormente convertida en ventana, la puerta principal, y para finalizar, una puerta abierta posteriormente y convertida recientemente en ventana. La segunda planta desarrolla sin variaci n los mismos ventanales de principios del siglo XVIII. La tercera planta abre un total de ocho vanos destinados a ventanas. Se cegaron posiblemente en la actuaci n de finales del siglo XIX todos salvo tres que se dejaron con unos peque os ventanucos.

4.1. Decoraci n

La primera y segunda planta  nicamente fueron encaladas, aunque se ha detectado en la tercera planta una  ltima capa (*  barniz, resina?*), que cubre las zonas encaladas.

La tercera planta es la  nica que desarrolla un panel decorativo basado en una decoraci n floral y geom trica.

Divisi n de la decoraci n: Longitud de las unidades de este a oeste:

La decoraci n se ha dividido en tres unidades b sicas, al este de la fachada nos encontramos con un panel estrellado, al oeste un escudo con la fecha de la edificaci n y entre ambas ocho arcadas con decoraci n entre los pa os que existen entre los vanos de las ventanas, as  mismo las arcadas est n decoradas.

La decoraci n se establece mediante dos cenefas, una superior y otra inferior, entre las cuales se desarrolla una decoraci n floral utilizando hojas de acanto, volutas y palmas.

Dimensiones:

- Dimensi n total decorada: 32,2 m².
- Dimensi n del panel de estrellas: 2,18 m².
- Dimensi n de la arcada: 25,185 m² (hay que restar el espacio que ocupaban las ventanas)
- Dimensi n del panel de fecha: 0,60 m alto por 0,50 m ancho.

 mbitos decorativos (se desarrollan tres):

- El panel estrellado.
- Las arcadas de las ventanas.
- El emblema con la fecha de construcci n.

Estructura de la composici n:

- Todo estar a enmarcado por una cenefa roja, zona superior e inferior, esta cenefa se encuentra decorada con una decoraci n geom trica de arcadas conopiales.

Dimensiones de los paneles entre los vanos de las ventanas:

- Altura: 1,49 m.
- Longitud: 0,49 m.

4.2. Coloraci n

La fachada original del siglo XVIII se ha conservado integralmente salvo en su tercera planta, la cual fue afectada en la d cada de los a os 60 del siglo XX. El color de la misma es blanco, us ndose como materia prima para la misma la cal, aunque posee la particularidad de tener una coloraci n ros cea debido a una  ltima capa la cual dependiendo de la zona la tonalidad var a entre rosa y un ocre muy claro. Todo ello nos puede conducir a un elemento m s con objeto de proteger la fachada, as  como la decoraci n de la fachada.

La tercera planta se ha desarrollado utilizando cinco colores, el *granate*, un ocre amarillento, un rojo amarronado, un rojo *granate* y el blanco de fondo. De forma particular, el desarrollo pict rico de la tercera planta ha utilizado dos colores, el blanco y el ocre amarillento.

Cenefa superior:

Un peque o fragmento muy deteriorado nos hace pensar que se desarrollar a de forma semejante a la inferior, tanto en

disposición como en composición, decoración y colores utilizados.

5. Conclusiones

En el proceso histórico del n.º 13 de la calle Porvera se ha desvelado no ya por la intervención arqueológica, sino por la documentación histórica y las representaciones gráficas.

La investigación llevada sobre el emplazamiento nos ha conllevado a detectar las obras ejecutadas en 1962 y 1889, así como su registro de la propiedad en 1852. Del mismo modo la torre aparece en los grabados de 1830 y 1567, analizados en el presente informe, teniendo en cuenta que el bien inmueble actual fue finalizado en 1728.

Hemos podido constatar la existencia de dos bienes inmuebles existentes en el emplazamiento de la calle Porvera n.º 13, uno construido en la primera mitad del siglo XVI y un segundo en 1728. Ambos han compartido el mismo espacio y prácticamente la misma estructura de planta, centrándonos principalmente en dos espacios, el correspondiente al patio que aprovecha el espacio de separación entre la muralla y la barbacana y el dedicado a la construcción del bien inmueble propiamente dicho, el cual utiliza a la propia barbacana como zapata de cimentación.

El lienzo de barbacana descubierto se ubica en la zona noroeste de la fortaleza de Jerez, estando la misma vinculada principalmente a la puerta que se abría en lo que hoy es la calle Tornería. En el grabado de 1567, la barbacana no es detectable, aunque analizando los bienes inmuebles conservados en la actualidad del siglo XVIII, mantienen una constante excepcionalmente interesante, y es el patio existente en muchos de ellos, así mismo se puede observar como se establece una única línea en el fondo de las viviendas que ciertamente viene a coincidir con lo que sería la línea de la barbacana.

La presente intervención nos muestra por primera vez de forma clara la interrelación entre la principal línea de muralla y la barbacana en la calle Porvera.

La cronología relativa podemos establecerla para la barbacana tomando como referencia las características constructivas que son propiamente almohades, así mismo hemos de unirle la presencia de un fragmento cerámico almohade incrustado en el mortero del tapial.

El bien inmueble nos muestra una decoración de fachada que actualmente es única en toda Jerez, tanto por su estado de conservación, extensión y esfuerzo ejecutado para su conservación íntegra. Ante lo cual doy mi enhorabuena por la aportación y esfuerzo dedicado por el propietario y promotor en la actuación llevada a cabo, ya que gracias a él se ha contribuido a conservar nuestro patrimonio.

6. Notas

¹ La UE000 corresponde al negativo de la base de la muralla. Únicamente he podido hacer detectable un pequeño rebaje en el paquete arcilloso de unos 20cm de profundidad.

² La UE002 corresponde al negativo de la base de la torre. Únicamente he podido hacer detectable un pequeño rebaje en el paquete arcilloso de unos 20 cm de profundidad.

³ La UE001 corresponde a la base de cimentación de la muralla, el paquete de tapial mide 0,90 cm de alto y se asienta directamente sobre la arcilla.

⁴ La UE003 corresponde a la base de cimentación de la torre, el paquete de tapial mide 0.90 cm de alto y se asienta directamente sobre la arcilla.

⁵ Suelo de losa de piedra de placas de 33x33 cm identificadas como piezas de finales del s. XX.

⁶ Conjunto de atarjeas realizadas en ladrillo de 13x14x3 cm, dichas atarjeas fueron acometidas en construcción de la vivienda en rededor del primer cuarto del siglo XVIII.

⁷ Las atarjeas, así como el resto de las unidades y la propia vivienda se insertan, adosan y se apoyan sobre un relleno de base de color marrón oscuro.

⁸ Negativo de fosa de la UE019.

⁹ Fosa utilizada como basurero, compuesta por tierra parda y sellada por material del siglo XVIII.

¹⁰ Negativo de fosa correspondiente a la UE021.

¹¹ Fosa utilizada como basurero, rellena de arcillas grisáceas, no se ha encontrado material de cierre y su sellado muy posterior a su amortización es del siglo XVIII.

¹² Negativo del pilar n.º4, siglo XVIII.

¹³ Pilar n.º4, siglo XVIII.

¹⁴ Negativo de cimentación de muro de carga n.º8, siglo XVIII.

¹⁵ Cimentación de muro de carga N.º8, siglo XVIII.

¹⁶ Negativo del pilar N.º5, siglo XVIII.

¹⁷ Pilar N.º5, siglo XVIII.

¹⁸ Negativo del pilar N.º6, siglo XVIII.

¹⁹ Pilar N.º6, siglo XVIII.

²⁰ Negativo de cimentación de muro de carga N.º9, siglo XVIII.

²¹ Cimentación de muro de carga N.º9, siglo XVIII.

²² Pozo negro s. XVIII.

²³ Suelo de ladrillo del siglo XVII.

²⁴ Negativo del pozo del siglo XVII.

²⁵ Pozo del siglo XVII con una boca de ladrillo.

²⁶ Base de cimentación de barbacana. El paquete de rebaje podría oscilar en unos 20cm de profundidad.

²⁷ Negativo de base de la barbacana. El paquete de rebaje podría oscilar en unos 20cm de profundidad.

²⁸ Base de cimentación de la barbacana. Corresponde a la primera tongada y parte de la segunda, enlucida en ambas caras y decoradas al exterior.

²⁹ Se compone de pilar y muro de carga.

³⁰ Está constituido por un pilar.

³¹ Está constituido por un pilar y un pequeño muro de carga.



7. Bibliograf a

AGUILAR MOYA, L.: "Jerez isl mico". *Historia de Jerez de al Frontera, Tomo I*. AA.VV. Servicio de Publicaciones de la Diputaci n de C diz. C diz. 1999.

DE LOS R IOS MARTINEZ, E.: "La historia del Arte en Jerez de la Frontera desde la Edad Media hasta el siglo XVIII". *Historia de Jerez de la Frontera, Tomo III*. AA.VV, Servicio de Publicaciones de la Diputaci n de C diz. C diz. 1999.

ESTEVE GUERRERO, M.: *Jerez de la Frontera: Gu a oficial de Arte*. Jerez: eds. De. 1993 y 1952.

ESTEVE GUERRERO, M.: "El Casco Hist rico de Jerez de la Frontera, (consideraciones hist ricas)". Publicaciones del Centro de Estudios Hist ricos Jerezanos, Jerez. 1962.

GONZ LEZ JIM NEZ, M. y GONZ LEZ G MEZ, A.: *El Libro del Repartimiento de Jerez de la Frontera*. Estudio y Edici n. C diz. 1980.

GONZ LEZ RODR GUEZ, R., AGUILAR MOYA, L., MART N MOCHALES, D., BARRIONUEVO, CONTRERAS, F., COLLADO MORENO, M. *Carta arqueol gica municipal [Archivo de ordenador]: Jerez 1: El n cleo urbano*. Consejer a de Cultura. Direcci n General de Bienes Culturales. Sevilla. 2008.

MESA XINETE, F.: *Historia sagrada y pol tica de Jerez de la Frontera*. Jerez, 1888.

MU OZ Y G MEZ, A.: *Noticia Hist rica de las Calles y Plazas de Jerez de la Frontera*. Jerez, 1903. (Reimpresi n, Jerez: B.U.C., 1989).

Índice de imágenes

Lámina I.A. van den Wyngaerde (1567).



Lámina II. Plano de la intervención y crujías del N°13 de la calle Porvera.



PLANTA_BAJA

Índice de imágenes

Lámina III. Barbacana en la 3ª crujía.



Lámina IV. Barbacana en la 2ª crujía.



Lámina V. Imagen oblicua de la barbacana en su segunda crujía.

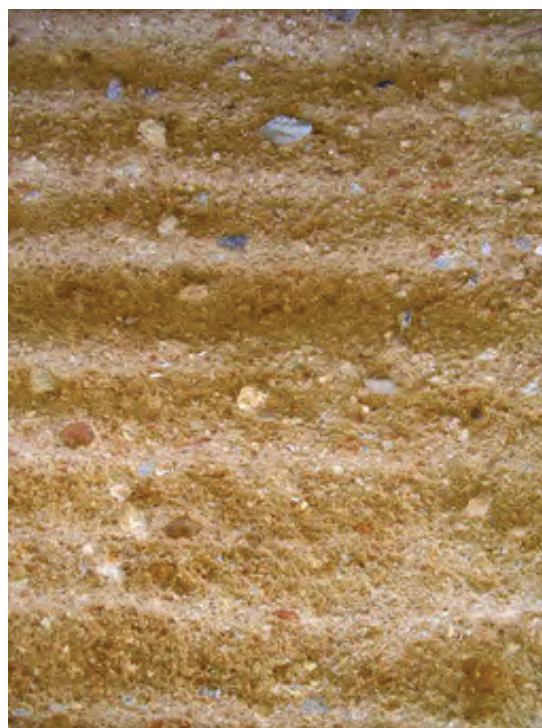


Índice de imágenes

Lámina VI. Vista frontal de la aguja de los tirantes, así como de la impronta dejada por las cinco tablas del encofrado.



Lámina VII. Enlucido de la torre, es característico la diferenciación de las diferentes lechadas en la fabricación del tapial.



Índice de imágenes

Lámina VIII. Sección completa de la barbacana en la 3ª crujía.



Lámina IX. Sección en la cual se puede observar la capa de enlucido (crujía 2).



Índice de imágenes

Lámina X. Ampliación de la sección del enlucido de la barbacana (crujía 2).



Lámina XI. Momento de la aparición de la decoración de la barbacana, banda roja y líneas transversales.



Lámina XII. Zona decorada, banda granada y manos de Fátima.



Índice de imágenes

Lámina XIII. Paneles centrales.

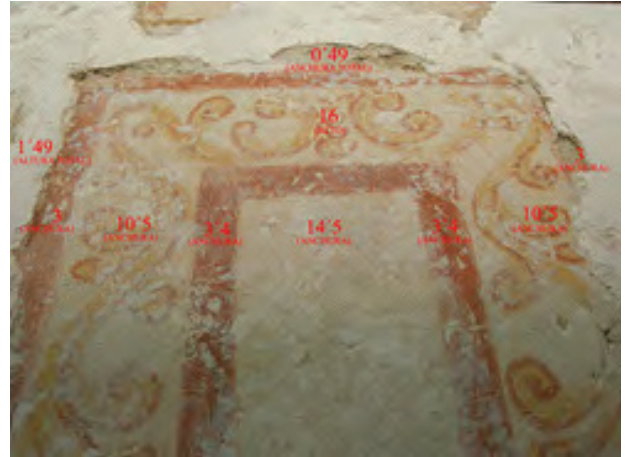


Lámina XIV. Panel de estrellas de la fachada.



Lámina XV. Emblema con el año de construcción, "Año de 1728".

