

ANUARIO ARQUEOLÓGICO DE ANDALUCÍA

2009

BORRADOR / DOCUMENTO PRE-PRINT

PROSPECCIÓN ARQUEOLÓGICA SUPERFICIAL EN FINCA LOS DÁVALOS (YACIMIENTO “LADERAS DE MORANA”) LUCENA, CÓRDOBA

José Manuel Lucena Martín

Antonio José Criado Algaba

Resumen

La prospección arqueológica desarrollada ha tenido por objeto delimitar y demostrar si la construcción de la balsa y las conducciones para riego por goteo, afectan la integridad del yacimiento “Laderas de Morana” u otras realidades arqueológicas no comprendidas en éste.

Summary

The archaeological developed exploration has had for object delimit and demonstrate if the construction of the raft and the conductions (drivings) for irrigation for drip, they affect the integrity of the deposit "Laderas de Morana " or other archaeological realities not understood (included) in this one.

Introducción

Durante los meses de abril y mayo de 2009 se han realizado los trabajos correspondientes a la Prospección Arqueológica Superficial en los terrenos ubicados en la finca los Dávalos del término municipal de Lucena (Córdoba), donde se

contempla la construcción de una balsa así como la instalación subterránea de las arterias para el riego por goteo.

La zona afectada de la finca se halla cercana al yacimiento conocido como *Laderas de Morana*, de cronología conocida desde el Bronce Final Orientalizante hasta la Edad Media, y que está protegido como Bien de Interés Cultural con la categoría de zona arqueológica (BOJA nº 44, 13 de Abril de 2009). (Figura 1)

Metodología de trabajo

La metodología seguida ha sido la ejecución de una banda de prospección por tres técnicos separados por 10 metros respectivamente hasta cubrir 30 metros de la zona afectada por la instalación de las tuberías. La precisa ubicación del curso del recorrido se ha garantizado mediante la ubicación de las coordenadas otorgadas a la conducción en el eje del transepto, mediante GPS (Figuras 2 y 3).

Ubicación espacial de los diferentes materiales localizados, plasmándolos en soporte S.I.G. y creando diferentes capas cartográficas de información con significación cronológica.

Contexto histórico arqueológico

El yacimiento arqueológico Laderas de Morana constituye un claro ejemplo de cerro fortificado ibérico (*oppidum*) tan característico del valle del Genil en tiempos protohistóricos. Aunque no han quedado restos arquitectónicos de sus primeros

pobladores, los restos cerámicos recogidos en superficie durante estudios previos demuestran la ocupación del cerro desde época tartésica hasta, al menos, los últimos siglos de la dominación romana.

Del periodo ibérico quedan restos de la muralla y de un baluarte defensivo. De época romana, destacan las cisternas de *opus caementicium* y tal vez las tumbas hipogeas con *dromos*, cuya datación probablemente sea del siglo I dC.

En este sentido, aunque el proyecto de instalación del riego en la finca mencionada no afectaba tanto a la Zona Arqueológica de Morana como a su área de protección, debíamos de mantener cierta cautela motivada por la posible aparición de restos arqueológicos aislados e incluso zonas de asentamiento o recintos funerarios que pudieran tener relación con el yacimiento de Morana debido a la envergadura del mismo.

Así, debido a estos factores y al interés puesto por los promotores y propietarios de los terrenos en instalar el riego, las actividades arqueológicas han sido realizadas con el objeto de conocer la evolución histórica del lugar así como adoptar las medidas necesarias para superar la situación de Urgencia por peligro de destrucción y pérdida de bienes del Patrimonio Arqueológico, en cumplimiento de la Ley de Patrimonio Histórico de Andalucía.

Resultados de la Intervención

Consideramos los resultados de la Prospección Arqueológica Superficial plenamente satisfactorios, pues se ha cubierto la totalidad del recorrido de las tuberías y conducciones que serán implantadas próximamente, y los resultados han sido completamente negativos desde el punto de vista del hallazgo y la recuperación de repertorios arqueológicos de cualquier tipo.

En términos generales, la presencia de repertorios materiales es muy escasa, siendo importantes los tramos del recorrido en que no se aprecia ningún tipo de material en superficie. Tan solo algún fragmento de materiales constructivos, escorias de fundición, algo de material romano y medieval sin asociaciones espaciales de ningún tipo (Láms. I-III). Estimamos que a este hecho de la escasez de material contribuye que parte de los terrenos prospectados suponen rellenos allí llevados en los últimos años, al tiempo que se trata de una finca de olivar joven (10-12 años), implantado mediante barrena, lo cual implica que tampoco durante esa implantación se produjeron remociones importantes del terreno que pudiesen sacar a la superficie materiales arqueológicos, en el caso de haber existido éstos en el subsuelo.

Sin embargo, y dada la escasísima presencia de hallazgos, su alto nivel de fragmentación, la imposibilidad de adjudicación cronológica a un conjunto importante de ellos o la concentración espacial de materiales de alguna etapa cronológica precisa, nos lleva a pensar que los terrenos prospectados se hallan libres no sólo de materiales en superficie, sino también de restos materiales de tipo arqueológico bajo la superficie.

Que hallamos prospectado en parte terrenos de relleno reciente no tiene nada de extraño a la vista de la escasez de la potencia de suelos que se aprecia en buena parte de la finca (Lám. IV), con afloraciones frecuentes de la roca madre, lo que sin duda comprometerá en el futuro el rendimiento de la explotación agrícola, pero que en parte explica la ausencia actual de materiales arqueológicos en superficie, en el caso de que alguna vez hubiesen estado presentes.

Es de reseñar la total ausencia de material arqueológico adjudicable a una cronología de Bronce Final, o de manera más amplia a alguna fase prehistórica, por lo que queda completamente probado que los terrenos prospectados no interfieren en absoluto con la realidad arqueológica del yacimiento de Laderas de Morana.

Por otro lado, la única concentración constatada de material arqueológico, corresponde a una zona de abundante presencia de constructivos modernos y contemporáneos localizados en el entorno de un pequeño cortijo en ruinas rodeado de olivar joven. Como se aprecia en las imágenes (Láms. V-VI), estos olivos también han sido plantados mediante barrena, por lo que el terreno ha sido poco removido, y sin embargo, los materiales constructivos modernos están presentes, con lo que queda probada su procedencia del cortijo en ruinas.

Por último, y a modo de anécdota, es conveniente mencionar que durante la prospección realizada se prestó detenida atención a los acopios de piedras originados durante las tareas de labor en los olivares de la finca prospectada (Lám. VII), con el fin de limpiar el olivar de piedras de gran tamaño. Es sintomático que

estos acopios de piedras están igualmente exentos de materiales arqueológicos de ningún tipo, tales como constructivos, lajas de piedra susceptibles de haber sido talladas o reutilizadas...

BIBLIOGRAFÍA

LARA FUILLERAT, J.M.: *Memoria de la prospección arqueológica superficial de las Laderas de Morana (Lucena, Córdoba)*, Anuario Arqueológico de Andalucía'88 II, Sevilla, 1990a, pp. 14-27.

LARA FUILLERAT, J.M.: *Estudio arqueológico del yacimiento íberorromano de Morana, término municipal de Lucena (Córdoba)*, Córdoba, 1990.

LÓPEZ PALOMO, L.P.: *El poblamiento protohistórico en el Valle Medio del Genil*, Córdoba, 1999.

MURILLO REDONDO, J.F. ET ALII: *Aproximación al estudio del poblamiento protohistórico en el sureste de Córdoba: unidades políticas, control del territorio y fronteras*, Fronteras. Arqueología Espacial 13, Teruel, 1992.

MORET, P., *Les fortifications ibériques. De la fin de l'Âge du Bronze à la conquête romaine*, Madrid, 1996.

MURILLO REDONDO, J.F.-MORENA LÓPEZ, J.A.: *El poblamiento rural en el Arroyo Guadantín: un modelo de ocupación del territorio durante el Bronce Final y el Período*

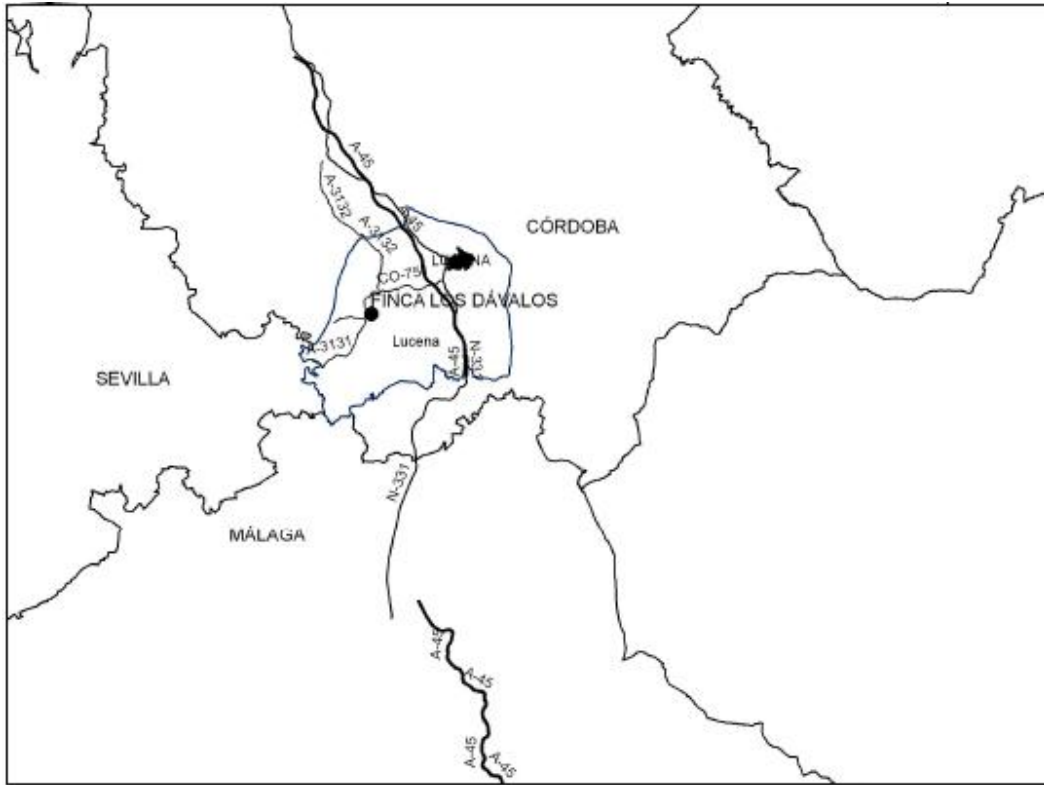
Orientalizante en el Valle medio del Guadalquivir, Anales de Arqueología Cordobesa 3 (1992), pp. 37-50.

MURILLO REDONDO, J.F.: La cultura tartésica en el Guadalquivir medio, (Ariadna 13-14), Palma del Río, 1994.

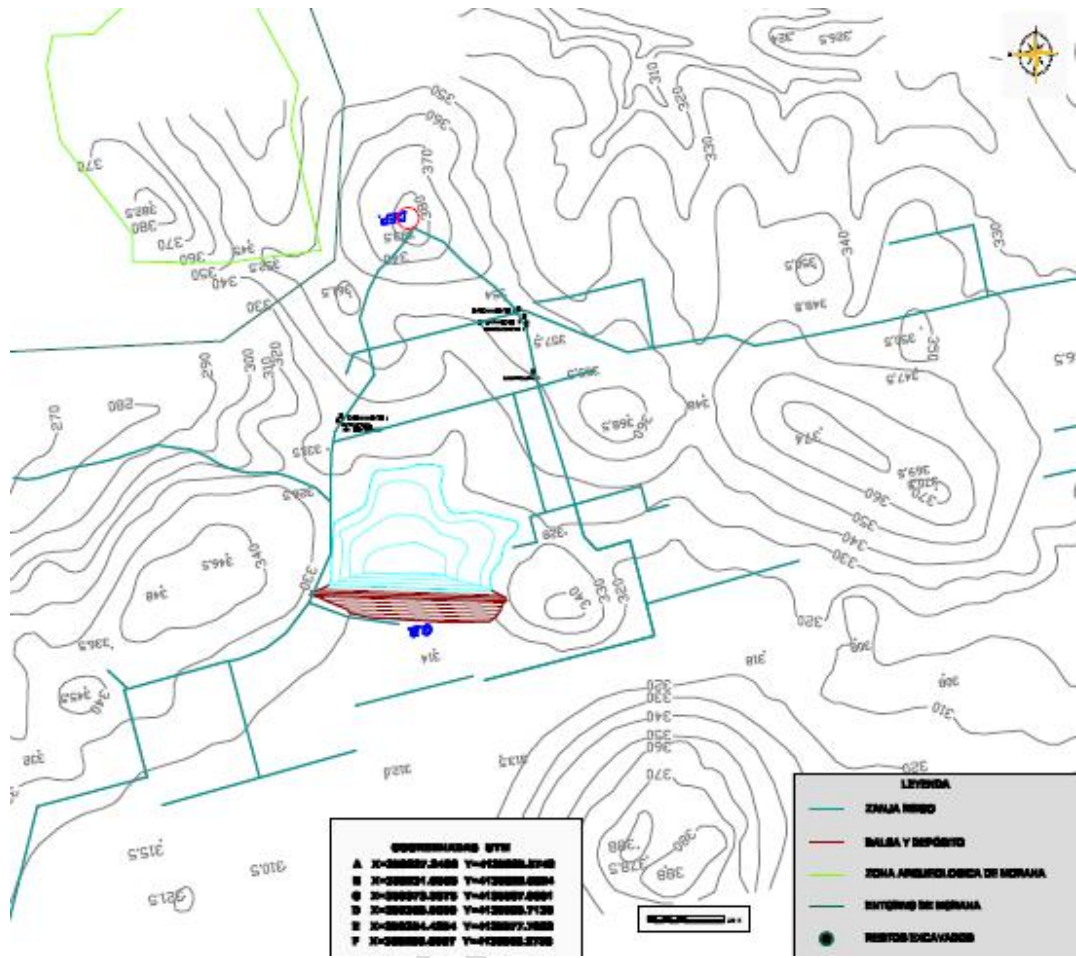
MORENA LÓPEZ, J.A.: *Panorama arqueológico del Arroyo Guadantín (Córdoba): Nuevas aportaciones para el estudio del poblamiento antiguo en la Campiña*, Boletín de la Real Academia de Córdoba 123 (1993), pp. 203-204.

Listado de Figuras

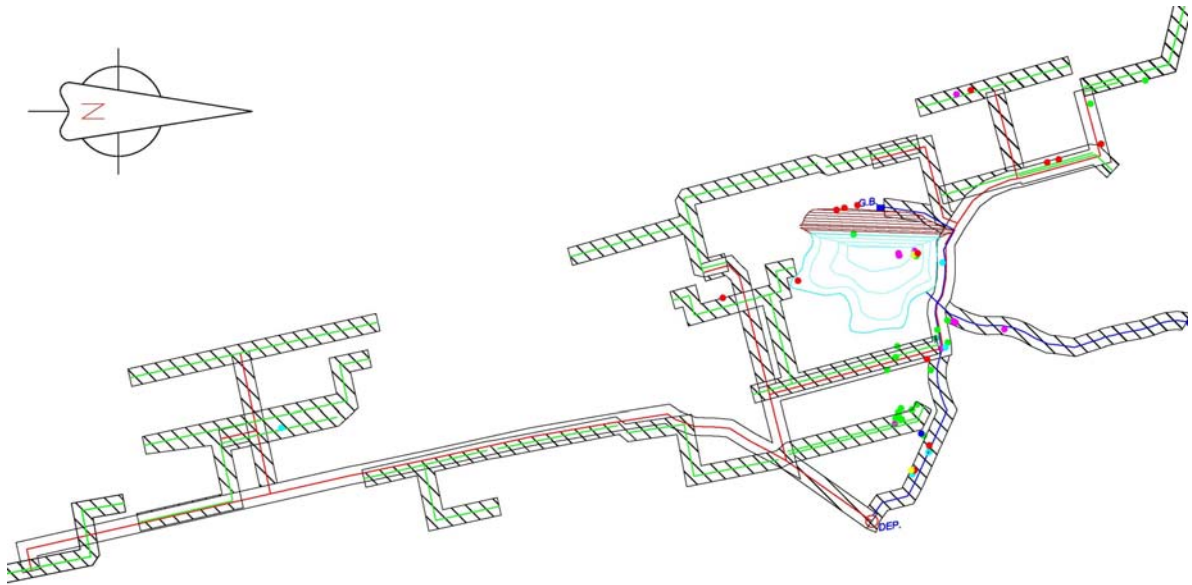
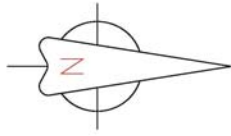
- **Figura 1:** Situación
- **Figura 2:** Instalación balsas de conducción y líneas de riego junto Laderas de Morana
- **Figura 3:** Localización elementos



Borrador /



Borrac



LEYENDA :

- | | |
|------------------------------------|---------------------------------|
| ● Cerámica a Mano | ▨ Zona Prospectada |
| ● Restos Fundición | — Tubería Primaria |
| ● Cerámica Sigillata | — Tubería Conducción y Rebombao |
| ● Material Constructivo Romano | — Tuberías Terciarias |
| ● Cerámica Medieval | |
| ● Cerámica Moderna y Contemporánea | |

Borrador

Listado de Láminas

- **Lámina I:** Material arqueológico en superficie (constructivo).
- **Lámina II:** Material arqueológico en superficie (resto de fundición).
- **Lámina III:** Material arqueológico en superficie (fragmento de sigillata).
- **Lámina IV:** Afloramiento de la roca madre.
- **Lámina V:** Pequeño cortijo en ruinas rodeado de olivar joven alrededor del cual aparecen abundantes materiales constructivos modernos.
- **Lámina VI:** Pequeño cortijo en ruinas rodeado de olivar joven alrededor del cual aparecen abundantes materiales constructivos modernos.
- **Lámina VII:** Acopio de piedras originados durante las tareas de labor en los olivares de la finca, sin presencia de materiales arqueológicos











Borrador /