

ANUARIO ARQUEOLÓGICO DE ANDALUCÍA

2009

BORRADOR / DOCUMENTO PRE-PRINT

ACTIVIDAD ARQUEOLÓGICA PREVENTIVA DE CONTROL ARQUEOLOGICO DEL MOVIMIENTO DE TIERRAS DEL PROYECTO DE OBRAS PUENTE SOBRE EL RÍO GENIL (HUÉTOR TÁJAR, GRANADA)

TAOUFIK EL AMRANI PAAZA

JUAN C. AZNAR PÉREZ

Resumen: Los trabajos arqueológicos se desarrollan con motivo de la obra civil proyectada para la construcción de un puente cuya finalidad era la mejora de la transitabilidad y accesibilidad de Huétor-Tájar y entorno hacia la red comarcal y la A-92. Los resultados fueron negativos en cuanto a la detección de yacimientos estructurados en la traza de obras, de ahí que no se plantearan medidas correctoras.

Résumé: Les travaux archéologiques se développent à propos de l'oeuvre civile projetée pour la construction d'un pont dont le but était les améliorations de la transitabilité et l'accessibilité de Huétor-Tájar et d'environnement vers le réseau régional et l'A-92. Les résultats ont été négatifs en ce qui concerne la détection de gisements structurés dans le projet d'oeuvres, il en résulte que des mesures correctrices ne se poseront pas.

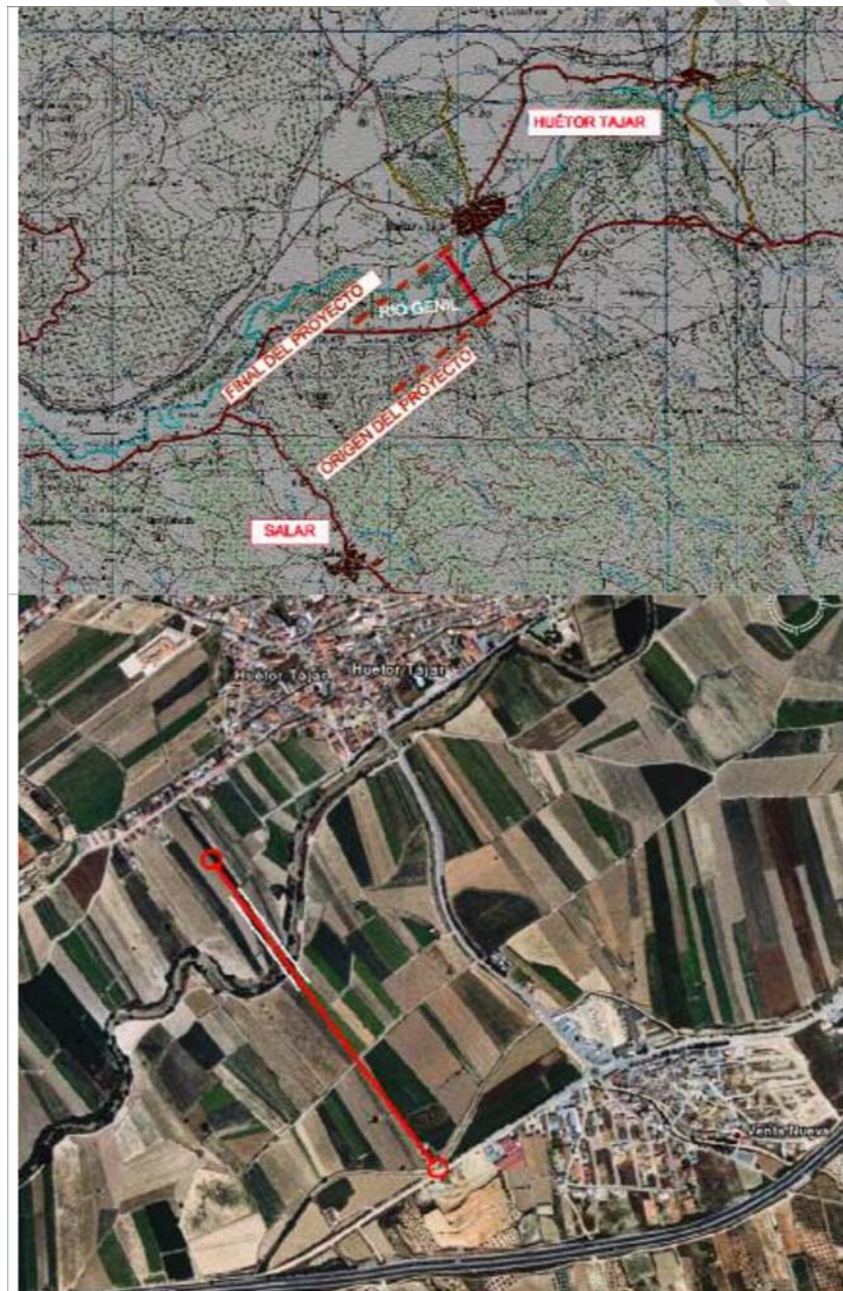
ANTECEDENTES

El Proyecto de Actividad Arqueológica, se redactó a instancias de la empresa CORSAN-CORVIAM S.A con domicilio en Paseo de España 5, Edf. MiraParque, 1º A (Jaén), como adjudicataria del Proyecto de Obra Civil Puente sobre el Río Genil Clave de la DGCC de la Junta de Andalucía: 5GR-1604-0.0.0.0.-PC, Huétor -Tájar (Granada).

Este proyecto relaciona obras de movimiento de tierras en un puente y embocadura en carretera del mismo sobre el río Genil y en las inmediaciones del casco urbano oeste de la población de Huétor Tájar (Granada).

El proyecto de investigación arqueológica ha consistido en un programa de acceso arqueológico del subsuelo cuyo objetivo principal era reconocer y documentar los posibles yacimientos ocultos que fuesen teóricamente afectados en el transcurso de las obras.

La Figura 1 localiza geográficamente la zona de obras y el diseño técnico en planta de las mismas.



LOCALIZACIÓN DEL PROYECTO

Contexto historiográfico y arqueo-espacial del Proyecto

El municipio de Huétor Tájar no es precisamente uno de los mejores conocidos en la integridad de su registro arqueológico total o al menos en una muestra significativa de los yacimientos que alberga el mismo.

El yacimiento altomedieval de La Verdeja en Huétor Tájar es el mejor conocido por el momento del municipio, además de otros yacimientos rurales de épocas romana y medieval que se localizaron en el transcurso de prospecciones arqueológicas de urgencia con motivo del proyecto de obras de la línea ferroviaria de Alta Velocidad (2003).

Estos yacimientos no se ven afectados por las obras que evaluamos y se encuentran suficientemente distanciados de las mismas.

Esta exigua información no ofrece garantías mínimas para una evaluación del impacto arqueológico al menos aproximada o muy hipotética de estas obras que interceptan de modo transversal el río Genil y que parten de una pedanía habitada desde época moderna y el borde oeste de expansión del casco urbano de Huétor.

La obra se sitúa en pleno paso natural del río Genil o Surco Intrabético, unidad macrogeográfica de intensísimo y dilatado poblamiento desde la Prehistoria Antigua, atestiguada en el entorno regional de las obras en yacimientos del paleolítico inferior como La Esperanza al noroeste de las obras en el municipio de Loja o las reiteradamente expoliadas Terrazas del Genil en el municipio colindante de Villanueva del Mesía, igualmente con presencia de talleres líticos del paleolítico medio.

Esta fase inicial del poblamiento no se encuentra sistemáticamente prospectada en la cuenca del Genil y sus hallazgos son esporádicos y puntuales al igual que la rara noticia de neolítico medio detectado a más de 10 m de profundidad en el yacimiento de Catorce Fanegas en Chauchina.

Este intervalo crono-cultural se encuentra inédito a nivel de publicaciones o yacimientos inventariados o catalogados en el municipio de Huétor- Tájar si bien no podemos descartar su existencia en el mismo debido a la inexistencia de prospecciones programadas y sistemáticas en el municipio.

Igualmente la prehistoria reciente y la época protohistórica carecen de referencias contrastadas en la localidad y municipio de Huétor -Tájar. Evidentemente debido a la ausencia de investigación y no al potencial muy elevado que alberga la zona para estas fases en las que el modelo de explotación campesina coloniza definitivamente las vegas de Granada como se ha demostrado en la vecina Vega de Granada o en el ámbito más próximo del municipio de Loja con yacimientos del III milenio a.e. como *Cortijo Capitán, Covacha Presa, El Manzanil, Sierra Martilla, Los Gallumbares, etc.*

La protohistoria es conocida en el entorno de obras por el yacimiento de Cerro de la Mora en Moraleda de Zafayona, con una secuencia dilatada y excepcional para el intervalo bronce final-ibérico antiguo lo que confirma cierta intensificación del poblamiento en los suelos aluviales de gran capacidad del río Genil y entorno, tras un aparente repliegue hacia zonas más altas durante el Bronce pleno (dado las muy escasas noticias de esta fase en pleno valle del Genil en los municipios colindantes a Huétor Tájar).

En cuanto a época romana, además de las parcas descripciones de los yacimientos localizados por las obras del AVE, no se conoce en el entorno más próximo a las obra de instalaciones tipo *villae o vicus* que corresponderían a un espacio de agricultura intensiva como es Huétor Tájar. A excepción de la villa romana de Salar o Plines en Loja.

Cerro de La Verdeja presenta una completa planta de estructuras de habitación trapezoidales en un contexto Antigüedad Tardía-Fase Emiral, cuando se produce un cierto despoblamiento de las vegas hasta la pacificación califal tras la primera guerra civil.

Un nuevo sistema de asentamiento califal organizado en itinerarios naturales jalonados por la defensa de castillos de tierras bajas, diferente al sistema de encastillamiento en cerros abruptos lejanos de la Vega (Cerro del Castellón en Montefrío, (ss.VII-X ne) origina una intensa recolonización de las tierras más productivas.

Esta fase y el intervalo taifas-nazarita es desconocido en el municipio de Huétor Tájar, si bien los yacimientos medievales localizados por las prospecciones del trazado del AVE bien pudiera corresponder a asentamientos de estas fases.

El sistema de cultivo nazarita y alto-moderno fue estudiado a nivel de paisaje agrario por Guarnido Olmedo quien detecta la evolución desde la alquería nazarita que debe ubicarse en

el actual solar urbano, hasta la configuración de un sistema de explotación radicalmente diferente a partir del S. XVII. En este sentido cabría tener presente los trabajos de Miguel Jiménez Puertas y en concreto el libro *“Los regadíos tradicionales del territorio de Loja”* (2007).

En el solar urbano no se han practicado excavaciones sobre esta alquería nazarita típica de vega con un alfoz de pequeñas instalaciones diseminadas en el parcelario rural de alta productividad que es Huétor Tájar.

El municipio de Huétor Tájar debe considerarse como uno de los municipios granadinos de mayor potencial arqueológico en cuanto a variables como productividad primaria, posición nodal regional, unidades geológicas con alto potencial para el asentamiento...; si bien la puntual y selectiva investigación zonal o secuencial del municipio impide valorar los riesgos arqueológicos de cualquier obra pública en áreas geográficas tan bajamente investigadas.

DESCRIPCIÓN DEL PROYECTO DE OBRAS

El **trazado de la Nueva Carretera y Puente** suponían una **longitud total de 904 m.** con morfología rectilínea en una sola planta de 12 m de anchura. Consta de dos accesos pavimentados en cada una de las embocaduras del puente además de la propia obra de fábrica que cimentaría mediante pilotes en el entorno inmediato al DPH del Río Genil.

De los 904 m de trazado total de la carretera y puente, 206 m se emplean para las obras de fábrica del Puente para salvar la llanura de inundación del río Genil. En 700 m aproximadamente por tanto se procedió a retirar 40 cm de tierra vegetal para su reposición en taludes y construcción de la caja de la carretera (figura 2).

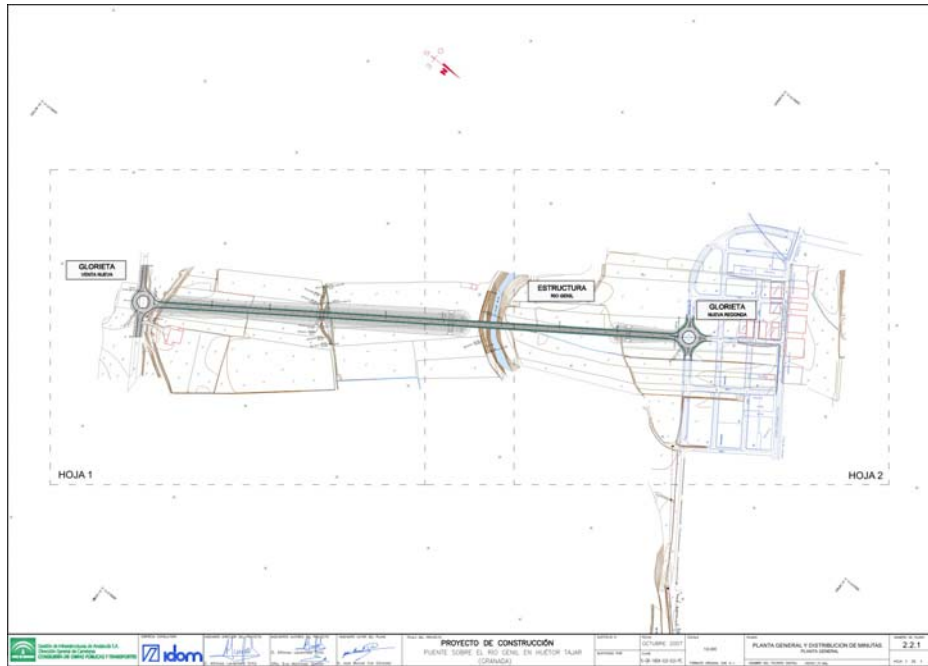


Figura 2

La finalidad del proyecto era la mejora de la transitabilidad y accesibilidad de Huétor-Tájar y entorno hacia la red comarcal y la A-92.

El trazado parte de la glorieta oeste actual de la pedanía de Venta Nueva en Huétor Tájar, en la margen derecha de la A-92 dirección Sevilla, para atravesar el Río Genil tras unos 450 m. Los otros 450 m continúan tras el Puente hacia el futuro Polígono Urbano oeste del casco urbano de Huétor Tájar.

DESARROLLO DE LOS TRABAJOS ARQUEOLÓGICOS DE CAMPO JUNIO-NOVIEMBRE 2009

Los trabajos de retirada de la cubierta vegetal en el trazado de la carretera se inician el 29 de junio de 2009, desde la Glorieta 2, inmediata al casco urbano de Huétor Tájar y en dirección hacia el río Genil. Tras este tramo o mitad norte del proyecto, el desbroce y retirada de suelo agrícola continúa en el tramo mitad sur hasta alcanzar H C (Véase adelante) estéril desde el punto de vista arqueológico.

La retirada de esta capa agrícola del suelo o HA (Horizonte Agrícola) se prolonga hasta el día 20 de agosto de 2009, cuando una de las parcelas afectadas por la carretera no es posible

desmontar ese suelo agrícola por negarse la propietaria del terreno a la ocupación por dominio de expropiación.

Ante esta paralización de obras, la dirección arqueológica (Juan Carlos Aznar Pérez) solicita la suspensión temporal del permiso arqueológico hasta la reanudación de obras y ocupación efectiva de la parcela. Por ello en noviembre 2009 se traspasa la dirección facultativa a Taoufik El Amrani Paaza, finalizándose así el seguimiento arqueológico de obras en la carretera con fecha de 4 de diciembre.



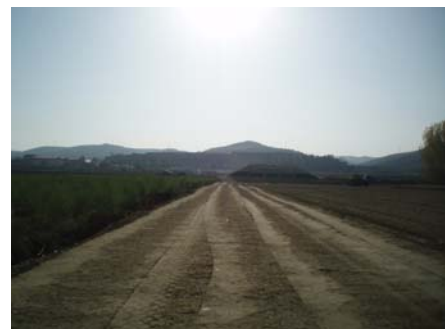
Tramo Norte: situación tras desbroce capa vegetal



Obra de fábrica: perfil geológico en pk 0+400



Tramo Norte: situación tras desbroce capa vegetal



Tramo ejecutado tras la paralización

Evaluación de Resultados

Los resultados de la retirada mecánica del suelo agrícola HA han evidenciado un sustrato de arcillas anaranjadas o virando a rojizas totalmente estéril ya que no se detectaron anomalías sedimentarias o estructurales relacionables con estructuras arqueológicas-

El HA (Horizonte agrícola) era un horizonte sedimentario de cultivo, grisáceo oscuro y dominante granulométricamente en un limoarcilloso, medianamente compacto y rico en materia orgánica propio de fluvisoles de vega.

Este HA es masivo en toda la traza y presentaba una potencia media de 30-50 cm para de manera tabular asentarse superior inmediatamente al HC; HC es una arcilla muy compacta, anaranjada y muy potente según se observó en el paso de camino del PK donde se perfora ésta y se observa que casi 1'5 m de potencia presenta al menos.

Este HA ha sido retirado totalmente en la traza de obras hasta llegar al estrato inferior más compacto y sin materia orgánica que es base de los rellenos de obra que se realizarán a posteriori. Se han alcanzado por tanto las cotas inferiores de afección de la traza de obras, manifestando un horizonte masivo HC, sin rupturas de éste tipo lentejones, redes de regadío fósil, parcelario o amojonamiento ...

Este medio erosivo de fluvisoles y la inexistencia de bienes muebles arqueológicos indica un proceso de cultivo y uso de baja intensidad arqueológica, al menos en la traza de obra, pues la inexistencia de material mueble incluso medieval y moderno impide atribuir un uso agrícola intenso del medio.

Por tanto se consideró los resultados Negativos en cuanto a la detección de yacimientos estructurados en la traza de obras, de ahí que se considerara Compatible la continuación de obras de relleno sobre la cota máxima de afección.

Por tanto, no se propuso ninguna medida de protección ya que no existían afecciones en la traza de obras y la consecución de las mismas no realizan afecciones por tratarse de vertido de rellenos sobre las cotas máximas de afección alcanzadas durante la actuación arqueológica.