

ANUARIO ARQUEOLÓGICO DE ANDALUCÍA

2009

BORRADOR / DOCUMENTO PRE-PRINT

Control arqueológico de movimiento de tierras en calle Dinamarca nº 3 de Alfacar (Granada)

JOSÉ A. LOZANO
ANTONIO MORGADO
MANUEL HÓDAR
GERARDO RUIZ
M. ISABEL ROGER

Resumen

Se presenta la actuación de control arqueológico de movimiento de tierras en el término municipal de Alfacar. La actuación se desarrolla dentro del ámbito del yacimiento arqueológico del Llano de las Canteras, donde existen evidencias de un asentamiento prehistórico adscrito al Neolítico Reciente junto con la presencia de algunas cavidades de naturaleza travertínica que presente sedimentos desde el Neolítico antiguo.

Palabras Clave: Neolítico Antiguo, Neolítico Final, travertino, Alfacar, Granada.

Abstract

Hereby it is presented archaeological fieldwork of earthmoving in Alfacar (Grenada, Spain). The action takes place within the scope of the archaeological site of Llano de Las Canteras, where there is evidence of a prehistoric settlement belonging to the Early Neolithic as well as the presence of some travertine caves with sediment from the Late Neolithic.

Key words: Late Neolithic, Early Neolithic, travertine, Alfacar, Grenade.

Introducción

La construcción de una vivienda unifamiliar en la calle Dinamarca número 3 de Alfacar ha motivado la actuación arqueológica de control de movimiento de tierras en el casco urbano del municipio granadino de Alfacar. La actividad arqueológica preventiva corrió a cargo de la empresa Estudios Geológicos y Medioambientales S.L. (EGM) en colaboración el Departamento de Prehistoria y Arqueología de la Universidad de Granada. La actividad se basó en el seguimiento y vigilancia de todos los movimientos de tierra necesarios para la construcción de la cimentación de la citada vivienda unifamiliar.

El control arqueológico está recogido en el Plan General de Ordenación Urbanística de la localidad de Alfacar. La obra que motiva la actuación arqueológica es la construcción de una vivienda unifamiliar en una parcela de 1.420 m² de superficie. El solar para la edificación de la vivienda se localiza en la zona occidental del actual casco urbano de Alfacar.

A nivel patrimonial, se localiza en el perímetro de dos yacimientos arqueológicos: Llano de las Canteras y la Cueva de Las Majolicas. El Llano de las Canteras es conocido desde mediados del siglo XX (Pellicer 1964), dándose a conocer un importante lote de restos arqueológicos que se pusieron en relación con un asentamiento del Neolítico Reciente, aunque sin referencias concretas a la zona del citado Llano donde se focalizaría el asentamiento prehistórico. El solar objeto de la intervención se encuentra en el citado Llano, en su sector norte. Por otro lado,

un segundo yacimiento se ha destacado, la llamada Cueva de Las Majolicas (Molina 1970), una cavidad que debemos poner en relación con una fractura de unos catorce metros de profundidad abierta en la formación travertínica que debió presentar un abundante relleno sedimentario.

Por último debemos resaltar que el topónimo de “Las Canteras” adscrito al lugar se corresponde con huellas de cantería antigua que hemos podido observar en algunos puntos de los farallones rocosos que aíslan el promontorio rocoso. No obstante, ningún estudio ha sido realizado al respecto para poder datar el aprovechamiento minero de esta roca.

Actualmente el Llano de las Canteras ha sufrido una gran presión urbanística, desarrollada en las últimas tres décadas, lo que ha terminado por cambiar la fisonomía natural del promontorio natural.

El contexto geológico

El solar se encuentra en una zona aterrizada de unos 1.200 m² de superficie dividida en dos plataformas a distinto nivel. Además, en la terraza inferior se ubica la entrada a una pequeña cueva, de unos 40 m², formada por una fractura de la plataforma travertínica.

La zona de estudio se encuentra ubicada sobre los travertinos de Alfacar, que forman parte del relleno neógeno-cuaternario del borde Noreste de la cuenca

de Granada. Desde el punto de vista geológico, están encima de los sedimentos detríticos, carbonatados y evaporíticos (yesos), que constituyen la mayor parte del relleno de la depresión. Estos materiales están separados mediante una falla de los que constituyen el sustrato de la cuenca que en este sector, corresponden a las sierras de la Yedra y Alfacar, formadas por metapelitas permotriásicas y dolomías y calizas triásicas, pertenecientes a los Complejos Maláguide y Alpujárride de la Cordillera Bética.

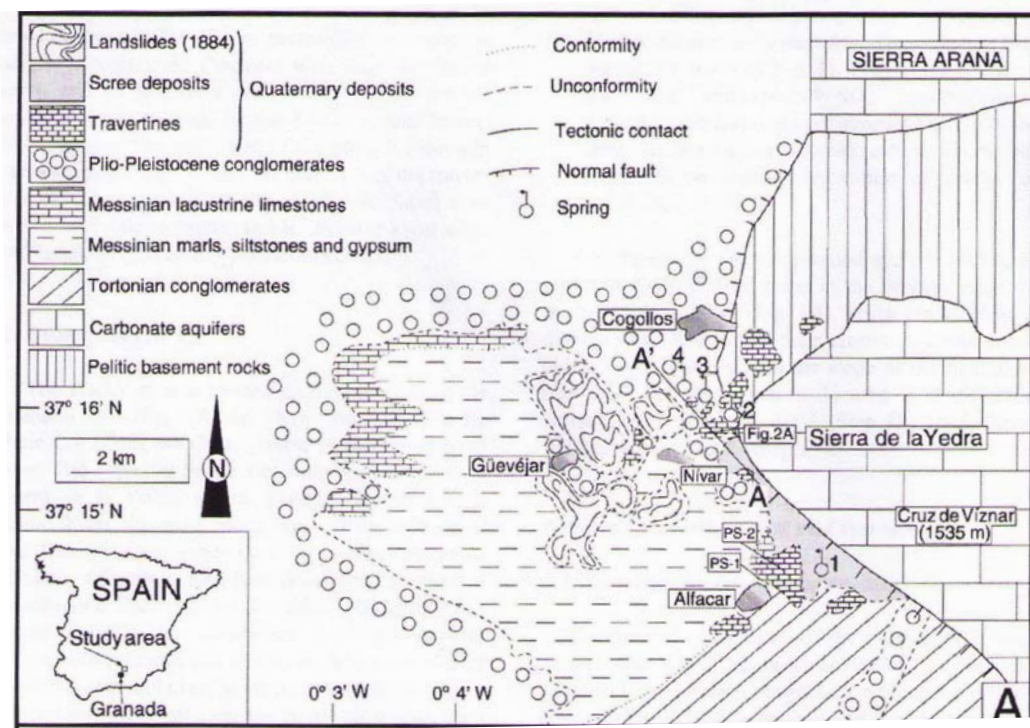


Fig 1. Ubicación y esquema geológico de la zona de estudio. (Martín-Algarra et alii 2003)

Los travertinos son depósitos continentales originados por la precipitación de carbonato cálcico que presentan gran interés paleoclimático, paleohidrogeológico y neotectónico. Estos depósitos son muy abundantes durante los periodos de clima cálido y húmedo del Cuaternario. A menudo se presentan en los bordes de macizos

carbonatados jalonados por fallas que han tenido actividad neotectónica, como es este caso.

El travertino sobre el que se ha realizado la vigilancia de movimiento de tierras pertenece al sector de Alfacar, dentro de la cuenca de la depresión de Granada. Este sector está representado por tres niveles, Víznar (1.090m), Fuente Grande (1.060m) y Alfacar (920m). En general, todos estos cuerpos travertínicos aparecen asociados a surgencias y constituyen cuerpos cuneiformes, excepto el de Alfacar cuya morfología es tabular, que tapizan las laderas aguas abajo de los manantiales. La arquitectura interna de los cuerpos cuneiformes está formada por clinoformas menores progradantes que configuran el cuerpo mayor, mientras que el de Alfacar presenta una arquitectura interna con estratificación horizontal.

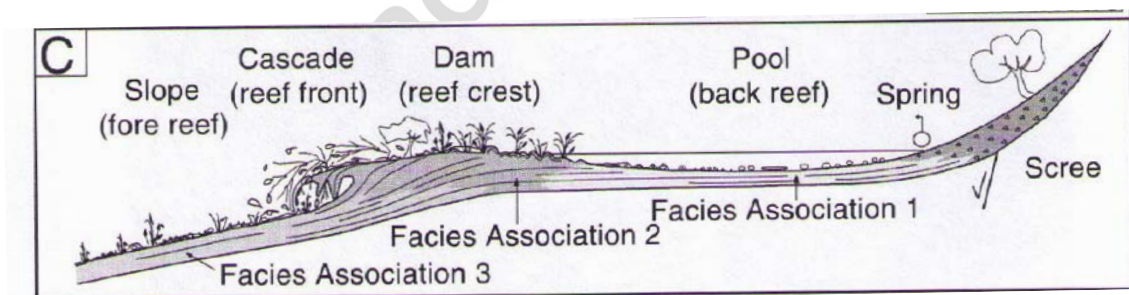


Fig 2. Secuencia sedimentaria del travertino. Entre paréntesis los ambientes arrecifales correspondientes. (Martín-Algarra et alii 2003)

Los travertinos del sector de Nívar, Alfacar y Cogollos, han sido datados mediante las series de Uranio y mediante dataciones paleontológicas, dando una periodicidad durante el Pleistoceno medio y superior, con cuatro periodos de climas templados y húmedos, de edades correspondientes a 300.000, 200.000-250.000,

85.000 y 12.000-17.000 años, separados por periodos de clima frío (Martín-Algarra et alii 2003).

Los yacimientos del Llano de las Canteras y Las Majolicas. Estado actual de su conocimiento

Estos yacimientos fueron dados a conocer de manera suscita por M. Pellicer (1964), que los ubica en la falda de la Sierra de Alfacar, a unos 900 m del núcleo histórico del pueblo del mismo nombre. Los abundantes restos arqueológicos se recogieron en varias pequeñas mesetas escalonadas, a una altitud de 1.010 a 1060 m, a lo largo de una superficie aproximada de 10.000 m² (UTM 30S 450384 4122288 para el punto central de esta llanura travertínica). En esta llanura es muy abundante la presencia de cerámica de formas lisas, a veces carenadas y con mamelones, además de otros elementos líticos fundamentalmente tallados y también pulimentados. Estos elementos permitieron encuadrar cronoculturalmente el yacimiento en el "Neolítico Final", en su momento relacionado con la llamada "Cultura de Almería" (Pellicer 1964). En la actualidad estas mesetas elevadas se encuentran ocupadas por viviendas unifamiliares, como consecuencia de encontrarse en una zona de expansión periurbana.

Por otro lado, a poca distancia bajo estas mesetas, se dio a conocer la presencia de una cueva, la Cueva de las Majolicas o Maholicas, formada por una fractura de unos 14 m. de profundidad, abierta en la formación travertínica. Este cavernamiento presentaba un abundante relleno sedimentario, en el que se

observó restos de una potente estratigrafía. Los materiales procedentes de esta cueva contrastan con los anteriores del Llano de las Canteras, por lo que se concluyó con la existencia de dos yacimientos diferenciables, tanto espacial como cronológicamente, aunque contiguos. Gran parte de los materiales, al menos los más significativos, fueron dados a conocer (Molina 1970). Así, por ejemplo, los materiales procedentes de la cueva de Las Majolicas se caracterizan por cerámica impresa con diferentes técnicas, bien sea impresión con cardium o a peine. Los motivos realizados con esta técnica eran muy diversos, siendo abundantes los chevrons, líneas paralelas, metopas, y triángulos rellenos. Estos elementos técnicos fueron relacionados con el Neolítico Antiguo de cerámicas cardiales (Navarrete Enciso 1976, Navaerrete Enciso et alii 1991) presentes en otros yacimientos de la provincia de Granada, como la Cueva de la Carigüela de Piñar (Pellicer 1964). Además de las cerámicas impresas también fueron reconocidas la cerámica a la almagra y otras que ofrece evidentes relación con ella: la cerámica de incisiones o impresiones rellenas de pasta o ocre rojo. Bastante común fueron los hallazgos de cerámicas a la almagra en tipos lisos o decorados, estos últimos con grandes líneas incisas rellenas de pasta blanca, o simplemente decorados con incisiones o puntillado. Al igual que en otros yacimientos del Neolítico del sur de la Península Ibérica, la decoración más abundante de este yacimiento se realiza mediante incisiones formando motivos en grandes líneas en zigzag, chevrons, paralelas y enrejados, pequeñas incisiones o puntillados en campos delimitados por líneas. Los fragmentes con decoración puntillada son menos abundantes en este yacimiento, correspondiendo en general a pequeños vasos de pasta muy fina. Otras decoraciones que aparecen en Las Majolicas son los surcos digitales y anchos

acanalados, con líneas paralelas en general y buen bruñido. Entre los elementos de suspensión abundan los mamelones, las asas de cinta, las asas pequeñas con perforación vertical u horizontal, las asas-túnel, las dobles y, por último, las asas-pitorro, muy a menudo todas ellas decoradas. El material lítico tallado estaba constituido fundamentalmente por láminas y laminitas de sílex. Las hachas pulimentadas también era otro de los elementos arqueológicos destacados por su gran número de hallazgos.

A partir de 1989-90 el Ayuntamiento de Alfacar hace urbanizables gran parte de los solares del Llano de las Canteras, creándose la Avenida de la Alfaguara. Como consecuencia empiezan a ejecutarse proyectos de intervención arqueológica preventiva en los solares sobre los que se iba a edificar. La última intervención hasta ahora publicada a nivel científico se llevó a cabo entre diciembre de 2004 y enero de 2005 (Navas Guerrero et alii 2008) sobre un solar bajo el tajo de Las Majolicas (UTM 30S 450184 4122258), situada a media ladera y con una extensión excavada de 30 m lineales. En dicha intervención se comprobó la presencia de material arqueológico resedimentado. Esta interpretación fue deducida de la presencia de un estrato bastante homogéneo que contenía abundantes restos prehistóricos, de características muy diferentes al conocido en publicaciones precedentes sobre la Cueva de Las Majolicas. Por ello, los materiales prehistóricos procedían del yacimiento arqueológico ubicado en el Llano de Las Canteras y encuadrable cronoculturalmente al Neolítico Reciente.

Además de los yacimientos citados, se ha dado a conocer en una cavidad, una serie de representaciones consideradas como prehistóricas (Zapata et alii 1995) compuestas por profundos grabados realizados en las paredes de la gruta.

Resultados de la intervención en calle Dinamarca n° 3

La intervención estará enfocada a determinar el grado de afección al Patrimonio Histórico por parte de la obra y la propuesta de medidas cautelares que garanticen la investigación y conservación, si existiera, del hipotético yacimiento arqueológico de acuerdo con los resultados de la misma. El objetivo iba dirigido a realizar un seguimiento del movimiento de tierras que se lleve a cabo en la parcela sujeta a vigilancia arqueológica. Así, se podría evaluar la existencia de yacimiento arqueológico o Bienes del Patrimonio Histórico, su grado de conservación, su antigüedad y las actuaciones a seguir.

La metodología de trabajo desarrollada en esta actividad arqueológica de carácter preventivo, se ha basado en la vigilancia de los movimientos de tierra mecánicos, así como en un posterior análisis de los perfiles resultantes de dichos movimientos de tierra, con el objeto de detectar indicios de carácter arqueológico. No se han detectado restos de naturaleza arqueológica.

Tras el análisis de los perfiles, se puede certificar la inexistencia de niveles arqueológicos, pues ha sido posible apreciar el sustrato de origen geológico. El perfil observado tras los movimientos de tierras es el siguiente:

- Relleno antrópico: Es un nivel de unos 15-20 cm de espesor formado por una arena de tamaño medio-groeso bastante limoarcillosa. La fracción arena es de origen casi exclusivamente antrópico.
- Suelo vegetal: Con un espesor en torno a 40 cm está formado por una arena media englobada en una matriz limoarcillosa, muy similar al nivel suprayacente, pero en el que desaparece la fracción arena característica de éste.
- Travertino alterado: Es un nivel típico de alteración del sustrato rocoso suprayacente, formado por bloques de orden centimétrico-decimétrico de travertino englobados en una matriz limoarcillosa.



Lam 1. Detalle del perfil realizado

En el solar objeto de la intervención, existía una pequeña cavidad conocida desde antiguo, utilizada como lugar de recreo. En ella se realizó también una pequeña prospección manual en la que se alcanzó una profundidad de unos 20 cm. En este perfil no apareció ninguna secuencia arqueológica, correspondiendo todo el material al relleno por alteración de la cueva.



Lam 2: Detalle de la prospección en el interior de la cueva

En definitiva, no se documentó ningún tipo de estructura ni material cerámico alguno, que propiciaran la paralización momentánea de las labores de movimiento de tierra que se estaban desarrollando. Se ha documentado en la totalidad de la superficie intervenida que se trataba de un sustrato geológico propio de un travertino sin ningún tipo de sedimentación arqueológica. Por este motivo en lo tocante al solar, debe descartarse la presencia de restos arqueológicos

relacionados con la existencia del poblado prehistórico del Cerro de Las Canteras. No obstante hay que señalar la gran alteración histórica que el solar en cuestión presentaba (escasa potencia edáfica y sedimentos muy removidos) a lo que hay que sumar la escasa superficie de terreno de la parcela sometida a intervención.

Bibliografía

Martín-Algarra, Agustín et alii: *Sedimentary patterns in perched spring travertines near Granada (Spain) as indicators of the paleohydrological and paleoclimatological evolution of a karst massif*. *Sedimentary Geology*, 161, pp 217-228. s.l. 2003

Molina González, Fernando: *Yacimiento prehistórico de Alfacar*. XI Congreso Nacional de Arqueología (Mérida, 1968), pp. 797-810. Zaragoza. 1970

Navarrete Enciso, M.S.: *La cultura de las cuevas con cerámica decorada en Andalucía oriental*. Cuadernos de Prehistoria de la Universidad de Granada, serie monográfica 1, Granada. 1976

Navarrete Enciso, M.S. et alii.: *Cerámicas neolíticas de la provincia de Granada. Materias primas y técnicas de manufacturación*. Monográfica Arte y Arqueología 9, Universidad de Granada. Granada 1991

Navas Guerrero, E. et alli: *El Neolítico Reciente del Tajo de las Maholicas (Granada)*. En M. S. Hernández Pérez, J.A. Soler Díaz; Juan A. López Padilla (eds.) IV Congreso del Neolítico Peninsular, tomo I, pp. 281-289. MARQ, Diputación Provincial de Alicante, Alicante .2008

Pellicer, M.: *Actividades de la Delegación de Zona de la provincia de Granada durante los años 1957-1962*. Noticiario Arqueológico Hispánico VI, pp. 304-350. s.l. 1964

Zapata Sánchez, A.; Anibal González, C.; Pachón Romero, J.A.: *El grabado rupestre prehistórico en Granada. Hallazgos inéditos de Alfacar*. Revista de Arqueología, 169: 10-15. 1995