

ANUARIO ARQUEOLÓGICO DE ANDALUCÍA

2009

BORRADOR / DOCUMENTO PRE-PRINT

“ACTIVIDAD ARQUEOLÓGICA PREVENTIVA DE CONTROL DE MOVIMIENTOS DE TIERRAS CORRESPONDIENTES A CONSTRUCCIÓN DE VIVIENDA UNIFAMILIAR EN C/QUEVEDO Nº 10 B. CORIA DEL RIO (SEVILLA).”.

Cristina Olivares Escalera; Sergio Pineda Iglesias; David Govantes Edwards.

Resumen: Este artículo presenta los resultados del Seguimiento arqueológico de movimientos de tierras, realizado en el solar situado en la Calle Quevedo nº 10 B de la localidad sevillana de Coria del Río. La actuación reveló una escasa ocupación del solar, siendo los momentos de ocupación registrados de momentos contemporáneos fundamentalmente y de finales del siglo XVIII. Aparecen dos momentos; uno donde el solar ha tenido uso de vivienda desde principios del siglo XIX; y en la ocupación más antigua observamos su uso como espacio de huertas de hortalizas.

Abstract: This paper shows the results of the archaeological rescue jobs made at Calle Quevedo nº 10 B at the vicinity of Coria del Río (Sevilla). The intervention showed a main occupational phase since the late 18th century till today with a scarcity of evidence of human use of the space for earlier times. During this period the space was used as farm in its earlier phase and as a living area since the 19th century till today.

I.-INTRODUCCIÓN.

El proyecto constructivo que ocasionaba el estudio arqueológico respondía a la construcción de viviendas de construcción particular en el solar ubicado en la Calle Quevedo nº 10 B de la localidad de Coria del Río (Sevilla).

I.1.-Ubicación y Calificación legal del inmueble.

El solar que se ha investigado se encuentra en una zona limítrofe con el del Casco Histórico de Coria del Río (Sevilla); con una estructura de tendencia rectangular; proyectándose la construcción un edificio unifamiliar entre medianeras, con sótano y pozo para ascensor. La cimentación prevista en el proyecto de obra es una losa corrida de hormigón, cuya cota de cimentación de base prevista es de -3,66 mt; instalada sobre una mejora del terreno de unos 0,15 mt de potencia. De esto resulta que la cota máxima de excavación puede situarse sobre los -3,80 mt. Cota que se incrementó en un metro en la zona de ubicación del pozo de ascensor.

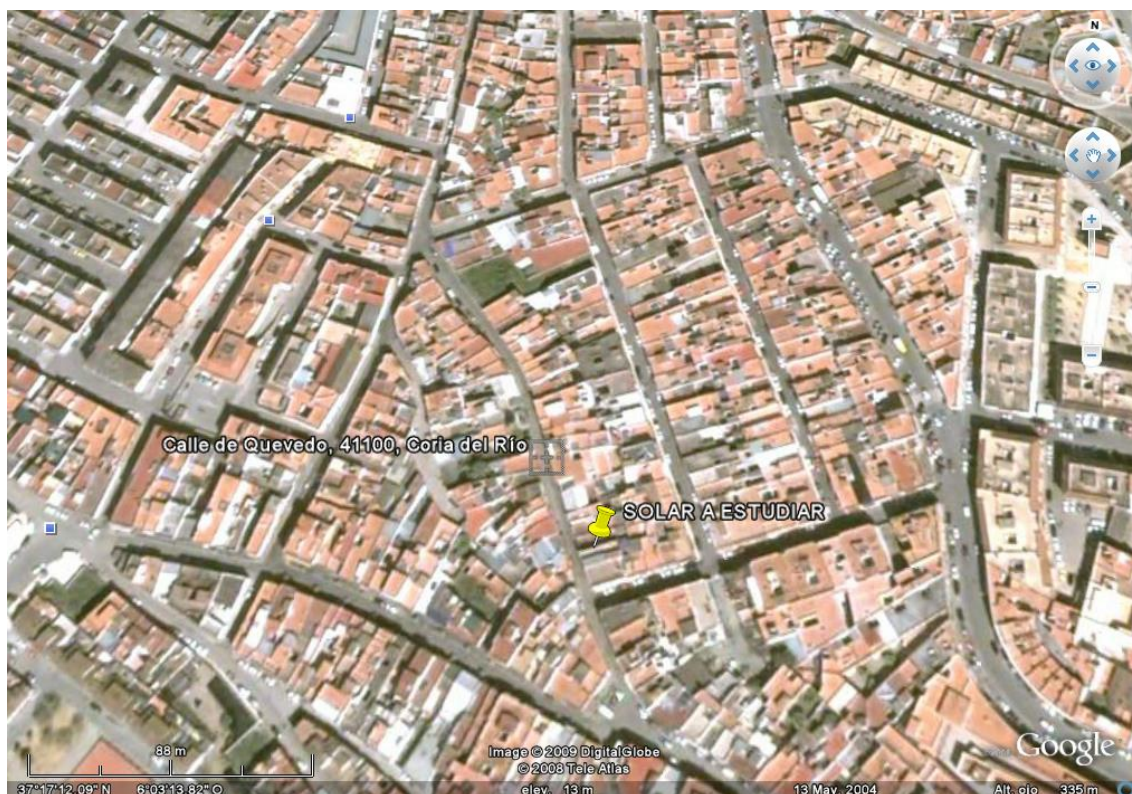


Figura. 1. Ortofoto general de situación de la localidad de Coria del Río (Sevilla), con la ubicación exacta del solar (Fuente: Google Earth).

Para el desarrollo de la actuación se establece como metodología un **seguimiento arqueológico de los movimientos de tierras** en el solar. La propuesta de intervención se inserta dentro de las directrices marcadas por las exigencias realizadas por la Comisión Provincial de Patrimonio Histórico el día 27/10/2008 donde emitió que *“se realice una intervención arqueológica preventiva consistente en un control arqueológico de los movimientos de tierra, en los términos previstos en el decreto 168/2003, de 17 de junio, por el que se aprueba el Reglamento de Actividades Arqueológicas.”*; y refutada en la resolución de 19 de enero de 2009. Así pues se realizó, según legislación vigente.

II.- OBJETIVOS Y METODOLOGÍA.

II.1.-Objetivos

Los objetivos planteados inicialmente fueron encaminados a obtener la comprensión de la evolución histórica del inmueble en la localidad:

- La documentación del sistema urbanístico, preocupándonos desde **análisis micro y semi-microespacial hasta el macro espacial de la configuración historico-urbanística de la ciudad**, a los sistemas de construcción empleados en cada momento histórico. De este modo, tan sólo se han detectado en esta intervención arqueológica preventiva dos varios horizontes contemporáneos de ocupación, correspondientes respectivamente a la última fase de ocupación de viviendas; y a la ocupación previa destinada a zona de huertas, presumiblemente, de hortalizas.

- Obtención de información sobre las diferentes topografías históricas y fases de ocupación de la zona, así como el **conocimiento de la secuencia estratigráfica histórica del solar**. Acerca de este punto, se han documentado los estratos naturales en la zona limpios de registro arqueológico en su mayoría; y a una cota alta de solar, desde – 1,00 hasta -2,00 metros. En ese estrecho margen de depósitos en donde se registraron las dos fases antrópicas del solar, ambas de secuencia contemporánea y desde los últimos momentos del siglo XVIII.

- Localización y documentación de los **diferentes fases constructivas y de ocupación**, junto con las circunstancias en que se desarrollan y las cronologías de las mismas, para establecer, por una parte, el primer momento de ocupación y, por otra, determinar cuando se produce la implantación humana de carácter estable.

- **Configuración social del espacio y los distintos usos** a los que se

destinó el solar a lo largo de sus diversos períodos cronoculturales. En este punto podemos afirmar que la zona ha tenido un marcado carácter externo de la localidad en los usos registrados; así en la fase más antigua se utilizó como zona de huertas y posteriormente como espacio de viviendas a las afueras de la localidad, desde principios del siglo XX y hasta la eclosión del proceso de construcción urbanística, cuando queda ya en zona interior de la localidad.

II.2.-Metodología

El tipo de Intervención Arqueológica que se ha llevado a cabo ha sido el establecimiento de una única Unidad de Intervención (dividida en 4 cuadrículas) de análisis arqueológico que afecta en profundidad hasta la cota de rebaje máxima planteada en el proyecto de obras. La zona de intervención engloba la totalidad del solar, y afecta a una superficie de tendencia rectangular. La metodología elegida fue el rebaje a máquina (retroexcavadora) de la cota general de inicio. Paralizando el trabajo mecánico y procediendo a la limpieza a mano de los espacios arqueológicos que se detectaban para su pormenorizado registro científico.

III.-DESARROLLO DE LA INTERVENCIÓN

III.1.-Introducción.

El Seguimiento Arqueológico de Movimiento de Tierras ha tenido como objetivo básico la obtención de la secuencia de estratificación arqueológica del solar, lo más completa posible para, de este modo, documentar la ocupación humana del medio circundante y, especialmente, del solar. Sobre esta base empírica todos los escasos restos arqueológicos que fueron hallados en el subsuelo fueron definidos para la construcción de la interpretación sobre el poblamiento y etapas culturales que se pudieran documentar en el solar. Para

la realización de estos trabajos arqueológicos se ha dispuesto de un completo equipo de arqueólogos en campo, junto a los operarios aportados por la empresa promotora. La dirección de los mismos correspondió a Dña. Cristina Olivares Escalera; que ha contado con la colaboración técnica en el campo de un equipo de arqueólogos formado por D. Sergio Pineda Iglesias y D. David Govantes Edwards.

Una vez realizado el control arqueológico de los movimientos de tierra y de acuerdo con el alcance de las obras que han motivado su control, se ha desestimado la realización de actuaciones arqueológicas de mayor alcance para la calificación de la información obtenida en primera instancia; Pues sólo se han registrado espacios arqueológicos de escaso interés arqueológico, en resumen registramos una **fase de vivienda contemporánea** a partir de la segunda mitad del siglo XX; y una segunda **fase donde se han registrados varios pie de hortofrutícolas** datables en finales del siglo XIX y, especialmente, en el siglo XX; en definitiva, se ha constatado el hallazgo de unidades arqueológicas de mínimo interés y se ha realizado un trabajo de estudio de sus relaciones estratigráficas de forma exhaustiva. Por tanto, Al registrarse restos arqueológicos cronológicamente adscritos al siglo XIX-XX, prácticamente en su totalidad, su documentación arqueológica se ha realizado mediante su ubicación planimétrica y su anotación-control en las fichas de registro, modelos de fichas expuestas en el capítulo de metodología; apoyado además en un amplio contenido de fotografía digital.

III.2.- Desarrollo de los trabajos.

El trabajo arqueológico del Seguimiento de Movimiento de Tierras del vaciado del solar a cota final de garaje, se realizó desde el día 1 del mes de febrero de 2009 hasta el día 18 de marzo del mismo año. Los trabajos de control arqueológico comenzaron con la ubicación del punto cero de referencia situado en cruce de la calle Quevedo más cercano (situado a una altura de 112,1 m.s.n.m.), al sur del solar estudiado. Las cotas presentadas reflejan la altura de rebaje real con respecto a este punto; ya que pensamos que el dato real, sin pasarlo a m.s.n.m., es más válido (práctico) para futuras intervenciones arqueológicas en la zona.

Una vez ubicado el punto de referencia general para las cotas en el solar procedimos a la ordenación del solar para el registro de los elementos arqueológicos que fueran apareciendo; Así, establecimos para todo el solar una sola Unidad de Intervención (UI), debido a las características del trabajo. Unidad de Intervención que subdividimos, para mejor ubicación en campo, en 4 cuadrículas; dándoles numeración consecutiva, es decir, 1.1-1.2-1.3-1.4; esta numeración solo es para el control en campo pues la presentación de los resultados se va a realizar en una única Unidad de Intervención. Cada cuadrícula tenía una extensión de 17,5 metros cuadrados (5x3,5 metros); con una cota genérica de inicio que oscilaba entre + 0,20 metros y + 0,07 metros con respecto al punto cero y llegando a una cota inferior de -2,00 metros, donde ya aparecían los niveles naturales, sin absolutamente ninguna acción antrópica en ellos(UE 33),aunque en la mayoría de las zonas más cercanas al perfil este, la UE aparecía a una cota no mayor de -1.13 metros , y en la zona

delantera del solar es decir al oeste esta ue aparecía casi a nivel de rasante; por lo tanto la zona media del solar es donde encontramos a mayor profundidad esta UE; Aún así se ha realizado un rebaje mecánico sobre los niveles geológicos naturales de la zona (UUEE 7 y 33) para comprobar definitivamente que no existieran acciones antrópicas histórico.

Los trabajos de movimientos de tierras comenzaron con el rebaje controlado mediante raspado con el cazo de limpieza de la retroexcavadora en las cuadrículas 1.1; es decir comenzando los rebajes desde la zona final del solar; con el objetivo inicial de poder establecer la visión total del perfil este; el cual nos daría una lectura de la secuencia estratigráfica del solar y tener así una idea inicial de los posibles hallazgos en el solar. Posteriormente se llevo a cabo el mismo trabajo en las cuadrículas siguientes de forma ordenada, es decir 1.2, 1.3, 1.4., con el mismo objetivo descrito anteriormente.

Fase I: Vivienda de la segunda mitad del siglo XX.

Los hallazgos fundamentalmente aparecidos en el solar son pertenecientes al uso de este espacio como vivienda datables a partir de mediados del siglo XX.

Las infraestructuras generales pertenecientes a la vivienda son la **Solería Hidraulica** de la zona delantera (UE 1) registrada en todo el solar con una potencia de 0,04 metros y a una cota superior general de + 0,25 a +0,22 metros; apoyada sobre un **preparado** (UE 46) con una potencia que oscila entre los + 0,21 a + 0,03 metros en la zona oeste del solar; esta estructura tiene su paralelo en las unidades 2 y 3, pero en la zona trasera del solar o este,

con una funcionalidad de patio trasero de la vivienda. Como apreciamos en la zona superior de la fotografía del perfil este, se registran también varias reformas, que simplemente demuestran las diferentes reformas de los suelos de este espacio trasero (uuee 16- solería de gress, ultima reforma-; 13- hormigón- y 14-preparado-).



Figura nº 2: Detalle del perfil este, donde se aprecia las diferentes construcciones y reformas de la solería trasera de la vivienda; junto con la cimentación de la medianera 1002.

Estas unidades a nuestra llegada, apenas pudimos registrarlas en los perfiles, pues en la fase de derribo se realizó un rebaje autorizado por el Excmo. Ayuntamiento de Coria del Río, hasta la cota de nivel de calle actual; pensamos que la mayoría de la Red de saneamiento de la vivienda también fue retirada en ese momento.

Bajo la UE presentadas anteriormente registramos la **Red de Saneamiento** está formada a base de tuberías de gres (documentadas en las cuadrículas 1.1 y 1.4) y para esta red de saneamiento se registraron dos vías de evacuación: la primera está formada por las UUEE 10 (espacio de redistribución y bajante, con restos deteriorados de tuberías de gres; y realizado a base de ladrillos de taco de color pajizo) con dirección sur-norte hasta conectar con pozo ciego (pozo de tendencia acampanada y realizado a base de ladrillo de taco de color pajizo) del perfil norte , que compartía con la vivienda anexa; (En el perfil norte de la cuadrícula 1.1 y relleno por la UE 9).

Finalmente la Red de Saneamiento 1 cuenta con una canalización de mayor envergadura formada por la tubería de hormigón 0,30 metros de diámetro para evacuación de aguas mayores y que conecta con la canalización pública en la zona de entrada del solar (Unidad de Intervención 1, cuadrícula 1.4.), con un recorrido máximo de 4 metros de longitud.

Finalmente completamos el registro de esta fase con el análisis del perfil sur, donde registramos, situado frente al pozo ciego con estructura de ladrillo (UE 9), un pozo ciego o, quizás, un espacio de basurero; sin estructura (UEI 40) y sus sucesivos depósitos de sellado y colmatación, donde encontramos en su contenidos cerámicos azulejos de pared y restos de solería industrial datables a partir de la década de los 50 del siglo XX; además de restos de cubiertos de metal.

Fase II: "Huerta de Enmedio", desde finales del siglo XIX a mediados del siglo XX.

Antes de comenzar la descripción de las Unidades Estratigráficas registradas de este período histórico contemporáneo, debemos ser conscientes que algunos de los espacios registrados estaban cortados por las cimentaciones de los muros-medianeras o por muros de delimitación de espacios interiores de las viviendas desde mediados del siglo XX; aún así hemos registrado espacios sin contaminación cerámica, en los cuales hemos basado nuestra interpretación histórico-temporal de estos espacios de uso.

Así que encuadrable en este período de uso hortofrutícola (Huertas) encontramos, fundamentalmente, espacios utilizados como pie de olivos o naranjos, es decir, árboles hortofrutícolas; estas estructuras antrópicas están formadas básicamente por una UE Interfacial en el terreno natural marrón claro (UUEE 6 y, sobretodo, 7); y rellenados con un depósito de tierra vegetal marrón-negrucza con algunos escombros para apoyar el árbol; todos estos depósitos presentan características muy similares en cuanto a forma de deposición inmediata y contenido, tanto cerámico como de otras características (algún resto óseo, conchas de uso alimenticio, etc.....).

Los denominados pie de hortofrutícola fueron sellados por la UE 5, última unidad de derribo antes de la construcción de la primera construcción de vivienda perteneciente a la Fase I. Comienzan en líneas generales a aparecer a un cota que oscila entre -0,20 a -0,24, y se desarrollan en profundidad hasta unas cotas desde -0,83 a -0,88. El registro de estos espacios con tendencia

ovalada es de cinco en planta y dos en el perfil norte (estos son los menos profundos).

Presentamos las estructuras de forma numérica y acompañada de los datos básicos de reconocimiento:

Pie de Hortofrutícola 1

Interficie de creación: UE 12

Depósito de relleno: UE 11

Medidas: 1,20 x 0,80

Cotas: -0,20 a - 1,31

Pie de Hortofrutícola 2

Interficie de creación: UE 25

Depósito de relleno: UE 26

Medidas: 2,30 x 1,80

Cotas: -0,21 a, 1,35

Pie de Hortofrutícola 3

Interficie de creación: UE 28

Depósito de relleno: UE 27

Medidas: 1,10 x 1,80

Cotas: -0,23 a -1,99

Pie de Hortofrutícola 4

Interficie de creación: UE 29

Depósito de relleno: UE 30

Medidas: 1,44 x 1,17

Cotas: -0,21 a -0,86



Figura 3. Visión general de la Intervención.

Pie de Hortofrutícola 5

Interficie de creación: UE 34

Depósito de relleno: UE 35

Medidas: diámetro de 0,84.

Cotas: -0,19 a -0,88

Además se registro de ese momento un relleno de escombros formado por las UUEE 31,32; posiblemente como un espacio de limpieza (zona de acopio de basuras y forrajes) de la zona de huerta.



Foto nº 4:

Visión general desde la entrada del solar (oeste); apreciamos los citados pie de hortofrutícola sobre la UE 7.

IV.- ANÁLISIS DEL MATERIAL ARQUEOLÓGICO

IV.1. Materiales cerámicos de la Fase I (Desde la segunda mitad del siglo XX hasta nuestros días)

Encuadrables en esta Fase I presentamos los materiales registrados en las Unidades Estratigráficas Depositionales 5, 3, 2, 8, etc. Como apreciamos en las fotografías que acompañan a este capítulo registramos fundamentalmente materiales pertenecientes a los siguientes grupos funcionales:

- ✓ *Grupo de materiales de construcción:* tejas y ladrillos de taco de color pajizo y desgrasantes gruesos; tuberías de gres; azulejos vidriados en blanco. También se registró varios lienzos de loza hidráulica, pertenecientes a las últimas solerías de la vivienda.
- ✓ *Grupo funcional de Almacenamiento:* Varios galbos con acanaladuras de tinajas y jarras de color pajizo; dentro de las producciones de loza Popular.
- ✓ *Grupo de cocina:* donde encontramos las formas más habituales de nuestro siglo, es decir, las ollas industriales de cerámica y las realizadas ya con materiales metálicos.
- ✓ *Grupo Multifuncional o Uso Doméstico:* Destacamos los lebrillos (en producción policroma popular de Triana). La decoración que encontramos es la común a estos grupos funcionales y está formada por motivos de cuerda impresa en el exterior (Huarte y Somé, 1995), en algunas piezas meladas; y en las piezas policromas, más abundantes, con las formas más habituales, es decir, borde engrosado, paredes rectas divergentes y base plana, variando levemente en los motivos decorativos registrados. La decoración predominante son en la zona

superior del borde la aparición de líneas azules paralelas; y en la cara externa, sobre la cubierta blanca estannífera, la decoración en color azul, verde, amarillo y negro.(Deagan, 1987; D. Oliva y otros, 1993)

- ✓ *Grupo de Mesa; Loza Industrial:* está representada en el registro cerámico en una pieza y muy fragmentada; tan solo registrando un Galbo de plato hondo (DJ/ 03/ 09/ 43), producido en la fábrica de Pickman con la característica decoración tradicionalista estampada de motivos en color rojo bajo una cubierta de vidrio transparente, perteneciente por su coloración en la pasta y por su ubicación en la UE 5, en las producciones más modernas de la Fabrica de Pickman
- ✓ *Grupo de Mesa; Loza Industrial:* está representada en el registro cerámico en varias piezas y muy fragmentada; registrando dos piezas; un borde en ala de plato hondo (DJ/ 03/ 09/ 37), con pasta de color blanquecino (uso de caolín) con desgrasante fino, imitación trianera de la porcelana, cubierta blanca; y borde engrosado con ala de bacín (DJ/ 03/ 09/ 38), cuerpo de tendencia hemisférica, pasta de color blanquecino con desgrasante fino, cubierta blanca.

Además, junto a los materiales descritos registramos una gran cantidad de plásticos, cubertería de metal y botellas de vidrio con tonalidades verdes oscuras y de color miel de grosor medio-grueso; con cronologías que no retrasaríamos más allá de las últimas 4 décadas del Siglo XX, por lo que no fueron recogidas para la entrega en el Museo Arqueológico Provincial.

IV.2. Materiales cerámicos de la Fase II (Desde finales del Siglo XIX hasta la mitad del siglo XX.)

Encuadrables en esta Fase II presentamos los materiales registrados en las Unidades estratigráficas Deposicionales 11, 26, 35, 30, 27, 32, 6 y 7. Como apreciamos en este capítulo registramos, fundamentalmente, materiales pertenecientes a los siguientes grupos funcionales:

- ✓ *Grupo de construcción:* Aunque muy escasos registramos galbos de tejas y ladrillos de taco de color pajizo y desgrasantes gruesos, con baños de barbotina para impermeabilización.
- ✓ *Grupo funcional de Almacenamiento:* Varios galbos con acanaladuras de tinajas y jarras de color pajizo; dentro de las producciones de loza Popular bizcochadas; asas y borde de acodo simple de cantaros (borde 100p de Amores-Chisvert 1993); y un borde de botija comercial bizcochada, encuadrable en la evolución más tardía del tipo 71-72 de Amores-Chisvert (1993).
- ✓ *Grupo de cocina:* donde encontramos las formas más habituales las ollas de pasta irregular tosca y finas, con abundantes marcas de fuego por el uso; también se registra algún borde ligeramente exvasado y redondeado, con melado interno de impermeabilización y chorreones exteriores.
- ✓ *Grupo Multifuncional o Uso Doméstico:* Destacamos los lebrillos (en producción policroma popular de Triana). La decoración que encontramos es la común a estos grupos funcionales y está formada por motivos de cuerda impresa en el exterior (Huarte y Somé, 1995, figura 4), en algunas piezas meladas; y en las piezas policromas, más

abundantes, con las formas más habituales, es decir, borde engrosado, paredes rectas divergentes y base plana, variando levemente en los motivos decorativos registrados con impresión de cuerda en el borde. La decoración predominante son en la zona superior del borde la aparición de líneas azules paralelas; y en la cara externa, sobre la cubierta blanca estannífera, la decoración en color azul, verde, amarillo y negro, (Deagan, 1987; D. Oliva y otros, 1993). También se registra motivos decorativos de cadenetas en color negro.

Debemos destacar, perteneciente a este grupo funcional, una pieza más antigua, es decir, encontramos un borde de bacín con ala (DJ/ 03/ 09/ 59), cuerpo de tendencia troncocónico, pasta de color blanquecino con desgrasante fino, cubierta blanca estannífera con motivos decorativos en azul en el exterior, procedente de la tradición trianera de la serie moderna azul lineal figurativa.

- ✓ *Grupo de Mesa; Loza Industrial:* está representada en el registro cerámico en varias piezas y muy fragmentada; piezas con pasta de color blanquecino (uso de caolín) con desgrasante fino, imitación trianera de la porcelana, cubierta blanca. Como podemos apreciar por la aparición de estas piezas en las dos fases, pensamos justificadamente que no existe una gran diferencia cronológica entre las dos fases de uso del solar.
- ✓ También aparecen acompañada de otros materiales más antiguos, fundamentalmente varias piezas de vajilla policroma datable desde el Siglo XVIII, aunque especialmente en el siglo XIX; y una escudilla evolucionada de la serie blanca lisa con repie anular muy desarrollado,

característica fundamental de la producción más tardía de esta serie de Mesa.

Finalmente se registran varios restos óseos muy deteriorados de mamífero vacuno. A modo de conclusión final destacamos que muchos de los materiales aparecidos en las dos fases diferentes presentadas son los mismos o evoluciones de la misma serie productiva, eso nos da pie a pensar que apenas existe una gran diferenciación cronológica entre ambas fases

V.-CONCLUSIONES

Las conclusiones obtenidas de los trabajos de Seguimiento Arqueológico de Movimientos de Tierras realizado en el inmueble de la calle Quevedo nº 10 B en la localidad Sevillana de Coria del Río, han arrojado las siguientes datos generales:

- ✓ Se alcanzó en el transcurso de los trabajos de vaciado del solar que los niveles de margas naturales (UUEE 7 y 33) a cotas relativamente altas, es decir, a cotas cercanas al uso actual de calle en la primera UE natural. Las estructuras antrópicas registradas de la Fase II se han realizado cortando las UUEE 6 y 7; y en alguna ocasión entrando en la UE 33.
- ✓ Las diferentes fases de uso humano, que ahora pasaremos a presentar, registradas en el solar pertenecen a períodos de uso datados desde, como muy tarde, finales del Siglo XIX hasta nuestros días.

A modo de conclusiones finales presentaremos las diferentes interpretaciones de las dos fases de uso antrópico del solar estudiado:

Fase I: Vivienda de la segunda mitad del siglo XX.

La mayoría de las estructuras registradas pertenecen a este uso de vivienda del solar; desde mediados del siglo XX hasta los momentos actuales, en el que el uso de vivienda no se cambiará con el nuevo proyecto de ejecución.

De este momento hemos encontrado varias sucesiones de solerías (tanto en la zona trasera de patio, como en la delantera) y reformas estructurales de la vivienda.

Fase II: "*Huerta de Enmedio*", desde finales del siglo XIX a mediados del siglo XX.

Ya conocíamos por las investigaciones realizadas para la ejecución del proyecto de la actividad, el uso de esta zona como huertas hortofrutícolas, de hecho; la actual Calle Quevedo se denominaba hasta mediados de siglo como la Calle de las Huertas (terminología utilizada aún por las generaciones mayores de la localidad sevillana). Esta hipótesis inicial ha sido confirmada por los hallazgos en el solar de varios pies de hortofrutícola, como hemos presentado en el capítulo 5 de esta Memoria Científica.

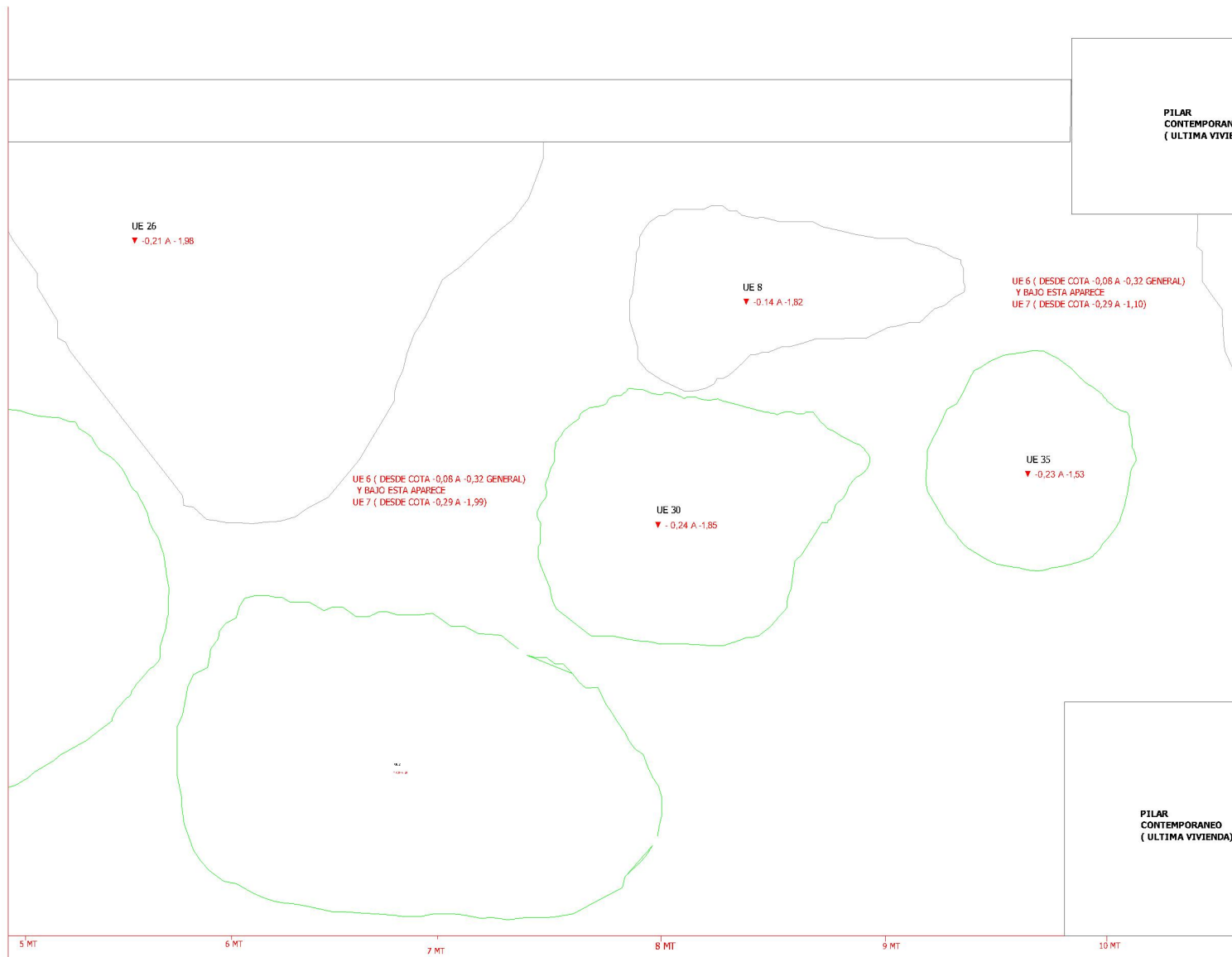
A modo de conclusión final pensamos que, aunque no hallamos espectaculares espacios arqueológicos en el solar, deben continuar las exigencias arqueológicas en la zona para futuras obras de nueva planta; y así contrastar el uso histórico real de la zona, en momentos de época modernas e incluso, si hubiera existido el uso funcional de huertas en épocas más antiguas.

VI.- BIBLIOGRAFÍA CONSULTADA

- AMORES CARREDANO, F. (1993): "Memoria de la intervención arqueológica en C/ Torneo nº 26 (Sevilla)". A.A.A. '91 III. (pp. 449-453).
- AMORES CARREDANO, F. y CHISVERT, N.(1993): tipología de la cerámica común bajomedieval y moderna sevillana(ss. XV-XVIII): I. la loza quebrada de relleno de bóvedas. SPAL II. Universidad de Sevilla. Pp: 269-325.
- CABALLERO, L. :(1996): "Método para el análisis estratigráfico de construcciones históricas o lectura de paramentos" *informes de construcción*, 46. nº 435. Madrid.
- CAMPOS CARRASCO, J. M.; ESCUDERO CUESTA, J.; LORENZO MORILLA, J. y
- CARANDINI, A. :(1997): *Historias de la tierra. Manual de excavación arqueológica*. Ed. Crítica. Barcelona
- CASADO, M.J.- FOURNIER, J. (2007): "Estudio general del registro cerámico, del siglo XII al siglo XVIII." En San Juan de Acre. La historia de un barrio recuperada. Ayuntamiento de Sevilla. Emvisesa. Sevilla
- DEAGAN, K. (1987): *Artifics of the Spanish Colonies of Florida and the Caribbean. 1500-1800*. Washington, Smithsonian Institution Press.
- FERNANDEZ GOMEZ, F. y DE LA HOZ GANDARA, A.: Intervención Arqueológica en la Calle Cervantes esquina con Calle Pajares en Revista Azotea, especial arqueología en Coria del Río.
- GARCÍA GARCÍA, M. A. (2002): "Intervención arqueológica de urgencia en el Palacio del Infantado de Sevilla", A.A.A. '99 III-2. (pp. 876-882).
- HARRIS, E. (1991): *Principios de estratigrafía arqueológica*. Ed. Crítica. Barcelona.
- HUARTE, R y SOMÉ, P. (1995): "La cerámica contemporánea en el cuartel del Carmen (Sevilla)." En SPAL 4. Universidad de Sevilla. pp: 229-247.
- JIMÉNEZ, A. (1981): *Análisis formal y desarrollo histórico de la Sevilla Medieval*. La Arquitectura de nuestra ciudad. Sevilla.
- OLIVA, D. (1993): Intervención histórico-arqueológica en el Cuartel del Carmen. Sevilla 1990-1993. Sevilla.

- PLEGUEZUELO, A; HUARTE, R; SOME, P y OJEDA, R (1997): CAPITULO V.2. Cerámicas de la Edad Moderna (1450-1632) en *El Real Monasterio de San Clemente. Una propuesta arqueológica*. Universidad de Sevilla, Fundación El Monte, Sevilla.
- POZO, A.; BECERRA, J. y CARO, L.(1979): *Evolución del plano catastral del barrio de San Vicente de Sevilla: un ejemplo, la manzana del convento de Santa Clara*. Revista de la Universidad Complutense XVIII, (pp. 293-309).
- RAMÍREZ, F. O. y GARCÍA-TAPIAL, J. (1993): "Identificación del trazado de la muralla de Sevilla en el sector de la Puerta de la Barqueta". *Archivo Hispalense n° 233*, (pp. 155-169).
- REINA FERNÁNDEZ, J. C. (1996): *Arqueología Urbana en Sevilla 1944-1990*. Ed. Ayuntamiento de Sevilla y Gerencia de Urbanismo de Sevilla.
- ROSKAMS, S.(2002): *Teoría y práctica de la excavación*. Crítica. Barcelona.
- SUÁREZ GARMENDIA, J. M.(1986): *Arquitectura y urbanismo en Sevilla durante el s. XIX*, Sevilla.
- TABALES RODRÍGUEZ, M. A. (1993): Investigación histórico-arqueológica en el Monasterio de San Clemente de Sevilla. A.A.A. '91 III. (pp. 438-448).
(1997): *El Real Monasterio de San Clemente. Una propuesta arqueológica*. Universidad de Sevilla, Fundación El Monte, Sevilla.
(2002): *Sistemas de análisis arqueológico de edificios Históricos*. Universidad de Sevilla. Instituto Universitario de Ciencias de la Construcción.
- TAYLOR, R y GARCIA RIVERO, D; (2006): Capítulo de material cerámico de la Memoria Científica de la Actividad Arqueológica en la Calle Pureza, nº 2. Sin publicar; Cortesía de los autores.
- TAYLOR, R (2007): Memoria Preliminar del Seguimiento arqueológico de movimientos de Tierras en la calle Antonio Pérez Tinao en los nº 6-8-10. Sin publicar; Cortesía de los autores.
- VALOR PIECHOTTA, M.(1995): *El último siglo de la Sevilla islámica (1147-1248)*, Universidad de Sevilla, Gerencia Municipal de Urbanismo del Ayuntamiento de Sevilla, Salamanca.
- VARGAS JIMÉNEZ, J. M.(2003): Intervención arqueológica en el primitivo colegio de las Becas. C/ Becas s/n. Sevilla. A.A.A. '00 III-2. (pp. 1082-1101).
- VV.AA.: (1992): *Planos de Sevilla, Colección Histórica 1771-1918*. Ayuntamiento de Sevilla-Editorial Mad.
- VV.AA. (2001): REVISION DE LAS NORMAS SUBSIDIARIAS DE PLANEAMIENTO DE CORIA DEL RIO (SEVILLA). APROBACION DEFINITIVA.ENERO 2.001.MEMORIA INFORMATIVA.

NORTE



LIMITE UI

FASE II

FASE I

MEMORIA CIENTIFICA DE LA ACTIVIDAD ARQUEOLÓGICA PREVENTIVA DE CONTROL DE MOVIMIENTOS DE TIERRAS CORRESPONDIENTES A CONSTRUCCIÓN DE VIVIENDA UNIFAMILIAR EN C/QUEVEDO Nº 10 B. CORIA DEL RIO (SEVILLA)."

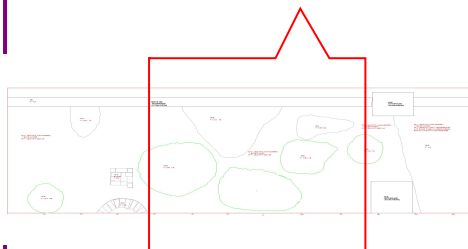
PLANO DE PLANTA DE UI 1 (CORTE 1.B NORTE- 5 x 3,5)

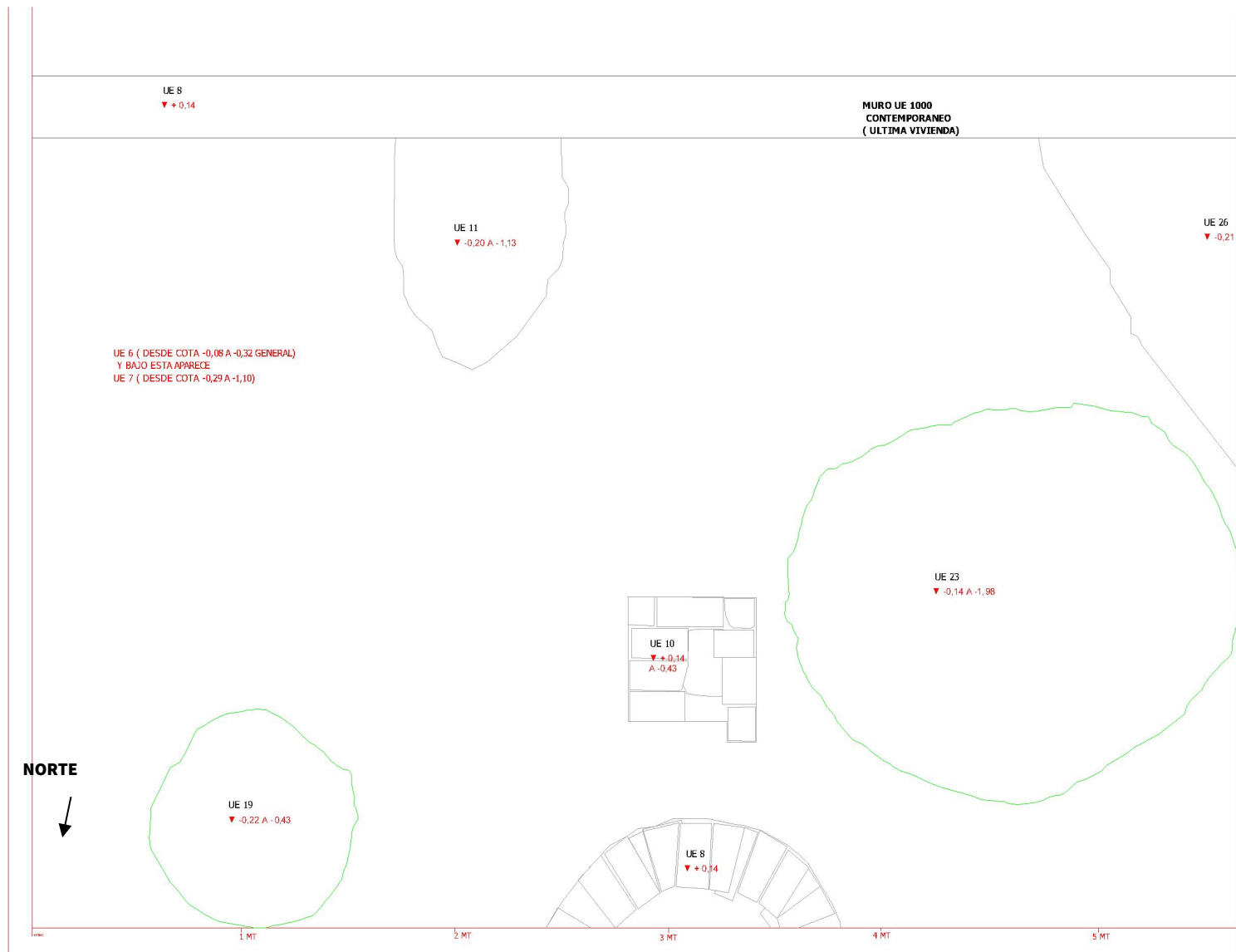
ESCALA 1:20

PLANO 5

URBAN arqueólogos

CRISTINA OLIVARES ESCALERA-DAVID GOVANTES EDWARDS-SERGIO PINEDA IGLESIAS





MEMORIA CIENTIFICA DE LA ACTIVIDAD ARQUEOLÓGICA PREVENTIVA DE CONTROL DE MOVIMIENTOS DE TIERRAS CORRESPONDIENTES A CONSTRUCCIÓN DE VIVIENDA UNIFAMILIAR EN C/QUEVEDO Nº 10 B. CORIA DEL RIO (SEVILLA)."

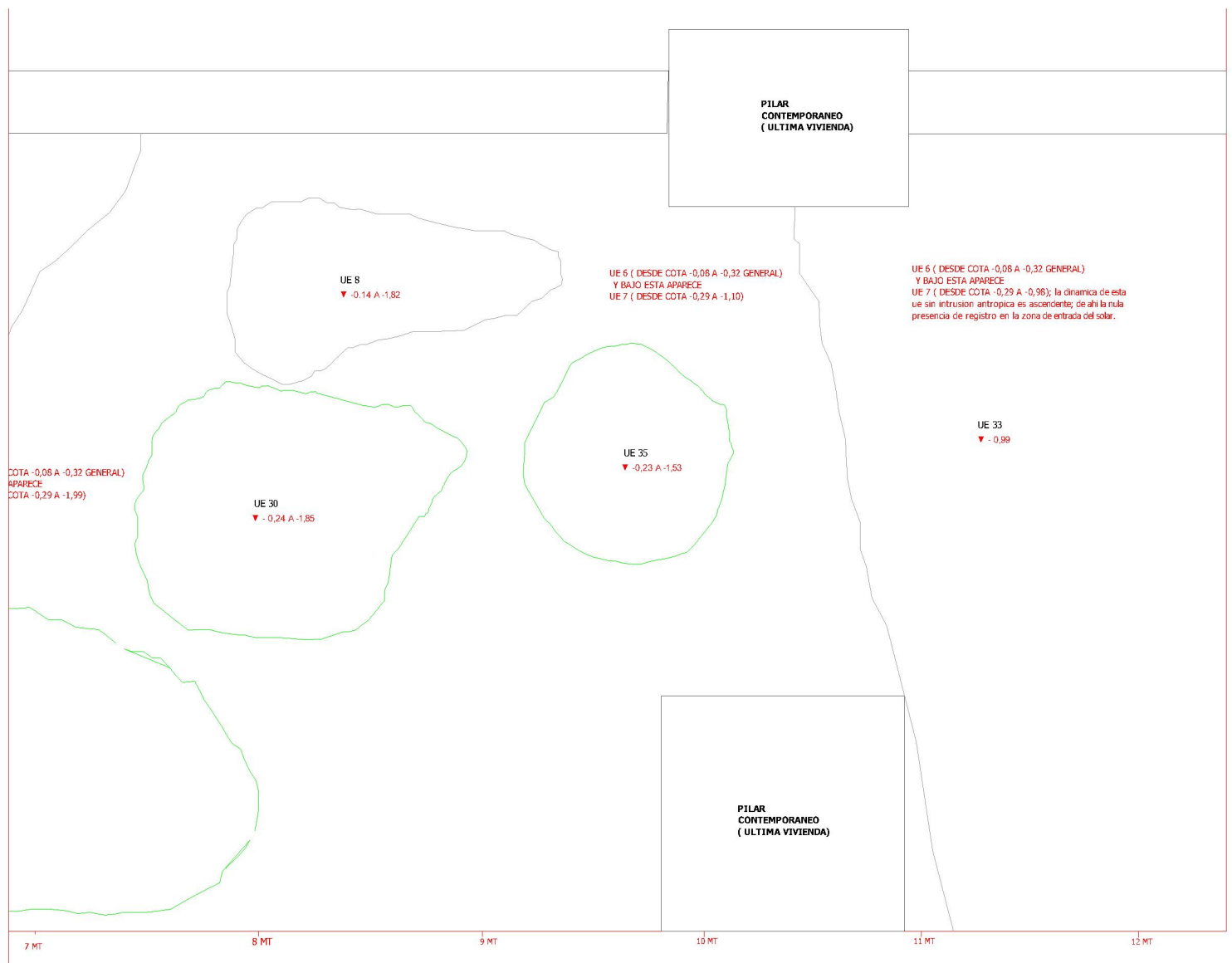
PLANO DE PLANTA DE UI 1 (CORTE 1.A NORTE- 5 x 3,5)

ESCALA 1:20

PLANO 4

URBAN arqueólogos

CRISTINA OLIVARES ESCALERA-DAVID GOVANTES EDWARDS-SERGIO PINEDA IGLESIAS



MEMORIA CIENTIFICA DE LA ACTIVIDAD ARQUEOLÓGICA PREVENTIVA DE CONTROL DE MOVIMIENTOS DE TIERRAS CORRESPONDIENTES A CONSTRUCCIÓN DE VIVIENDA UNIFAMILIAR EN C/QUEVEDO Nº 10 B. CORIA DEL RIO (SEVILLA).".

PLANO DE PLANTA DE UI 1 (CORTE 1.B-C NORTE- 5 x 3,5)

ESCALA 1:20

PLANO 6

URBAN arqueólogos

CRISTINA OLIVARES ESCALERA-DAVID GOVANTES EDWARDS-SERGIO PINEDA IGLESIAS