

ANUARIO ARQUEOLÓGICO DE ANDALUCÍA

2009

BORRADOR / DOCUMENTO PRE-PRINT

**Actividad Arqueológica Preventiva: Control de
Movimiento de Tierras en el solar sito en C/ Cisne N°6
Esquina Plaza Francisco Monroy Barrios. Lebrija
(Sevilla).**

Ernesto Rangel Morgado

Sebastián Corzo Pérez

Resumen.

La excavación mecánica realizada bajo el control arqueológico de los movimientos de tierra ha permitido la debida documentación tanto de los perfiles como de la única estructura descubierta. Se trata de una noria de sangre cuyo proceso de amortización se produce con la excavación del entorno inmediato en donde se localiza, con la consiguiente destrucción parcial de su estructura soterrada. A este proceso destructivo le sigue, con fines de regularizar el desnivel producido, una colmatación intencionada, tratándose de un relleno homogéneo en el que aparecen abundantes restos de tejas y escasos fragmentos de cerámica de época moderna.

Résumé

L'excavation mécanique effectuée sous le contrôle des mouvements de terre a permis la documentation appropriée à la fois des profils et de la structure unique découverte. Il s'agit d'une noria de sang dont le processus d'amortissement se produit avec l'excavation de l'environnement immédiat où il se trouve, avec la destruction partielle de sa structure cachée. Ce processus destructeur est suivi par, dans le but de régulariser la dénivellation produite, une colmatation intentionnelle, s'agissant d'un rembourrage homogène dans lequel apparaissent beaucoup de restes de tuiles et quelques fragments de poterie de l'époque moderne.

1.-Localización.

El solar que nos ocupa se encuentra ubicado en la C/ Cisne 6, dentro del yacimiento arqueológico urbano de Lebrija. Concretamente, y según la zonificación arqueológica contenida en el PGOU, la parcela queda englobada dentro de la Zona 3 o Área de Interés Arqueológico Complementario. Para ésta zona, la actuación preferente es el Control de Movimiento de Tierras.

Tiene una planta en forma de L, dando la fachada a la C/ Cisne, prácticamente frente al arranque de la C/ San Antonio. La Medianera perimetral Oeste da a la Plaza Francisco Monroy Barrios.

2.-Geología.

El sector objeto de estudio se enmarca en plena Depresión del Guadalquivir. Dicha Depresión se sitúa entre el Macizo Hespérico de la Meseta, al Norte, y las Cordilleras Béticas en el margen más meridional, y se hunde bajo las aguas del Océano Atlántico hacia el SO, en el Golfo de Cádiz.

Geotécnicamente la parcela se encuentra dentro de las Formaciones Recientes Postorogénicas de la Depresión del Valle del Guadalquivir en la conocida como Región I (terrenos Pos-orogénicos), y sus materiales quedan recogidos en el Área I-6.

Litológicamente, la parcela se encuentra situada sobre materiales autóctonos del Mioceno Superior-Plioceno, que aparecen discordantes sobre una masa olitostromica. También pueden aparecer depósitos Cuaternarios, desarrollados como marismas. La parcela, está constituida por depósitos sedimentarios que constituyen “suelo aluvial” de origen marino

somero, con ciertas intercalaciones groseras de origen fluvial. Estos depósitos lo forman arcillas y limos inorgánicos de elevada plasticidad con niveles intercalados de depósitos groseros de tamaño de grano medio.

Morfológicamente la zona presenta un relieve llano que dificulta el drenaje superficial, siendo deficiente el drenaje por infiltración se considera aceptable dada la naturaleza semipermeable de los materiales de relleno localizados en cotas superficiales.

3.-Análisis Histórico.

El solar que nos ocupa se encuentra ubicado en la C/ Cisne 6, dentro del yacimiento arqueológico urbano de Lebrija. Concretamente, y según la zonificación arqueológica contenida en el PGOU, la parcela queda englobada dentro de la Zona 3 o Área de Interés Arqueológico Complementario. Para ésta zona, la actuación preferente es el Control de Movimiento de Tierras.

Tiene una planta en forma de L, dando la fachada a la C/ Cisne, prácticamente frente al arranque de la C/ San Antonio. La Medianera perimetral Oeste da a la Plaza Francisco Monrroy Barrios.

Se trata de una zona ubicada extramuros de la ciudad antigua y medieval con un terreno difícilmente edificable hasta el siglo XVI, ya que se encuentra en la margen izquierda del arroyo Zangalabota, (actualmente discurre canalizado, por la plaza de España y la calle Arcos). Además hay que añadir la proximidad de otros cauces de agua que discurrían por las cercanas calles Corredera y Arcos, lo que conlleva un alto grado de humedad y continuas inundaciones. Por estos motivos, el nivel freático se encuentra en esta

ubicación bastante alto, en torno a un metro o un metro y medio, como se ha podido comprobar también en las diferentes intervenciones arqueológicas realizadas en el entorno. Según Bellido Ahumada (Bellido Ahumada, 1985, pp. 438-439), existían dos puentes que atravesaban en arroyo Zangalabota, uno ubicado en la Plaza de España y otro en el entorno al actual Mercado de Abastos. En la misma obra (Bellido Ahumada, 1985, pp. 431-469), el autor explica que las calles públicas del entorno a la C/ Cisne (calles San Antonio, Cuba, Ave María, Archite) no suelen aparecer como tales en documentos escritos hasta el Siglo XVII. Incluso las primeras referencias en ocasiones son acerca de huertas y molinos como es el caso del molino de viento de la C/ Achite, existente desde el año 1480 y destruido por un incendio en el año 1578.

La expansión del núcleo urbano de Lebrija más allá del recinto amurallado comenzó a desarrollarse hacia el lado Sur de éste, por lo que el área en torno a la C/ Cisne que nos ocupa experimentó su desarrollo urbanístico una vez colmatadas las zonas de ocupación preferente. En los primeros momentos de ocupación por tanto, fue un asentamiento constituido por huertas y explotaciones fundamentalmente de carácter agropecuario, junto a los caminos, hasta que se terminaran convirtiendo en parte integrante del tejido urbano de la ciudad ya en la Edad Moderna y Contemporánea. Esta idea queda ratificada una vez estudiadas las intervenciones arqueológicas realizadas en el entorno más cercano, como comprobaremos en su análisis.

4.-Desarrollo de la actividad arqueológica.

El control de los movimientos de tierra para el solar que nos ocupa, de unos 122 metros cuadrados, se realiza por motivos seguridad a la hora de ejecutar la losa y debido a la considerable cota de excavación que requiere su cimentación, por bataches, teniendo una cota

de excavación final de – 1,50 m. bajo rasante, es decir alcanzando la cota absoluta de 24,58 m.s.n.m.

La primera línea de bataches se plantea en la única medianera que disocia el inmueble con otra de reciente construcción, por su lado este. Se realiza un número de 2 bataches, comenzando por la esquina NE del solar una vez finalizado el derribo y la retirada de escombros.

Se desciende hasta cota de afección de obra, manteniendo una cota de excavación constante. A nivel superficial encontramos el muro medianero sobre el cual se ha asentado el inmueble vecino, ocupando casi la mitad sur del mismo. El muro (UE.18) se realiza en un tapial sólido con abundante cal, restos cerámicos y tierra. Entre materiales cerámicos destacamos, al igual que en los restantes muros de tapial que conforman la estructura de la casa, fragmentos adscritos a época moderna, ss.XVI-XVII, presentes incluso en una cimentación que amortiza, como veremos, la noria. El hecho de que se encuentren restos cerámicos amortizados en época anterior y utilizados en la composición del tapial, podrían corresponder a que dichos materiales se encuentran asociados a la tierra extraída para la construcción del tapial. Pues lo único que nos indican es un *datum postquem* para su construcción.

El muro discurre en dirección N-S, siendo mas visible su coronamiento en el tramo de la mitad norte del mismo.

En el primer batache, situado en la esquina noreste del solar, con dimensiones: 4 m. x 2,5 m., se procede a la retirada de la solería de terrazo y limpieza del solar, encontramos un muro longitudinal en dirección norte-sur, que viene cejado hacia el oeste, conociendo que la casa vecina asienta su cimentación sobre este, perdiéndose parcialmente en el perfil, no pudiendo ser visible su ángulo sureste.

Se trata de un muro realizado en tapial, de buena ejecución y consistencia, con abundantes núcleos de cal y restos de cerámicas que se adscriben al s.XVI-XVII. La anchura del muro la desconocemos, por la sola presentación de una de sus hojas, aunque al ir cejado y en su parte norte constatamos al menos una anchura de 0,60 m. Se trata de la cimentación sobre la cual se edifica el inmueble objeto de estudio.

La excavación revela como a la secuencia estratigráfica corresponde una mejora del terreno, consistente en tongadas, en algunos casos compactadas, realizada, con materiales cerámicos fragmentados y machacados en momentos previos, concretamente en época moderna, a juzgar por los materiales adscritos a la secuencia estratigráfica documentada, en la que se observa, concretamente en la UE.12 como corresponde a una deposición antrópica, con el fin de recrecer la cota de esta zona en un intento de paliar posiblemente el efecto de las aguas procedente de arroyadas y hacerla habitable.

Se da el caso de que la secuencia estratigráfica que encontramos en el solar se encuentra a igual cota que la base de la noria, lo cual indica que el nivel freático en esta zona en concreto era bastante alto, de ahí la necesidad de elevar la cota. Por lo que en este sentido y debido a la potencia considerable de sus rellenos y también de lo que parece ser la deposición aluvial, se deben considerar ambos factores como papel principal en la configuración de esta zona.

En el ángulo noreste del solar, dentro también del Batache-1, en la línea de fachada del inmueble, se observa como la UE.12 se desarrolla con una potencia bastante más reducida, encontrándose por debajo de la cota inferior de la cimentación del muro de fachada.

Se trata de una unidad prácticamente uniforme en la casi totalidad del solar, a excepción del perfil oeste, en la que no aparece, disminuyendo hasta desaparecer en este sector del solar.

La cota relativa inferior para el muro de fachada, a $-0,70$ m bajo rasante de la calle, en comparación con la medianera que se localiza a poco más de $1,50$ m. bajo rasante del solar, conociendo que este se encuentra a cota inferior a la calle, reproduce una diferencia notable de las profundidades de cimentación de ambas unidades estructurales, cuya causa podrían buscarse quizás más en la diferencia temporal de ejecución que en las conferidas por la topografía y consistencia del substrato sobre el que se edifica.

Podríamos estar, de cualquier manera, en el hecho de que por tratarse de una medianera le confiriere, según estudios paramentales realizados en otras intervenciones arqueológicas, una longevidad de sus muros más prolongada que a las unidades estructurales que compartimentan la vivienda o las de fachada, para la que obtenemos una datación contemporánea.

La columna estratigráfica deposicional reflejada en las fotografías anteriores será, salvando los espesores y disposición en planta, la misma que aparecerán a lo largo de la actividad arqueológica realizada en este solar.

Constatamos así la aparición de una bolsada de esta unidad (UE.12) junto a la unidad estructural UE.13, consistente en un muro de tapial que formaba ángulo con la medianera. (UE.17) y que discurre en sentido este-oeste.

Una vez realizados los dos bataches a pie de la medianera se rebaja mecánicamente en extensión completa el solar. En este caso se registra en el perfil sur del solar como la unidad antes mencionada aparece de manera intermitente, llegando hasta el ángulo suroeste del solar.(caso de laUE.12.)

Una vez ejecutados los dos Bataches se excava desde el fondo del solar hacia la línea de fachada con el fin de poder evacuar toda la tierra generada en el proceso de excavación mecánica. No se observa ningún elemento arqueológico a excepción de los muros realizados con tapial pertenecientes a la casa contemporánea y la ruptura de la secuencia estratigráfica que tendría un desarrollo en planta de forma circular y que incidiría incluso en cotas por debajo del nivel de excavación realizado. Por el contrario, se observa en el perfil la ruptura deposicional y la posterior colmatación con materiales del s.XVI-XVII. Sobre este último descansa otro estrato que contiene materiales cerámicos de época contemporánea XVIII-XIX. Se observa el corte de estas unidades(Ues.10-12) por la colmatación de tierra marrón clara, de textura arenosa y poco compactada.(UE.16). Al relleno de este corte, considerado como UE.15 y posterior colmatación, le sigue la unidad constructiva UE.13, tratándose de un muro de orientación este-oeste que se asienta sobre el relleno anterior.(UE.16).

Tras la excavación de la UE.16 encontramos una estructura negativa conformada por fragmentos de ladrillos y piedras, revocado solo al interior con mortero de cal y tierra.

Se trata de los restos de una noria que conserva escasamente parte de su estructura y que se vio afectada por la ruptura estratigráfica antes mencionada, lo cual ocasionó la destrucción parcial de la misma, siendo a posteriori colmatada por la unidad (UE.16).

Los materiales cerámicos hallados tanto en la deposición horizontal de los estratos como en el relleno pertenecen a los siglos XVI-XVII, entre los que se encuentran abundantes restos de tejas, que sin duda corresponden a la producción cercana de un tejero.

Durante el proceso de excavación y en la zona central y oeste del solar encontramos los restos de elementos contemporáneos que, por un lado conformaban parte de la vivienda anterior, caso de una fuente que se adosa al paramento oeste de la casa, de la cual se observa la tela asfáltica de aislante para impermeabilizar la fuente, como hacia el eje del solar una atarjea realizada en ladrillos cuya embocadura se encuentra hacia la entrada de la casa, y que conduce a una arqueta situada bajo la acera. Dicha atarjea, cuya función era aliviar las aguas pluviales, se anula y se sustituye por una tubería que se ubica en el interior de la anterior conducción.

El estrato en el que se encuentran insertadas ambas estructuras corresponde a época contemporánea.

Al finalizar esta unidad deposicional encontramos una estratigrafía similar a la del resto del solar en donde los niveles edafológicos presentan escasos restos, y muy fragmentados de cerámicas que corresponden a época moderna.

La secuencia estratigráfica se mantiene horizontal, apenas sin alteraciones hasta que nos acercamos hacia el sector oeste del solar en donde se refleja, poco antes de la cota de afección de las obras, un buzamiento de la estratigrafía que se pierde en el perfil.

La noria ,destruida por la unidad de corte UE.15 y colmatada por la unidad UE.16, presenta una orientación norte-sur, con dimensiones: longitud máxima de 3,32 m., anchura máxima de 2,23 m. y profundidad conservada de 0,80 m., en cuyo fondo se encuentra inserto en obra como material constructivo, parte de una prensa realizada en piedra caliza blanca de gran dureza. La colmatación de la misma denota un proceso monofásico datado por la tipología de sus materiales, comentado anteriormente, por abundancia de tejas y escasos restos de cerámica vidriada. La presencia de esta noria, arrasada por debajo de la cota de la rasante, nos muestra una interacción antrópica sobre el terreno que describe perfectamente la unidad de corte UE.15. Evidentemente esta construcción negativa presentaría una estructura superior en altura llegando a alcanzar, con seguridad un desarrollo vertical superior a la cota de la rasante actual. Este hecho refleja un arrase del nivel de uso de época moderna acaecido en momentos previos a la construcción de la casa, la cual amortiza en parte la estructura de la noria mediante la cimentación constituida por un conglomerado de tapial y piedras. Dicho muro corresponde a parte de la estructura de la escalera de la casa que descansa sobre la amortización de la noria.

El control de los movimientos de tierras finaliza una vez realizada la excavación del retranqueo que reproduce la planta del solar en el perfil oeste. En este sentido apuntar, como se observa en la imagen inferior, el buzamiento anteriormente mencionado, en el que se aprecia la acentuada pendiente, posiblemente debida a la dinámica fluvial del arroyo Zangalabota. En cuanto a restos materiales solo se ha constatado material cerámico muy fragmentado adscrito a época moderna. La estratigrafía nos habla de la ausencia de un nivel de tierra vegetal, seguramente retirado a la hora de urbanizar este sector, de ahí la destrucción del coronamiento de la noria. Los depósitos conservados son las arcillas

cuaternarias resultantes del proceso deposicional en el que interviene la acción de los arroyos, en los que también aparecen estratos arcillosos disgregados originarios de las margas terciarias del lugar, con escasas muestras intrusivas de materiales cerámicos fragmentados.

5.-Conclusiones.

La excavación mecánica realizada bajo el control arqueológico de los movimientos de tierra ha permitido la debida documentación tanto de los perfiles como de la única estructura descubierta. Se trata de una noria de sangre cuyo proceso de amortización se produce con la excavación del entorno inmediato en donde se localiza, con la consiguiente destrucción parcial de su estructura soterrada. A este proceso destructivo le sigue, con fines de regularizar el desnivel producido, una colmatación intencionada, tratándose de un relleno homogéneo en el que aparecen abundantes restos de tejas y escasos fragmentos de cerámica de época moderna. Finalmente y apoyada en la estructura de la noria encontramos uno de los muros de la casa contemporánea que apoya directamente sobre la misma, quedando pues la noria bajo el hueco de escalera.

La lectura deposicional nos aporta una homogeneidad de la estratigrafía, con carácter horizontal en el perfil norte del solar, descendiendo bruscamente en el perfil oeste. La secuencia en el perfil sur, es de igual modo semejante, con tendencia a declinar hacia el arroyo Zangalabota. La cota máxima de excavación mecánica revela, a través de los materiales cerámicos localizados, que no ha sido agotada la secuencia deposicional.

Los resultados de la actividad arqueológica arrojan para este sector de Lebrija un área escasamente poblada, dedicada a zonas de huertas durante la época moderna.

6.-Medidas Cautelares.

Como medidas cautelares se aconsejó la cubrición de la noria,pues la cota de excavación de la obra no afectaban directamente al ingenio. Por lo tanto se procedió a su cubrición empleando para ello geotextil y grava.

BIBLIOGRAFÍA.

- _ *Actas II Jornadas de Historia sobre la provincia de Sevilla*. Aljarafe marismas. Asociación provincial sevillana de cronistas e investigadores locales. Aznalcázar) Villamanrique de la Condesa 6-7. Mayo 2005.
- _ ARTEAGA,O. (1995): El problema del *lacus ligustinus*. *Actas del Congreso Conmemorativo del V. Simposio Internacional de Prehistoria Peninsular*. Tartesos 25 años después. Pp. 99-135. Jerez de la Frontera.
- _ ARTEAGA,O, ROOS,A.M. (1993): Geoarchäologische Forschungen im Umkreis der Marismas am Rio Guadalquivir. (Niederandalusien) *M.M.*- 36.pp.219-232. Mainz.
- _ ARTEAGA,O.,ROOS,A.M.: (1992). El proyecto Geoarqueológico de las Marismas del Guadalquivir, perspectivas arqueológicas de la campaña de 1992. *AAA'92*. II.pp.329-339. Sevilla.
- _ BELTRÁN FORTES,J.; ESCACENA CARRASCO,J.L.(2007): *Arqueología en el Bajo Guadalquivir, Prehistoria y Antigüedad de Las Cabezas de San Juan*. Universidad de Sevilla, Ayuntamiento de Las Cabezas de San Juan.
- _ BORJA BARRERA,F.(1995):” Paleogeografía de las costas atlánticas de Andalucía durante el Holoceno Medio-Superior. Prehistoria Reciente, Protohistoria y Fases Históricas”. Tartessos 25 años después (1968-1993).*Actas del Congreso Conmemorativo del V Symposium de Prehistoria Peninsular*. Jerez de la Frontera.BUC,nº14,pp.73-97.
- _ CARRERAS MONFORT,C. (2000): “Producción de Haltern 70 y Dr.7-11, en las inmediaciones del *Lacus Ligustinus* (Las Marismas, bajo Guadalquivir), *Ex Baetica Amphorae*.pp 419-426.
- _ DRAIN, R. LHENAFF, J.R. VANNEY, M. (1971): *Le bas Guadalquivir, introduction géographique*. Paris.
- _ ESCARCENA,J.L. ; BELEN,M ; BELTRÁN,J; PARDO *et alii*. (1997): “Proyecto Estuario “. Actuaciones de 1993. A.A.A.1993. II.Actividades Sistematicas. (Sevilla),pp.142-148.
- _ HOFFMANN,G. (1988): Holozänstratigraphie und Küstenlinienverlagerung an der andalusischen Mittelmeerküste. *Berichte aus dem Kachbericht Geowissenschaften der Universität Bremen*. Bremen.

_MARTÍN-VIVALDI CABALLERO ,M.E. (1987): “ Los ríos andaluces” Geografía de Andalucía II. Madrid.

_PARODI,M.J.: (2001). Rios y Lagunas de Hispania como vias de comunicación. *La navegación interior en la Hispania romana*. Ecija.

_PELLICER. (1983):Yacimientos orientalizantes del Bajo Guadalquivir. *I Congreso Internazionale di studi fenici e punic*. Roma.pp.825-836.

_SALAS ALVAREZ,J., MESA ROMERO,M.: (1997). Informe sobre la catalogación del patrimonio arqueológico del parque de Doñana y su entorno.*AAA'93.II Actividades de Urgencia*.

_SCHULZ,H. (1995): Holozäne Küstenlinie am Unterlauf der Rio Guadalquivir zwischen Sevilla und der Mündung in der Atlantik. *MM*.36.pp.219-232.

_SCHULZ et alii.(1992) : La línea costera holocena en el curso bajo del río Guadalquivir entre Sevilla y su desembocadura en el Atlántico. Informe preliminar sobre los trabajos de campo realizados en octubre y noviembre de 1992. *AAA'92*. pp. 323-327. Sevilla.

_TOMASSETTI GUERRA, J. M.; CARO BELLIDO, A.(1999). *El Cuervo de Sevilla en el centro de una historia. Primera Parte (Prehistoria, Edad Media)*. Cádiz

Borrador / Prehistoria

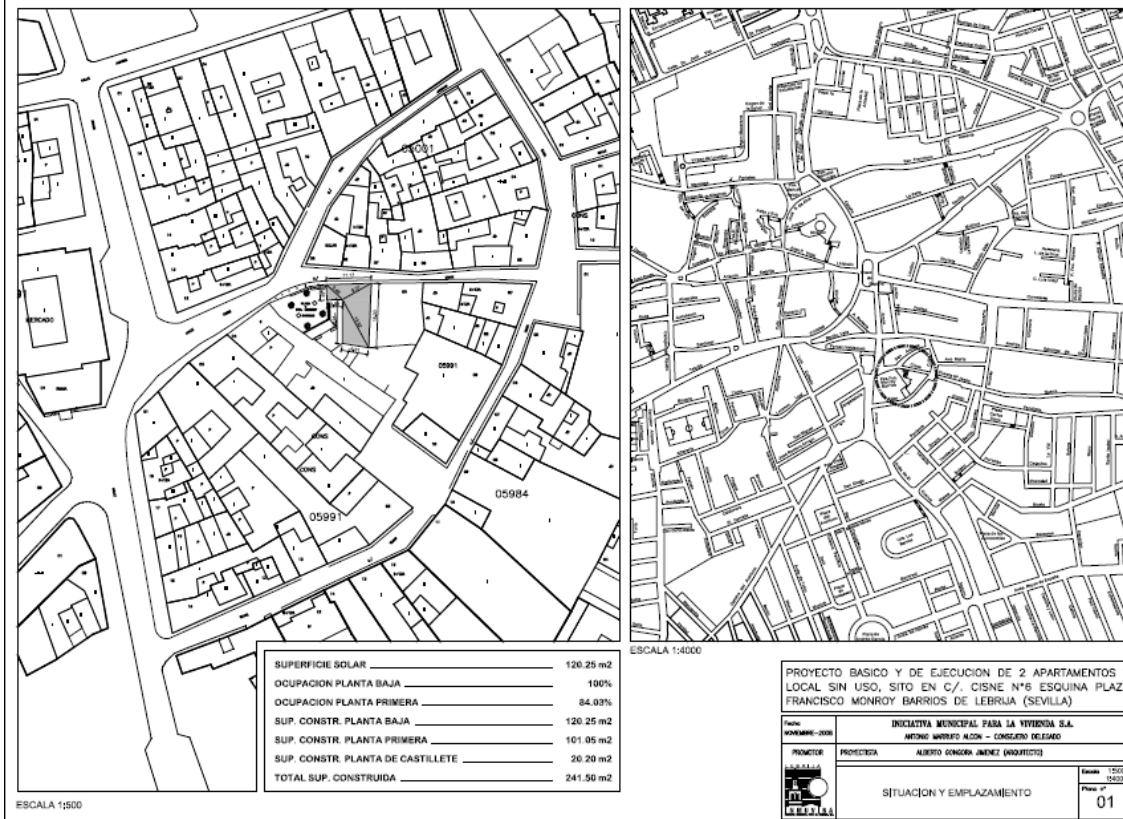


fig.1. Plano de situación.



lám.-1. Ubicación de la noria en el solar.



lám.-2. Estructura de la noria

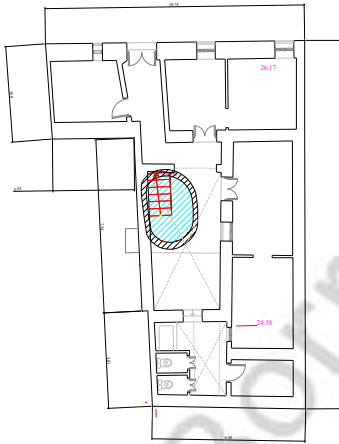


fig.2. Plano de ubicación de la noria en el solar.