

ANUARIO ARQUEOLÓGICO DE ANDALUCÍA

2010

BORRADOR / DOCUMENTO PRE-PRINT

**ACTIVIDAD ARQUEOLÓGICA PREVENTIVA. PROSPECCIÓN
ARQUEOLÓGICA SUPERFICIAL EN LA CONSTRUCCIÓN DE LA LÍNEA AÉREA
20 KV D/C DE SUBESTACIÓN CANALES A SUBESTACIÓN DE PRADOLLANO.
PROVINCIA DE GRANADA.**

CARMEN ROMERO PAREDES.

ELISABET CONLIN HAYES.

RESUMEN:

Presentamos los resultados obtenidos en la Intervención Arqueológica realizada consistente en una prospección arqueológica superficial realizada entre los términos municipales de Pinos Genil, Güejar-Sierra y Monachil en la provincia de Granada. Esta intervención vino motivada por la construcción de una línea eléctrica aérea que discurre entre la subestación de Monachil y la de Pradollano afectando a los términos Municipales antes mencionados. Los resultados obtenidos no aportan ningún dato relevante desde el punto de vista arqueológico, no documentándose en ningún caso la existencia de restos materiales superficiales que nos indicaran un asentamiento de carácter histórico.

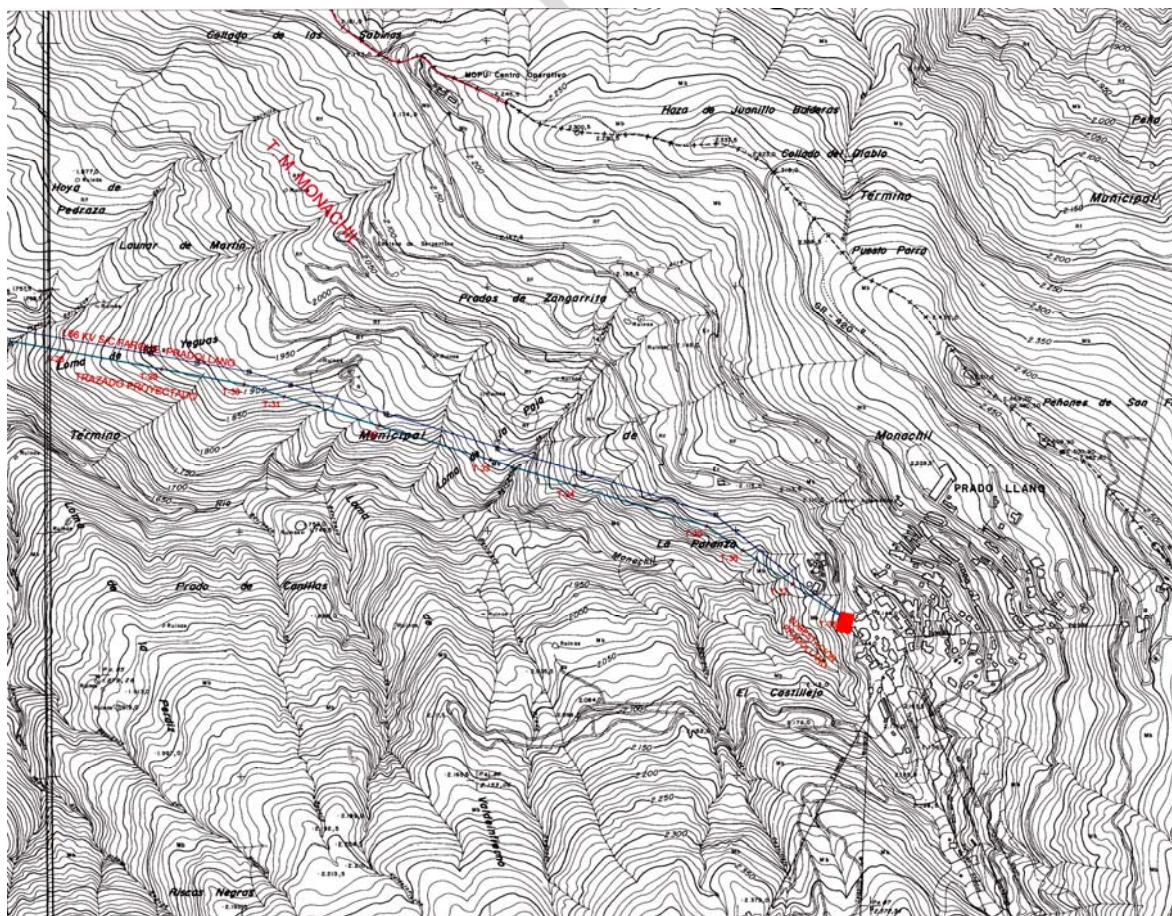
ABSTRACT:

We present the results of the archaeological excavations carried out consisting of a surface archaeological survey conducted among the towns of Pines Genil Monachil Güejar-Sierra and in the province of Granada. This intervention was motivated by the construction of an overhead power line that runs between the substation and the Pradollano Monachil affecting municipalities mentioned above. The results do not provide any relevant information from the archaeological point of view, not documented in any case the existence of surfacematerial remains that indicate a settlement of historic character.

INTRODUCCIÓN

Durante el mes de septiembre del 2010 llevamos a cabo una Intervención Arqueológica Preventiva consistente en una Prospección arqueológica superficial, previa a la construcción de la línea aérea 20 kv d/c de subestación Canales a subestación de Pradolano en la Provincia de Granada.

El trazado de la línea eléctrica discurre por los términos municipales de Pinos Genil, Güejar-Sierra y Monachil en la provincia de Granada. La longitud de la línea en aéreo es de 11,8 Km aproximadamente, y constaría de unos 38 apoyos metálicos en celosía.



Situación.

CONTEXTO HISTÓRICO

El trazado de la nueva línea eléctrica aérea discurre entre los términos municipales de Monachil, Pinos Genil y Güejar-Sierra en la vertiente norte de Sierra Nevada y próxima a la capital granadina. Perteneciente al Sistema Penibético, comprende las mayores altitudes de la Península Ibérica, con una orografía caracterizada por grandes escarpes donde se han instalado multitud de ríos que vierten al río Guadalquivir, destacando entre ellos el río Genil.

El territorio ha estado poblado desde la prehistoria, aunque son escasas las noticias de los primeros pobladores prehistóricos. Las primeras ocupaciones humanas que se constatan en la zona se ubican en el enclave del Cerro de la Encina, en el término municipal de Monachil, con un poblamiento que tiene su origen en el Bronce Medio en la Cultura del Argar, siendo este el asentamiento argárico más occidental que dominaría toda la Hoya de Granada, constituyéndose en un sitio crucial para el comercio y en el control de las comunicaciones. Este asentamiento es abandonado hacia el 1.200 a.c., y hacia el año 1.000 a.c. se establece un nuevo asentamiento que se adscribe al periodo del Bronce Final del Sudeste.

El origen de las poblaciones debe de ser de época romana aunque no se ha constatado arqueológicamente. Se tiene noticia que en Pinos Genil a la llegada de los musulmanes la población existente era hispano-visigoda dedicada a la agricultura y al pastoreo, y en Güejar-Sierra el Castillo de Linza se asienta sobre los restos de una fortificación romana.

Durante el periodo islámico las poblaciones de la vertiente norte de Sierra Nevada tienen una fuerte vinculación y dependencia con la

ciudad de Granada, debido a la producción de la seda y explotación agrícola.

Tras la conquista de Granada la población musulmana siguió viviendo en la zona y estuvieron vinculadas a los procesos de rebeliones y levantamientos que sucedieron a lo largo del siglo XVI, hasta que tras el decreto de Felipe III los moriscos son definitivamente expulsados de España.

METODOLOGÍA ARQUEOLÓGICA

Objetivos de la intervención.

La Prospección Arqueológica Superficial se justifica para la realización del análisis, identificación, registro y documentación de los materiales superficiales que pudieran aparecer durante el proceso de prospección. Los objetivos a cubrir responden a la intención de proteger los posibles yacimientos arqueológicos que pudieran existir en la zona donde se prevé la construcción de la línea aérea y han sido los siguientes:

- 1.- Determinar la existencia o no de artefactos en superficie.
- 2.- Documentar los elementos pertenecientes a unidades habitacionales que puedan ser visibles superficialmente, para así aproximarnos a la organización de los yacimientos.
- 3.- Determinar, a través del análisis de los restos, la secuencia cronológica de cada uno de los yacimientos que se localicen.
- 4.- Determinar la concentración espacial del material que genera la actividad humana llegándose así a delimitar la extensión de los yacimientos para una mejor protección.

5.- Establecer la localización espacial de cada yacimiento a través de coordenadas UTM.

6.- Obtener información acerca del uso del suelo, y las actividades que generaron tal uso.

7.- Adoptar las medidas de conservación necesarias para la preservación de las estructuras y elementos arqueológicos, que por sus características formales así lo exigiesen.

Fundamentos generales de la intervención.

La metodología se ha desarrollado en cuatro fases bien diferenciadas:

- **Recopilación bibliográfica.** Previo a los trabajos de campo, se ha realizado un análisis y valoración de los datos extraídos de las fuentes documentales e históricas, tanto bibliográficas como gráficas.
- **Análisis espacial.** El estudio del entorno nos ha permitido establecer previamente los elementos vertebradores del espacio y prever las zonas de asentamiento preferente.
- **Prospección arqueológica superficial intensiva.** A fin de garantizar la seguridad de los yacimientos que hubieran podido aparecer en esta zona, se ha realizado un reconocimiento exhaustivo del terreno que impida la pérdida de información y que se traduzca en la localización exacta de cada uno de ellos, los trabajos de campo se han realizado con una prospección superficial intensiva, en un barrido sistemático de la zona afectada,

estableciéndose en líneas paralelas, con una cobertura directa, a pie, dejando una separación mínima entre los prospectores.

- **Elaboración de Memoria y cartografía.** Una vez concluida la fase de reconocimiento de toda la extensión se ha procedido a la elaboración de la memoria preliminar.

Para la realización de los trabajos se ha empleado cartografía topográfica a E: 1/10.000, y E: 1/50.000, mapas geológicos a E. 1/ 50.000, y si es necesario, recurriremos a otro tipo de cartografía específica como: mapas edafológicos, usos de suelos, etc.

Se establece la situación espacial de la información arqueológica como elemento fundamental para la obtención de una información completa y relacionable. Para ello utilizamos los puntos de referencia absolutos y universales; tanto el área afectada por la intervención arqueológica así como los posibles yacimientos se localizarán por medio de coordenadas U.T.M., y la altitud desde el plano de referencia absoluta para el territorio español, establecido en el nivel medio del mar en Alicante.

A su vez se ha procedido al registro fotográfico de toda el área prospectada.

2.5.- Descripción de los trabajos desarrollados.

Los trabajos de prospección arqueológica superficial se han realizado entre la subestación de Canales en el término municipal de Pinos Genil, hasta la subestación de Pradollano en el término municipal de Monachil.

Todo el recorrido de la línea eléctrica discurre casi en paralelo a la carretera que llega hasta la estación de nieve de Pradollano (A-395). Los terrenos por los que pasa el tendido eléctrico se caracterizan por presentar una orografía montañosa de fuertes pendientes.



Trazado. Orografía.

La prospección arqueológica se ha realizado siguiendo el trazado de la línea eléctrica haciendo especial hincapié en aquellas zonas donde se tiene proyectado la colocación de los apoyos aéreos. La dificultad de la prospección ha venido dada por las características del terreno: zona montañosa que se traduce en áreas con fuertes desniveles, cimas y barrancos. Teniendo en cuenta la orografía, la prospección ha sido más intensiva en las zonas de mejor accesibilidad y sobre todo en aquellas zonas que pudieran presentar restos arqueológicos superficiales, tales como la cima de los cerros, al ser estos los puntos donde sería más lógico encontrar posibles asentamientos históricos.

Los trabajos de campo se han desarrollado siguiendo el nuevo trazado proyectado, recorriendo a pie el área por donde discurre con un barrido sistemático de toda la zona afectada, con una cobertura directa sobre el terreno y dejando una separación mínima entre prospectadores.

A su vez se ha fotografiado toda la zona para constatar las características que actualmente presenta el terreno.

CONCLUSIONES

La construcción de la nueva línea eléctrica consta de 38 apoyos aéreos que partiendo de la subestación de Canales alimentará la subestación de Pradollano.

El trazado de la línea entre el apoyo T-1 y T-5 discurre por una zona de gran desnivel que no presenta restos materiales superficiales.



Emplazamiento apoyo T.2

El apoyo T-5 se sitúa sobre el Cerro Picón que ha sido desmontado parcialmente, y en superficie no se aprecia ningún resto material o

estructura constructiva que nos pudiera indicar la existencia de asentamientos en el mismo.

El tendido eléctrico entre los apoyos T-6 y T – 14 pasa por una serie de cerros como son: el Cerro de la Cima, Cerro de Doña Alberta, Cerro de Cuesta Bermeja y Cerro Las Palomas, no presentando ninguno de ellos restos materiales superficiales de carácter histórico.



Emplazamientos apoyos T.6-7-9



Emplazamientos T.12-13

Entre los apoyos T-15 y T-27 el trazado va paralelo al camino de acceso al Convento de San Jerónimo, y tampoco se han apreciado restos superficiales, hay que tener en cuenta que el tendido eléctrico entre el apoyo T – 23 y T – 27 bordea las construcciones del convento por el Sur.



Emplazamiento T.14-15



Emplazamiento T.24-25

El trazado proyectado continúa a partir del T-28 subiendo por una zona muy abrupta, siendo a partir del apoyo T-33 cuando el terreno se hace prácticamente impracticable. En dicha área no se ha documentado ningún resto arqueológico superficial que nos pudiera evidenciar asentamientos históricos.



Emplazamiento T. 35



Emplazamiento Pradollano.

BIBLIOGRAFÍA:

Arnedo, Rafael. *Historia de Güéjar Sierra, de mora a cristiana*. Excmo. Ayto. de Güéjar Sierra. Granada. 2007.

Arnedo, Rafael. *Güéjar Sierra, "La imagen de un pueblo"*. Excmo. Ayto. de Güéjar Sierra. Granada. 2002.

V.V.A.A.: *Atlas de Andalucía [Multimedia]*. Instituto de Cartografía de Andalucía. Consejería de Obras Públicas y Transportes. Junta de Andalucía. Cádiz, 2000.

VV.AA.: *Historia de Andalucía*. Barcelona : Planeta, 1980.

LÁMINAS Y FIGURAS:

Fig. I: Emplazamiento apoyo T-2

Fig. II: Emplazamientos apoyos T.6-7

Fig. III: Emplazamientos apoyo T.9

Fig. IV: Emplazamientos apoyo T.12

Fig. V: Emplazamientos apoyo T.13.

Fig. VI: Emplazamientos apoyos T.14.15.

Fig. VII: Emplazamientos apoyos T.24-25.

Fig. VIII: Emplazamientos apoyo T. 35

Fig. IX: Emplazamiento Pradollano.

Lám. I: Situación.

Lám.II: Trazado. Orografía.

Borrador / Preprint









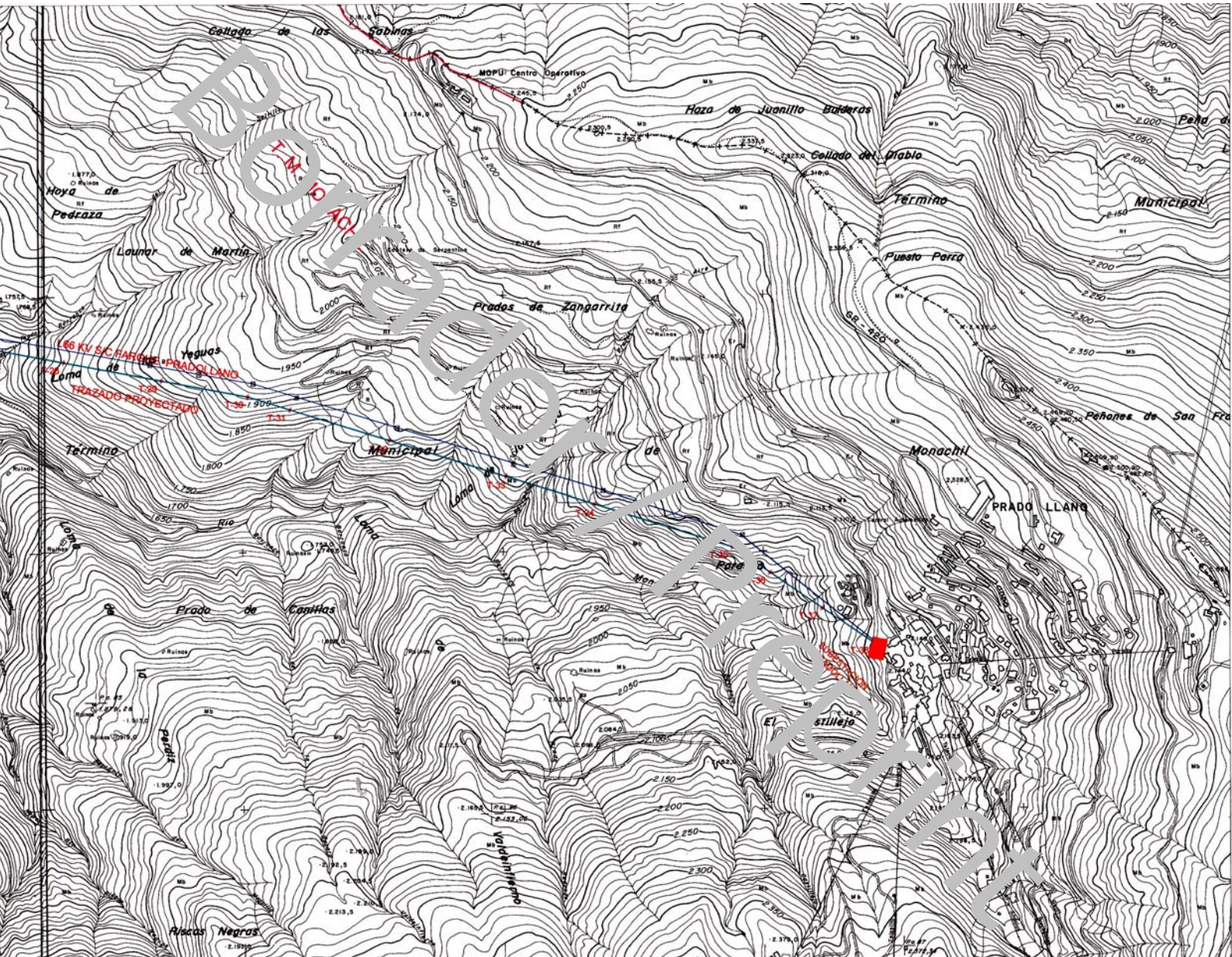


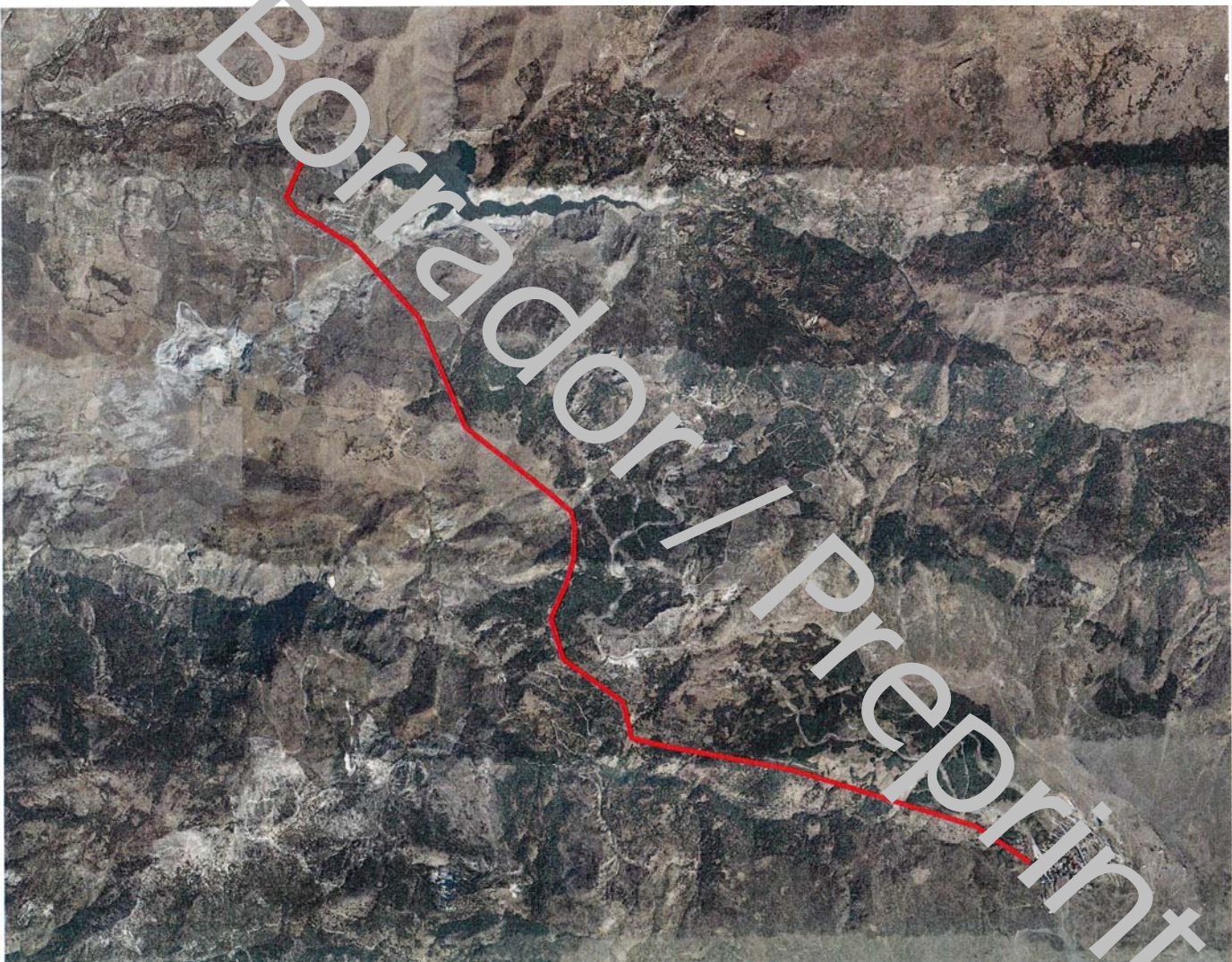












Trazado Línea Eléctrica Aérea
Subestación Canales a
Subestación Pradolano



Metros