

ANUARIO ARQUEOLÓGICO DE ANDALUCÍA

2010

BORRADOR / DOCUMENTO PRE-PRINT

El Castellón de Gobantes, un enclave ibérico en Campillos para la investigación y el desarrollo. Comarca del Guadalteba, Málaga

Le Castellon de Gobantes, un dépôt ibérique en Campillos pour la recherche et le développement. Région du Guadalteba, Malaga

Medianero, J., Arcos, E., Riquelme, J. A., Wulff, F., Ruiz, A., Molinos, M., Recio, A., Ramos, J., Cantillo, J. J., García, E., Fernández, M.O., Cantalejo, P., Espejo, M. M.

Resumen: La Actividad Arqueológica Puntual en el Castellón de Gobantes ha documentado una amplia secuencia. Los estudios realizados en el entorno muestran una temprana presencia en el Paleolítico y una estratigrafía, en sondeos realizados, de gran interés para el conocimiento de los procesos sociales y económicos entre los siglos VII -I a.n.e. Se expone una síntesis de los trabajos realizados en el marco de la conservación preventiva de sus estructuras y de las posibilidades que ofrece el yacimiento para la investigación y valorización social de la cultura ibérica.

Résumé: L'activité archéologique à Castellon de Gobantes a commenté une vaste séquence. Les études réalisées dans l'environnement montrent une présence ancienne dans le Paléolithique et une stratigraphie, réalisée par sondage, d'une grande importance pour la connaissance des changements sociaux et économiques et les siècles VII-I a.c. On exposé une synthèse des travaux réalisés à travers de la conservation préventive de ses structures et de les chances que le dépôt nous a donné pour la recherche et la valeur sociale de la culture ibérique.

Palabras clave: El Castellón de Gobantes, comarca del Guadalteba, conservación, Paleolítico, Bronce Final, Iberorromano, Visigodo, investigación y valorización social.

Mots clés: Le Castellon de Gobantes, région du Guadalteba, préservation, Paléolithique, Bronze Final, Roman-ibérique, Visigoths, recherche et la valeur sociale.

Definición de la intervención

La presente actividad se apoya en tres principios básicos. Primero, iniciar el estudio en el marco de la conservación preventiva de las estructuras emergentes y colgadas en el camino de acceso. Un segundo punto es el de analizar el contexto temporal, espacial y funcional en que se desenvuelven los restos que se documenten mediante metodología arqueológica. Y tercero, la formación de jóvenes¹ a través del programa formativo del Servicio Andaluz de Empleo (S.A.E.) Trabajos Auxiliares de Arqueología (código: EOCX01ET) quienes en este marco y a través de la Escuela Taller Peñarrubia (Carpallo, 2001: 203-229; Rascón, 2000: 91-115), promovida por el Consorcio Guadalteba, ejecutan la intervención.

Reconocimiento arqueológico del entorno

La actuación se centra en el yacimiento de El Castellón de Gobantes y su entorno al objeto de su contextualización geomorfológica e histórica. La zona es conocida por los estudios realizados en el último tercio del siglo pasado con publicaciones de gran interés (Espejo, 1989: 31-37; 1991: 81 ss.; Ramos et al., 1990: 66-72; 1995: y 1997: 159-180; Recio, 1990a: 3-11; 2000: 197-226).

El reconocimiento realizado en esta ocasión aporta nuevos enclaves que se suman a los conocidos en el marco descrito, caso de los hábitats trogloditas y Embarcadero del Guadalhorce. En el caso de Espolón del Guadalhorce (Espejo, 1989: 31-37, 1991: 81 ss.; Martín, 1989: 51-76; Recio, 1990a: 3-11), dista de El Castellón de Gobantes unos 400 metros y se conforma como una plataforma amesetada de forma alargada sobre un meandro del río. Son visibles una serie de

¹ Agradecemos el esfuerzo y profesionalidad de los técnicos auxiliares de Arqueología: Antonio Mora Galván, Encarni Codes Carrasco, Iván Romero Guerrero, Jesús Suárez Navarro, Lorena Beato Román, Maite González Barquero, Marta Sánchez Argente, Tara Nieblas Vázquez; a D. José Mora por la información referida al yacimiento Embarcadero del Guadalhorce y a D. Antonio Aranda el apoyo gráfico en las estructuras trogloditas.

estructuras de las que destaca un lienzo de muro exterior perimetral de unos 400 metros de longitud y una potente estructura de planta rectangular que corona el cerro.

El Embarcadero del Guadalhorce se sitúa sobre una terraza (350-340 m.s.n.m.) en uno de los meandros del Guadalhorce previo a su presa. La terraza se dispone en la margen derecha del Guadalhorce, río abajo, con presencia de cantos decimétricos y centimétricos sobre una base que presenta indicios de sedimentos brechados de coloración grisácea. Frente a ésta, se localizan las estructuras trogloditas, Cerro Rebolo (Campillos), que aprovechan covachas y abrigos de roca arenisca como hábitat. Se encuentran en estado de abandono y mantienen un patrón constructivo conocido (Medianero et al., 2006b: 375-386).

Situación del enclave arqueológico

El yacimiento de El Castellón de Gobantes, T.M. de Campillos, se ubica sobre un cerro a una altitud media de 473 m.s.n.m. Conocido por la historiografía arqueológica (Espejo, 1989: 31-37; García, 1995^a: 145; Ramos et al., 1990: 66-72) tuvo una primera intervención (García, 1998: 45-84) con resultados de interés.



Fig.1: Situación del yacimiento

Su relieve se caracteriza por tener un coronamiento en forma de meseta sobre una amplia plataforma alargada y estrecha que desciende en forma de ápice hacia la orilla del Guadalhorce y Guadalteba. Corona el cerro una plataforma ente dos cúspides (1 ha.) sobre la que se adecua una estructura perimetral con unos 530 metros de longitud. Entre ambas y aprovechando la vaguada natural se asientan y distribuyen los muros documentados y los sondeos intervenidos.

Los sondeos arqueológicos

Se ha intervenido en dos sondeos cuya situación responde a la necesidad de documentar el estado de las estructuras y las afecciones producidas por deslizamientos y buzamientos.

El sondeo Guadalteba 1 tiene unas dimensiones de 10 x 6 metros a una cota de 402.00 m.s.n.m. Se caracteriza por el reducido número de muros, cuatro, muy desmontados y prácticamente a nivel de cimentación sobre un nivel base en roca de conglomerado mioceno.

Las estructuras exhumadas presentan características similares en su construcción y morfología, superan los sesenta centímetros de ancho, con escasa longitud y se insertan sobre la roca previamente trabajada. Se destaca la abundante presencia de líneas y trazos en nivel base rocosa interpretada como signo del trabajo en piedra.

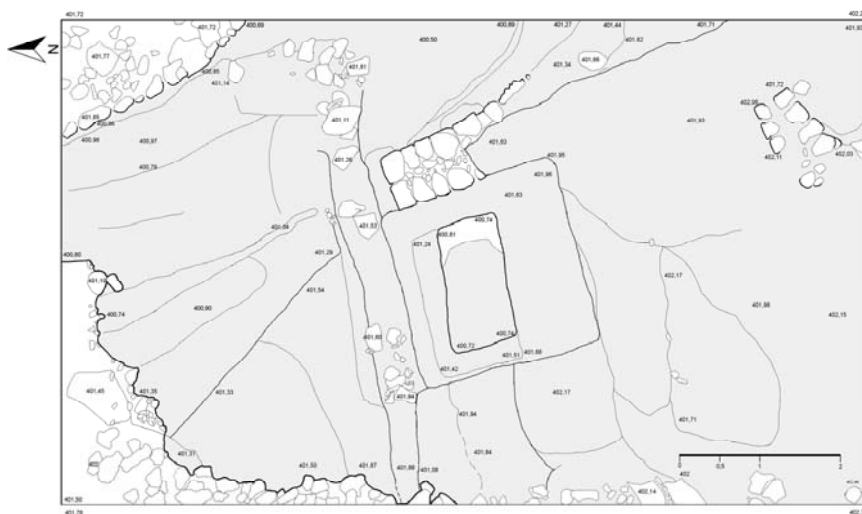


Fig. 2: Planta del sondeo Guadalteba 1

La ubicación del sondeo Guadalhorce 1 responde a la necesidad de documentar el estado de las estructuras más sólidas y monumentales del perfil este en el camino de acceso. El sondeo tiene unas dimensiones de 12 x 4 metros a una cota de 400,00 m.s.n.m. y se dispone sobre una plataforma antesala de uno de los dos coronamientos del cerro.

Su intervención ha documentado una serie de estructuras superpuestas correspondientes a tres momentos constructivos.

La primera de ellas corresponde a época visigoda documentada en un muro (estructura número 1) de gran longitud y setenta centímetros de grosor casi cota superficial y sin continuidad en ninguno de los muros que afloran en el camino de acceso. La presencia de registros de época visigoda hace viable su adscripción a esta época, tentativamente. Por motivos de inestabilidad y para un mejor conocimiento de las secuencias previas es desmontado.

La segunda, adscrita a los siglos II-I a.n.e. se constata en un complejo arquitectónico de construcción uniforme y homogénea que configuran espacios (números 1, 1A, 2, 3 y 4).

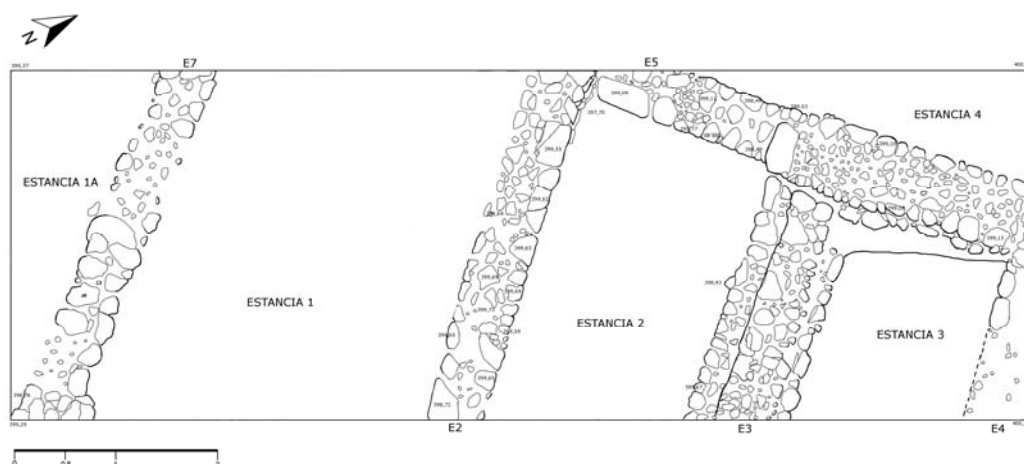


Fig.3: Estructuras iberorromanas

Estos seis lienzos de muros organizan tres espacios, dos de ellos pertenecientes a una construcción con estancias rectangulares y una tercera ajena a este primer conjunto arquitectónico, con un vano que las separa en tres metros. Son construcciones elevadas que alcanzan hasta los 2.30 metros, con potencia y solidez estructural, conservando la estructura 3 (E3) y 4 (E4) sus zapatas. Muestran homogeneidad en todos sus lienzos aunque se aprecia en el número 3 (E3) signos de engrosamiento posterior como consecuencia de una remodelación y conservando improntas en la roca para encastrar la estructura.

A la tercera pertenecen dos estructuras cuya planta tiende a la elipse, denominadas cabaña 1 y 2 y adscritas al Bronce Final. La construcción de las edificaciones ibero romanas rompen su trazado documentándose estratigráficamente el trabajo realizado para su construcción por medio de zanjas longitudinales y posterior relleno.

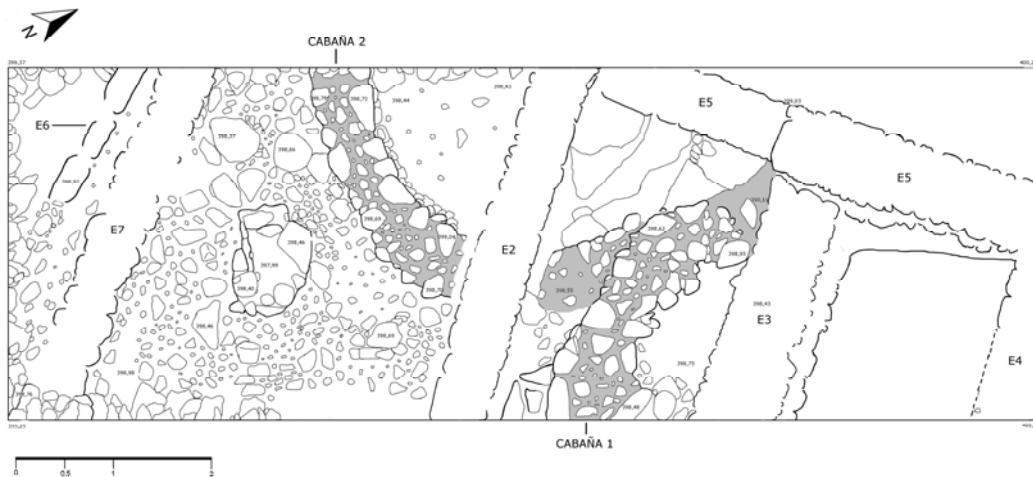


Fig. 4: Estructuras del Bronce Final

Son estructuras de hábitat entrecruzadas que se superponen y apoyan mutuamente para favorecer su estabilidad. Su planta oval muestra dimensiones próximas a los cinco metros de

diámetro con tres y cinco hiladas conservadas en muros de sesenta centímetros de grosor realizados en mampuestos de mediano y pequeño tamaño.

Los niveles más antiguos se documentan bajo la cabaña 1 con presencia de productos líticos.

Estudio de materiales

En el Espolón del Guadalhorce, los materiales en superficie están muy dispersos y rodados. Destacable es la presencia de industria lítica Achelense característica del sur peninsular de clara raigambre africana. Muestra diversas tipologías, raederas, núcleos centrípetos multipolares y técnica levallois. Son dos ocupaciones estratificadas y en terrazas asociadas a Modo II con hendedores del paleolítico inferior (Medianero et al., e.p.; Ramos, 2012; Vallespí, 1986: 59-66, 1992: 61-78;). Restos de talla, BN1G, núcleos y BP todavía por definir.

Se aprecia una segunda ocupación bien definida de BN1G con núcleo multipolar y técnica levallois, acompañado de BP-Lasca de tipo internas y levallois así como BN2G, raederas con retoque profundo muy característica. Se adscriben a Modo III tradicionalmente definido como Paleolítico Medio Musteriense asociado a las poblaciones neandertales que poblaron este territorio.

Respecto a los productos cerámicos, los registros presentan un desgaste en todas sus aristas con pérdida significativa de masa. El material cerámico a mano se dispone, principalmente, en el coronamiento del cerro. Son producciones de ámbito doméstico, orzas y cuencos principalmente. Las producciones a torno, son significativas las ánforas R1 y probables A-4 Mañá-Pascual así como cazuelas “pico de pato” y ollas, que muestran ambientes domésticos junto a una gran variedad de asas fenicias de clases y tamaños que posiblemente pertenezcan a grandes recipientes para transporte de mercancía.

Respecto al Embarcadero del Guadalhorce los registros documentados pertenecen a Modo III-Musteriense, lascas levallois, con claros indicios de Paleolítico Medio todavía por definir y concretar.

Los registros de producciones líticas y cerámicas en el Castellón de Gobantes mantienen secuencias similares a las descritas. La presencia de industria lítica estratificada en el camino de acceso y sondeos estaría adscrita a un II milenio en contexto con las poblaciones de las últimas industrias talladas.

Las producciones cerámicas a mano pertenecen por su tipología a ámbitos domésticos, cazuelas, ollas y orzas, fuentes, cuencos carenados, cuencos de casquete esférico, a destacar los grandes recipientes de tipo “Chardón”. Las primeras presentan un aspecto tosco o grosero aunque un elevado porcentaje aparecen espatuladas y bruñidas mientras que los de tipo “Chardon” no presentan decoración en el exterior, con un acabado de buena calidad.

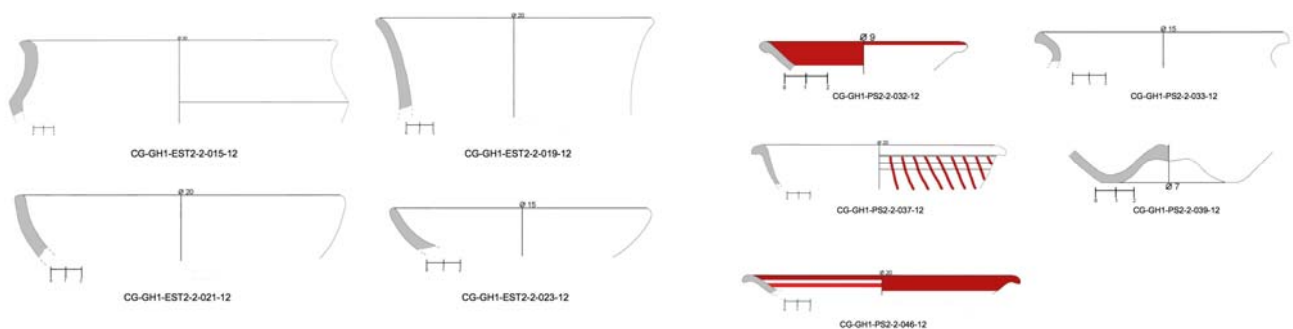


Fig 5: Cerámica a mano y a torno de sondeos en el Castellón de Gobantes

Referentes a las producciones a torno son piezas vinculadas a ámbitos domésticos, ollas, ungüentarios, una amplia variedad de platos, fragmentos de kálathos, cuencos y pequeños vasos, en piezas lisas y decoradas. También se constata grandes toneles y ánforas de origen púnico correspondientes a espacios de almacenamiento. Son piezas bien decantadas y depuradas, con buena cochura, de tonalidades beige y rojizas.

A destacar la ausencia de producciones *sigillata* itálicas, gálicas e hispánicas, lo que indicaría un hiato ocupacional en las zonas intervenidas durante los primeros siglos de nuestra Era.

Los registros de vidrio y metal han sido escasos, documentándose fragmentos plumbíferos en estratos profundos y bronce como los de una punta de flecha con doble filo (García et al., 1997: 503-508).

La fauna muestra una nutrida variedad de taxones. En estratos iberorromanos están presentes de forma notable los ovicaprinos y suidos, con presencia en menor porcentaje de conejo, vaca, perro, ave, caballo, mejillón de río y malaco. En cuanto a los del Bronce Final se mantiene la elevada presencia de ovicaprinos y suidos y se integra el lince como especie. Respecto a registros de malacofauna, se documentan los taxones *Glycimerys*, *Ostrea edulis* y *Potomida litorallis*, son bivalvos marinos y de agua dulce que evidencian procesos de distribución y consumo por comunidades del interior de moluscos procedentes del litoral (Cantillo et al., 2012).

Análisis y diagnóstico en el marco de la conservación preventiva

La metodología llevada a cabo para la consecución de los objetivos planteados se fundamentaba en dos líneas de trabajo diferentes: por un lado, acercamiento de los conceptos teóricos esenciales y, en segundo lugar, aplicación de dichos principios a través de ejercicios de toma de datos de estructuras arqueológicas.

- Conceptos básicos relacionados con la actividad: conservación, restauración, conservación preventiva, rehabilitación, Bien de Interés Cultural, Patrimonio Mueble e Inmueble, etc.

- Complejidad de los procesos conservativos sobre los materiales arqueológicos, dada la múltiple naturaleza de sus materiales (estructuras en piedra, adobe, morteros, cerámica, metal, hueso, madera, textiles, etc.) y las diferentes circunstancias de su hallazgo.

- Causas de alteración de los bienes arqueológicos: de carácter endógeno (naturaleza del propio material y su evolución a lo largo del tiempo) y de carácter exógeno (entorno, medio terrestre y aéreo, climatología, manipulaciones erróneas o incompletas, etc.)

- Estado de conservación, dependiendo de la materia componente y los agentes de deterioro.

Identificación y patología de daños y alteraciones.

- Aproximación a los procesos de conservación y su ética (aplicación de criterios de mínima intervención, diferenciación entre los materiales originales y los añadidos, reversibilidad, documentación de los procesos...).

- Sistemas de documentación (gráfica, fotográfica e informe final a través de la elaboración de fichas técnicas individualizadas).

A fin de aplicar de forma directa los conceptos anteriormente expuestos, se realizan fichas técnicas donde de forma sucinta puedan recogerse los datos esenciales de las estructuras a analizar. Estas fichas cuentan con diversos apartados, comenzando por una identificación a través de una nomenclatura y mediciones, y la información gráfica y fotográfica acerca de su ubicación y aspecto actual.

El siguiente aspecto se centra en el análisis preciso de la composición material del objeto y de las condiciones ambientales en el que se encuentra, con referencias exactas de los parámetros del suelo (porosidad, pH, contenido en sales solubles, etc.), aire (luz, temperatura, humedad relativa), y agua (contenido en sales, pH, contaminación biológica, etc.).

La existencia de un apartado referido a los agentes de deterioro o causas de alteración tiene como finalidad no sólo su identificación sino también la confirmación que no actúan de forma independiente. En este sentido, distinguen entre los agentes exógenos tales como el agua (las humedades pueden producirse por capilaridad, por condensación o por infiltración, siendo el principal agente de deterioro no sólo por su acción erosiva cuando actúa en forma de lluvia, sino también porque favorece la mayoría de las reacciones químicas formando compuestos que pueden dañar o destruir la estructura), las sales, los factores climáticos, la contaminación biológica (microorganismos y la de origen animal o vegetal, destacando el daño provocado por las raíces de plantas y arbustos, fuente de humedad y causa de deterioro físico, ya que se arraigan en los

intersticios de las piedras y otros elementos del muro y pueden causar fracturas o manchas), y los daños de origen antrópico, o los endógenos (referidos a la naturaleza de los materiales constitutivos o sistema constructivo).

Los trabajos de conservación finalizan con la inhumación del sondeo Guadalteba 1. Se realiza su cubrición completa con geotextil, capa de grava de 1.5 centímetros y posteriormente tierra. Respecto a Guadalhorce 1 con el mismo procedimiento, ha quedado visible el coronamiento de las estructuras al objeto de integrarlas en rutas culturales por la Red de Patrimonio Guadalteba, que realizará un mantenimiento y limpieza continuada de las estructuras.

Encuadre tecnológico y contexto sociocultural

Los trabajos arqueológicos han proporcionado una interesante secuencia de ocupación antrópica sobre un medio físico y territorial que aunque conocido no había recibido excavaciones desde hace dos décadas (Ramos et al., 1997: 159-180).

Encajonados, aunque excelentemente comunicados por los valles del Guadalhorce y Guadalteba proporciona una gran diversidad litológica para fabricar herramientas utilizadas en actividades domésticas y de caza como las BP-lascas Modo II-Achelense. Son piezas interstratificadas en sedimentos y depósitos fluviales y situadas en las cercanías a covachas y abrigos. Son registros de interés para el conocimiento de las sociedades, sus modos de producción y reproducción social y posible relación con otros productos arqueológicos líticos en Guadalteba (Medianero et al., e.p.). Aporta información sobre estrategias de acopio y transformación, producción y distribución de materia primas silíceas en Guadalteba (Hernández, et al., 2012: 1651-1657; Jorge-Villar et al., 2011: 42-43; Ramos, 2007-2008: 397-414; 2012;) durante el Pleistoceno Medio-Superior.

Consideramos de gran interés la presencia de productos líticos (lascas, restos de talla y núcleos) en estratigrafía vinculada a construcciones adscritas normativamente al Bronce Final en el

marco de las relaciones sociales y económicas de las sociedades clasista iniciales (Domínguez-Bella et al., 2007; Ramos et al., 1992: 27-44; 1995: 125-148;). Son útiles tallados en sílex de gran diversidad cromática y similares a los documentados en niveles de cabañas sincrónicas, caso de la Plataforma de Peñarrubia, Eras de Peñarrubia y cuenca del río Turón (Ramos et al., 1990: 66-72). Las cabañas, en una de las cimas del cerro, contrastan con las conocidas por la arqueología en todo el área y localizada en los valles (García, 2007: 192-247), donde resulta de interés su relación con las documentadas en la comarca del Guadalteba caso de las Huertas de Peñarrubia (García, 1999: 362-374), Plataforma de Peñarrubia (Medianero et al., 2002: 375-386), Los Castillejos de Teba (García, 1998: 45-84) y en Raja del Boquerón (Ramos et al., 1990: 66-72).

Esta relación en lo espacial y temporal debe tener correspondencia con la articulación territorial desde posiciones de poder y jerarquías entre los denominados centros rectores, aún por definir, y su correspondencia en el establecimiento y crecimiento demográfico en toda la zona en los siglos VIII-VI a.n.e. (García, 2007).

La ocupación posterior documenta, principalmente, un momento monofásico entre los siglos II-I a.n.e., con un muestrario significativo de producciones cerámicas lisas y pintadas cuya tipología, pastas y decoraciones (círculos concéntricos y bandas) sugieren ámbitos domésticos manteniendo vínculo y relaciones territoriales con el interior y litoral.

Significativo es el momento de la ocupación constatada por cuanto abre la puerta a procesos internos de las sociedades ibéricas - indígenas frente al elemento foráneo y dominante como es el romano (Wulff, 2001), en este caso en la comarca del Guadalteba. Estos sustratos conforman al Castellón de Gobantes como uno de los ejes en procesos de la interacción con “lo romano” y en la consideración de éste respecto a lo íbero. De interés resultará las relaciones de poder y control territorial del cerro respecto a otros conocidos, caso de Los Castillejos de Teba (García, 1998: 45-84; Ortuño, 2006: 53-66), Cerro del Almendro (García, 1995: 32-41) y en estrecha relación con las

numerosas construcciones tipo torre (Martínez, 1997: 46; Medianero, 2009; Recio, 1990a: 3-11; 1990b: 3-11;) “Se hace cada vez más necesario afrontar estudios sobre las torres desde una perspectiva integrada, en unidades de análisis marcadas por el *oppidum*” (Ruiz, 2007) no hacen sino incidir en este punto.

La habitabilidad del cerro en época visigoda denota una nueva situación social y económica que remarca la posición visual dominante del yacimiento sobre un espacio vital para las comunicaciones e intercambio comercial como son los valles fluviales (Medianero, 2006a: 501-517).

Perspectivas para la investigación

La intervención en el yacimiento arqueológico del Castellón de Gobantes ha proporcionado una oportunidad a una situación de desidia y olvido que duraba ya dos décadas.

Este enclave, reconocido en la historiografía del siglo XX como uno de los puntos relevantes en la configuración histórica de los grupos sociales desde la Prehistoria Reciente, ha pasado durante veinte años sujeto a despropósitos y continuos ataques. Sólo una decidida apuesta por investigadores de instituciones académicas (Universidades de Málaga y Jaén) y diversas administraciones (Consejería de Cultura, Consorcio Guadalteba y Diputación Provincial de Málaga) posibilitan en la actualidad esta intervención.

Se han cumplido los objetivos marcados por cuanto se tiene un mejor conocimiento de los procesos y afecciones de las estructuras emergentes en el enclave y se aporta nueva información de gran interés para el conocimiento de las diversas ocupaciones humanas. Sin definiciones claras y contundentes cronológicas. Ambos factores son imprescindibles para continuar con el proceso iniciado y consolidar un proceso de investigación que necesariamente marque, entre una de sus

pautas de actuación, la conservación de las estructuras exhumadas, la consolidación de los estudios, y la valorización y difusión social que el Castellón de Gobantes demanda.

Bibliografía de referencia

AMITRANO BRUNO, R. (1986): “La necesidad de unos criterios básicos de actuación para conservar o restaurar nuestro patrimonio”. *Koiné*, 1:14-17.

AMITRANO BRUNO, R. y SAENZ NÁJERA, M. (1986): “La conservación de estructuras al aire libre”. *Koiné*, 2.

ALVAREZ GALINDO, J. I., MARTÍN PÉREZ, A. y GARCÍA CASADO, P.: “Historia de los morteros”. *Boletín Andaluz del Patrimonio Histórico*. Sevilla: IAPH.

AA.VV., (1993): “Prospección arqueológica superficial en yacimientos ibéricos de la cuenca vertiente del río Guadalhorce (Málaga). Zona NW.” *Anuario Arqueológico de Andalucía, 1991*, vol. II: 350-355.

ANTÚNEZ, M. y ALOBOLLADO, A., (1949): “Informe acerca de las características de un embalse en el río Guadalteba. Memoria.” *Obras Públicas. Asesoría Geológica*, inédito.

BENITO DEL POZO, P. (1998): “Patrimonio Industrial y estrategias de desarrollo”. *Ciudades*, 4: 171-178.

BERMEJO BARRERA, J. C. (2006a): *Ciencia, Ideología y Mercado*. Akal.

BERMEJO BARRERA, J. C. (2006b): “Acerca de la crisis del conocimiento histórico y del mercado de los bienes culturales.” *PH Boletín*, 58: 55-59.

CABALLERO MESA, F., (1973): "Neolíticos-Iberos y romanos en la cuenca media del Guadalhorce. Introducción al estudio de cuatro nuevos yacimientos arqueológicos". *Gibraltar*, 25: 195 y ss.

CANTALEJO, P., ESPEJO, M. M., y RAMOS, J., (2006): “Pastores, leñadores y economía de subsistencia durante el neolítico en el entorno de El Chorro (Ardales, Málaga)”. *Patrimonio Guadalteba*, 1: 27-37.

CANTILLO, J.J., MEDIANERO, J., RAMOS, J., CANTALEJO, P., y ESPEJO, M. M., (2012): "Distribución y consumo de moluscos marinos en yacimientos vinculados a sociedades tribales y clasistas iniciales de la comarca del Guadalteba (Málaga)." Póster en la *III Reunión Ibérica de Arqueomalacología en la Península Ibérica*, Universidad de Cádiz, Cádiz.

CARPALLO BAUTISTA, A. (2001): "Las Escuelas-Taller y Casa de Oficios en el ámbito de la documentación". *General de Información y Documentación*, II, 2: 203-229.

CARRERA RAMÍREZ, F. (1993): "La conservación de yacimientos arqueológicos excavados". En Fernández Ibáñez, C. (coord). *Arqueología y Conservación*: 101-114. Excmo. Concello de Xinzo de Limia.

CARRILERO MILLÁN, M. y AGUAYO de HOYOS, P., (1996): "Indígenas en el período orientalizante en Málaga", en Wulff, F., Cruz, G., (eds), *Historia Antigua de Málaga y su Provincia. Actas del I Congreso de Historia Antigua de Málaga*, 1994. Arguval, Málaga, 41 y ss.

CASTAÑEDA FERNÁNDEZ, V., (2008): "El primer poblamiento humano de la Serranía de Ronda y su relación con el Campo de Gibraltar. Una aproximación histórica." *Mainake*, XXX: 331-344.

CRUCES ROLDÁN, C. (2006): "El patrimonio, tejido y destejido." *PH Boletín*, 58: 70.

DE HOZ ONRUBIA, J. (2009): "La conservación del Patrimonio histórico y su contribución al desarrollo social y económico". *AXA. Una revista de Arquitectura y Arte*,:2-15

DOMÍNGUEZ-BELLA, S.; RAMOS, J., CANTALEJO, P., ESPEJO, M. M., CASTAÑEDA, V., y DURANTE, A., (2001): Lithic resources in the prehistoric societies of the III-II millenniums B.C. in the Río Turón Valley (Ardales, Málaga, Spain). *Slovak Geological Magazine*, 7, 4: 319-328.

DOMINGUEZ-BELLA, S., RAMOS MUÑOZ, J., CANTALEJO DUARTE, P. y ESPEJO HERRERÍAS, M. del M., (2007): "Recursos líticos y su gestión para las sociedades clasistas iniciales del río Turón (Ardales, Málaga)". *IV Reunión de trabajo sobre aprovisionamiento de recursos abióticos en la Prehistoria*. Villamartín, Cádiz.

ESPEJO HERRERÍAS, M. M. y CANTALEJO DUARTE, P., (1989): “Análisis espacial e histórico en el valle del río Turón”. *Revista de Arqueología*, 93: 31-37.

ESPEJO HERRERIAS, M. M. y CANTALEJO DUARTE, P., (1991): "Informe sobre las prospecciones arqueológicas realizadas en el valle del río Turón. (Casarabonela-El Burgo). Año 1989". *Anuario Arqueológico de Andalucía*, 1989,II: 81 y ss.

GALBIS Y GINER, V. (2004), “¿Es el Patrimonio un incentivo para el desarrollo? “ *Ars Longa*, 13, 169-173.

GARCÍA ALFONSO, E., (1995): La Antigüedad: origen, desarrollo y disolución de un modelo urbano. En Gacía, E., Martínez, V., y Morgado, A., *El Bajo Guadalteba (Málaga), Espacio y Poblamiento. Una aproximación arqueológica a Teba y su entorno*. CEDMA.

GARCÍA ALFONSO E., (1997): “Puntas de flecha de anzuelo halladas en los Castillejos de Teba.” *Jábega*, 76: 16-24.

GARCÍA ALFONSO, E., (1998): “Los Castillejos de Teba (Málaga). Excavación de 1993. Estratigrafía de los siglos VIII-VI a.C.”. *Mainake*, XV-XVI: 45-84.

GARCIA ALFONSO, E. (1999): “Huertas de Peñarrubia (Campillos, Málaga), un asentamiento del Bronce Final–Hierro Antiguo en el Valle del Guadalteba”. *Anuario Arqueológico de Andalucía*, 1994, III: 362-374.

GARCÍA ALFONSO, E., (2007): “En la orilla de Tartessos. Indígenas y fenicios en tierras malagueñas (siglos XI-VI a. C.). Fundación Málaga.

GARCÍA, E., MORGADO, A., y RONCAL, E., (1995): "Valle del Guadalteba: Impacto fenicio en el hinterland". *Revista de Arqueología*, 165: 32-41.

GARCÍA ALFONSO, E., MARTÍNEZ ENAMORADO, V., MORGADO RODRÍGUEZ, A., y RONCAL LOS ARCOS, M. E., (1997): “El Castellón de Gobantes (Campillos, Málaga). Excavaciones de 1993.” *Anuario Arqueológico de Andalucía*, 1993, III: 503-508.

HERNÁNDEZ, V., JORGE-VILLAR, S., CAPEL FERRÓN, C., MEDIANERO, J., RAMOS,

J., WENIGER, G-C., DOMÍNGUEZ-BELLA, S., LINSTAEDTER, J., CANTALEJO, P., ESPEJO, M. M. y DURÁN VALSERO, J. J., (2012): "Raman spectroscopy analysis of Palaeolithic industry from Guadalteba terrace river, Campillos (Guadalteba county, Southern of Iberian Peninsula)." *Journal of Raman Spectroscopy*, 43: 1651-1657.

HORNOS MATA, F. (1994): "Reflexiones acerca del patrimonio arqueológico inmueble y su conservación". En *Conservación Arqueológica: reflexión y debate sobre teoría y práctica*. Instituto Andaluz del Patrimonio Histórico, Cuaderno III.

JORGE-VILLAR, S., CAPE., C., HERNÁNDEZ, V., MEDIANERO, J., RAMOS, J., WENIGER, G., DOMÍNGUEZ-BELLA, S., LINSTAEDTER, J., CANTALEJO, P. y ESPEJO, M. M., (2011): "Raman spectroscopy analyses of Palaeolithic industry from Guadalteba terrace river, Campillos (Guadalteba county, Southern of Iberian Peninsula)." *Book of abstract: RAA2011*, 6th International Congress on the Application of Raman Spectroscopy in Art and Archaeology: 42-43.

MARTIN CÓRDOBA, E., RECIO RUIZ, A., RAMOS MUÑOZ, J., ESPEJO HERRERÍAS, M. M., y CANTALEJO DUARTE, P., (1989): "Avance al poblamiento del Bronce Final en la cuenca del río Turón y su intersección con el Guadalhorce (Ardales, Málaga)." *Mainake*, XIII-XIV: 51-78.

MARTIN CÓRDOBA, E., RECIO RUIZ, A., RAMOS MUÑOZ, J., ESPEJO HERRERÍAS, M. M. y CANTALEJO DUARTE, P., (2001): "Aproximación al análisis histórico de las comunidades indígenas del Bronce Final en la provincia de Málaga". *Mainake*, XXIII: 173-183.

MARTÍNEZ ENAMORADO, V. (1997): *Un espacio de frontera. Fortalezas Medievales de los Valles del Guadalteba y del Turón*. Universidad de Málaga, 46, fig. III y 146.

MASETTI BITELLI, L. (2002), (coord.): *Arqueología. Restauración y conservación*. Ed. Nerea, Guipúzcoa.

MEDIANERO SOTO, J., (2006): "Parque Guadalteba: la necrópolis de época visigoda en La Plataforma de Peñarrubia. Propuestas a un proceso histórico desconocido. *Mainake*, XXIX: 501-

517.

MEDIANERO SOTO, F. J. (2009): *Turismo y Patrimonio Arqueológico: la comarca del Guadalteba*. Universidad de Málaga. Tesis Doctoral, inédita.

MEDIANERO SOTO, F. J., y CANTALEJO DUARTE, P., (2004): *Notificación de expoliación en el yacimiento arqueológico de El Castellón de Gobantes (Campillos, Málaga)*. Delegación de Cultura de Málaga. Inédito.

MEDIANERO, J., CANTALEJO, P., y ARANDA., A., (2006): “Aproximación al patrimonio troglodítico en la Comarca del Guadalteba”. *Patrimonio Guadalteba*, 1: 69-87.

MEDIANERO, F. J., CANTALEJO, P., MARTÍN, J. A., ESPEJO, M. M., RAMOS, J., y RECIO, A., (2002): “Intervención arqueológica de urgencia en el entorno de La Plataforma de Peñarrubia (Campillos, Málaga).” *Mainake*, XXIV: 375-386.

MEDIANERO, J., RAMOS, J. CANTALEJO, P. y ESPEJO, M. M., (2006): “Parque Guadalteba: desde la pertenencia al territorio hasta su domino y transformación del Paisaje”. *AKROS, la Revista del Museo*, 5: 93-102.

MEDIANERO, J., RAMOS, J., CANTALEJO, P., ESPEJO, M. M., MAURA, R. y DURÁN, J., (2006d): “Grupos de Cazadores–Recolectores en la cuenca baja del río Guadalteba. Zonificación del área y aproximación a sus producciones líticas y contexto social (Parque Guadalteba, Campillos. Málaga).” *Patrimonio Guadalteba*, 1: 9-25.

MEDIANERO, J., RAMOS J., CANTALEJO, P., DURÁN, J.J., WENIGER, G-Ch., DOMÍNGUEZ-BELLA, S., y ESPEJO, M. M., (e.p.): “La ocupación del territorio de la comarca del Guadalteba (Málaga, Sur de España) por sociedades del Pleistoceno”, *Menga*, 3.

MORGADO RODRÍGUEZ, A., (2005): “La Prehistoria: las primeras sociedades”. En García, E., Martínez, V., Morgado: *El Bajo Guadalteba (Málaga)*. *Espacio y poblamiento*, CEDMA.

MOLINOS MOLINOS, M., RISQUEZ CUENCA, C., SERRANO PEÑA, J. L., y MONTILLA PÉREZ, S., (1994): *Un problema de fronteras en la periferia de Tartessos: Las*

Calañas de Marmolejo (Jaén). Universidad de Jaén.

MORENTE DEL MONTE, M. (2006): “El concepto actual del Patrimonio Cultural.” *PH Boletín*, 58: 40-43.

MORET, P. y CHAPA, T., (editores) (2004): *Torres, Atalayas y casas fortificadas. Explotación y control del territorio en Hispania (s.III a. de C. - s.I d. de C.)*. Universidad de Jaén.

ORTUÑO RODRÍGUEZ, E., (2006): “En una encrucijada, ¿Un santuario? Los Castillejos, Teba, Málaga”. *Patrimonio Guadalteba*, 1: 53-66.

PRATS, LI. (2006): “La mercantilización del patrimonio: entre la economía turística y las representaciones identitarias.” *PH Boletín*, 58: 72-80.

RAMOS MUÑOZ, J., (2007-2008): “Novedades en el estudio de los grupos humanos portadores del tecnocomplejo Musteriense-Modo III en la banda atlántica de Cádiz, en el contexto del Estrecho de Gibraltar”. *Veleia*, 24-25: 397-414.

RAMOS MUÑOZ, J., (2012): *EL Estrecho de Gibraltar como puente para las sociedades prehistóricas*. La Serranía.

RAMOS MUÑOZ, J., ESPEJO HERRERÍAS, M., CANTALEJO DUARTE, P. y MARTÍN CÓRDOBA, E. (1990): “Informe sobre las prospecciones arqueológicas superficiales realizadas en el Valle del Turón, término municipal de Ardales (Málaga)”. *Anuario Arqueológico de Andalucía* 1987, II: 66-72.

RAMOS MUÑOZ, J., MARTÍN CÓRDOBA, E., RECIO RUIZ, A., ESPEJO HERRERÍAS, M. M., y CANTALEJO DUARTE, P., (1992): “Puerto de las Atalayas (Ardales, Málaga). Una aldea neolítica al aire libre”. *Bulletí de L'Associació arqueològica de Castelló*, 12: 27-44.

RAMOS MUÑOZ, J., MARTÍN CÓRDOBA, E., ESPEJO HERRERÍAS, M. M., CANTALEJO DUARTE, P. y RECIO RUÍZ, A., (1995): “El poblamiento humano prehistórico del Vº al IIº milenio a.n.e. en la encrucijada de los ríos Turón, Guadalteba y Guadalhorce. El proceso de tribalización”, en Cantalejo et al., (coord.), *Geología y arqueología prehistórica de Ardales y su*

entorno (Málaga), AEQUA-GAC, Ayuntamiento de Ardales.

RAMOS MUÑOZ, J., MARTÍN CÓRDOBA, E., DURÁN VALSERO, J. J., CASTAÑEDA FERNÁNDEZ, V., PÉREZ RODRÍGUEZ, M., y CÁCERES SÁNCHEZ, I., (1997): “La necrópolis colectiva del Cerro de las Aguilillas (Ardales-Campillos, Málaga). Inferencias socioeconómicas.” *Revista Atlántica-Mediterránea de Prehistoria y Arqueología* 1:159-180.

RASCÓN, S. y SÁNCHEZ, A.L. (2000): “Las Escuelas Taller y la formación de profesionales en torno a la Arqueología”. *III Seminari Arqueologia i Ensenyament, Treballs d'Arqueologia*, 6: 91-115.

ROLDÁN HERVÁS, M. y WULFF ALONSO, F., (2001): *Citerior y Ulterior. Las provincias romanas de la era republicana. Historia de España III, Historia Antigua*. Istmo.

RECIO RUIZ A., (1990a): “El poblamiento ibérico en la provincia de Málaga I. Proceso formativo.”. *Jábega*: 68, 3-11.

RECIO RUIZ A., (1990b): “El poblamiento ibérico en la provincia de Málaga. II. Plenitud y baja época”. *Jábega*: 70, 3-11.

RECIO RUIZ, A (1994): “Prospecciones arqueológicas: un modo de aproximación al conocimiento de los procesos de interacción indígenas-fenicios en el Valle del Guadalhorce”. *Mainake*, XV-XVI: 85-88.

RECIO RUIZ A., (1996): “Iberos en Málaga”. En Wulff, F., Cruz, G. (eds) *Historia Antigua de Málaga y su Provincia. Actas del I Congreso de Historia Antigua de Málaga*, 1994, Arguval, Málaga, 59 y ss.

RECIO RUIZ, A., (2000): “Informe arqueológico de Campillos (Málaga)”. *Mainake*, XV-XVI: 197-226.

RECIO RUIZ, A., (2002): “Formaciones sociales ibéricas en Málaga”. *Mainake*, XXIV: 35-81.

RECIO RUIZ, A. y MARTÍN CÓRDOBA, E., (2006): “Ánforas tipo “campamentos

numantinos” en la provincia de Málaga”. *Mainake*, XXVIII: 485-499.

ROMERO GONZALEZ, M., SALAZAR FERNÁNDEZ, J., MORENO CANTARERO, J. C. y MEDIANERO SOTO, J., (2004): *Los Gaitanes/El Chorro. Guía de Turismo Natural*. Aneax ediciones.

RUIZ, A., y MOLINOS, M., (2007): *Iberos en Jaén*. Universidad de Jaén.

VALLESPÍ PÉREZ, E. (1986): “El Paleolítico inferior y medio en Andalucía”. *Homenaje a Luis Siret (1934-1984)*, Consejería de Cultura. Junta de Andalucía, Sevilla, 59-66.

VALLESPÍ PÉREZ, E. (1992): “Las industrias achelenses de Andalucía: Ordenación y comentarios”, *Spal* 1: 61-78.

Borrador / Preprint



Lámina I. EL Castellón de Gobantes (arriba) y Espolón del Guadalhorce (abajo)



Lámina II. Sondeo Guadalteba 1



Lámina 1. Lámina III. Sondeo Guadalhorce 1