

ANUARIO ARQUEOLÓGICO DE ANDALUCÍA

2010

BORRADOR / DOCUMENTO PRE-PRINT

Excavación Arqueológica Preventiva en el solar nº 10 de la calle Juan de Ortega, Carmona (Sevilla).

Juan Manuel Román Rodríguez.
Trinidad Gómez Saucedo.

Resumen¹: Se exponen a continuación los resultados de la intervención arqueológica preventiva realizada en el solar nº 10 de la calle Juan de Ortega en Carmona. Este solar presenta unas dimensiones muy reducidas, por lo que la superficie sondeada durante la intervención arqueológica fue pequeña. Durante la excavación se documentaron capas de vertidos protohistóricos, estructuras pertenecientes a dos edificaciones romanas, una de época republicana y otra altoimperial, varias fosas sépticas de cronología almohade y estructuras relacionadas con el edificio, construido en época moderna, que ocupaba el solar.

Abstract: Outlined below the results of the preventive archaeological excavation carried out in the lot No. 10 of Juan de Ortega Street in Carmona (Sevilla). This plot shows a very small, so that the surface probed during the archaeological intervention was small. During excavation discharges were documented protohistoric layers, structures belonging to two Roman buildings, one Republican and one High Roman Empire time, several septic tanks from Almohad period and related structures of the modern times building, which occupied the site.

Identificación, localización y dimensiones del solar.

La parcela se encuentra clasificada como suelo urbano consolidado según el Plan Especial de Protección del Patrimonio Histórico de Carmona aprobado el 19 de agosto de 2009. El solar, que tiene unas dimensiones de 251,22 m², se localiza intramuros, en la Collación histórica de San Blas. Abre su fachada a la misma calle Juan de Ortega, compartiendo medianera a norte y a sur. Su fachada trasera se asoma al escarpe del alcor, lindando con un pequeño tramo de camino que correría paralelo a la muralla. El resto del camino se ha perdido como consecuencia del desplome continuado del escarpe. Presenta una planta irregular producto de su segregación del inmueble vecino por el norte en algún momento indeterminado, probablemente en época contemporánea. En los muros medianeros septentrionales se identifican hasta tres puertas tapiadas que estuvieron en uso previamente a la segregación del solar. La fachada del edificio tiene una anchura de sólo 4,38 m, encontrándose casi todo ese espacio ocupado por la puerta principal. Tras la puerta, ya en el interior del inmueble, se encuentra un primer espacio estrecho

¹ El presente trabajo se ha desarrollado como actividad del Grupo de Investigación HUM-650 (Consejería de Ciencia e Innovación de la Junta de Andalucía).

y alargado de 10 metros de largo por 4 metros de anchura. Este pasillo desemboca en una zona algo más amplia y de tendencia rectangular, de unas dimensiones aproximadas de 15 por 11 metros. El extremo oriental de este espacio limita directamente con el escarpe del Alcor, sobre la vaguada del arroyo Arbolón, habiéndose perdido terreno en esta parte del solar debido a los derrumbes que se producen en esta zona. En la zona central del solar se encuentra un pozo de agua, que según la tipología de su brocal podría ser de época islámica. Según se pudo comprobar este pozo se construyó reaprovechando una antigua cisterna romana, cuyo fondo fue perforado hasta alcanzar el nivel freático. Durante la intervención sólo se excavó un cimiento asociado al edificio demolido, cuyos materiales parecen datar la construcción durante el siglo XVII.

Identificación Catastral del solar:

Parcela: 07
Manzana: 70.11.4

Las coordenadas de localización espacial de la cuadrícula excavada a partir del plano catastral son:

X: 266778.7652
Y: 4151116.6621
Radio: 2.5 m.

El proyecto arquitectónico plantea la construcción de una vivienda unifamiliar en torno a un patio central. La cimentación proyectada consiste en una losa de hormigón armado reforzada por una estructura de hierro en emparrillado.

Insertar Figura 1.

Equipo y financiación.

La excavación fue dirigida por Trinidad Gómez Saucedo y Juan Manuel Román Rodríguez, arqueólogos adscritos al Ayuntamiento de Carmona. El personal necesario para los trabajos de campo, tanto técnicos como operarios, fue contratado por el Ayuntamiento de Carmona. El Ayuntamiento también financió los costes de la elaboración de la Memoria Preliminar, el estudio de los materiales, la realización de la planimetría y la elaboración de la Memoria Definitiva². El material fungible necesario (herramientas, bolsas, fotografía, papelería, embalaje...) ha sido aportado por el Ayuntamiento de su presupuesto ordinario destinado al Servicio de Arqueología, por lo es difícil precisar su cuantía. El material inventariable (topografía, informática, etc.) pertenece también a la dotación actual del Servicio.

Contexto histórico del inmueble.

² GÓMEZ SAUCEDO, María Trinidad; ROMÁN RODRÍGUEZ, Juan Manuel; *Excavación Arqueológica Preventiva en el solar nº 10 de la calle Juan de Ortega, Carmona (Sevilla), Memoria Final*. En Delegación de Cultura de la Junta de Andalucía y en Museo de la Ciudad de Carmona. 2012.

Las excavaciones efectuadas en este área han permitido registrar potentes estratigrafías que comprenden el arco cronológico que se desarrolla entre al menos la Edad del Bronce y la actualidad. En esta zona se define la primera implantación de carácter urbano en Carmona, datada en torno al 800 a. C. La ciudad romana se levantó sobre el antiguo núcleo urbano orientalizante y turdetano, que, progresivamente, se iría expandiendo hacia el sur y el este hasta llegar a ocupar por completo la meseta sobre la que se asienta.

En 1992, durante la rehabilitación de la casa palacio del Marqués de Saltillo³ se excavaron diversas estancias cuya construcción se fechó en el siglo VII a.C. De los rellenos sedimentados sobre los pavimentos se recuperaron restos de un espléndido ajuar ritual orientalizante. A treinta metros al noreste de Saltillo, en el solar nº 20 de la calle Diego Navarro⁴, se realizó una excavación donde se documentaron niveles coetáneos a los de Saltillo y se pudo agotar la estratigrafía, datándose los primeros momentos de ocupación durante la fase final de la Edad del Bronce. En los solares nº 15⁵ y 38⁶ de la calle Diego Navarro también se registraron estructuras protohistóricas, que, en el primer caso, se asocian a actividades metalúrgicas de época turdetana y, en el segundo, a viviendas tartésicas y turdetanas. En los solares número 43⁷, 27⁸ y 51⁹ de la calle San Teodomiro se realizaron excavaciones en la que se exhumaron parte de edificaciones domésticas de época tartésica y turdetana. En la misma calle Juan de Ortega, se han excavado los solares número 24¹⁰, donde se registraron viviendas turdetanas, y el número 12, donde, debido a la buena conservación de las estructuras altoimperiales, no fue posible alcanzar niveles más antiguos. Algo más al sur, en la Plazuela Lasso¹¹, se registraron una serie de hornos alfareros que fueron fechados en torno al siglo III a. C.

³ BELÉN DEAMOS, María; ANGLADA CURADO, Rocío; ESCACENA CARRASCO, José Luis; JIMÉNEZ HERNÁNDEZ, Alejandro; LINEROS ROMERO, Ricardo; RODRÍGUEZ RODRÍGUEZ, Isabel: *Arqueología en Carmona (Sevilla). Excavaciones en la Casa-Palacio del Marqués de Saltillo*. Consejería de Cultura de la Junta de Andalucía. Sevilla 1997.

⁴ -ROMÁN RODRÍGUEZ, Juan Manuel; BELÉN DEAMOS, María: *Fenicios en Carmona: Novedades Arqueológicas*. En *El nacimiento de la ciudad: La Carmona Protohistórica*. Actas del V Congreso de Historia de Carmona, Pág. 479-510. Editan Universidad de Sevilla y Delegación de Cultura y Patrimonio del Ayuntamiento de Carmona. Carmona 2007.

-ROMÁN RODRÍGUEZ, Juan Manuel; VÁZQUEZ PAZ, Jacobo: *Carmona tartésica: Excavaciones arqueológicas de Urgencia en el solar nº 20 de la calle Diego Navarro de Carmona (Sevilla)*. En *Anuario Arqueológico de Andalucía 2004.2*. Ed. Consejería de Cultura de la Junta de Andalucía.

⁵ ANGLADA CURADO, Rocío; LINEROS ROMERO, Ricardo; ROMÁN RODRÍGUEZ, Juan Manuel; *Excavación Arqueológica Preventiva en el solar nº 1 de la calle Diego Navarro, Carmona (Sevilla)*. En *Anuario Arqueológico de Andalucía 2005*. Edita Consejería de Cultura de la Junta de Andalucía.

⁶ GÓMEZ SAUCEDO, María Trinidad; *Excavaciones Arqueológicas en calle Diego Navarro nº 30 de Carmona (Sevilla)*. En *Anuario Arqueológico de Andalucía 2004.1*. Edita Consejería de Cultura de la Junta de Andalucía.

⁷ GÓMEZ SAUCEDO, María Trinidad; *Excavación Arqueológica de Urgencia en el solar nº 43 de la calle San Teodomiro*. Informe Preliminar. Delegación de Cultura de la Junta de Andalucía y Museo de la Ciudad de Carmona. Inédito (2001).

⁸ ROMÁN RODRÍGUEZ, Juan Manuel; BELÉN DEAMOS, María: *Intervención Arqueológica Preventiva en el solar nº 27 de la calle San Teodomiro, Carmona (Sevilla)*. En *Anuario Arqueológico de Andalucía 2009*. Edita Consejería de Cultura de la Junta de Andalucía. (E. P.).

⁹ ROMÁN RODRÍGUEZ, Juan Manuel; VÁZQUEZ PAZ, Jacobo; *Estructuras prerromanas en el barrio de San Blas: I. A. U. en el solar nº 51 de la calle San Teodomiro de Carmona (Sevilla)*. En *Anuario Arqueológico de Andalucía 2003*. Ed. Consejería de Cultura de la Junta de Andalucía.

¹⁰ GÓMEZ SAUCEDO, María Trinidad; *Intervención Arqueológica Preventiva en el solar nº 24 de la calle Juan de Ortega nº 24 de Carmona (Sevilla)*. En *Anuario Arqueológico de Andalucía 2003*. Edita Consejería de Cultura de la Junta de Andalucía.

¹¹ RODRÍGUEZ RODRÍGUEZ, Isabel.; *Las áreas artesanales: los alfares*. En *Carmona Romana*. Actas del II Congreso de Historia de Carmona. Págs. 294-311. Editan Universidad de Sevilla y Delegación de Cultura y Patrimonio del Ayuntamiento de Carmona. Carmona 2001.

Estos hornos, junto a los mencionados restos asociados a actividades metalúrgicas localizados en el nº 1 de la calle Diego Navarro, parecen evidenciar la existencia de un área artesanal localizada en el límite sureste de la ciudad y que debió estar en uso, al menos, entre los siglos III y II a. C. Esta área artesanal se ubicaba muy próxima al solar donde se ha efectuado la presente excavación.

Insertar Lámina 1

Hasta el momento, son pocas las excavaciones realizadas en Carmona donde se han exhumado contextos de época romana republicana. Entre estas excavaciones, que en su mayoría se localizan en el barrio de San Blas, se encontrarían las realizadas en los solares nº 1 de la calle Torre del Oro, nº 1 de la calle Diego Navarro, nº 27 de la calle San Teodomiro y bajo el Colegio de San Blas. Los niveles más antiguos alcanzados en la presente excavación se han fechado en época republicana y corresponden a varios muros y capas de sedimentos. Sobre las estructuras republicanas se levantaron las altoimperiales, con sólo un grado de diferencia en la orientación de los muros de ambas fases (64º republicana y 63º altoimperial). Aunque son pocos los contextos republicanos documentados en las distintas excavaciones, parece que la mayoría de las estructuras se encuentran orientadas entre 50 y 70 grados, lo que quizás pueda ser indicio de un primer urbanismo hipodámico.

A partir del cambio de Era, sobre todo entre los siglos I y II d. C., la ciudad experimentó un importante crecimiento hacia el sur y el este, ocupando, por primera vez en toda su extensión, la meseta sobre la que se asienta¹². Esta expansión urbanística siguió un patrón ortogonal que se refleja en la coincidencia de las orientaciones que presentan las estructuras altoimperiales documentadas en casi toda la ciudad. Aunque hasta hace poco tiempo se pensaba que este trazado hipodámico sólo afectó al área de nueva expansión, excavaciones recientes, como las realizadas en Torre del Oro nº 1, en los números 27 y 51 de San Teodomiro o Diego Navarro nº 1, parecen evidenciar que también existió un urbanismo ortogonal en la zona antigua de la ciudad. Aunque la mayoría de las edificaciones altoimperiales excavada en el área de San Blas se identifican como de carácter doméstico, también se han localizado otros tipos de construcciones como un *horreum publicum*¹³, una calle y unas termas en el inmueble adyacente por el norte¹⁴ y, algo más al oeste, un área alfarera¹⁵. Durante época imperial también se colmató, intencionalmente y con fines urbanísticos¹⁶, buena parte de la vaguada del Arbolón, que hasta

¹² LINEROS ROMERO, Ricardo; *Urbanismo romano de Carmona I*. En CAREL, Revista de Estudios Locales, nº 3. Carmona 2005.

¹³ ROMÁN RODRÍGUEZ, Juan Manuel; *El almacenamiento de grano en Carmona; el horreum de San Blas*. En *Carmona Romana*, Actas del II Congreso de Historia de Carmona. Edita Universidad de Sevilla y Ayuntamiento de Carmona. Carmona, 2001.

¹⁴ ANGLADA CURADO, Rocío; RODRÍGUEZ RODRÍGUEZ, Isabel.; *Informe Preliminar de las excavaciones de la calle Juan de Ortega 12*. 2010. Inédito. Delegación de Cultura de la Junta de Andalucía y Museo de la Ciudad de Carmona.

¹⁵ RODRÍGUEZ RODRÍGUEZ, Isabel.; *Las áreas artesanales...*

¹⁶ LINEROS ROMERO, Ricardo; ROMÁN RODRÍGUEZ, Juan Manuel; *La gestión de los residuos urbanos en Hispania romana: Carmo*. En actas de la Reunión científica: La gestión de los residuos urbanos en Hispania romana. Homenaje a Xavier Dupré, *in memoriam*. CSIC Mérida 2011. Coordinadores: J. A. Remolá, J. Acero.

entonces había limitado la ciudad por el sureste. En las paredes de un pozo moderno registrado en la presente excavación se han observado capas de vertidos turdetanas, seccionadas por el pozo, que parecen corresponder a una primera fase de uso de la vaguada como vertedero.

Para época medieval este sector se comporta arqueológicamente igual que la mayor parte de la ciudad: se registran numerosas infraestructuras, principalmente fosas sépticas, pero no se conservan restos de las estructuras emergentes ni de los niveles de suelo o las superficies históricas. Esto se debe a que, sobre todo en época moderna, se realizaron rebajes y desmontes del terreno con fines urbanísticos y constructivos que provocaron la destrucción de la mayor parte de las estructuras medievales. Al menos durante buena parte del siglo XIV, la aljama judía se localizó en este sector de la ciudad, que aún es conocido como La Judería. La Iglesia de San Blas fue construida durante el reinado de Pedro I, al parecer, aprovechando el solar de una antigua sinagoga. Durante la excavación se han documentado varias fosas sépticas que han sido fechadas, a partir de los materiales procedentes de las capas de vertidos que las colmataban, durante la fase Almohade.

En época moderna se construyeron la mayoría de las edificaciones antiguas que hoy encontramos en el barrio de San Blas. A pesar de las numerosas modificaciones realizadas a lo largo del tiempo, muchas de las viviendas conservan aún elementos arquitectónicos mudéjares. Parece que la construcción de buena parte de estos edificios podría fecharse en torno al siglo XVI, coincidiendo con la de otros muchos en toda la ciudad. Quizás, el hecho de que sean muy escasas las construcciones previas a esa centuria y que fue entonces cuando se levantaron la mayoría de las conservadas, podría estar relacionada con el Terremoto de Carmona en 1504 que arrasó buena parte del antiguo caserío. Es probable que, también coincidiendo con este episodio, se llevaran a cabo los grandes rebajes que, con fines urbanísticos, nivelaron grandes extensiones del espacio intramuros. Sobre la superficie resultante de estos rebajes, que fueron los responsables de la destrucción de la mayor parte de la estratigrafía medieval y, en menor medida, romana y turdetana, se levantaron los nuevos edificios al estilo mudéjar.

Insertar Figura 2

Metodología.

Previamente a la intervención se recopilaron los datos bibliográficos, topográficos y urbanísticos, vinculados a la evolución histórica del solar, de éste en particular y de la zona en que se sitúa en general. Con especial interés, se revisaron los datos obtenidos en las excavaciones realizadas en los solares de las calles Juan de Ortega nº 12 y 24, Casa del Marqués de Saltillo, Diego Navarro números 1, 20 y 38, Huerto de las Descalzas y Plazuela Lasso.

El inmueble se encuentra en la parte norte del Casco Antiguo de Carmona, sobre el escarpe occidental de la pronunciada vaguada abierta por el arroyo Arbolón sobre el alcor. Los continuos procesos erosivos del arroyo, a lo que se suma que la roca se asienta sobre arcillas o margas, han provocado

desde antiguo la pérdida progresiva, por desplomes, de la cornisa. Recientemente, en diciembre del año 2003, se produjo el último derrumbe del terreno, que provocó, además de daños en algunas de las viviendas que se asientan sobre la cornisa, la pérdida de un pequeño tramo de la muralla islámica junto al Colegio de San Blas. Posteriormente se realizaron obras para la consolidación del escarpe en esta zona, manteniéndose hasta la fecha sin nuevos problemas de desprendimientos. Por ello, desconocemos cuanta superficie de terreno se ha perdido desde la primera ocupación humana en este punto y la distancia a la que se encontró la muralla del solar actual. Se desconoce también la profundidad a la que se encuentra en este punto la roca base, pues ni en la presente intervención ni en las efectuadas en las inmediaciones pudo alcanzarse la cota del alcor.

Las reducidas dimensiones del solar así como su planta irregular limitaban bastante la superficie del corte arqueológico y la profundidad que podría alcanzarse en el mismo. Además, la proximidad de la inestable cornisa del alcor implicaba que habría que dejar un margen de seguridad de unos 8 m hasta el escarpe, lo que limitaba aún más la superficie a excavar. Por último, el mal estado de los muros medianeros, especialmente al norte y al oeste, hacían necesario el distanciamiento del corte con respecto a los mismos. Debido a estas limitaciones previas, sólo se pudo plantear una cuadrícula de reducidas dimensiones en la parte central del solar, en la que, por motivos de seguridad, no podría profundizarse a más de dos metros con respecto a la cota de suelo actual. Este corte, denominado **cuadrícula A**, tenía una superficie de 4 x 3 metros, orientándose sus lados menores a 58°. Durante la excavación, se practicó una ampliación de 1 X 1 metros hacia el oeste en la parte central del perfil occidental de la cuadrícula, con el fin de documentar y extraer una tubería de plomo romana localizada en ese sector y que se perdía fuera de los límites de la cuadrícula.

Durante los trabajos de campo, además de niveles modernos y medievales se exhumaron estructuras romanas tanto altoimperiales como republicanas, siendo estas últimas las más antiguas que se pudieron alcanzar en la cuadrícula. Debido a las reducidas dimensiones del corte en ningún punto se pudo excavar hasta agotar la estratigrafía, ni alcanzar niveles prerromanos. Sin embargo, en la esquina noroeste del mismo se descubrió un profundo pozo, de cronología moderna y funcionalidad indeterminada, que había sido sellado en su parte superior con losas de piedra quedando su interior hueco. El pozo, que alcanzaba más de 5 metros de profundidad, había perforado el sustrato arqueológico previo, ofreciendo la oportunidad de comprobar visualmente en sus paredes parte de la estratigrafía que no había podido ser sondeada durante la excavación. Por ello, y tras tomar las medidas de seguridad oportunas, se optó por bajar al interior de la infraestructura. Una vez dentro se comprobó que existía una estratigrafía protohistórica que alcanzaba más de cuatro metros de espesor, a la que se le superponían los niveles romanos. Las capas de sedimentos protohistóricos contenían abundante cerámica turdetana, restos óseos y fragmentos de adobes. No se observaban estructuras como pavimentos o muros seccionados por el pozo, sólo capas de tierra y carbones que se habían depositado con inclinación de oeste a este. Aunque la superficie registrada es pequeña, es probable que en este punto

existiese una vaguada natural o una depresión en el terreno que desembocaba directamente en el escarpe del alcor y que fue colmatada durante época protohistórica, al ser usada como vertedero. Posiblemente, esta depresión de la roca base corresponda al comienzo de la vaguada del Arbolón por su lado noroeste.

El Punto 0 general de la excavación se situó a **228,10** metros sobre el nivel del mar, referencia obtenida a partir de la cota más próxima al solar, en la calle Juan de Ortega, reflejada en el plano catastral de Carmona.

En los trabajos de excavación e interpretación se han utilizado los principios del método Harris¹⁷. Los datos extraídos durante la intervención se recogieron en fichas de excavación FEX/v87¹⁸, diseñadas para tal efecto, y que tienen como principal ventaja la objetivización de los conceptos descriptivos que permiten poner en relación unas unidades de estratificación con otras, además de su inclusión en un sistema general de registro destinado a la conservación y tratamiento de la información arqueológica.

Todas las orientaciones obtenidas durante la excavación se tomaron a partir del norte magnético. La fecha de referencia para el cálculo de la declinación magnética es el día 5 de abril de 2010.

La planimetría (perfiles, plantas y secciones) fue levantada en campo a escala 1:20. Posteriormente, los planos se escanearon y digitalizaron en formato *Autocad*, preparándose tanto a nivel general como por fases históricas. El registro fotográfico de la excavación fue realizado en formato digital.

Insertar Figura 3

Análisis de la información arqueológica.

Se describirá a continuación la secuencia estratigráfica registrada durante la excavación por períodos históricos. En el apartado siguiente se describen las unidades estratigráficas individualmente.

Época Protohistórica.

Aunque en esta zona de Carmona se registran estratigrafías que arrancan desde la Edad del Bronce, las limitaciones de espacio en el solar, la proximidad del escarpe del Alcor y el mal estado de los muros medianeros, hicieron que no fuese posible profundizar hasta alcanzar los contextos más antiguos. La profundidad máxima alcanzada fue de aproximadamente 2 m con respecto a la cota de superficie actual del solar. Hasta esa cota la mayor parte de la estratigrafía corresponde a fosas sépticas medievales y a los niveles romanos, tanto republicanos como altoimperiales.

¹⁷ HARRIS, Edward; *Principios de Estratigrafía Arqueológica*. Edit. Crítica. Barcelona 1991.

¹⁸ El modelo de FEX (ficha de excavación) utilizado, fue diseñado por Ricardo Lineros y desarrollado por el equipo de Arqueología Urbana municipal de Carmona.

Insertar Figura 4

Si bien, en la cuadrícula no fue posible alcanzar los niveles protohistóricos, bajo la esquina noroeste del corte se descubrió un pozo (UE-53) de época moderna que alcanzaba unos cinco metros de profundidad y que no se encontraba colmatado. La parte superior del pozo había sido sellada con losas de piedra quedando hueco el interior del mismo. Una vez retiradas las losas se pudo acceder al interior de la estructura, donde se comprobó que la excavación del pozo había seccionado un paquete estratigráfico protohistórico de más de cuatro metros de espesor. Por motivos de seguridad, no se excavaron las paredes interiores del pozo, sólo se levantó un croquis a escala de la estratigrafía (Fig.4) y se recogieron algunas muestras de cerámica de cada una de las capas que pudieron identificarse. La capa más antigua y profunda era de color amarillento y textura arcillosa, con abundantes restos de adobes y piedras. Sobre la capa de arcilla se superponía un paquete de capas de vertidos, de unos 3,5 m de espesor, que contenían abundantes materiales, principalmente cerámica, restos óseos de fauna consumida y fragmentos de adobes. En la parte central de este paquete se identificaban varias capas superpuestas de carbones de escaso espesor (Lám.2). En conjunto, los sedimentos presentaban un acusado buzamiento en sentido oeste-este, en dirección al escarpe del alcor. En ningún punto se observaban estructuras, como pavimentos o muros seccionados por el corte del pozo. En algunas de las excavaciones realizadas en las proximidades, como las del nº 20 de la calle Diego Navarro o en la casa del Marqués de Saltillo que se localizan a unos 80 metros lineales hacia el oeste, en un pozo de estas características se hubieran observado seccionados gran cantidad de muros y pavimentos superpuestos de época tartésica y turdetana. En estas excavaciones, también se constató como la roca base afloraba a una cota más superficial que en la actual, donde no fue posible alcanzarla. Según la estratigrafía registrada en las paredes del pozo, la roca base debe encontrarse como mínimo a más de cinco metros con respecto a la cota de superficie actual, lo que supone una importante caída del alcor en este punto. Este desnivel, salvo que exista un corte artificial cuyos límites desconocemos, podría corresponder a la existencia de una depresión en el terreno natural, o, posiblemente, al comienzo de la ladera de la gran vaguada del Arbolón que se desarrollaría, en sentido suroeste-nordeste, hacia el interior de la meseta sobre la que se asienta la ciudad. Según se observa en las capas de sedimentos seccionados por el pozo moderno, parece que, en este punto, el desnivel se rellenó con vertidos de escombros. Estos vertidos, que en conjunto alcanzan como mínimo cuatro metros de espesor, se depositaron desde el oeste en dirección al escarpe del alcor que se encuentra actualmente sólo a unos metros hacia el este. Por ello, y aunque con las reservas lógicas debidas a la escasa superficie documentada, parece que la depresión del terreno fue utilizada como vertedero o escombrera sin que existan indicios, al menos a la profundidad registrada, que atestigüen una ocupación habitacional anterior a época romana. La cerámica que quedaba al descubierto en el corte parece indicar que en su mayor parte, los vertidos se depositaron durante época turdetana. En la capa de arcilla más profunda apenas se encontró cerámica, por lo que no fue posible determinar si su deposición data de época tartésica o turdetana. En los vertidos que se le superpusieron, la mayor parte de la cerámica asociada fue realizada a torno y, en muchos casos, decorada con

bandas de pintura de tonos rojizos. Los fragmentos de cerámica fabricada a mano que se observaban en estos contextos eran escasos. Sobre las capas más superficiales de estos vertidos se construyeron, ya en época romana, las estructuras correspondientes a los contextos que sí pudieron excavarse en el corte arqueológico.

Insertar Lámina 2

Época Romana Republicana.

Los niveles más antiguos alcanzados en la cuadrícula A corresponden a una edificación de época romana republicana, de la que sólo pudieron documentarse dos muros (UU.EE.-46/47 y 55), un tambor de columna (UE-48) y varias capas de escombros generadas durante su fase de derrumbe (UU.EE.-40, 41, 42, 50, 56). Los muros exhumados se encontraban muy destruidos, tanto por la afección de numerosas fosas sépticas medievales como por la construcción del edificio altoimperial que se les superpuso. Además, la superficie registrada fue muy reducida y no se pudieron alcanzar las cotas de los suelos asociados a estos paramentos. Entre los escasos materiales recuperados en estos contextos, donde predomina la cerámica de tradición turdetana, se encuentran algunos fragmentos de cerámica campaniense y de paredes finas, que fecharían la fase de abandono de la edificación durante el siglo I a. C.

Insertar Figura 5

Los dos muros documentados de esta fase se trababan perpendicularmente en la zona central de la cuadrícula, presentando el UE-55 una orientación de 64° y el UU. EE.-46/47 una orientación de 154° . Éste último muro había sido seccionado por la fosa séptica medieval UE-30, quedando un tramo al norte (UE-47) y otro algo más al sur (UE-46). Los paramentos fueron contruidos con piedra local, trabada con barro y ripio y, según la composición de las capas de derrumbe, debieron soportar alzados de adobe o tapial. Adosado a la cara oeste del muro UE-47 se localizó el tambor de un fuste de columna (UE-48) dispuesto verticalmente aunque sin superponerse a ninguna basa. Su localización junto al muro parece indicar que no debió ser esa su ubicación original, siendo posible que esta pieza fuese desplazada durante la fase de abandono de la edificación. El tambor, tallado en calcarenita, tenía unas dimensiones de 0,43 m de diámetro por 0,35 m de altura.

Las capas de sedimentos (UU.EE.-40, 41, 42, 49 y 56) que se superponían a los muros se generaron durante los procesos de abandono y derrumbe de la edificación. Estas capas se componen en su mayor parte de tierra arcillosa de color amarillento procedente del desplome de la parte superior de los muros, cuyos alzados debieron estar contruidos de adobe o tapial.

Insertar Lámina 3

Época romana imperial.

Directamente sobre los niveles romanos republicanos se superponían los del período altoimperial, que, al igual que los anteriores, se encontraban muy destruidos por la afección de numerosas fosas sépticas de época islámica además de por el rebaje del terreno previo a la construcción del edificio moderno que ocupaba el solar. Pudieron identificarse varias estructuras pertenecientes a una edificación, aunque la escasa superficie documentada de las mismas junto al alto grado de destrucción que presentaban, dificultan la interpretación funcional del edificio. Probablemente, al encontrarse dentro del núcleo urbano de época altoimperial y por las características y dimensiones de las estructuras, el edificio corresponda a una vivienda. Las estructuras exhumadas corresponden a tres muros (UU. EE.-35, 44 y 45), parte de dos pavimentos de tierra apisonada (UU. EE.-32/54 y 38/39) y cuatro conducciones de agua, dos de ellas dentro de la cuadrícula (UU. EE.-34 y 43/58/59) y otras dos registradas parcialmente tras la ampliación del sector central del corte hacia el oeste. También pudo comprobarse que el pozo de agua de la vivienda demolida, localizado en la zona central del solar a escasos centímetros al oeste de la cuadrícula, reaprovechaba una antigua cisterna romana. Para ello se había perforado el fondo del aljibe hasta alcanzar el nivel freático y se había recrecido con una rosca de mampostería el tramo superior de la infraestructura, desde la cota donde esta se encontraba tallada en la roca hasta la superficie, donde se ubicó un brocal de cerámica. Desde el exterior del pozo podía reconocerse el revestimiento hidráulico de *opus signinum* que impermeabilizaba las paredes de la cisterna, así como una de sus galerías, que se abría en dirección sur. La tipología de este aljibe es la más frecuente para los documentados en Carmona de época altoimperial, que consta de un pozo cilíndrico y un número variable de galerías abiertas en la parte más baja y destinadas a aumentar la capacidad del depósito. Dos de las canalizaciones registradas durante la excavación, por su dirección y pendiente, parecen estar relacionadas con la cisterna. Una de ellas, de plomo (UE-58), conduciría el agua al interior de la infraestructura, la segunda, una atarjea de ladrillo y tégulas, situada a una cota superior y con pendiente contraria a la de la anterior, podría ser para el rebosadero del aljibe una vez que se hubiese agotado su capacidad. Esta última canalización, vierte al interior de otra atarjea de mayor tamaño, que, por su dirección podría desembocar en el alcantarillado que debió existir bajo la calle documentada en el solar adyacente por el norte. También se excavaron varias capas de sedimentos asociadas tanto a los niveles constructivos del edificio como a los de abandono.

Insertar Figura 6

En el sector suroeste de la cuadrícula se localizó un tramo de muro (UE-35) seccionado en sus extremos por sendas fosas sépticas medievales. Éste, orientado en sentido norte-sur (154°), tenía una longitud de 1.70 m por una anchura de 0.40 m y una altura máxima conservada de unos 0.40 m. Para su construcción se dispuso una hilada de piedras planas sobre la que se levantó el muro empleando la técnica del encofrado o tapial. El material empleado era tierra amarillenta con bajo contenido en cal. En las caras del paramento se dispusieron, durante el proceso de encofrado, grandes fragmentos de tégulas

dispuestas verticalmente que protegían y regularizaban la superficie de las paredes. Sobre estas tégulas se dispuso una capa de argamasa, de cal y arena anaranjada, de grosor variable llegando a alcanzar en algunos puntos un espesor de 5 cm y en otros menos de 1 cm. Una vez regularizada la superficie se aplicó un enlucido de cal de color blanco en ambas caras del muro. En las capas de derrumbe adyacentes a este paramento se recuperaron numerosos fragmentos de enlucido de color rojo, lo que podría indicar que la zona inferior del paramento era de color blanco y la superior rojo.

Insertar Lámina 4

En su extremo septentrional, el muro UE-35 debió formar esquina con otro paramento (UE-45) que discurría de forma perpendicular al anterior (64°). Esta estructura se encontraba casi totalmente arrasada por las fosas sépticas islámicas, quedando sólo parte de su base de mampostería. El muro se superponía directamente sobre el muro de la fase republicana UE-55, que discurría con casi idéntico trazado.

Bajo el perfil norte de la cuadrícula se localizó otra estructura (UE-44), posiblemente un muro de mampostería, con losas de piedra en su parte superior, aunque al encontrarse en su mayor parte fuera del área excavada sólo pudo documentarse muy parcialmente. La parte inferior de la estructura se encajaba en la zanja UE-57.

Justo en la base de la esquina que formaron los muros UU.EE.-35 y 45 se encontró un recipiente de cerámica (UE-34) conservado *in situ*, de cuya base, perforada lateralmente, arrancaba un tubo de desagüe (Lám.5). Este tubo encajaba en otro que se perdía bajo el perfil de la cuadrícula, presentando ambos pendientes hacia el oeste. La parte del recipiente que se adosaba directamente al muro UE-35 había sido cubierta con la misma argamasa que regularizaba la cara occidental del paramento, por lo que su colocación debió ser coetánea al enlucido. Los tubos cerámicos, tanto el perteneciente al mismo recipiente como el que le sigue, se protegieron con una cubierta de fragmentos de ladrillos, piedras y tégulas. Si bien, no se descarta que el recipiente cerámico corresponda a una letrina, el diámetro de la perforación lateral en su base parece demasiado pequeño para el paso de residuos sólidos. Quizás se trate de un recipiente destinado a recoger el agua de lluvia procedente de las cubiertas de la edificación y conducir las al alcantarillado del edificio. Tras la ampliación realizada en el sector oeste de la cuadrícula pudo documentarse parcialmente la atarjea donde vertía la estructura anterior. Otro tramo de la misma canalización podía observarse al haber sido seccionado por el pozo moderno (UE-53) localizado en la esquina noroeste de la cuadrícula. El trazado de esta infraestructura se encontraba orientado aproximadamente a 120°, con pendiente hacia el norte. Para su construcción se emplearon fragmentos de tégulas en la base del caño, ladrillos para las paredes laterales y piedras planas y tégulas para su cubierta adintelada. El interior del caño tenía una sección de unos 20 cm. de altura por 20 cm. de anchura. Según su orientación dimensiones y la dirección de su pendiente, es probable que esta atarjea fuese uno de los desagües principales de la edificación y que vertiese en la supuesta cloaca que debe existir bajo la calzada romana descubierta en el inmueble

vecino (calle Juan de Ortega nº 12) y cuya orientación es perpendicular a la infraestructura. También en la ampliación occidental del corte, se documentó muy parcialmente otra atarjea que desaguaba directamente en la anterior. La técnica constructiva era muy similar, con tégulas para el fondo del caño, ladrillos y piedras para las paredes laterales y tégulas a modo de cubierta plana. Por su situación, dirección y pendiente, es probable que esta atarjea fuese la salida del rebosadero de la cisterna que se encontraría a menos de un metro de distancia.

Insertar Lámina 5

En el sector oeste de la cuadrícula se localizó otra canalización (UE-58) que, en este caso, había sido construida con un tubo de plomo o *fistula* (Láms.6 y 7). Según la dirección y pendiente de su trazado, parece que esta tubería debió abastecer de agua a la cisterna localizada en la zona exterior del corte. La canalización discurría justo bajo las atarjeas localizadas tras la ampliación del sector oeste de la cuadrícula. La *fistula* tenía una longitud de 1,10 m, por una anchura de 12 cm y su diámetro interior era de 11,5 cm. Para su fabricación se empleó una plancha rectangular de plomo, probablemente modelada sobre un patrón cilíndrico de madera, quedando la sección circular del tubo ligeramente achatada. La junta longitudinal resultante fue sellada con un cordón de soldadura de plomo, posiblemente aleado con estaño. Durante la colocación del tubo en su emplazamiento definitivo, la junta, la parte más frágil del tubo, se dispuso en la parte superior. La tubería se encajó en el interior de una pequeña zanja (UE-59) cubriéndose posteriormente con un enlosado de fragmentos de tégulas (UE-43). La infraestructura se encontraba orientada a 18° y presentaba pendiente en sentido nordeste-suroeste. Las *fistulae* adyacentes a la recuperada habían sido arrancadas en época posteriores, quedando parcialmente deformados los extremos de ésta.

Insertar Lámina 6

Con respecto a los niveles de suelo asociado a la edificación, en el área excavada sólo se conservaban parcialmente dos capas de tierra apisonada, una adyacente por el suroeste al muro UE-35 y otra por el norte al muro UE-45. La primera de estas capas (UE-39) se componía de tierra de color rojizo, con un espesor medio de unos 4 cm, y se encontraba casi totalmente arrasada por varias fosas sépticas islámicas. El pavimento se dispuso sobre la capa de nivelación UE-33. El segundo pavimento (UE-32) se componía de albero amarillento, tenía un espesor medio de unos 8 cm, y también se encontraba muy destruido por la afección de las fosas sépticas medievales. En este caso el pavimento se superponía a la capa de nivelación UE-37 y contenía un fragmento de *terra sigillata* itálica, cerámica de imitación tipo Peñaflores y campaniense.

Los materiales asociados a las capas (UU.EE.-33, 39, 32 y 37) relacionadas con la construcción de las estructuras, principalmente cerámica, son muy escasos. Esta cerámica parece datar la construcción, con reservas debido a su escaso volumen, durante el siglo I d.C., posiblemente durante su primera mitad. Los materiales recuperados de las capas de derrumbe (UU.EE.-

26, 31 y 36) de las estructuras, aunque también escasos, podrían fechar los procesos de abandono durante el siglo II d.C.

Insertar Lámina 7

Época medieval.

La estratigrafía de época medieval había sido en su mayor parte destruida por el rebaje del terreno (UE-50) realizado en época moderna. No se habían conservado niveles de superficie ni estructuras construidas. De este período sólo se identificaron varias fosas sépticas (UU.EE.-13, 15, 19, 23, 24, 28 y 30) y las capas de vertidos que las colmataron (UU.EE.-12, 15, 16, 18, 20, 27, y 29), que, en todos los casos, habían sido seccionados en su parte superior por el desmonte del terreno moderno. Estas fosas sépticas que alcanzaron distintas profundidades, arrasaron gran parte de la estratigrafía previa, especialmente la de época romana. La mayoría de estas infraestructuras no pudieron excavarse por completo, al encontrarse parte de las mismas fuera de los límites de la cuadrícula.

Todas las fosas sépticas eran de tipología simple, constando sólo de la fosa, y sin estructuras asociadas como roscas de mampostería. Sus dimensiones y formas eran variables, predominando las plantas de tendencia circular u ovalada y las secciones acampanadas o en U. En algunos casos las infraestructuras se superponían seccionándose unas a otras.

Las capas de vertidos que colmataban las fosas se componían, en general, de tierra de color grisáceo con alta concentración de materia orgánica asociada. En el caso de la capa UE-25, había varios vertidos superpuestos de albero. Los materiales recuperados en estos contextos son, en su mayoría, fragmentos de elementos constructivos (tejas, ladrillos, piedras y argamasa), cerámica y restos óseos de fauna y malacofauna. Según los materiales y las relaciones estratigráficas existentes entre las distintas fosas, parece que todas estuvieron en uso durante el período Almohade.

Fuera de la cuadrícula, a menos de un metro de distancia por el oeste, se encontraba el pozo de agua de la vivienda. Este pozo reaprovechaba una antigua cisterna romana, que había sido perforada en su fondo hasta alcanzar el nivel freático. También se había construido una rosca de mampostería sobre el que descansaba un brocal de cerámica. Este brocal se encontraba semioculto por una construcción de ladrillo, aunque podía apreciarse que se encontraba decorado con un cordón perimetral a modo de sogas y con impresiones realizadas con una estampilla. Por su tipología, no se descarta que este brocal fuese de época islámica, si bien, al no poder documentarse completo sólo podemos apuntar esa posibilidad.

La proximidad del escarpe del alcor, en la zona oriental del solar, hace pensar que la cerca islámica debió encontrarse muy próxima a la zona excavada. Sin embargo, los procesos continuados de derrumbe de la cornisa no permiten precisar con exactitud donde se localizaba el tramo más próximo

de la muralla medieval, pues durante la excavación no se identificó ningún indicio que pueda relacionarse con la misma.

Época moderna.

La vivienda que ocupó el solar hasta su reciente demolición fue construida en época moderna, posiblemente, según el material recuperado de uno de los cimientos, durante el siglo XVII. La forma irregular del solar, su tamaño y la existencia de varias puertas cegadas en los muros medianeros, parecen indicar que, en origen, la vivienda debió ser parte del edificio colindante por el norte, sufriendo en algún momento un proceso de segregación.

En época moderna se rebajó (UE-50) la superficie del solar en una profundidad indeterminada, lo que supuso la destrucción de gran parte de la estratigrafía medieval. Este desmonte del terreno también afectó a una fosa séptica (UU. EE.-21/22) y a un cimiento (UU. EE.-10/11) modernos, este último fechado en el siglo XVII. Posiblemente, deba relacionarse con la reforma constructiva de la edificación tras su segregación del inmueble adyacente por el norte. Tras el desmonte, se depositó una capa de tierra (UE-8) para nivelación sobre la que se construyeron los pavimentos de la vivienda.

En el sector suroeste de la cuadrícula se documentó parcialmente una fosa séptica (UE-22) de tipología simple y la capa de vertidos (UE-21) que la colmataba. En el sector norte del corte, se identificó un cimiento de cal (UU. EE.-10/11) que atravesaba la cuadrícula en sentido este/oeste. El trazado de esta cimentación discurría de forma paralela a los muros medianeros, y debió soportar un muro del edificio original que sería eliminado tras el proceso de segregación y el rebaje del terreno. Entre los escasos materiales recuperados del cimiento se encuentra un fragmento de plato vidriado “azul sobre azul” que fecharía la construcción de la estructura como mínimo durante el siglo XVII.

Bajo la esquina noroeste de la cuadrícula, se encontró una gran fosa (UE-53) de unos 5 m de profundidad, hueca en su interior y cerrada con una cubierta de losas y piedras alcorizas (UE-9). La excavación de este pozo había seccionado la estratigrafía previa, que, en la zona más superficial correspondía a época romana y, en el resto a época Protohistórica. La parte superior del pozo tenía forma cilíndrica, con un diámetro medio de 1,5 m, acampanándose su sección conforme ganaba profundidad, llegando a alcanzar en la parte más baja un diámetro de aproximadamente 3,5 m. El interior del pozo se había mantenido vacío, salvo en la zona más baja donde se habían depositado algunas capas de sedimentos procedentes del derrumbe de parte de sus paredes. Desconocemos la funcionalidad de este pozo, quizás pudo haber sido un silo o una gran fosa séptica que no hubiese llegado a ser utilizada.

Insertar lámina 8

Época contemporánea.

Las unidades estratigráficas de época contemporánea, se encuentran relacionadas con las obras de demolición del inmueble y con estructuras e infraestructuras de la vivienda que ocupó el solar.

En el sector meridional de la cuadrícula se localizó parte de una solería de ladrillos (UE-5) perteneciente a la última fase de uso de la vivienda. Bajo esta solería se localizó una canalización de desagüe (UU.EE.-4/6/7) construida con ladrillos y cuya pendiente hacia el este, parece buscar el cercano escarpe del alcor.

Relacionadas con las obras de demolición de la vivienda y con las recientes obras de consolidación del escarpe del Alcor, se identificaron una capa de albero (UE-2) que cubriría toda la zona oriental del solar, y las superficies UU.EE.-1 y 3.

Descripción de las Unidades Estratigráficas.

UNIDAD DE ESTRATIFICACIÓN HORIZONTAL NEGATIVA 1

UE: 1.

SECTOR: 1.

PROFUNDIDAD: Inicial/final: 144/162.

CRONOLOGÍA: contemporánea (siglo XXI).

DESCRIPCIÓN: Superficie del solar tras las obras de consolidación del escarpe del Alcor. Las cotas de esta superficie se encuentran a unos 20 cm. por encima del nivel de solería de la vivienda demolida. La excavación se comenzó desde esta superficie.

RELACIÓN ESTRATIGRÁFICA:

Posterior a: 2.

UNIDAD DE ESTRATIFICACIÓN HORIZONTAL POSITIVA 2

UE: 2.

SECTOR: 2.

PROFUNDIDAD: Inicial/final: 144/173.

CRONOLOGÍA: contemporánea (siglo XXI).

DESCRIPCIÓN: Capa de albero depositada sobre la superficie UE-3 durante las obras de consolidación del escarpe del alcor (2003-2005). La capa es de origen y formación artificial, su deposición fue rápida y su composición no homogénea. La tierra era de color amarillo, textura arenosa y estructura granular.

RELACIÓN ESTRATIGRÁFICA:

Anterior a: 1; posterior a: 3.

UNIDAD DE ESTRATIFICACIÓN VERTICAL NEGATIVA 3

UE: 3.

SECTOR: 3.

PROFUNDIDAD: Inicial/final: 156/173.

CRONOLOGÍA: contemporánea (siglo XXI).

DESCRIPCIÓN: Superficie del solar tras las obras de demolición de la vivienda. Las cotas de esta superficie coinciden con las del suelo del edificio, aunque en

algunas zonas se extrajeron parte de los ladrillos de las solerías durante las obras.

RELACIÓN ESTRATIGRÁFICA:

Anterior a: 2; posterior a: 4, 5, 6, 7, 8, 51,52.

UNIDAD DE ESTRATIFICACIÓN HORIZONTAL POSITIVA 4

UE: 4.

SECTOR: 4.

PROFUNDIDAD: Inicial/final: 174/184.

CRONOLOGÍA: contemporánea (siglo XX).

DESCRIPCIÓN: Capa de sedimentos que colmata la canalización UE-6, localizada en la zona meridional de la cuadrícula y perteneciente a la vivienda demolida. La tierra es de color negro, con alto contenido en materia orgánica y de muy escasa consistencia. La capa es de origen y formación artificial, su deposición fue lenta y su composición homogénea, la textura arenosa y su estructura granular.

RELACIÓN ESTRATIGRÁFICA:

Anterior a: 3; posterior a: 6.

UNIDAD DE ESTRATIFICACIÓN HORIZONTAL POSITIVA 5

UE: 5.

SECTOR: 5.

PROFUNDIDAD: Inicial/final: 156/168.

CRONOLOGÍA: contemporánea.

DESCRIPCIÓN: Solería de ladrillos perteneciente a la vivienda demolida. Localizada parcialmente en el sector sur de la cuadrícula. Los ladrillos se encontraban dispuestos *a la palma*. El suelo presentaba una ligera inclinación de Sur a Norte. El pavimento se construyó sobre la capa de nivelación UE-8. Parte de los ladrillos de esta solería habían sido extraídos durante las obras de demolición de la vivienda.

RELACIÓN ESTRATIGRÁFICA:

Anterior a: 3; posterior a: 6, 7, 8.

UNIDAD DE ESTRATIFICACIÓN VERTICAL POSITIVA 6

UE: 6.

SECTOR: 6.

PROFUNDIDAD: Inicial/final: 163/189.

CRONOLOGÍA: contemporánea.

DESCRIPCIÓN: Desagüe perteneciente a la vivienda demolida, localizado en la zona sur de la cuadrícula. Su trazado discurre en sentido Este-Oeste y pendiente hacia el Este, posiblemente vertiendo directamente en el escarpe del Alcor. Para su construcción se abrió previamente una zanja UE-7 sobre la que se dispuso una base construida con fragmentos de ladrillos y dos muretes laterales también del mismo material. La infraestructura se cerró con una cubierta de ladrillo. El interior del caño, de unos 15 cm de anchura, se encontraba colmatado por la capa de sedimentos UE-4. La infraestructura tenía planta rectangular, documentándose una longitud máxima de 3,05 m, por una anchura de 0,42. Su trazado se encontraba orientado a 60°.

RELACIÓN ESTRATIGRÁFICA:

Anterior a: 4; posterior a: 7.

UNIDAD DE ESTRATIFICACIÓN VERTICAL NEGATIVA 7

UE: 7.

SECTOR: 7.

PROFUNDIDAD: Inicial/final: 163/189.

CRONOLOGÍA: contemporánea.

DESCRIPCIÓN: Zanja excavada para la construcción del desagüe UE-6 y localizada en la zona sur de la cuadrícula. Tenía planta rectangular con una anchura media de 40 cm. por una profundidad media de 30 cm. Presentaba sección en U y pendiente hacia el Este.

RELACIÓN ESTRATIGRÁFICA:

Anterior a: 6,4; posterior a: 8, 25, 26.

UNIDAD DE ESTRATIFICACIÓN HORIZONTAL POSITIVA 8

UE: 8.

SECTOR: 8.

PROFUNDIDAD: Inicial/final: 154/183.

CRONOLOGÍA: moderna.

DESCRIPCIÓN: Capa de relleno documentada en la mayor parte de la cuadrícula. Fue depositada sobre el rebaje UE-50 durante la construcción de la vivienda demolida. Se trata de una capa de nivelación sobre la que se construye la solería de ladrillos UE-5. La capa era de origen y formación artificial e intencional, su deposición fue rápida y su composición homogénea. La tierra era de color gris, textura arenosa, estructura granular y consistencia media. Entre los materiales asociados se encontraron algunos cantos rodados, fragmentos de argamasa, huesos de animales, cerámica, piedra y material constructivo.

RELACIÓN ESTRATIGRÁFICA:

Anterior a: 3, 5, 7, 52; posterior a: 50.

UNIDAD DE ESTRATIFICACIÓN VERTICAL POSITIVA 9

UE: 9.

SECTOR: 9.

PROFUNDIDAD: Inicial/final: 183/238.

CRONOLOGÍA: moderna (siglos XVI-XVII).

DESCRIPCIÓN: Cierre superior del pozo UE-53. Construido con una pequeña rosca perimetral de piedras sobre la que descansa una losa de piedra alcorizas dispuesta en horizontal. La estructura se localizó parcialmente justo en la esquina noroeste de la cuadrícula, quedando en su mayor parte fuera de los límites del corte. Este cierre había provocado que el interior del pozo se mantuviese sin colmatar.

RELACIÓN ESTRATIGRÁFICA:

Anterior a: 11 posterior a: 53.

UNIDAD DE ESTRATIFICACIÓN VERTICAL POSITIVA 10

UE: 10.

SECTOR: 10.

PROFUNDIDAD: Inicial/final: 174/248.

CRONOLOGÍA: moderna (siglo XVII).

DESCRIPCIÓN: Cimentación que presenta sección en U, planta de tendencia rectangular, con una sección longitudinal de 3 m. y una transversal de 1 m.

Se encuentra orientada 55° y pertenece a una fase anterior de la vivienda demolida. Para su construcción se excavó una zanja UE-11 que discurre en sentido Este-Oeste, y fue rellenada con una capa de tierra y cal, con mayor concentración éste material en la parte inferior. Entre la cerámica asociada a este cimiento se recuperó un fragmento de plato vidriado "azul sobre azul".

RELACIÓN ESTRATIGRÁFICA:

Anterior a: 50; posterior a: 9,11.

UNIDAD DE ESTRATIFICACIÓN VERTICAL NEGATIVA 11.

UE: 11.

SECTOR: 11.

PROFUNDIDAD: Inicial/final: 174/248.

CRONOLOGÍA: moderna (siglo XVII).

DESCRIPCIÓN: Zanja de cimentación que discurre en sentido Este-Oeste en la zona norte de la cuadrícula. Presenta sección en U y planta de tendencia rectangular con una anchura media de 1 m. y una profundidad de 80 cm. El trazado de la zanja tenía una orientación de 55°.

RELACIÓN ESTRATIGRÁFICA:

Anterior a: 10; posterior a: 9,12,13,14,15,20,27,28,29,30,31.

UNIDAD DE ESTRATIFICACIÓN HORIZONTAL POSITIVA 12

UE: 12.

SECTOR: 12.

PROFUNDIDAD: Inicial/final: 210/234.

CRONOLOGÍA: medieval islámica (almohade)

DESCRIPCIÓN: Capa de relleno que colmata la fosa UE-13, localizada en la zona central de la cuadrícula. La fosa y el relleno fueron seccionados en época moderna por el rebaje UE-50, por lo que solo se conservaba parte en la zona inferior de las mismas unos 25 cm. de potencia. La tierra de color gris, de origen y formación artificial, deposición rápida, composición poco homogénea, textura arenosa y estructura granular. Contiene un porcentaje relativamente alto de cal lo que le da una alta consistencia. Entre los materiales asociados a esta capa se encontraba parte de un candil de cazoleta.

RELACIÓN ESTRATIGRÁFICA:

Anterior a: 11,50; posterior a: 13.

UNIDAD DE ESTRATIFICACIÓN VERTICAL NEGATIVA 13.

UE: 13.

SECTOR: 13.

PROFUNDIDAD: Inicial/final: 210/234.

CRONOLOGÍA: medieval islámica (almohade).

DESCRIPCIÓN: Fosa localizada en la zona central de la cuadrícula. Presenta planta de tendencia circular con un diámetro de 1,20 m. y sección en U. Tenía una profundidad conservada de solo 25 cm. pues se encontraba seccionada en su parte superior por el rebaje del terreno UE-50. La fosa estaba colmatada por la capa de vertidos UE-12.

RELACIÓN ESTRATIGRÁFICA:

Anterior a: 11,12, 50; posterior a: 20.

UNIDAD DE ESTRATIFICACIÓN HORIZONTAL POSITIVA 14

UE: 14.

SECTOR: 14.

PROFUNDIDAD: Inicial/final: 178/252.

CRONOLOGÍA: medieval islámica (almohade)

DESCRIPCIÓN: Capa de vertidos que colmata la fosa séptica UE-15, localizada en el sector oeste de la cuadrícula. La tierra era de color gris, de origen y formación artificial, deposición rápida, composición poco homogénea, textura arenosa y estructura granular. Entre los materiales asociados se han documentado fragmentos cerámicos, un candil de pie alto, además de cantos rodados, restos óseos de origen animal, material constructivo como fragmentos de tejas, cal, argamasa y piedras.

RELACIÓN ESTRATIGRÁFICA:

Anterior a: 50, 52; posterior a: 15.

UNIDAD DE ESTRATIFICACIÓN VERTICAL NEGATIVA 15.

UE: 15.

SECTOR: 15.

PROFUNDIDAD: Inicial/final: 178/252.

CRONOLOGÍA: medieval islámica (almohade).

DESCRIPCIÓN: Fosa séptica localizada parcialmente en la zona central de la cuadrícula. Tiene sección en U, con una profundidad máxima conservada de 0,70 m. Presenta planta de tendencia ovalada, con una longitud máxima documentada de 0,80 m. y una anchura de 1 m. La fosa se encontraba colmatada por la capa de vertidos UE-14.

RELACIÓN ESTRATIGRÁFICA: Anterior a: 14, 50, 52; posterior a: 20, 23, 26, 31, 34, 36.

UNIDAD DE ESTRATIFICACIÓN HORIZONTAL POSITIVA 16

UE: 16.

SECTOR: 16.

PROFUNDIDAD: Inicial/final: 184/254.

CRONOLOGÍA: medieval islámica.

DESCRIPCIÓN: Capa de vertidos que colmata la fosa séptica UE-17, localizada parcialmente en la esquina Suroeste de la cuadrícula. La capa presenta en su parte más baja una elevada proporción de carbones. La tierra es de color negro, de origen y formación artificial, deposición rápida, composición poco homogénea, textura arenosa y estructura granular. Entre los materiales asociados se han documentado fragmentos cerámicos, además de cantos rodados, restos óseos de origen animal, material constructivo como fragmentos de tejas, cal, argamasa y piedras.

RELACIÓN ESTRATIGRÁFICA:

Anterior a: 50, 19; posterior a: 17.

UNIDAD DE ESTRATIFICACIÓN VERTICAL NEGATIVA 17

UE: 17.

SECTOR: 17.

PROFUNDIDAD: Inicial/final: 184/254.

CRONOLOGÍA: medieval islámica.

DESCRIPCIÓN: Fosa séptica localizada parcialmente en la zona Suroeste de la cuadrícula. Por la escasa superficie documentada de la misma al encontrarse en gran parte arrasada por fosas posteriores, no es posible determinar la forma de su planta ni su sección. Se encuentra colmatada por la capa de vertidos UE-16.

RELACIÓN ESTRATIGRÁFICA:

Anterior a: 16, 19, 50; posterior a: 26, 35, 38, 39.

UNIDAD DE ESTRATIFICACIÓN HORIZONTAL POSITIVA 18

UE: 18.

SECTOR: 18.

PROFUNDIDAD: Inicial/final: 180/340.

CRONOLOGÍA: medieval islámica.

DESCRIPCIÓN: Capa de vertidos que colmata la fosa séptica UE-19, localizada en la esquina Sureste de la cuadrícula. En su parte inferior contenía una alta densidad de carbones. La tierra es de color negro, de origen y formación artificial, deposición rápida, composición poco homogénea, textura arenosa, estructura granular y escasa consistencia. Entre los materiales se han documentado restos cerámicos, un candil de piquera, fragmentos de carbón, además de cantos rodados, huesos de origen animal, material constructivo como tejas, cal, argamasa y piedras.

RELACIÓN ESTRATIGRÁFICA:

Anterior a: 24, 50; posterior a: 19.

UNIDAD DE ESTRATIFICACIÓN VERTICAL NEGATIVA 19

UE: 19.

SECTOR: 19.

PROFUNDIDAD: Inicial/final: 180/340.

CRONOLOGÍA: medieval islámica.

DESCRIPCIÓN: Fosa séptica localizada parcialmente en la zona Sureste de la cuadrícula. Aunque la superficie documentada es pequeña, parece que tendría planta de tendencia circular y sección de tendencia acampanada. Se encontraba colmatada por la capa de vertidos UE-18.

RELACIÓN ESTRATIGRÁFICA:

Anterior a: 18, 24, 50; posterior a: 16, 17, 26, 33, 37, 38, 40, 46.

UNIDAD DE ESTRATIFICACIÓN HORIZONTAL POSITIVA 20

UE: 20.

SECTOR: 20.

PROFUNDIDAD: Inicial/final: 178/312.

CRONOLOGÍA: medieval islámica.

DESCRIPCIÓN: Capa de vertidos que colmata la fosa séptica UE-23, localizada en la zona central de la cuadrícula. La tierra es de color gris, de origen y formación artificial, deposición rápida, composición poco homogénea, textura arenosa y estructura granular. Entre los materiales asociados se han documentado fragmentos cerámicos, además de cantos rodados, restos óseos de origen animal, entre los que se encuentra una alta proporción de conchas de ostras, y material constructivo como fragmentos de tejas, cal, argamasa, piedras.

RELACIÓN ESTRATIGRÁFICA:

Anterior a: 11, 13, 15, 24, 30, 50; posterior a: 23.

UNIDAD DE ESTRATIFICACIÓN HORIZONTAL POSITIVA 21

UE: 21.

SECTOR: 21.

PROFUNDIDAD: Inicial/final: 178/237.

CRONOLOGÍA: moderna (siglos XVI-XVII).

DESCRIPCIÓN: Capa de vertidos que colmataba la fosa séptica UE-22, localizada muy parcialmente en la esquina Suroeste de la cuadrícula. La tierra era de color gris, de origen y formación artificial, deposición rápida, composición poco homogénea, textura arenosa, estructura granular y consistencia media. Entre los materiales se han documentado fragmentos cerámicos, restos óseos de origen animal y material constructivo como fragmentos de tejas y piedras.

RELACIÓN ESTRATIGRÁFICA:

Anterior a: 50,52; posterior a: 22.

UNIDAD DE ESTRATIFICACIÓN VERTICAL NEGATIVA 22

UE: 22.

SECTOR: 22.

PROFUNDIDAD: Inicial/final: 178/237.

CRONOLOGÍA: moderna.

DESCRIPCIÓN: Fosa séptica localizada parcialmente en la esquina Suroeste de la cuadrícula. Aunque la superficie documentada es pequeña, parece que tendría planta de tendencia circular y sección en U, con una profundidad máxima conservada de 0,60 m. Se encontraba colmatada por la capa de vertidos UE-21.

RELACIÓN ESTRATIGRÁFICA:

Anterior a: 21, 50, 54; posterior a: 26.

UNIDAD DE ESTRATIFICACIÓN VERTICAL NEGATIVA 23

UE: 23.

SECTOR: 23.

PROFUNDIDAD: Inicial/final: 178/312.

CRONOLOGÍA: medieval islámica.

DESCRIPCIÓN: Fosa séptica de gran tamaño localizada en la zona central de la cuadrícula. Presentaba planta circular, fondo de sección en U con un diámetro en la parte superior de aproximadamente 2,60 m. mientras que en la zona inferior la sección se estrechaba quedando reducida a un diámetro de 1,50 m. Se encontraba colmatada por la capa de vertidos UE-20.

RELACIÓN ESTRATIGRÁFICA:

Anterior a: 11,14,15,20,24,30; posterior a: 26,32,35,37,41,42,43,45,49,55.

UNIDAD DE ESTRATIFICACIÓN VERTICAL NEGATIVA 24

UE: 24.

SECTOR: 24.

PROFUNDIDAD: Inicial/final: 177/333.

CRONOLOGÍA: medieval islámica.

DESCRIPCIÓN: Fosa séptica localizada parcialmente en la esquina Sureste de la cuadrícula. Su planta era irregular y alargada, con una longitud máxima

documentada de 1,30 y una anchura media de unos 0,70 m. Conservaba una profundidad máxima de 1,60 m. y se encontraba colmatada por la capa de vertidos UE-25.

RELACIÓN ESTRATIGRÁFICA:

Anterior a: 25,5; posterior a: 18, 19, 20, 23.

UNIDAD DE ESTRATIFICACIÓN HORIZONTAL POSITIVA 25

UE: 25.

SECTOR: 25.

PROFUNDIDAD: Inicial/final: 177/333.

CRONOLOGÍA: medieval islámica.

DESCRIPCIÓN: Capa de vertidos que colmataba la fosa séptica UE-24, localizada en la esquina Suroeste de la cuadrícula. En la parte superior se localizaron algunos vertidos de albero. La tierra era de color gris, de origen y formación artificial, deposición rápida, composición no homogénea, textura arenosa y estructura granular. Entre los materiales asociados se recuperaron fragmentos cerámicos, cantos rodados, restos óseos de origen animal y material constructivo como fragmentos de tejas, cal, argamasa y piedras.

RELACIÓN ESTRATIGRÁFICA:

Anterior a: 50; posterior a: 24.

UNIDAD DE ESTRATIFICACIÓN HORIZONTAL POSITIVA 26

UE: 26.

SECTOR: 26.

PROFUNDIDAD: Inicial/final: 184/268.

CRONOLOGÍA: romana imperial (siglo II d.C.)

DESCRIPCIÓN: Capa de tierra de color amarillo, de origen y formación artificial, deposición rápida, composición no homogénea, textura arenosa y estructura granular. Fue generada durante los procesos de derrumbe de las estructuras altoimperiales, encontrándose localizada en la esquina Suroeste de la cuadrícula. Se depositó sobre la cara oeste del muro UE-35. Entre los materiales se han documentado fragmentos de TSG, además de cantos rodados, restos óseos de fauna consumida y material constructivo como fragmentos de ímbrices, estucos pintados de rojo, cal, argamasa y piedras.

RELACIÓN ESTRATIGRÁFICA:

Anterior a: 15, 17, 22, 23; posterior a: 34, 35, 45, relacionado con 31.

UNIDAD DE ESTRATIFICACIÓN HORIZONTAL POSITIVA 27

UE: 27.

SECTOR: 27.

PROFUNDIDAD: Inicial/final: 152/261.

CRONOLOGÍA: medieval islámica.

DESCRIPCIÓN: Capa de vertidos que colmataba la fosa séptica UE-28, localizada parcialmente en el lado Norte de la cuadrícula. La tierra era de color gris, de origen y formación artificial, deposición rápida, composición homogénea, textura arenosa, estructura granular y consistencia media. Entre los materiales asociados se encontraban un candil de piquera, un anafe, restos óseos de origen animal, material constructivo como fragmentos de tejas y piedras.

RELACIÓN ESTRATIGRÁFICA:

Anterior a: 11, 50, 53; posterior a: 28.

UNIDAD DE ESTRATIFICACIÓN VERTICAL NEGATIVA 28

UE: 28.

SECTOR: 28.

PROFUNDIDAD: Inicial/final: 152/261.

CRONOLOGÍA: medieval islámica.

DESCRIPCIÓN: Fosa séptica localizada parcialmente en el lado Norte de la cuadrícula. Tenía planta de tendencia circular, con un diámetro superior a 1,50 m. y sección en U, en la que se documentó una profundidad máxima conservada de 1,05 m. Se encontraba colmatada por la capa de vertidos UE-27.

RELACIÓN ESTRATIGRÁFICA:

Anterior a: 11, 27, 50, 53; posterior a: 29, 30, 31, 44.

UNIDAD DE ESTRATIFICACIÓN HORIZONTAL POSITIVA 29

UE: 29.

SECTOR: 29.

PROFUNDIDAD: Inicial/final: 158/338.

CRONOLOGÍA: medieval islámica.

DESCRIPCIÓN: Capa de vertidos que colmataba la fosa séptica UE-30 localizada parcialmente en la esquina Nordeste de la cuadrícula. La tierra era de color gris oscuro, con abundante materia orgánica asociada, de origen y formación artificial, deposición rápida, composición poco homogénea, textura arenosa, estructura granular y consistencia media. Entre los materiales asociados se recuperaron fragmentos cerámicos, restos óseos de origen animal, carbón y material constructivo como fragmentos de tejas y piedras.

RELACIÓN ESTRATIGRÁFICA:

Anterior a: 11, 28, 50; posterior a: 30.

Insertar Figura 7

UNIDAD DE ESTRATIFICACIÓN VERTICAL NEGATIVA 30

UE: 30.

SECTOR: 30.

PROFUNDIDAD: Inicial/final: 158/338.

CRONOLOGÍA: medieval islámica.

DESCRIPCIÓN: Fosa séptica localizada en la esquina Nordeste de la cuadrícula. Tenía planta de tendencia circular, con un diámetro aproximado de 1,20 m. y sección acampanada, conservando una profundidad máxima de 1,60 m. Estaba colmatada por la capa de vertidos UE-29.

RELACIÓN ESTRATIGRÁFICA:

Anterior a: 11, 28, 29, 50; posterior a: 31, 32, 37, 41, 47,48.

UNIDAD DE ESTRATIFICACIÓN HORIZONTAL POSITIVA 31

UE: 31.

SECTOR: 31.

PROFUNDIDAD: Inicial/final: 178/238.

CRONOLOGÍA: romana imperial (siglo II d.C.)

DESCRIPCIÓN: Capa de escombros generada durante los procesos de derrumbe de las estructuras alto imperiales. Está formada por tierra de color amarillo, de origen y formación artificial, deposición rápida, composición homogénea, textura arenosa, estructura granular y consistencia media. Contenía una elevada proporción de materiales constructivos (estucos, tégulas, ímbrices, fragmentos de *opus signinum* y ladrillos. Entre la escasa cerámica asociada a esta capa se encontraban fragmentos de Paredes Finas y de *Terra Sigillata Gálica*.

RELACIÓN ESTRATIGRÁFICA:

Anterior a: 11, 15, 23, 28, 30, 50, 53; posterior a: 32, 36, 44; relacionado con 26.

UNIDAD DE ESTRATIFICACIÓN HORIZONTAL POSITIVA 32

UE: 32.

SECTOR: 32.

PROFUNDIDAD: Inicial/final: 250/278.

CRONOLOGÍA: romana imperial (siglo I d. C.)

DESCRIPCIÓN: Pavimento de albero compactado documentado en la zona Noroeste de la cuadrícula y relacionado con el edificio altoimperial. Compuesto de tierra de color amarillo, de origen y formación artificial e intencional, deposición rápida, composición homogénea, textura arenosa, estructura granular y consistencia media. La superficie superior (UE-32) del pavimento era bastante plana. La capa se adosa a las estructuras UE-44 y UE-45. Los materiales asociados, entre los que se encuentran: *Terra Sigillata Itálica*, Campaniense e imitaciones Tipo Peñaflor, aunque escasos, parecen datar la construcción de este suelo a principios del s. I d. C.

RELACIÓN ESTRATIGRÁFICA:

Anterior a: 23, 30, 36, 53, 54; posterior a: 37, 44, 45;

UNIDAD DE ESTRATIFICACIÓN HORIZONTAL POSITIVA 33

UE: 33.

SECTOR: 33.

PROFUNDIDAD: Inicial/final: 255/263.

CRONOLOGÍA: romana imperial (siglo I d. C.)

DESCRIPCIÓN: Capa de nivelación documentada muy parcialmente en la zona Suroeste de la cuadrícula. Estaba compuesta por tierra de color amarillo, de origen y formación artificial e intencional, deposición rápida, composición poco homogénea, textura arenosa, estructura granular y consistencia media. Se trata de una capa de nivelación de escasa potencia (unos 10 cm.), depositada previamente a la construcción del suelo UE-39 y sobre la cara oriental del muro UE-35. Se encontraba muy destruida por fosas posteriores y no contenía materiales asociados.

RELACIÓN ESTRATIGRÁFICA:

Anterior a: 17, 19, 23, 39; posterior a: 35,56.

UNIDAD DE ESTRATIFICACIÓN VERTICAL POSITIVA 34

UE: 34.

SECTOR: 34.

PROFUNDIDAD: Inicial/final: 251/265.

CRONOLOGÍA: romana imperial (siglo I d. C.)

DESCRIPCIÓN: Estructura de desagüe localizada en la zona Oeste de la cuadrícula y perteneciente al edificio altoimperial. Se adosaba al muro UE-35 justo en la esquina que formaría con el UE-45. Constaba de un recipiente de cerámica de gran tamaño desde cuya base, perforada lateralmente, arrancaba un tubo de desagüe. Encajado en el tubo del recipiente, se localizó otro tubo de cerámica que desaguaba directamente en la atarjea localizada tras la ampliación del perfil oeste y que también pudo documentarse seccionada por el pozo UE-53. Tanto el tubo del recipiente como el que se encajó en aquél, se encontraban protegidos en su parte superior con ladrillos y fragmentos de tégulas a modo de cubierta. El mismo enlucido que reviste la cara occidental del muro UE-35 se superpone a la parte superior del recipiente, lo que parece indicar que estas estructuras se construyeron durante la misma etapa constructiva. Es probable que esta estructura de desagüe sirviese para conducir parte de las aguas pluviales que cayesen sobre las cubiertas del edificio al alcantarillado general.

RELACIÓN ESTRATIGRÁFICA:

Anterior a: 26; posterior a: 35, 45.

UNIDAD DE ESTRATIFICACIÓN VERTICAL POSITIVA 35

UE: 35.

SECTOR: 35.

PROFUNDIDAD: Inicial/final: 221/258.

CRONOLOGÍA: romana imperial (mediados siglo I d. C.)

DESCRIPCIÓN: Muro perteneciente al edificio altoimperial documentado en la zona Suroeste de la cuadrícula. Para su construcción se dispusieron piedras planas en la base y sobre ellas se levantó un alzado de tapial, para el que se empleo tierra amarillenta con bajo contenido en cal. Las caras del paramento se protegieron y regularizaron con grande fragmentos de tégulas dispuestas en vertical, sobre las que se dispuso en ambas caras un enlucido de cal pintado en blanco. De este muro sólo se conservaba un tramo longitudinal de 0,65 m, ya que había sido seccionado por fosas sépticas medievales. La estructura tenía una anchura de 0,40 m y su trazado se encontraba orientado a 154°.

RELACIÓN ESTRATIGRÁFICA:

Anterior a: 17, 22, 23, 26, 31, 34, 36.

UNIDAD DE ESTRATIFICACIÓN HORIZONTAL POSITIVA 36

UE: 36.

SECTOR: 36.

PROFUNDIDAD: Inicial/final: 225/263.

CRONOLOGÍA: romana imperial (siglo II d. C.)

DESCRIPCIÓN: Capa de tierra documentada en la esquina Noroeste de la cuadrícula y que se superpone a la superficie superior (UE-54) del suelo de albero UE-32. La tierra era de color marrón, origen y formación artificial, deposición rápida, composición poco homogénea, textura arenosa, estructura granular y consistencia media. En su parte superior la capa presentaba un acusado buzamiento hacia el Norte. Esta capa debió formarse durante los procesos de abandono y derrumbe del edificio altoimperial. Los escasos materiales que contenía corresponden, en su mayor parte, a pequeños fragmentos de argamasa y cal.

RELACIÓN ESTRATIGRÁFICA:

Anterior a: 15, 23, 31, 53; posterior a: 34, 45, 54.

UNIDAD DE ESTRATIFICACIÓN HORIZONTAL POSITIVA 37

UE: 37.

SECTOR: 37.

PROFUNDIDAD: Inicial/final: 264/292.

CRONOLOGÍA: romana imperial (siglo I d. C.)

DESCRIPCIÓN: Capa de nivelación relacionada con la construcción del edificio altoimperial y localizada en la esquina noroeste de la cuadrícula. Sobre esta capa, depositada sobre las estructuras UU. EE.-43, 44 y 45, se construyó el pavimento de albero compactado UE-32. La tierra era de color marrón, con origen y formación artificial e intencional, deposición rápida, composición poco homogénea, textura arenosa, estructura granular y consistencia media. Apenas contenía materiales, que, en su mayor parte corresponden a pequeños fragmentos de argamasa, cal, cantos rodados y algunos fragmentos cerámicos entre los que se encuentra cerámica *Campaniense* y pintada de tradición turdetana.

RELACIÓN ESTRATIGRÁFICA:

Anterior a: 23, 30, 32, 53; posterior a: 41, 43, 44, 45.

UNIDAD DE ESTRATIFICACIÓN HORIZONTAL NEGATIVA 38

UE: 38.

SECTOR: 38.

PROFUNDIDAD: Inicial/final: 248/253.

CRONOLOGÍA: romana imperial (siglo I d. C.).

DESCRIPCIÓN: Superficie superior del pavimento UE-39, localizado en la zona sur de la cuadrícula. Tanto el pavimento como su superficie se encontraban casi totalmente destruidos por las fosas sépticas posteriores.

RELACIÓN ESTRATIGRÁFICA:

Anterior a: 17, 19, 23, 26; Posterior a: 35, 39.

UNIDAD DE ESTRATIFICACIÓN HORIZONTAL POSITIVA 39

UE: 39.

SECTOR: 39.

PROFUNDIDAD: Inicial/final: 248/256.

CRONOLOGÍA: romana imperial (siglo I d. C.)

DESCRIPCIÓN: Pavimento de tierra apisonada relacionado con el edificio altoimperial y documentado muy parcialmente en la zona Sur de la cuadrícula. La capa que tiene un grosor medio de unos 4 cm. se compone de tierra de color rojo, de origen y formación artificial e intencional, deposición rápida, composición homogénea, textura arenosa, estructura granular y consistencia media alta. Este suelo, que se adosaba por el Este al muro UE-35, se encontraba casi totalmente destruido, al igual que su superficie superior UE-38, por las fosas sépticas de época posterior.

RELACIÓN ESTRATIGRÁFICA:

Anterior a: 17, 19, 23, 38; posterior a: 33, 35.

UNIDAD DE ESTRATIFICACIÓN HORIZONTAL POSITIVA 40

UE: 40.

SECTOR: 40.

PROFUNDIDAD: Inicial/final: 277/325.

CRONOLOGÍA: romana republicana (siglo I a. C.)

DESCRIPCIÓN: Capa de tierra localizada en la zona sur de la cuadrícula y generada durante los procesos de abandono y derrumbe del edificio de la fase republicana. La tierra, de color amarillo, presentaba un alto contenido de arcilla, de origen y formación artificial, deposición rápida, composición homogénea, textura arenosa, estructura granular y consistencia alta. Posiblemente sobre los muros de mampostería documentados del edificio republicano se levantaron alzados de ladrillos de adobe o tapial, cuyos derrumbes generaron esta capa.

RELACIÓN ESTRATIGRÁFICA:

Anterior a: 19, 23, 56; posterior a: 46, 55.

UNIDAD DE ESTRATIFICACIÓN HORIZONTAL POSITIVA 41

UE: 41.

SECTOR: 41.

PROFUNDIDAD: Inicial/final: 282/335.

CRONOLOGÍA: romana republicana (siglo I a. C.)

DESCRIPCIÓN: Capa de tierra localizada en la zona norte de la cuadrícula y generada durante los procesos de abandono y derrumbe del edificio de la fase republicana. La tierra, de color amarillo, presentaba un alto contenido de arcilla, de origen y formación artificial, deposición rápida, composición homogénea, textura arenosa, estructura granular y consistencia media. Posiblemente sobre los muros de mampostería documentados del edificio republicano se levantaron alzados de ladrillos de adobe o tapial, cuyos derrumbes generaron esta capa. La capa contenía fragmentos de adobe, piedras, cal, un anillo de bronce y escasa cerámica, entre la que se encuentran fragmentos de Paredes Finas.

RELACIÓN ESTRATIGRÁFICA:

Anterior a: 23, 30, 37, 57; posterior a: 42, 47, 48.

UNIDAD DE ESTRATIFICACIÓN HORIZONTAL POSITIVA 42

UE: 42.

SECTOR: 42.

PROFUNDIDAD: Inicial/final: 312/351.

CRONOLOGÍA: romana republicana (siglo I a. C.)

DESCRIPCIÓN: Capa de tierra localizada en la zona norte de la cuadrícula y generada durante los procesos de abandono y derrumbe del edificio de la fase republicana. Presentaba buzamiento en sentido Sur-Norte. La tierra era de color rojo, de origen y formación artificial, deposición rápida, composición poco homogénea, textura arenosa, estructura granular y consistencia media. La capa contenía fragmentos de adobes quemados, carbones, cal y fragmentos de cerámica pintada de tradición turdetana y a mano.

RELACIÓN ESTRATIGRÁFICA:

Anterior a: 23, 41, 57; posterior a: 47, 48, 49, 55.

UNIDAD DE ESTRATIFICACIÓN VERTICAL POSITIVA 43

UE: 43.

SECTOR: 43.

PROFUNDIDAD: Inicial/final: 282/288.

CRONOLOGÍA: romana imperial (siglo I d. C.)

DESCRIPCIÓN: Enlosado de fragmentos de téglulas documentado parcialmente en la zona Noroeste de la cuadrícula. Se encuentra parcialmente destruido por fosas sépticas posteriores. Este enlosado protegía por su parte superior la tubería de plomo UE-58, disponiéndose en una franja de unos 60 cm. de anchura, adosada y dispuesta de forma paralela al muro UE-45. Muchos de los fragmentos de téglulas se encontraban fragmentados posteriormente a su colocación.

RELACIÓN ESTRATIGRÁFICA: Anterior a: 23, 53; posterior a: 37, 41, 44.

UNIDAD DE ESTRATIFICACIÓN VERTICAL POSITIVA 44

UE: 44.

SECTOR: 44.

PROFUNDIDAD: Inicial/final: 216/354.

CRONOLOGÍA: romana imperial (siglo I d. C.)

DESCRIPCIÓN: Estructura perteneciente al edificio altoimperial y documentada muy parcialmente en la esquina Noroeste de la cuadrícula. Se encontraba justo bajo el perfil septentrional por lo que no fue posible documentar más que una pequeña parte de su alzado. Podría tratarse de un muro de mampostería sobre cuya parte superior se dispusieron dos losas alcorizas de forma escalonada.

RELACIÓN ESTRATIGRÁFICA:

Anterior a: 32, 37, 43, 53; posterior a: 57.

UNIDAD DE ESTRATIFICACIÓN VERTICAL POSITIVA 45

UE: 45.

SECTOR: 45.

PROFUNDIDAD: Inicial/final: 263/310.

CRONOLOGÍA: romana imperial (siglo I d. C.)

DESCRIPCIÓN: Muro perteneciente al edificio altoimperial y localizado parcialmente en la zona Oeste de la cuadrícula. Se encontraba muy destruido por las fosas sépticas UU.EE.-15 y 23, conservándose prácticamente a nivel de suelo. Para su construcción se utilizaron piedras alcorizas de pequeño tamaño trabadas con tierra y una losa alcoriza y fragmentos de ladrillo y téglula, quedando la superficie superior de la estructura bastante plana. Posiblemente sobre esta base plana de mampostería se levantó un alzado de tapial similar al del muro UE-35, que no se había conservado y con el que formaría una esquina de la estancia. Del muro se documentó una longitud máxima de 1,15 por una anchura de 0,60 m, encontrándose su trazado orientado a 63°. La parte inferior del muro se superpone directamente al muro de la fase republicana UE-55 cuyo trazado es muy similar.

RELACIÓN ESTRATIGRÁFICA:

Anterior a: 23, 34, 35, 37, 43; posterior a: 55.

UNIDAD DE ESTRATIFICACIÓN VERTICAL POSITIVA 46

UE: 46.

SECTOR: 46.

PROFUNDIDAD: Inicial/final: 280/350.

CRONOLOGÍA: romana republicana (siglo I a. C.)

DESCRIPCIÓN: Muro de mampostería documentado parcialmente en la esquina Sureste de la cuadrícula y perteneciente al edificio de la fase republicana. Se encontraba muy destruido por las fosas sépticas medievales

UU. EE. 19, 23 y 24. De la estructura se documentó una longitud máxima de 1,77 m por una anchura de 0,55 m, encontrándose su trazado orientado a 155°. Para su construcción se emplearon piedras trabadas con ripio, fragmentos de cerámica y tierra. Teniendo en cuenta las características y contenido de las capas de sedimentos que cubrieron los muros de esta fase durante los procesos de derrumbe, parece que sobre los zócalos de mampostería debieron levantarse alzados de tapial o ladrillos de adobe.

RELACIÓN ESTRATIGRÁFICA:

Anterior a: 19, 23, 24, 40; Relacionado con 47.

UNIDAD DE ESTRATIFICACIÓN VERTICAL POSITIVA 47

UE: 47.

SECTOR: 47.

PROFUNDIDAD: Inicial/final: 293/349.

CRONOLOGÍA: romana republicana (siglo I a. C.)

DESCRIPCIÓN: Muro documentado parcialmente en la esquina Nordeste de la cuadrícula y perteneciente al edificio de la fase republicana. Se encontraba muy destruido por las fosas sépticas medievales. De la estructura se documentó una longitud máxima de 0,70 m por una anchura de 0,55 m, encontrándose su trazado orientado a 155°. Para su construcción se emplearon piedras trabadas con ripio, fragmentos de cerámica y tierra. Teniendo en cuenta las características y contenido de las capas de sedimentos que cubrieron los muros de esta fase durante los procesos de derrumbe, parece que sobre los zócalos de mampostería debieron levantarse alzados de tapial o ladrillos de adobe.

RELACIÓN ESTRATIGRÁFICA:

Anterior a: 23, 30, 42, 48, 49; Relacionado con 46.

UNIDAD DE ESTRATIFICACIÓN VERTICAL POSITIVA 48

UE: 48.

SECTOR: 48.

PROFUNDIDAD: Inicial/final: 317/352.

CRONOLOGÍA: romana republicana (siglo I a. C.)

DESCRIPCIÓN: Tambor de columna localizado en la zona norte de la cuadrícula y relacionado con el edificio de la fase republicana. Fue tallado sobre piedra de alcor, presentando una altura de 0,35 m. y un diámetro de 0,43 m. El fuste de la columna era liso. El tambor se encontraba dispuesto en vertical y adosado al muro UE-47, aunque sin superponerse a otro tambor o basa, por lo que no parece que se encontrase en su ubicación original. Quizás fuese recolocado en el lugar donde se encontró durante los procesos de abandono y derrumbe de la edificación.

RELACIÓN ESTRATIGRÁFICA:

Anterior a: 30, 41, 42; Posterior a: 47.

UNIDAD DE ESTRATIFICACIÓN HORIZONTAL POSITIVA 49

UE: 49.

SECTOR: 49.

PROFUNDIDAD: Inicial/final: 312/346.

CRONOLOGÍA: romana republicana (siglo I a. C.)

DESCRIPCIÓN: Capa localizada parcialmente en el sector norte de la cuadrícula y generada durante los procesos de abandono y derrumbe de la edificación republicana. La capa era de origen y formación artificial, deposición rápida, composición muy homogénea. La tierra era de color amarillo, textura arcillosa, estructura granular y consistencia media. La capa contenía fragmentos de adobes, de cerámica y piedra.

RELACIÓN ESTRATIGRÁFICA:

Anterior a: 23,42; posterior a: 55.

UNIDAD DE ESTRATIFICACIÓN VERTICAL NEGATIVA 50

UE: 50.

SECTOR: 50.

PROFUNDIDAD: Inicial/final: 178/185.

CRONOLOGÍA: moderna (siglos XVII-XVIII).

DESCRIPCIÓN: Rebaje del terreno documentado en toda la cuadrícula y relacionado con la vivienda recientemente demolida. Debió realizarse durante una reforma constructiva del edificio, quizás en el momento en que el inmueble se segregó del adyacente por el norte. El cimiento UU. EE.-10/11, fechado en el siglo XVII, y el muro que se le superpuso, fueron seccionados por este rebaje.

RELACIÓN ESTRATIGRÁFICA:

Anterior a: 7, 8, 52; posterior a: 10, 11, 12, 13, 14, 15, 16, 17, 18, 19, 21, 22, 24, 25, 26, 27, 28, 29, 30, 31, 53.

UNIDAD DE ESTRATIFICACIÓN HORIZONTAL POSITIVA 51

UE: 51.

SECTOR: 51.

PROFUNDIDAD: Inicial/final: 154/197.

CRONOLOGÍA: contemporánea (siglo XXI)

DESCRIPCIÓN: Capa de tierra localizada en el sector oeste de la cuadrícula y que colmataba la fosa séptica UE-52. La capa era de origen y formación artificial, deposición rápida, composición poco homogénea. La tierra era de color gris, textura arenosa, estructura granular y consistencia media. Tanto la fosa como la capa se excavaron muy parcialmente al encontrarse casi toda su superficie al exterior de la cuadrícula.

RELACIÓN ESTRATIGRÁFICA:

Anterior a: 3; posterior a: 52.

UNIDAD DE ESTRATIFICACIÓN VERTICAL NEGATIVA 52

UE: 52.

SECTOR: 52.

PROFUNDIDAD: Inicial/final: 154/197.

CRONOLOGÍA: contemporánea (siglo XXI).

DESCRIPCIÓN: Fosa séptica documentada muy parcialmente en la zona Oeste de la cuadrícula. Sólo se excavó una pequeña parte pues el resto se encontraba fuera del corte. Presenta planta de tendencia circular y sección en U, con una profundidad máxima de unos 40 cm. Se encontraba colmatada por la capa de vertidos UE-51.

RELACIÓN ESTRATIGRÁFICA:

Anterior a: 3, 51; Posterior a: 8, 14, 15, 21, 22, 26, 50.

UNIDAD DE ESTRATIFICACIÓN VERTICAL NEGATIVA 53

UE: 53.

SECTOR: 53.

PROFUNDIDAD: Inicial/final: 173/700.

CRONOLOGÍA: moderna.

DESCRIPCIÓN: Pozo de gran tamaño y profundidad localizado justo en la esquina Noroeste de la cuadrícula, encontrándose en su mayor parte fuera de la misma. La infraestructura tenía una profundidad de, al menos, 6 m., encontrándose la mayor parte de su interior sin colmatar. El pozo tenía sección acampanada, con un diámetro aproximado en la parte superior de 1,5 m y de 3,5 m en la más baja. Sobre el fondo del pozo se habían depositado capas de sedimentos que, por sus características, parecen proceder de los derrumbes de parte de sus paredes que se habrían desprendido por la entrada de escorrentías. La parte superior de la infraestructura se selló con un cierre de piedras y losas (UE-9). Desconocemos la funcionalidad de este pozo, quizás se trate de una gran fosa séptica que no llegó a ser usada, o, por su sección, de un silo. Desde el interior del pozo pudo comprobarse que la excavación del mismo había seccionado en su parte superior una atarjea romana relacionada con las estructuras altoimperiales excavadas en la cuadrícula. Según observación visual, los cuatro metros existentes bajo los contextos romanos, correspondían a niveles protohistóricos compuestos por capas de vertidos de tierra y carbones que buzaban en sentido Oeste-Este hacia el escarpe del Alcor.

RELACIÓN ESTRATIGRÁFICA:

Anterior a: 9, 11, 50; Posterior a: 31, 32, 36, 37, 44, 54.

UNIDAD DE ESTRATIFICACIÓN HORIZONTAL NEGATIVA 54

UE: 54.

SECTOR: 54.

PROFUNDIDAD: Inicial/final: 248/254.

CRONOLOGÍA: romana imperial (siglo I d. C.)

DESCRIPCIÓN: Superficie superior del pavimento de albero compactado UE-32. Esta superficie es plana.

RELACIÓN ESTRATIGRÁFICA:

Anterior a: 23, 28, 30, 36, 53; Posterior a: 32.

UNIDAD DE ESTRATIFICACIÓN VERTICAL POSITIVA 55

UE: 55.

SECTOR: 55.

PROFUNDIDAD: Inicial/final: 300/327.

CRONOLOGÍA: romana republicana (siglo I a. C.)

DESCRIPCIÓN: Muro de mampostería localizado en la zona central de la cuadrícula y relacionado con el edificio de la fase republicana. Se encontraba muy destruido por las fosas sépticas medievales. De la estructura se documentó una longitud máxima de 2 m por una anchura de 0,60 m, encontrándose su trazado orientado a 64°. Para su construcción se emplearon piedras trabadas con ripio, fragmentos de cerámica y tierra. Se encontraba trabado en ángulo recto con el muro de la misma fase UE-46. Sobre su extremo occidental se superpuso en época imperial el muro UE-45 cuyo

trazado presenta una orientación muy similar. Teniendo en cuenta las características y contenido de las capas de sedimentos que cubrieron los muros de esta fase durante los procesos de derrumbe, parece que sobre los zócalos de mampostería debieron levantarse alzados de tapial o ladrillos de adobe.

RELACIÓN ESTRATIGRÁFICA:

Anterior a: 23, 40, 45, 49; Relacionado con 46.

UNIDAD DE ESTRATIFICACIÓN HORIZONTAL POSITIVA 56

UE: 51.

SECTOR: 51.

PROFUNDIDAD: Inicial/final: 264/282

CRONOLOGÍA: romana republicana (siglo I a. C.)

DESCRIPCIÓN: Capa de tierra localizada en el sector meridional de la cuadrícula y depositada durante los procesos de abandono y derrumbe del edificio de la fase republicana. Se documentó muy parcialmente al encontrarse muy destruida por las fosas sépticas medievales. La capa era de origen y formación artificial, deposición rápida, composición poco homogénea. La tierra era de color marrón, textura arenosa, estructura granular y consistencia media.

RELACIÓN ESTRATIGRÁFICA:

Anterior a: 19, 23, 33; posterior a: 40,46.

UNIDAD DE ESTRATIFICACIÓN VERTICAL NEGATIVA 57

UE: 57.

SECTOR: 57.

PROFUNDIDAD: Inicial/final: 285/360.

CRONOLOGÍA: romana imperial (siglo I d. C.).

DESCRIPCIÓN: Zanja de cimentación del muro UE-44, localizada muy parcialmente en la esquina Noroeste de la cuadrícula y perteneciente a la fase de construcción del edificio altoimperial. Al quedar en su mayor parte fuera de la cuadrícula no fue posible conocer las dimensiones ni la forma de su planta. El muro de mampostería se adosa directamente sobre las paredes de la zanja de la que se ha documentado una profundidad máxima de 1,20 m.

RELACIÓN ESTRATIGRÁFICA:

Anterior a: 43, 44, 53; Posterior a: 41,42.

UNIDAD DE ESTRATIFICACIÓN VERTICAL POSITIVA 58

UE: 58.

SECTOR: 58.

PROFUNDIDAD: Inicial/final: 299/322.

CRONOLOGÍA: romana imperial (siglo I d. C.)

DESCRIPCIÓN: Tubería de plomo localizada *in situ* en la esquina Noroeste de la cuadrícula y perteneciente al edificio altoimperial. La *fistula* tenía una longitud de 1,10 m, por una anchura de 12 cm y su diámetro interior, aproximado pues no es totalmente circular, era de 11,5 cm. Para su fabricación se empleó una plancha rectangular de plomo, probablemente modelada sobre un patrón cilíndrico de madera, quedando la sección circular del tubo ligeramente achatada. La junta longitudinal resultante fue sellada con un cordón de soldadura de plomo, posiblemente aleado con estaño. Durante la colocación de la *fistula* en su emplazamiento definitivo, la junta, que sería la parte más frágil

del tubo, se dispuso en la parte superior. La tubería se encajó en el interior de una pequeña zanja (UE-59), con pendiente hacia el suroeste, cubriéndose posteriormente con un enlosado de fragmentos de téglulas (UE-43). La infraestructura se encontraba orientada a 18° y presentaba pendiente en sentido nordeste-suroeste. Las *fistulae* que conectaban directamente en los extremos de la recuperada, habían sido arrancadas en época posteriores. En el caso de la que debió existir en el extremo oriental, por su situación, debió ser extraída durante la apertura de la fosa séptica almohade UE-23. La *fistula* que encajaría en el extremo occidental debió conectar directamente con la cisterna y posiblemente fuese extraída durante la construcción de la rosca y el brocal del pozo que reaprovechó el aljibe. Los dos extremos de la tubería exhumada se encontraban deformados por el arranque de las adyacentes. El interior de la tubería apenas se encontraba colmatado con sedimentos.

RELACIÓN ESTRATIGRÁFICA:

Anterior a: 43; posterior a: 59.

UNIDAD DE ESTRATIFICACIÓN VERTICAL NEGATIVA 59

UE: 59.

SECTOR: 59.

PROFUNDIDAD: Inicial/final: 285/318.

CRONOLOGÍA: romana imperial (siglo I d. C.).

DESCRIPCIÓN: Zanja localizada en el sector oeste de la cuadrícula y abierta para la colocación de la tubería de plomo UE-58 relacionada con el edificio altoimperial. Presentaba una anchura de 0,20 cm. por una profundidad de 0,20 cm. Estaba abierta sobre la capa UE-41, con sección en U y planta rectangular con pendiente en sentido Nordeste-Suroeste (18°). La zanja y la tubería fueron cubiertas por el enlosado de fragmentos de téglula UE-43

RELACIÓN ESTRATIGRÁFICA:

Anterior a: 43, 58; Posterior a: 41.

Conclusiones.

En esta área se localiza el primer asentamiento urbano de Carmona, datado durante el período tartésico. Este primer núcleo urbano se superpone a niveles de la Edad del Bronce, existiendo también en esta zona indicios de ocupación en el Calcolítico. Durante la excavación, las reducidas dimensiones del solar así como los problemas derivados del mal estado de los muros medianeros y la proximidad del inestable escarpe de la cornisa del Alcor, impedían plantear un corte lo suficientemente amplio para poder agotar la estratigrafía en algún punto. En la zona excavada se alcanzó una profundidad máxima de 2 m con respecto al nivel de superficie actual, siendo de época romana republicana las unidades estratigráficas más antiguas documentadas en el corte. En la esquina noroeste de la cuadrícula se localizó una gran fosa de época moderna, que no se encontraba colmatada y que alcanzaba los seis metros de profundidad. Esta fosa había seccionado la estratigrafía previa, lo que permitió la observación de buena parte de los niveles protohistóricos que no pudieron alcanzarse en el corte. Estos niveles protohistóricos correspondían a una serie de capas de sedimentos, carbones y restos constructivos, que se habían depositado con inclinación hacia el este y que, en conjunto,

presentaban más de cuatro metros de espesor. En ningún punto se observaban estructuras, como muros o pavimentos, seccionadas por la fosa. Las capas contenían abundante cerámica de la que se desprende que, en su mayor parte, estos contextos se depositaron durante época turdetana. En la zona más profunda de la fosa, a unos seis metros por debajo de la cota de superficie actual, no había indicios de la presencia de la roca base. En algunas de las excavaciones realizadas en las proximidades el Alcor ha sido documentado a una cota bastante más superficial. Esto podría ser indicio de que existiera algún corte artificial en la roca como un frente de cantera, o, más probablemente, una depresión o vaguada natural que desembocase en el escarpe del Alcor. En cualquier caso, con las reservas propias debidas de la escasa superficie registrada, parece que, al menos durante época turdetana, no se construyeron aquí estructuras que indiquen una ocupación habitacional como ocurre hacia el noroeste. A partir de estos contextos, nos inclinamos a pensar ¹⁹que en este punto debió existir una acusada depresión en el terreno o ladera que fue usada como vertedero, al menos, desde época turdetana. Posiblemente, este desnivel coincidiera aproximadamente con el límite sureste de la ciudad protohistórica, ya que no se han registrado estructuras de hábitat de esta época en esa dirección. Sin embargo, si se documentaron, algo más al sur, un conjunto de hornos alfareros²⁰ que podrían ser indicio de la existencia de un cinturón industrial a extramuros de la ciudad turdetana. Durante época romana, gran parte de la vaguada del Arbolón, que se desarrolla a escasa distancia por el sureste, fue rellenada con escombros²¹ al ser usada como vertedero. Las zonas de la vaguada que se fueron colmatando sirvieron para ampliar el espacio urbano, documentándose construcciones altoimperiales superpuestas a la escombrera. Quizás, la depresión del terreno que parece existir en el solar excavado se encuentre relacionada también con la vaguada del Arbolón siendo la parte superior de su ladera noroeste. Los vertidos protohistóricos podrían corresponder al uso de la vaguada como escombrera al menos desde época turdetana.

Insertar lámina 9

Los niveles más antiguos alcanzados en la cuadrícula corresponden a estructuras y capas de tierra de época romana republicana que se encontraban muy destruidas por las fosas sépticas medievales. Las estructuras parecen corresponder a un edificio de carácter doméstico cuyos muros se encontraban orientados a 64° y su complementario. La técnica constructiva empleada en los paramentos es idéntica a la ya documentada anteriormente en otras estructuras de la misma cronología²², donde se levantan zócalos de mampostería sobre los que se superponen alzados de adobe o tapial. No pudieron alcanzarse los niveles de suelo de esta edificación, y los escasos materiales procedentes de las capas de derrumbe, parecen fechar su fase de abandono durante el siglo I a. C.

¹⁹ LINEROS ROMERO, Ricardo; ROMÁN RODRÍGUEZ, Juan Manuel; *Sobre el origen y formación del urbanismo romano en la ciudad de Carmona*. En monografía *Hispaniae Urbes*. 2012. E.P.

²⁰ RODRÍGUEZ RODRÍGUEZ, Isabel.; *Las áreas artesanales...*

²¹ LINEROS ROMERO, Ricardo; ROMÁN RODRÍGUEZ, Juan Manuel; *La gestión de los residuos urbanos...*

²² ROMÁN RODRÍGUEZ, Juan Manuel; *Evidencias funerarias de la Edad del Bronce en Carmona: I.A.P en calle Torre del Oro nº 1, Carmona (Sevilla)*. En Anuario Arqueológico de Andalucía III/2004 vol.2.

Sobre los contextos republicanos se levantaron, durante el siglo I d.C., nuevas estructuras que corresponden a muros, canalizaciones y pavimentos de tierra que al igual que los de la fase anterior se encuentran muy destruidos por las fosas sépticas medievales. Por sus características, estas estructuras pudieron haber formado parte de una vivienda, aunque la superficie documentada es muy escasa y hace imposible identificar posibles espacios o estancias. La orientación de las estructuras era de 63°, algo distinta a la orientación (47°) de la calzada altoimperial documentada en el inmueble colindante por el norte²³ y prácticamente idéntica a la de las estructuras republicanas (64°) a las que se superpusieron. El pozo de agua de la vivienda demolida reaprovechaba una cisterna romana, que debió pertenecer también a la misma edificación. Se documentaron varias estructuras de desagüe y atarjeas, algunas de las cuales por la dirección de su pendiente podrían desaguar algo más al norte, en la supuesta cloaca que existiría bajo la calle localizada en el solar vecino. También se localizó *in situ* una *fistula* de plomo completa, que, según su dirección, debió abastecer de agua limpia la cisterna. A partir de los materiales asociados a las capas de derrumbe de las estructuras, los procesos de abandono del edificio debieron producirse en torno al siglo II d.C.

Los contextos medievales documentados corresponden a varias fosas sépticas y a las capas de vertidos que las colmataban. Como es habitual en las estratigrafías de Carmona, los niveles medievales se encuentran en su mayor parte arrasados por rebajes del terreno realizados en época moderna. Por ello, habitualmente sólo se han conservado infraestructuras, normalmente fosas sépticas, seccionadas en su parte superior. En este caso las fosas y sus rellenos habían sido cortados también por un rebaje moderno relacionado con una reforma de la edificación que ocupaba el solar. A partir de los materiales recuperados de los vertidos y de las relaciones estratigráficas existentes entre las infraestructuras, todas fueron colmatadas durante la fase Almohade.

De época moderna y contemporánea se identificaron algunas estructuras relacionadas con la vivienda demolida: un cimiento, una solería de ladrillos, una canalización de desagüe, una fosa séptica y el rebaje del terreno que propició la destrucción de gran parte de la estratigrafía medieval. El material recuperado podría fechar la construcción del edificio en un momento no anterior al siglo XVII, posiblemente durante esa centuria.

²³ ANGLADA CURADO, Rocío; RODRÍGUEZ RODRÍGUEZ, Isabel.; *Informe Preliminar...*







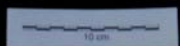
Borrador / Preprint



Borrador / Preprint



Borrador / Preprint







Borrador / preprint