

ANUARIO ARQUEOLÓGICO DE ANDALUCÍA

2011

BORRADOR / DOCUMENTO PRE-PRINT

ACTIVIDAD ARQUEOLÓGICA URGENTE DE DOCUMENTACIÓN Y CONTROL ARQUEOLÓGICO DE OBRAS EN PLAZA MIRADOR DEL PUERTO DE PALOS DE LA FRONTERA EN LA PROVINCIA DE HUELVA

Alejandra Echevarría Sánchez

Olga Guerrero Chamero

Juan Molina Castillo

Resumen

Actividad arqueológica de urgencia llevada a cabo en un solar en Palos de la Frontera incluido en la delimitación del Conjunto Histórico Lugares Colombinos. En las fases de documentación y control de movimientos de tierra se ha podido comprobar la no afectación al patrimonio.

Abstract

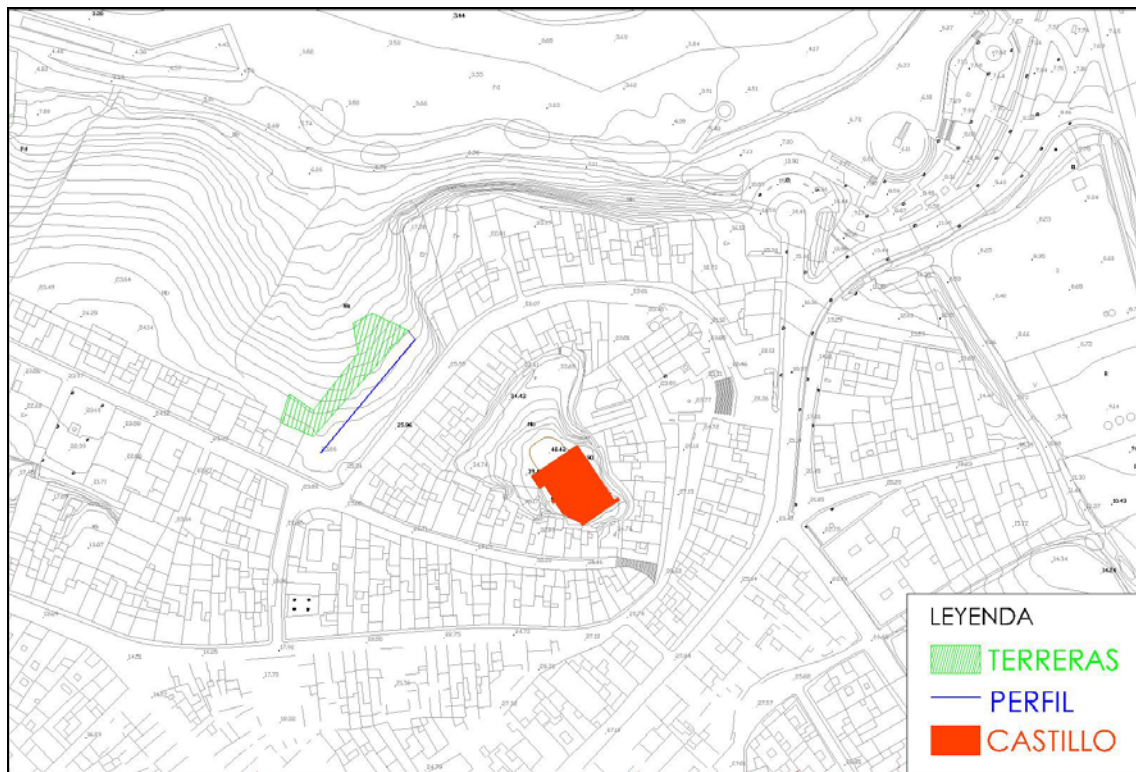
Urgent archaeological intervention carried out in a plot belonging to the Conjunto Histórico Lugares Colombinos demarcation in Palos de la Frontera. During documentation and earth movement phases no damages to the heritage were observed.

INTRODUCCIÓN

Para solventar la paralización de las obras de la Plaza Mirador del Puerto de Palos de la Frontera y poder evaluar el impacto que las mismas hubiesen podido ocasionar en el patrimonio arqueológico de la zona se ha llevado a cabo esta actividad arqueológica de urgencia, autorizada por resolución de 20 de julio de 2011.

La localización del área de actuación (figura 1) se sitúa en la calle Alonso Yáñez Pinzón, al pie del Castillo, justo en el límite del entorno del mismo. Mirando a la marisma que da objeto a su construcción donde supuestamente se situaría el puerto histórico.

Por su situación se encuentra dentro de la delimitación del Conjunto Histórico-Artístico, en el sector denominado "Lugares Colombinos", en la provincia de Huelva declarado mediante Decreto 553/1967 de 2 de marzo (BOE nº69 de 22 de marzo de 1967).



METODOLOGÍA

Fase 1. Documentación y evaluación patrimonial de la afectación de la obra

La primera fase de la intervención arqueológica ha consistido en la recopilación de datos en campo de los posibles daños causados por la obra. Así como de la documentación de la estratigrafía en los perfiles y de la recogida material arqueológico en las terreras, que se nos ha exigido documentar. Se ha desarrollado de la siguiente manera:

- Limpieza de forma mecánica y manual del perfil, documentando a través de dibujo arqueológico la superficie suficiente (figura 2), pero no total debido a la falta de seguridad en algunas zonas de éste. El dibujo arqueológico ha

estado apoyado por documentación fotográfica para completar las zonas que no hemos podido dibujar.

- Inspección visual con recogida de materiales de la terrera y entorno circundante mediante el estudio de los artefactos para establecer su adscripción cronológica y cultural.
- Estudio-diagnóstico del grado de afectación de la obra para elaborar una evaluación del resultado de la actividad arqueológica.

Fase 2. Control de movimientos de tierra

La segunda fase de campo ha consistido en el control arqueológico de los movimientos de tierra que quedaba por realizar y la vigilancia de la construcción de la estructura y de las infraestructuras planteadas en el proyecto de obras.

Como no han aparecido estructuras ni materiales arqueológicos susceptibles de protección se ha continuado con la instalación de la cimentación, siendo el objetivo primordial de esta metodología la comprobación de la no destrucción ni alteración de restos arqueológicos en el subsuelo, objetivo que se ha cumplido.

RESULTADOS

La primera fase de la intervención arqueológica ha consistido en la recogida de datos en campo; de la estratigrafía en los perfiles y del material arqueológico en las terreras de este modo hemos realizado una limpieza mecánica y manual de los perfiles, documentando la estratigrafía resultante. Dicha estratigrafía ha quedado registrada a través del dibujo arqueológico y la documentación fotográfica (figura 2).

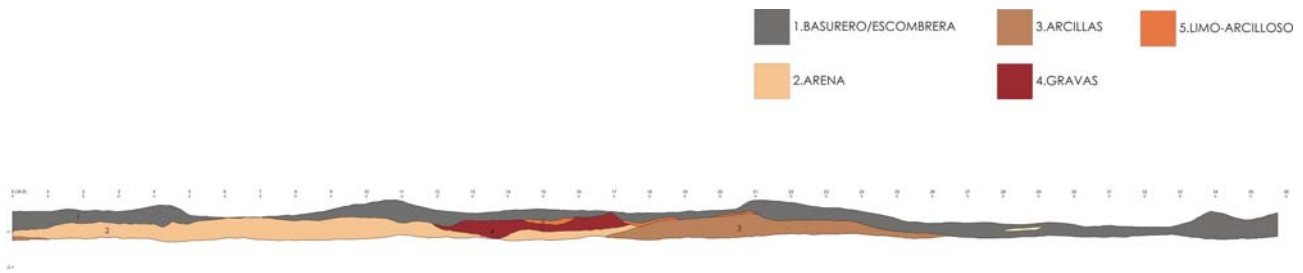


Figura 2. Perfil.

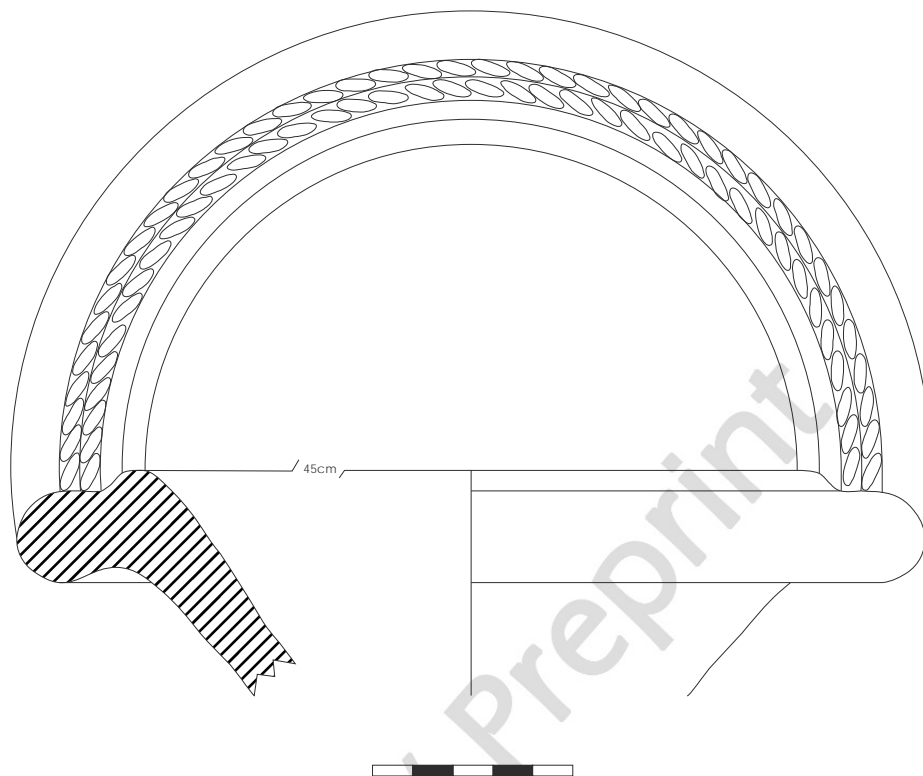
Hemos documentado un total de cinco unidades estratigráficas (UUEE) que enumeramos a continuación:

- UE 1: basurero/escombrera
- UE 2: arena
- UE 3: arcillas
- UE 4: gravas
- UE 5: limo arcilloso

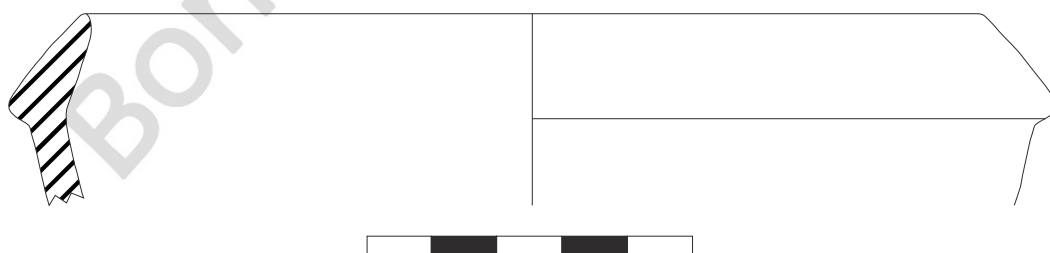
Los materiales arqueológicos

Procedemos a la descripción de los materiales arqueológicos seleccionados que ha proporcionado la intervención arqueológica en Plaza Mirador de Palos de la Frontera en Huelva.

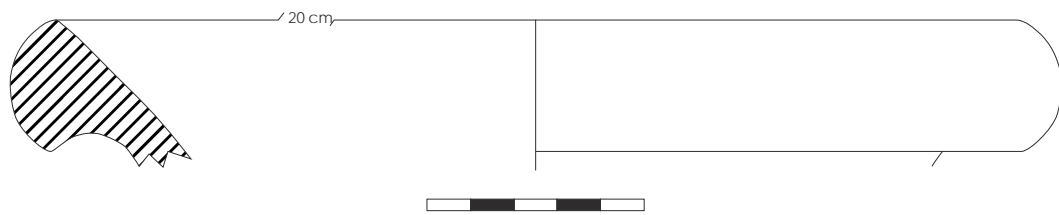
MP/11/1: borde de lebrillo, factura a torno, pared gruesa, cocción oxidante. Color de la pasta rosada y de la superficie marrón y textura cuidada. Posición del borde oblicuo exterior vuelto. Decoración en toda la pieza cubierta vítrea; impresa estampillada, ondulado, en el interior del borde. Cerámica de cocina. Adscripción cronológica moderna-contemporánea.



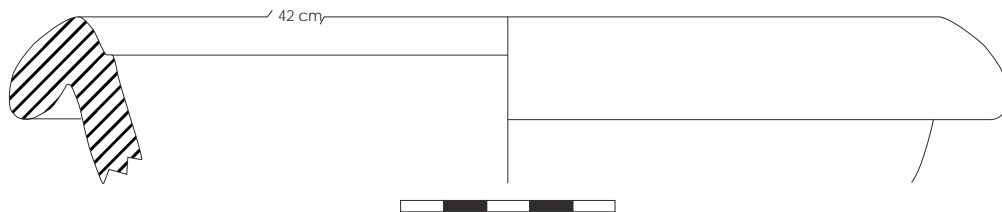
MP/11/2: jarrita, factura a torno, pared media y cocción oxidante, color de la pasta y de la superficie beige. Textura cuidada. Posición del borde oblicuo interior apuntado. Sin decoración. Cerámica de mesa. Adscripción cronológica moderna-contemporánea.



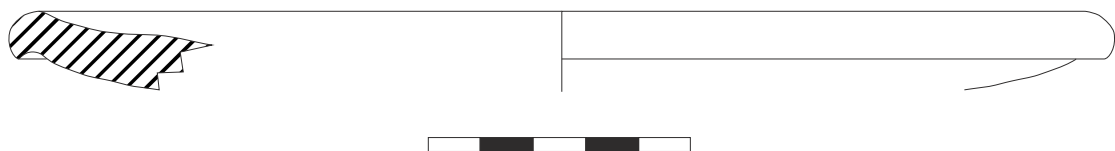
MP/11/3: lebrillo, factura a torno, pared gruesa y cocción oxidante, color de la pasta y de la superficie beige. Textura cuidada. Posición del borde oblicuo exterior engrosado. Sin decoración. Cerámica de cocina. Adscripción cronológica moderna-contemporánea.



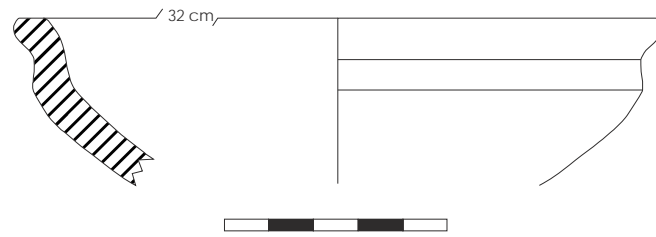
MP/11/4: lebrillo, factura a torno, pared gruesa y cocción oxidante, color de la pasta marrón y de la superficie beige. Textura cuidada. Posición del borde oblicuo exterior vuelto. Sin decoración. Cerámica de cocina. Adscripción cronológica moderna-contemporánea.



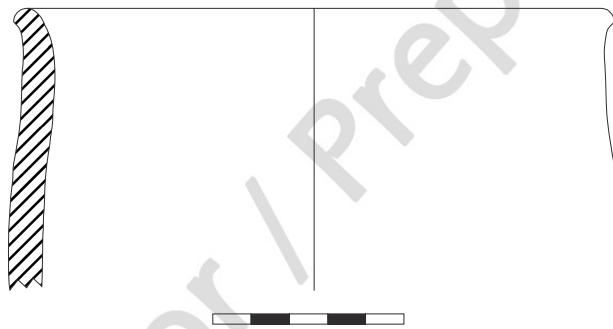
MP/11/5: plato, factura a torno, pared media y cocción oxidante, color de la pasta rosada y de la superficie beige. Textura cuidada. Posición del borde oblicuo exterior indicado. Sin decoración. Cerámica de mesa. Adscripción cronológica medieval-moderno.



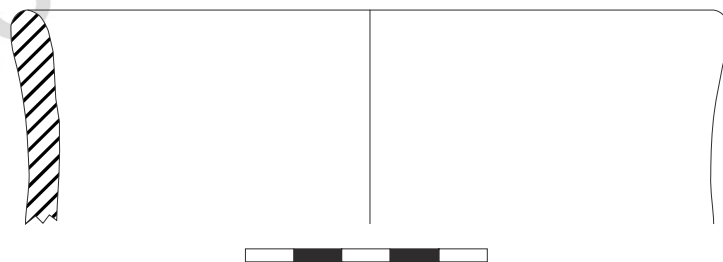
MP/11/7: cuenco, factura a torno, pared media y cocción oxidante, color de la pasta marrón y de la superficie beige. Textura cuidada. Posición del borde oblicuo exterior plano, carena alta. Decoración cubierta vítrea en toda la pieza. Cerámica de cocina. Adscripción cronológica medieval-moderno.



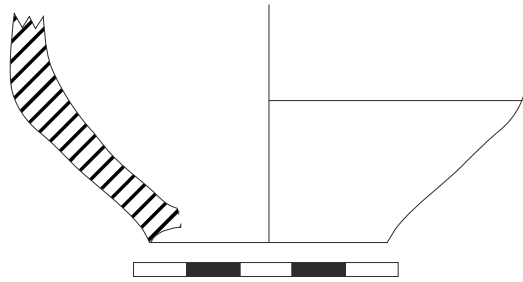
MP/11/8: factura a torno, pared media y cocción oxidante, color de la pasta y de la superficie beige. Textura cuidada. Posición del borde vertical redondeado. Sin decoración. Adscripción cronológica moderna-contemporánea.



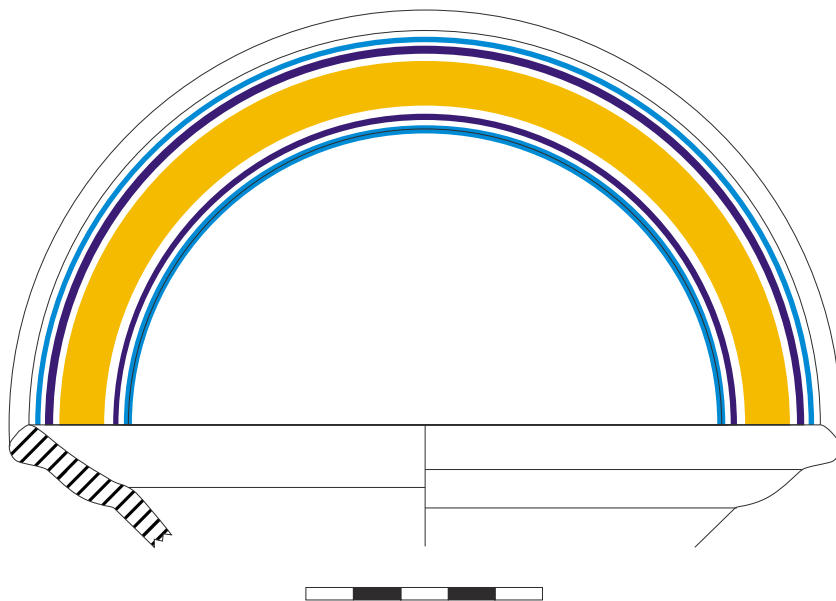
MP/11/9: factura a torno, pared media y cocción oxidante, color de la pasta y de la superficie beige. Textura cuidada. Posición del borde vertical redondeado. Sin decoración. Adscripción cronológica moderna-contemporánea.



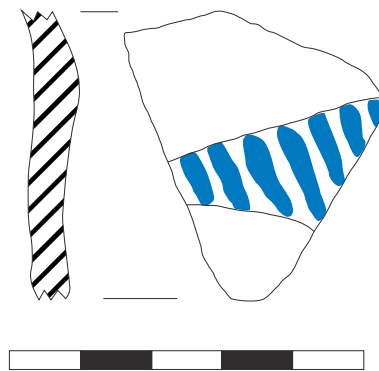
MP/11/10: galbo factura a torno, pared media y cocción oxidante, color de la pasta naranja y de la superficie beige. Textura cuidada. Carena alta. Decoración esmaltada en toda la pieza, loza dorada. Adscripción cronológica moderno.



MP/11/13: plato, factura a torno, pared media, cocción oxidante. Color de la pasta y de la superficie beige y textura cuidada. Posición del borde oblicuo exterior redondeado. Decoración esmaltado en toda la pieza; geométrica lineal en el interior del borde. Cerámica de mesa. Adscripción cronológica moderna-contemporánea.



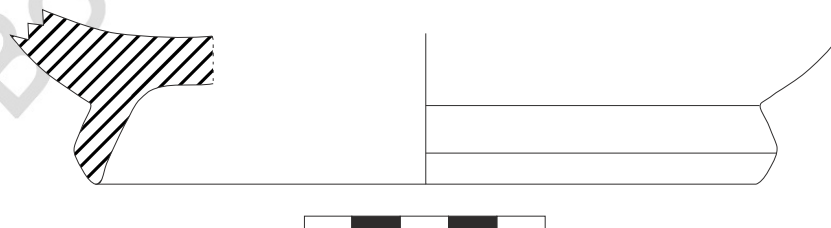
MP/11/14: plato, factura a torno, pared media, cocción oxidante. Color de la pasta y de la superficie beige y textura cuidada. Posición del borde oblicuo exterior redondeado. Decoración esmaltado en toda la pieza; geométrica triangular en el interior del borde. Cerámica de mesa. Adscripción cronológica moderna-contemporánea.



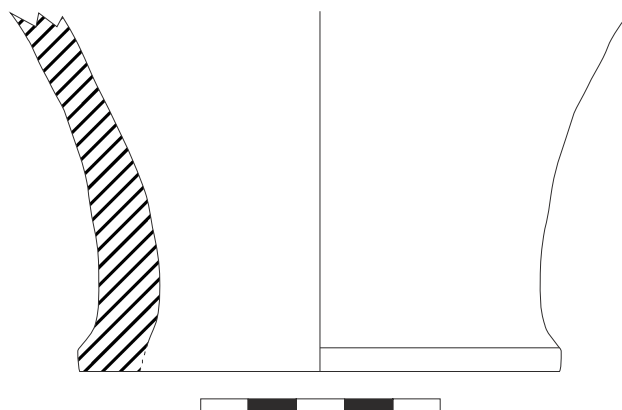
MP/11/15: factura a torno, pared media y cocción oxidante, color de la pasta y de la superficie beige. Textura cuidada. Base de pie anular. Decoración esmaltado en toda la pieza. Adscripción cronológica moderna-contemporánea.



MP/11/17: jarra, factura a torno, pared media y cocción oxidante, color de la pasta rosada y de la superficie beige. Textura cuidada. Base de pie anular. Sin decoración. Adscripción cronológica moderna-contemporánea.

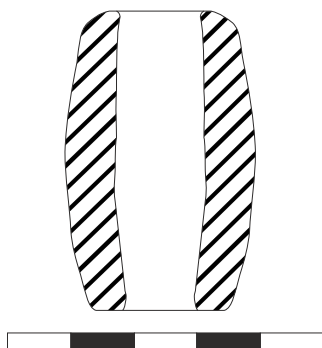


MP/11/19: factura a torno, pared media y cocción oxidante, color de la pasta marrón y de la superficie beige. Textura cuidada. Base de plana. Sin decoración. Adscripción cronológica desconocida.

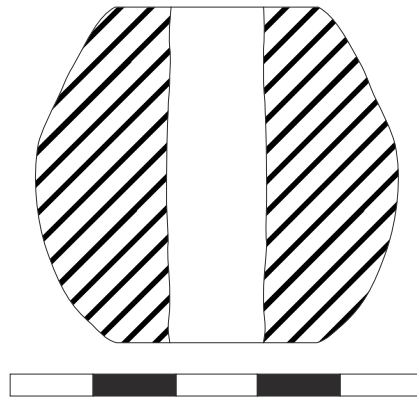


MP/11/20: galbo, factura a torno, pared media, cocción oxidante. Color de la pasta y de la superficie marrón y textura cuidada. Decoración vidriado. Cerámica de mesa. Adscripción cronológica moderna-contemporánea.

MP/11/21: pesa, factura a torno, pared media y cocción oxidante, color de la pasta y de la superficie rosada. Textura cuidada. Sin decoración. Adscripción cronológica desconocida.



MP/11/22: pesa, factura a torno, pared media y cocción oxidante, color de la pasta y de la superficie rosada. Textura cuidada. Sin decoración. Adscripción cronológica desconocida.



CONCLUSIONES Y DIAGNÓSTICO

La intervención llevada a cabo en la Plaza Mirador de Palos de la Frontera viene a corroborar que los movimientos de tierra llevados a cabo en la zona, y que han sido objeto de esta actividad de urgencia, no han alterado niveles de ocupación. Estos niveles removidos, que van desde época medieval hasta la actualidad, son resultado de basureros o escombreras de uso recurrente y donde no se han hallado indicios de estructuras de habitación, coincidiendo el lugar con una ladera relativamente escarpada y no proclive al uso habitacional, como de hecho confirma la estratigrafía documentada.

Hemos realizado una documentación de los perfiles resultado de la obra de vaciado y nivelación de la zona, así como un control de los movimientos de tierra para la construcción del mirador, allanado y preparación de la ladera, donde volvemos a confirmar que no hay restos estructurales, sólo restos muebles consistente en fragmentos de cerámica, material constructivo, etcétera. De este modo podemos constatar que no hay restos patrimoniales de relevancia y que la obra no ha dañado patrimonio de ningún tipo.

BIBLIOGRAFÍA

-BORJA BARRERA, Francisco (1992): "El cabezo del Castillo de Palos (Huelva): modelado histórico y evolución del asentamiento", en *Huelva en su historia*, nº 4.

Huelva, pp. 51-62.

-CAMPOS, J. M.; CASTIÑEIRA, J.; BORJA, F.; GARCÍA, J. M. (1993): "Análisis arqueológico del Cabezo del Castillo de Palos de la Frontera (Huelva)", en *Anuario Arqueológico de Andalucía/1990*, Tomo III. Sevilla, pp. 203-213.

-CARRIAZO RUBIO, Juan L. y CUENCA LÓPEZ, José M^a. (2004): *Huelva, tierra de castillos*. Diputación de Huelva. Huelva, pp. 210 y 211.

-CELDRÁN, Pancracio (2002): *Diccionario de topónimos españoles y sus gentilicios*. Editorial Espasa. Madrid.

-COLL, José (1891): *Colón y la Rábida, con un estudio acerca de los franciscanos en el Nuevo Mundo*. Librería Católica de Gregorio del Amo. Madrid, p. 94.

-DUCLOS BAUTISTA, Guillermo (2002): *La fortificación de un territorio. Arquitectura militar en la raya de Huelva, siglos XVII y XVIII*. Diputación Provincial. Huelva.

-GARNICA, Antonio (2001): *Washington Irving y los lugares colombinos*. Diputación Provincial. Huelva.

-GONZÁLEZ GARCÍA, Francisco J. y RODRÍGUEZ REDONDO, Manuel J.: *Huelva, qué hermosa eres. Monumentos y Paisajes*. Diario Odiel. Huelva, 2002.

-GONZÁLEZ JIMÉNEZ, Julio (1998): "Huelva, tierra de fronteras", en *Huelva en la Edad Media. Reflexiones, aportaciones y nuevas perspectivas veinte años después*. Universidad de Huelva. Huelva, pp. 15-35.

-GORDON y RUHSTALLER (1992): "Análisis etimológico de la macrotoponimia onubense", en *Huelva en su Historia*, nº 4. Huelva, p. 430.

-IZQUIERDO LABRADO, Julio (1985): *Palos de la Frontera en el Antiguo Régimen (1380-1830)*. Instituto de Cooperación Iberoamericana y Ayuntamiento de Palos de la Frontera. Palos de la Frontera.

- (1988): "Análisis demoeconómicos de la costa de Huelva (1510-1530)", en *Huelva en su Historia*, nº 2. Huelva, pp. 347-358.

-LADERO QUESADA, Miguel Ángel (1976): "Los señoríos medievales onubenses", en *II Jornadas de Estudios medievales de Andalucía. Huelva en la Andalucía del siglo XV*. Instituto de Estudios Onubenses. Huelva, pp. 65-67.

- (1978): "Palos en vísperas del Descubrimiento", en *Revista de Indias*.
- (1992): *Niebla, de Reino a Condado*. Noticias sobre el Algarbe andaluz en la Baja Edad Media. Discurso de ingreso en la Real Academia de la Historia. Madrid (2º edición en Huelva, Diputación Provincial, 1992), p. 63.
- MADOZ, Pascual (1999): *Diccionario geográfico-estadístico-histórico de España y sus posesiones de Ultramar*. Tomo dedicado a Huelva. Huelva. Diputación Provincial (reproducción facsímil).
- MORA FIGUEROA, Luis de (1981): *Torres de almenara de la costa de Huelva*. Instituto de Estudios Onubenses / Diputación Provincial de Huelva. Huelva.
- MORA NEGRO Y GARROCHO, J. A. (1762): *Huelva Ilustrada. Breve historia de la antigua y noble villa de Huelva* (edición facsímil, 1987). Sevilla.
- MARQUEZ DOMÍNGUEZ, Juan A.: "Palos de la Frontera", en *Los pueblos de Huelva*, tomo III. Huelva, p. 924.
- ORTEGA, Ángel (1925): *La Rábida. Historia documental crítica*, volumen III. Diputación Provincial (facsímil, 1999). Huelva, p. 325.
- POZO BLÁZQUEZ, Florentino; CAMPOS CARRASCO, Juan M.; y BORJA BARRERA, Francisco (1996): *Puerto histórico y castillo de Palos de la Frontera (Huelva): asentamiento humano y medio natural*. Universidad de Huelva. Huelva.
- SÁNCHEZ, José María (1999): *Huelva y su provincia en las relaciones geográficas de don Tomás López*. Padilla libros editores. Sevilla, p. 170.
- SANTAMARÍA, Braulio (1882): *Huelva y la Rábida*. Universidad Hispanoamericana de La Rábida. Huelva (facsímil de 1991), pp. 15 y 18-19.
- SEGOVIA AZCÁRATE, José M^a. (1983): *Los lugares colombinos onubenses*. Caja de Ahorros Provincial San Fernando de Sevilla. Sevilla, p. 3.
- WHISHAW, Elena (1927): *Notas sobre el puerto de Palos y las basílicas de San Jorge de Palos y Santa María de Niebla*. Sevilla (Facsímil Diputación Provincial de Huelva, 2005).