

II
ACTIVIDADES
SISTEMÁTICAS

ANUARIO ARQUEOLÓGICO
DE ANDALUCÍA / 1994

FICHA CATALOGRÁFICA

Anuario Arqueológico de Andalucía 1994 / [Coordinación de la edición: Dirección General de Bienes Culturales, Servicio de Investigación y Difusión del Patrimonio Histórico]. – Sevilla : Junta de Andalucía, Consejería de Cultura, Dirección General de Bienes Culturales, D.L. 1999

3v. : il. ; 30 cm.

ISBN 84-8266-068-3 (Obra completa)

ISBN 84-8266-070-5 (Tomo II)

Contiene: I. Sumario – II. Actividades sistemáticas – III. Actividades de urgencia.

1. Excavaciones arqueológicas-Andalucía. I. Andalucía. Junta Consejería de Cultura. 902.03(460.35)“1994”

ANUARIO ARQUEOLÓGICO DE ANDALUCÍA 94. II

Abreviatura: AAA'94.II

Edita: Junta de Andalucía. Consejería de Cultura.

Coordinación de la edición:

Dirección General de Bienes Culturales

Servicio de Investigación y Difusión del Patrimonio Histórico

C/. Levies, 17. Sevilla

Tel. 95-4555510. Fax: 95-4558275

Impresión: Egondi Artes Gráficas

© de la presente edición: Junta de Andalucía.

Consejería de Cultura. E.P.C.

ISBN: 84-8266-068-3 (Obra completa)

ISBN: 84-8266-070-5 (Tomo II).

Depósito Legal: SE-637-99-II

ESTUDIO DE MATERIALES PROCEDENTES DEL *OPPIDUM* DE GIRIBAILE.

LUIS MARÍA GUTIÉRREZ SOLER.
M^a ÁNGELES ROYO ENCARNACIÓN.

Resumen: El estudio de materiales procedentes de Giribaile y depositados en el Museo Provincial de Jaén confirma la cronología establecida a partir del análisis de microprospección de superficie llevada a cabo en el poblado. La fundación del *oppidum* debería situarse por tanto en la primera mitad del siglo IV a.C., perdurando habitado de modo ininterrumpido hasta comienzos del siglo I a.C.

Abstract: The multivariate statistical analysis of the pottery excavated from Giribaile and currently kept at the Local Museum of Jaén confirms the chronology established by surface surveying of the settlement. The foundation of the *oppidum* must therefore date back to the first half of the IVth century B.C. The settlement must have been inhabited continuously since that time up to the early Ist century B.C.

HISTORIA DE LA INVESTIGACIÓN DEL SITIO.

El *oppidum* de Giribaile se sitúa en el curso bajo-medio del Guadalimar, principal afluente por la margen derecha del río Guadalquivir a su paso por la provincia de Jaén.

Ocupa el extremo de una meseta que asciende lentamente hasta alcanzar una cota máxima de 522 metros, calculada en el punto más alto de la muralla.

Por sus grandes dimensiones fue incluido dentro de la categoría de los grandes *oppida* en la tipología elaborada por Ruiz y Molinos, calculándose una extensión fortificada superior a las 18 hectáreas.

Pese a la entidad que presenta el poblado no eran muchas las referencias que de él teníamos tal y como se pone de manifiesto al llevar a cabo un breve recorrido historiográfico.

Las primeras referencias al sitio deben enmarcarse en el nuevo interés que nace desde mitad del siglo XIX por redescubrir las antiguas poblaciones citadas por los escritores clásicos. A semejanza de los grandes viajeros que habían recorrido la provincia de Jaén durante los siglos XVI y XVII, los historiadores del siglo pasado visitaron muchos de los lugares que aún se evocaban en la memoria popular, a la que no eran ajenas las leyendas medievales.

En este sentido debemos recordar como respecto a Giribaile el antiguo nombre del lugar se asociaba al nombre del señor que dominó estas tierras en el siglo XIII.

A Manuel de Góngora debemos valiosas descripciones no sólo acerca del poblado ibérico que ocupaba el espolón más septentrional de la meseta de Giribaile, si no también de su entorno más inmediato.

Debió pasar más de un siglo desde que en 1860 Góngora recorriera por vez primera estos parajes, hasta que nuevamente tengamos noticias, relacionadas en esta ocasión con una intervención cuyo objeto de estudio se centraba directamente en el *oppidum* de Giribaile.

En este *lapsus* de tiempo no podemos aportar nuevos datos sobre las circunstancias que rodearon el devenir histórico del poblado. En principio, la superficie del antiguo asentamiento se debió seguir cultivando.

El interés por profundizar en el conocimiento de este *oppidum* se retomó en los últimos años de la década de 1960, en esta ocasión bajo la forma de la excavación de un buen número de cortes, en concreto 14, que se realizaron en la zona central del poblado.

Las campañas de excavación se sucedieron entre 1968 y 1970, bajo la dirección de Frederic y Georges Servajean.

Poco conocemos de los resultados obtenidos por aquellos años. Algunos de los materiales recuperados quedaron depositados en el Museo Provincial de Jaén. Respecto a los diarios de campo tan sólo nos ha llegado una parte, que hemos ordenado y sistematizado.

Desde que la Junta de Andalucía asumió plenas competencias en materia de Patrimonio Histórico se abre una nueva etapa marcada por el interés de proteger y salvaguardar la riqueza arqueológica de este importante poblado.

En esta línea de actuación se llevó a cabo el Campo Internacional de Trabajo durante el verano de 1986 teniendo como uno de sus objetivos principales la conservación y documentación de algunos restos que, expuestos a la *intemperie*, poco a poco se estaban perdiendo.

Recientemente, en 1994, por iniciativa de la Delegación Provincial de Cultura de Jaén se ha realizado un contrato de trabajo específico cuyo objeto era elaborar la documentación técnica necesaria para la inscripción en el Catálogo General de Patrimonio Histórico Andaluz como Zonas Arqueológicas de una relación de sitios de la provincia de Jaén, entre los cuales se incluía Giribaile.

Como parte de este proceso de conocimiento también debemos incluir las campañas de prospección que, con carácter sistemático, o de urgencia, venimos llevando a cabo.

En estos últimos años hemos centrado nuestra investigación en el estudio del poblamiento en el curso medio del Guadalimar, especialmente en el entorno de los *oppida* de Cástulo y Giribaile.

La prospección en los terrenos expropiados para la construcción de la presa de Giribaile permitió comenzar a definir una ocupación dispersa del valle, localizándose un número elevado de asentamientos establecidos en el llano.

Este reciente descubrimiento ha aumentado la atención que ya con anterioridad prestábamos a este *oppidum*, evidenciando al mismo tiempo los escasos conocimientos que teníamos respecto a su devenir histórico.

Para remediar en parte esta situación de precariedad en la investigación del sitio decidimos estudiar los materiales depositados en el Museo Provincial de Jaén con la intención de cumplir un objetivo básico, conocer en mayor profundidad la secuencia del poblado.

LOS MATERIALES PROCEDENTES DE GIRIBAILE DEPOSITADOS EN EL MUSEO PROVINCIAL DE JAÉN.

En total se revisaron 18 cajas procedentes de este sitio, correspondiendo 16 de ellas a los materiales recogidos en el Campo Internacional de Trabajo que tuvo lugar en el verano de 1986, a las que deben añadirse otras 2 cajas más, de prospecciones antiguas.

Parece oportuno apuntar algunas consideraciones sobre el carácter de estas intervenciones antes de pasar al estudio de los materiales procedentes de Giribaile.

Los principales objetivos de investigación que marcaron el desarrollo de la intervención de 1986 fueron los de limpiar el mayor número de cortes que fuera posible, documentar las fases de ocupación del poblado y recoger así abundante información para facilitar su declaración como B.I.C., tal como consta en el informe entregado al finalizar dichos trabajos.

Todos los cortes se limpiaron someramente mientras duró el Campo Internacional de Trabajo, quitando las hierbas y arbustos, planteándose seguidamente la limpieza en profundidad de 2 de ellos, los que tenían un mayor interés. Pasaron a denominarse Corte 1 y Corte 2, correspondiéndose respectivamente con el K-18 y el K-17 del Sector III-5, si utilizamos la terminología empleada por sus excavadores. El primero presentaba un pavimento de guijarros distribuido en rombos y el segundo una compleja superposición de muros.

La situación se muestra muy distinta a la hora de abordar el estudio de las dos cajas de materiales procedentes de los antiguos trabajos de prospección desarrollados entre 1968 y 1970. Contienen un conjunto de piezas restauradas, pudiendo destacarse entre ellas un grupo de «tapaderas perforadas», similares a las recuperadas en el Cerro de la Cruz de Almedinilla, y algunos fragmentos de cerámicas áticas.

El hecho de no conocer su procedencia ni sus contextos de origen, nos hizo tomar la decisión de no dibujar estos materiales, que supuestamente proceden de Giribaile, centrándonos en los fragmentos cerámicos obtenidos durante el desarrollo de los trabajos de limpieza del *oppidum*.

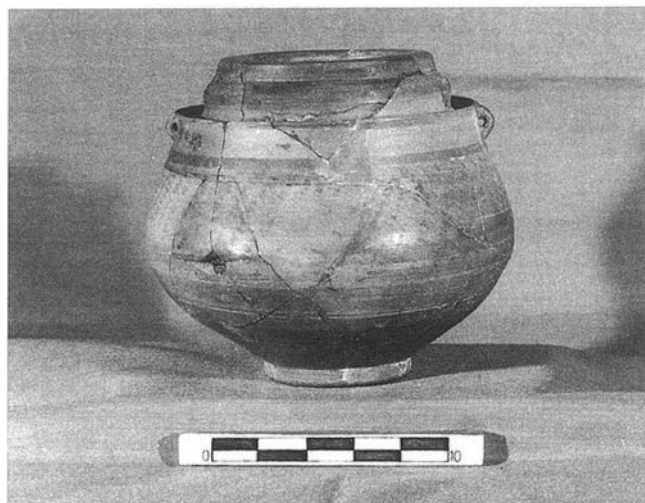
Nuestro interés se centraba como ya hemos anticipado en el análisis de los fragmentos cerámicos, por lo cual este estudio no contempla la existencia de los restos faunísticos, ni de las escorias y adobes quemados que también se habían documentado.

PLANTEAMIENTOS METODOLÓGICOS Y RESULTADOS.

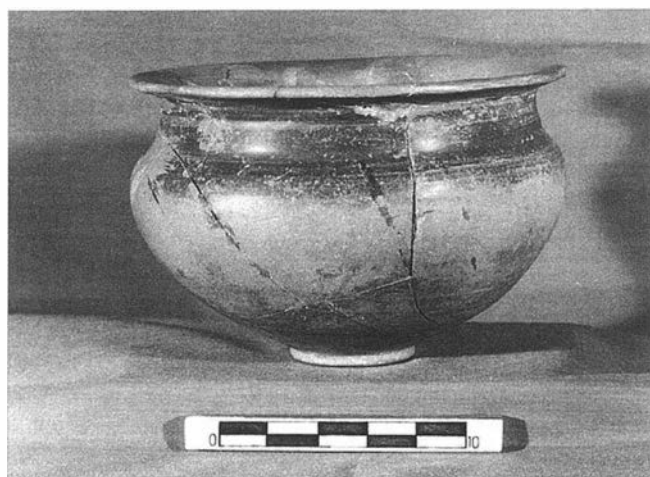
Como ya hemos comentado el estudio de los materiales procedentes del *oppidum* de Giribaile debe enmarcarse en un proyecto de análisis del poblamiento ibérico mucho más amplio.



LAM. I: Cerámica procedente de Giribaile expuesta en el Museo Provincial de Jaén.



LAM. II: Cerámica procedente de Giribaile expuesta en el Museo Provincial de Jaén.



LAM. III: Cerámica procedente de Giribaile expuesta en el Museo Provincial de Jaén.

De igual modo, la metodología empleada se basa en la que desarrolló la doctora Rísquez en su tesis doctoral, trabajando con una muestra de fragmentos cerámicos, preferentemente bordes y bases, sobre los que se han aplicado varios análisis estadísticos multivariantes de un modo combinado, concretamente un *cluster*, un factorial y un discriminante.

El conjunto utilizado de los fondos conservados en el Museo Provincial de Jaén, formado por un total de 174 bordes, se comparó con una muestra recogida en el propio *oppidum* y en las necrópolis localizadas en prospección en su entorno cercano.

Los bordes se han organizado atendiendo a las principales tendencias que se reconocen en la muestra, distribuyéndose las piezas en 5 grupos tipológicos.

GRUPO TIPOLOGICO I (figura nº1).

Incluye los recipientes de carácter cerrado con borde exvasado. Entre las agrupaciones de bordes con rasgos morfológicos más acentuados encontramos:

-Bordes panelados.

Son muy característicos del *oppidum* de Giribaile. Todos ellos comparten en general una tendencia poco geométrica. No son frecuentes los paneles perfectamente cuadrados, preparados para

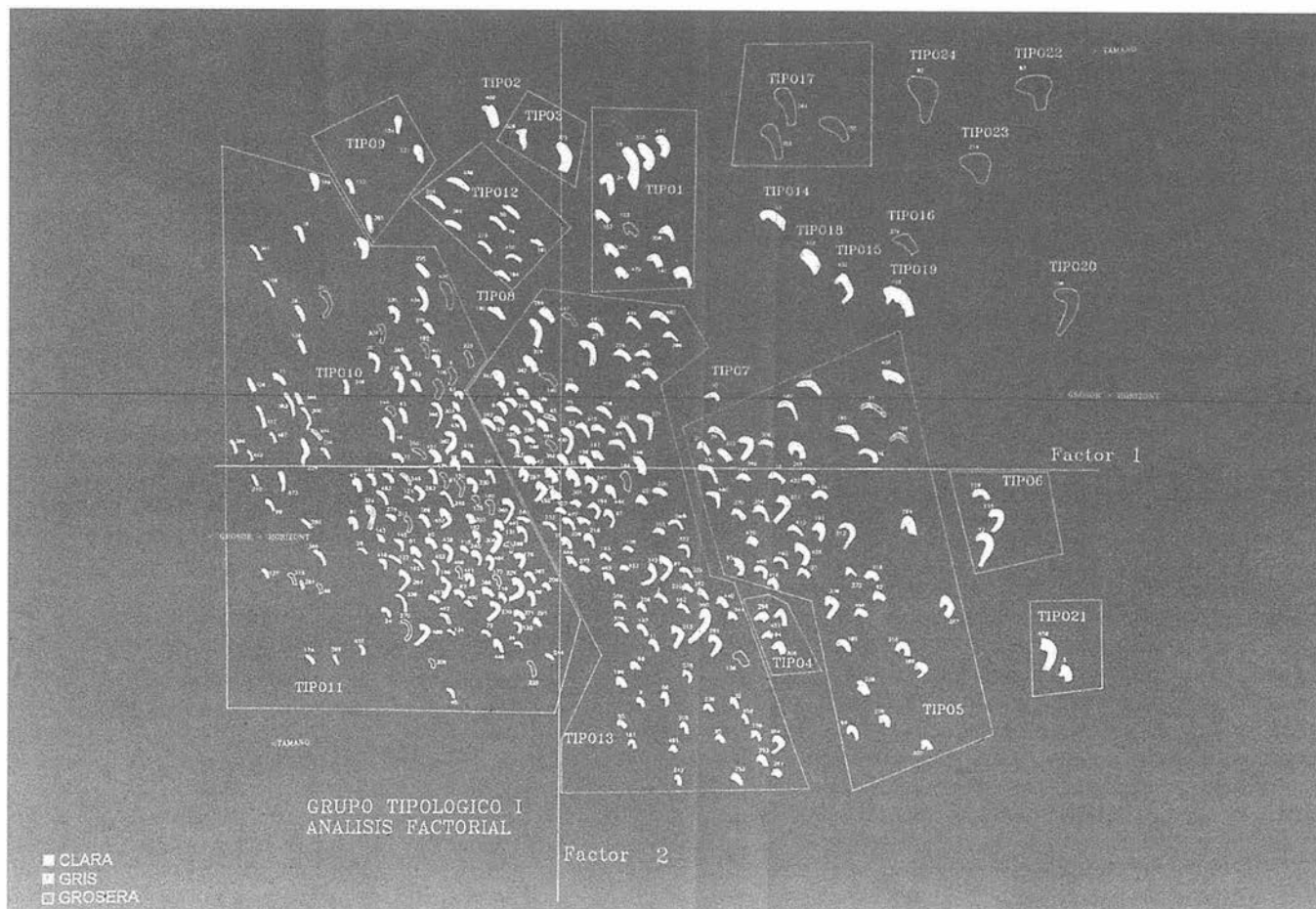


FIG. 1: Análisis factorial. Grupo tipológico I.

el estampillado. De hecho, la mayor parte de las estampillas que proceden del poblado se sitúan preferentemente en otras partes del recipiente tales como el hombro o la carena.

Por el contrario, a menudo el panel parece caído, dejando un pequeño apéndice en la parte inferior de la pared externa del borde o incluso presentan un rehundimiento, que divide el panel en dos partes aproximadamente iguales.

-Bordes de trayectoria final redondeada.

Corresponden a un importante repertorio de formas y tamaños, que pertenecerían a piezas tan diversas como las ollas, que habitualmente se fabrican en pasta grosera, y los soportes o carretes utilizados como reposaderos.

-Bordes vueltos.

Los bordes vueltos de gran tamaño están presentes en la muestra, aunque no son demasiado abundantes. La tendencia más generalizada parece ser su reducción de tamaño y la construcción de una forma de aspecto cada vez más triangular, que en ocasiones puede presentar un engrosamiento en la parte superior del borde.

-Bordes planos.

Son pocas las piezas que presentan un borde completamente plano, que frecuentemente se relaciona con momentos muy avanzados del mundo ibérico.

Dentro de este grupo quedan incluidos dos bordes con ranura, preparados para colocar sobre ellos una tapadera.

«Dolia».

Recorriendo en superficie el *oppidum* de Giribaile no es extraño encontrar fragmentos cerámicos de gran tamaño, fabricados en pasta grosera. Muchos de ellos deben relacionarse con un tipo de bordes que recuerdan por su forma a los «*dolia*» romanos, aunque se trata de recipientes de fabricación indígena.

GRUPO TIPOLOGICO II (figura nº2).

En el Grupo Tipológico II se incluyen los recipientes de carácter abierto de borde continuo, tendencia a exvasarse o ligeramente entrante.

Hemos diferenciado tres tendencias entre los cuencos, los que presentan un borde de trayectoria final redondeada, los biselados y los engrosados. Todos ellos aparecen representados en el *oppidum* de Giribaile, especialmente estos últimos, cuyo hallazgo es cada vez más frecuente en contextos indígenas de cronología muy tardía.

GRUPO TIPOLOGICO III (figura nº3).

Por lo general son recipientes de carácter abierto con bordes muy exvasados, tendiendo a la horizontalización, sobre todo en el caso de los platos con ala. También encontramos representadas las cazuelas y los caliciformes.

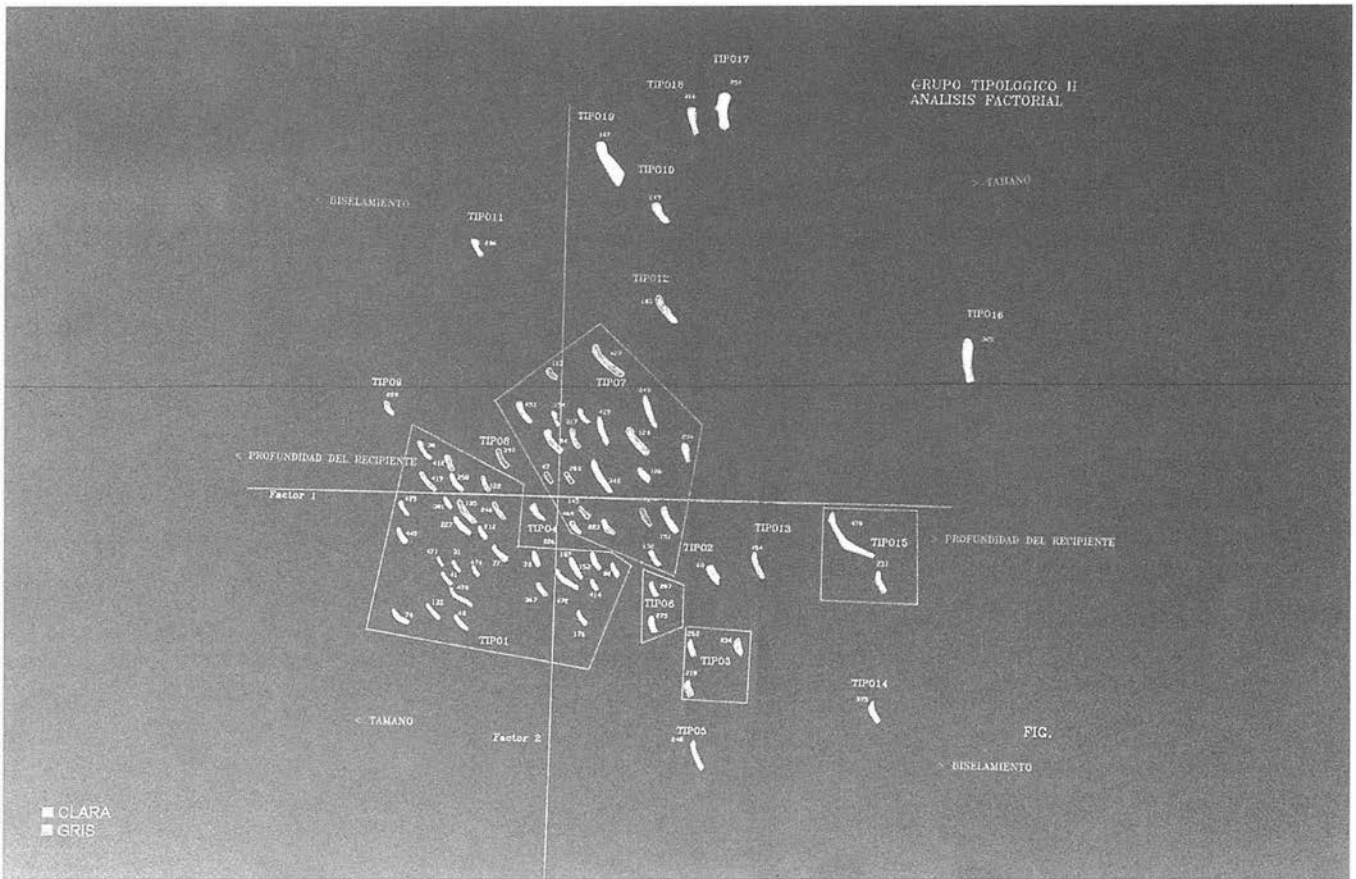


FIG. 2. Análisis factorial. Grupo tipológico II.

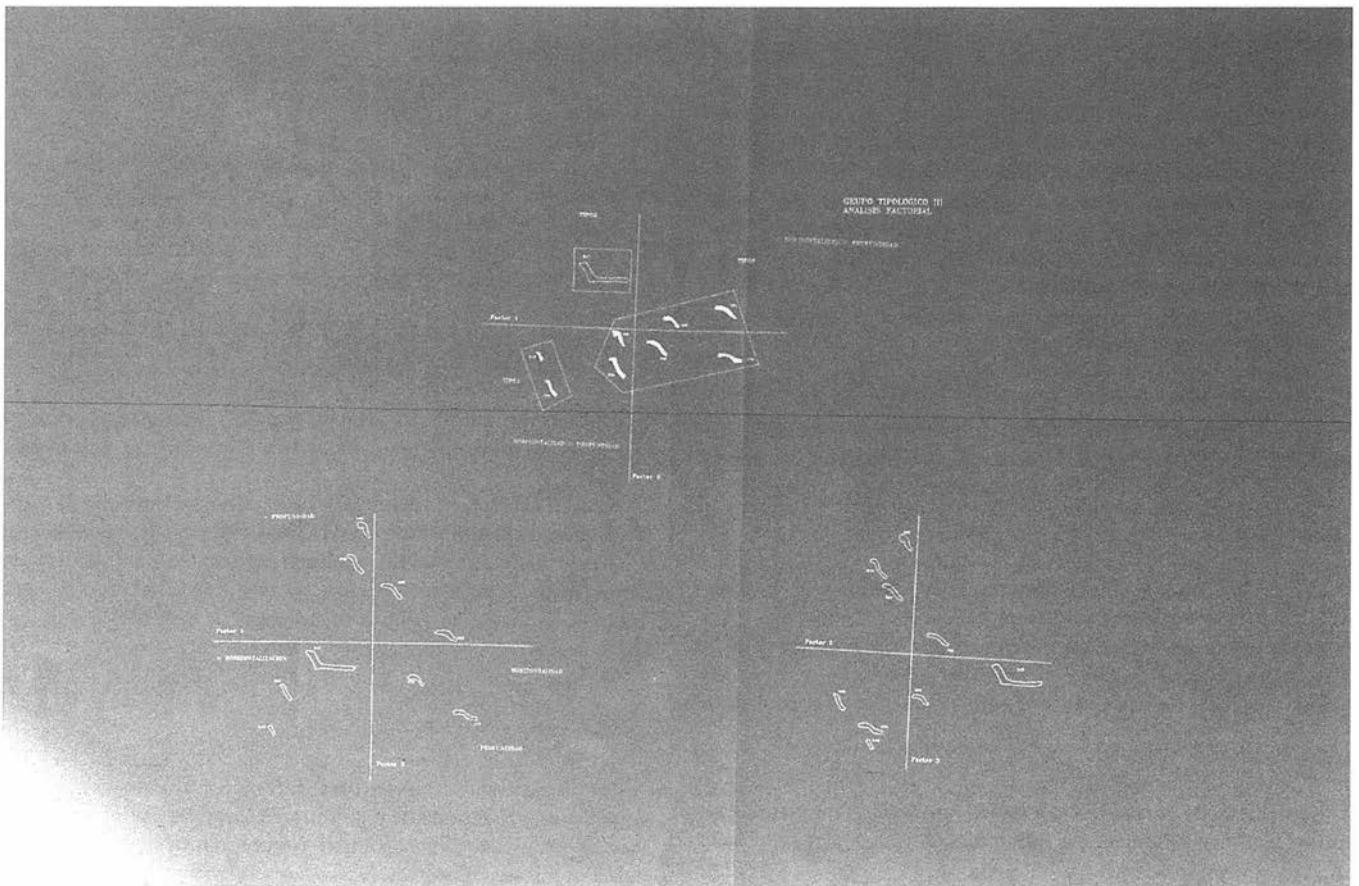


FIG. 3. Análisis factorial. Grupo tipológico III.

Recipientes cerrados de borde entrante. Los bordes que forman el Grupo V, a diferencia de los del Grupo IV, carecen de concavidad externa. Estos grupos están compuestos fundamentalmente por ánforas y otros recipientes que por la fuerte concavidad externa que presentan hemos calificado de «anforoides».

Los resultados obtenidos al analizar estadísticamente esta muestra confirman la existencia de un horizonte cronológico que no se remonta más allá de comienzos del siglo IV a.C., en coincidencia con los fragmentos de cerámicas áticas que proceden mayoritariamente de las necrópolis que rodean el poblado.

El final de la ocupación del asentamiento parece que debe ponerse en relación con una acción de castigo atribuida a Sertorio,

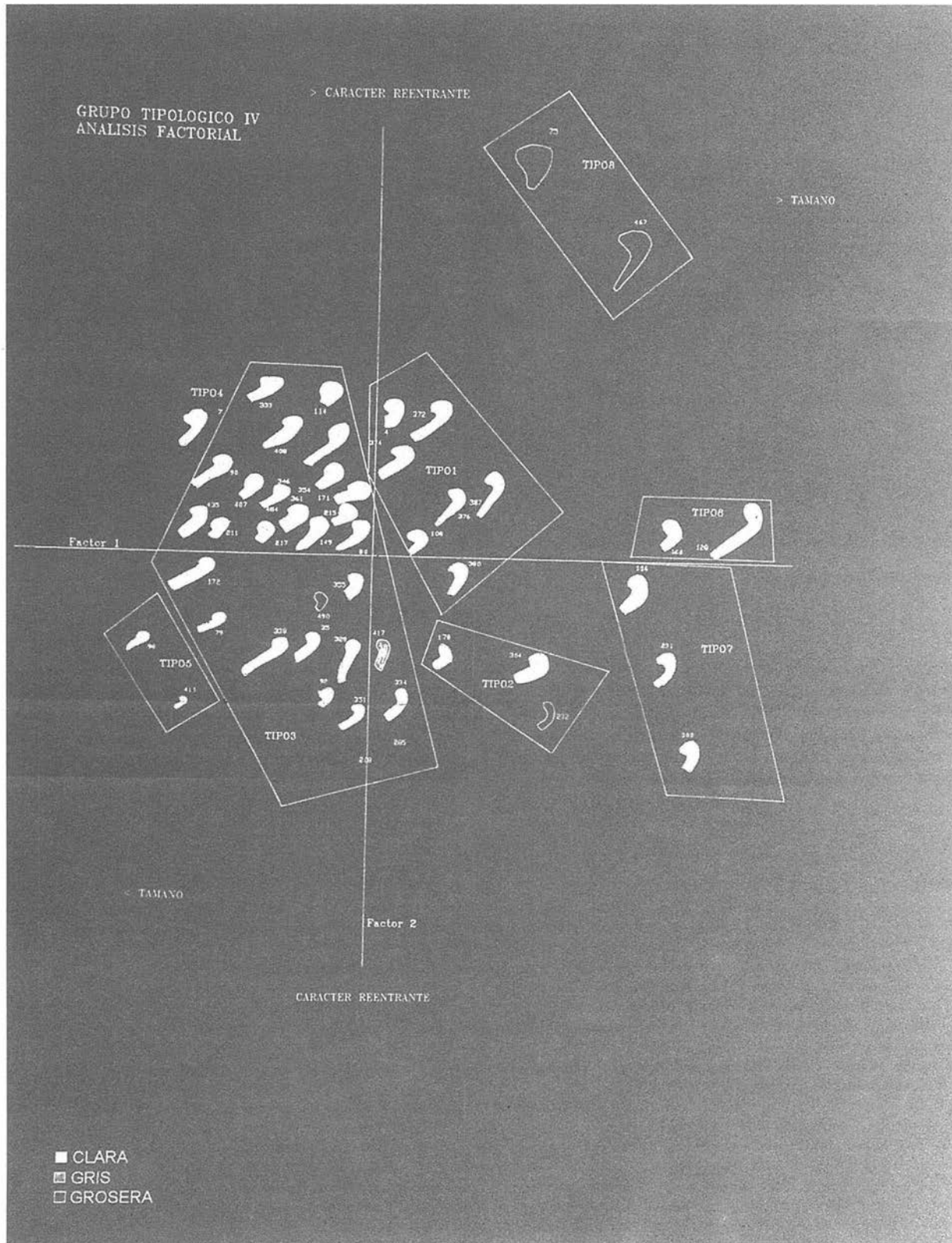


FIG. 4: Análisis factorial. Grupo tipológico IV.

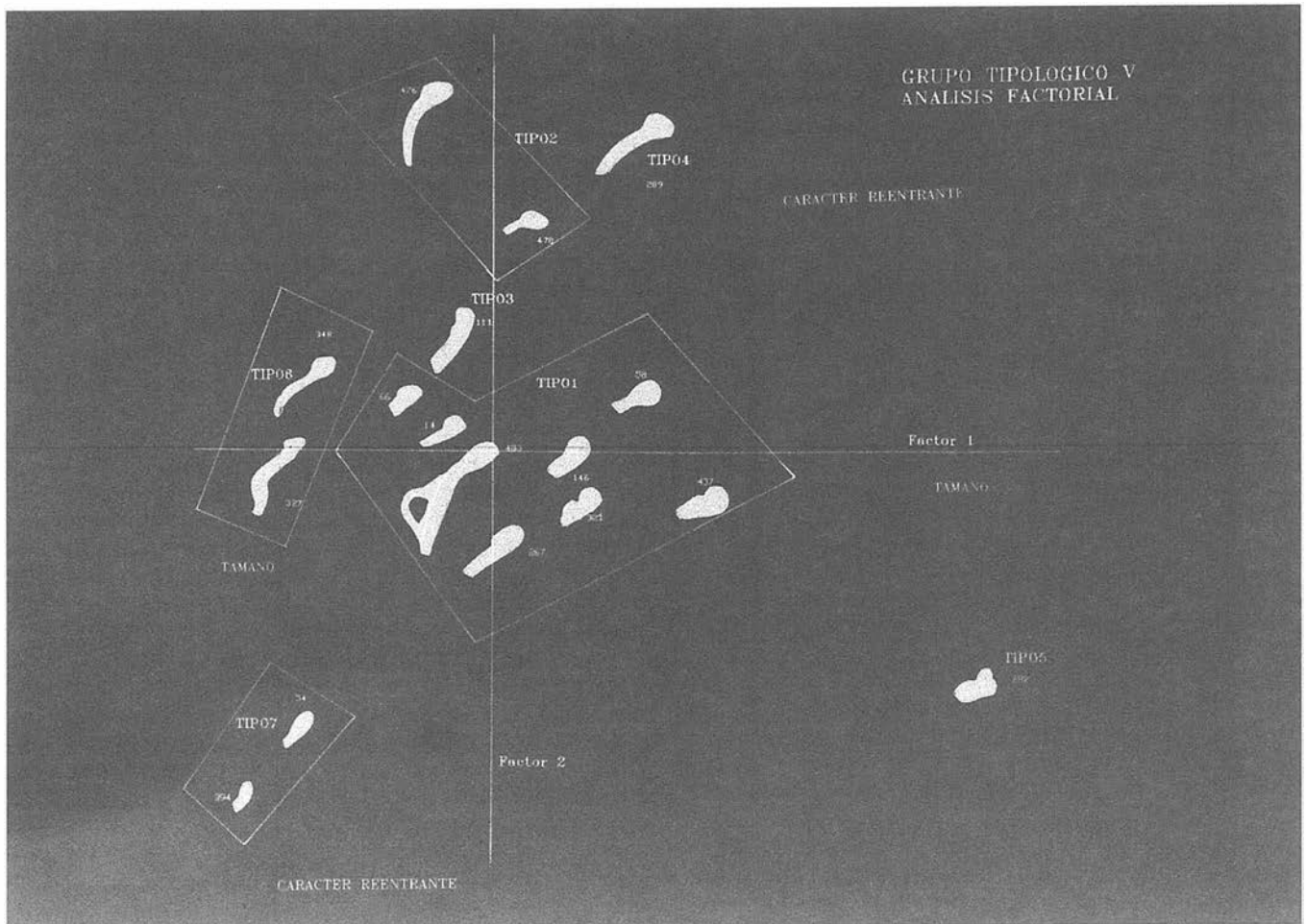


FIG. 5: Análisis factorial. Grupo tipológico V.

tal como narra Plutarco (Sertorio, 3,5-10). La presencia de *dolia* o de algunos bordes con ranura muy horizontalizados, serían piezas características de un horizonte ibérico muy evolucionado.

Para finalizar haremos una breve mención a la estadística que hemos obtenido al cuantificar la muestra. Existe un claro predominio de los bordes en pasta clara, frente a las piezas de

pasta gris, tan sólo 11, o grosera, 21, incluyéndose entre estas últimas tanto las cerámicas de cocina como los grandes «*dolia*». En cuanto a las decoraciones el balance general nos habla de un porcentaje elevado de fragmentos que presentan restos de pintura roja o de estampillas, totalizando un grupo de 37 fragmentos decorados.

Bibliografía

- CASTRO, Marcelo y HORNOS, Francisca: «Intervenciones arqueológicas de urgencia en Cástulo. 1991. Memoria preliminar», *Anuario Arqueológico de Andalucía* de 1991, tomo III (1993), Actividades de Urgencia, pp. 265-270.
- CHOCLÁN, C. (inédito): «Informe sobre la Actividad Arqueológica desarrollada en el Campo de Trabajo de Giribaile».
- GÓNGORA, Manuel: «Viaje literario», publicado en *Don Lope de Sosa*, 1982.
- GUTIÉRREZ, Luis María, ROYO, María Ángeles, BARBA, Vicente y BELLÓN, Juan Pedro: «Informe sobre la primera campaña de prospección superficial en el Guadalimar Medio-Hinterland de Cástulo», *Anuario Arqueológico de Andalucía* de 1992, tomo II (1995), Actividades Sistemáticas, pp. 249-256.
- RÍSQUEZ, Carmen: *Las cerámicas de cocción reductora en el Alto Guadalquivir durante la época ibérica: hacia una tipología contextual*, Tesis Doctoral, Universidad de Granada, Microfichas, 1993.
- RÍSQUEZ, Carmen, HORNOS, Francisca, RUIZ, Arturo y MOLINOS, Manuel: «Aplicación de análisis multivariante: una propuesta de tipología contextualizada», *Complutum*, 1 (1991), pp. 83-98.
- ROYO, M^a Angeles, GUTIÉRREZ, Luis M^a, BELLÓN, Juan Pedro y BARBA, Vicente: «Prospección Arqueológica Superficial de Urgencia en la Presa de Giribaile (Jaén)», *Anuario Arqueológico de Andalucía* de 1992, tomo III (1995), Actividades de Urgencia, pp. 408-414.
- RUIZ, Arturo y MOLINOS, Manuel: *Los iberos, análisis arqueológico de un proceso histórico*, Barcelona, Crítica, 1993.
- SERVAJEAN, Frederic, SERVAJEAN, Georges y CASTILLEJO, Antonio: «De Giri a Guiribaile. Análisis de una posible correspondencia entre Giri y Guiribaile», *Boletín de la Asociación Española de Amigos de la Arqueología*, 22 (1986), pp. 37-46.
- VAQUERIZO, Desiderio, QUESADA, Fernando y MURILLO, Juan Francisco: «La cerámica ibérica del Cerro de la Cruz (Almedinilla, Córdoba). Departamentos O, P, Ñ», *Anales de Arqueología Cordobesa*, 3 (1992), pp. 51-112.