

III  
ACTIVIDADES  
DE URGENCIA

ANUARIO ARQUEOLÓGICO  
DE ANDALUCÍA / 1994

FICHA CATALOGRÁFICA

Anuario Arqueológico de Andalucía 1994 / [Coordinación de la edición: Dirección General de Bienes Culturales, Servicio de Investigación y Difusión del Patrimonio Histórico]. – Sevilla : Junta de Andalucía, Consejería de Cultura, Dirección General de Bienes Culturales, D.L. 1999

3v. : il. ; 30 cm.

ISBN 84-8266-068-3 (Obra completa)

ISBN 84-8266-071-3 (Tomo III)

Contiene: I. Sumario – II. Actividades sistemáticas – III. Actividades de urgencia.

1. Excavaciones arqueológicas-Andalucía. I. Andalucía. Junta Consejería de Cultura. 902.03(460.35)“1994”

**ANUARIO ARQUEOLÓGICO DE ANDALUCÍA 94. III**

Abreviatura: AAA'94.III

Edita: Junta de Andalucía. Consejería de Cultura.

Coordinación de la edición:

Dirección General de Bienes Culturales

Servicio de Investigación y Difusión del Patrimonio Histórico

C/. Levies, 17. Sevilla

Tel. 95-4555510. Fax: 95-4558275

Impresión: Egondi Artes Gráficas

© de la presente edición: Junta de Andalucía.

Consejería de Cultura. E.P.C.

ISBN: 84-8266-068-3 (Obra completa)

ISBN: 84-8266-071-3 (Tomo III).

Depósito Legal: SE-637-99-III

# EXCAVACIÓN ARQUEOLÓGICA DE URGENCIA EN LA C. RAMÓN GÁMEZ, 4 (GUADIX, GRANADA), JUNIO-JULIO 1994.

CRISTOBAL GONZÁLEZ ROMÁN  
ANDRÉS M<sup>a</sup> ADROHER AUROUX  
ANTONIO LÓPEZ MARCOS

**Resumen:** En el presente artículo damos a conocer los resultados de la excavación realizada en la Calle Ramón Gámez de Guadix (Granada), relacionados con la Cultura del Argar.

**Abstract:** In this article we make known the result of the excavation in the Ramon Gámez Street, Guadix (Granada), concerning with the Argar Culture.

El solar objeto de la intervención consta de 358 mts. y se encuentra situado entre la calle Ramón Gámez y Callejón de Cotarro dentro del casco histórico de la ciudad de Guadix (fig. 1), siendo actualmente propiedad de D. Joaquín Ariza Membrilla, a cuyo requerimiento procedimos a realizar la excavación arqueológica de urgencias cuyos resultados presentamos a continuación.

El proyecto de edificación contemplaba la construcción de dos viviendas familiares con un patio interior, una con entrada en la calle Ramón Gámez mientras que la segunda lo hace por el Callejón de Cotarro. Esta particularidad hizo que planteáramos dos sondeos de 4x4 mts., uno por cada casa, aproximadamente en el lugar donde irían construidos los pilares centrales. En el caso del corte A una gran plataforma cuadrangular de hormigón de medio metro de espesor nos obligó a desplazar el sondeo 2 mts. al W.

## RESULTADOS ARQUEOLÓGICOS

### 1) Corte A

Este sondeo se ubica en la parte en la que se construirá la casa abierta a la calle Ramón Gámez. Su importancia arqueológica es

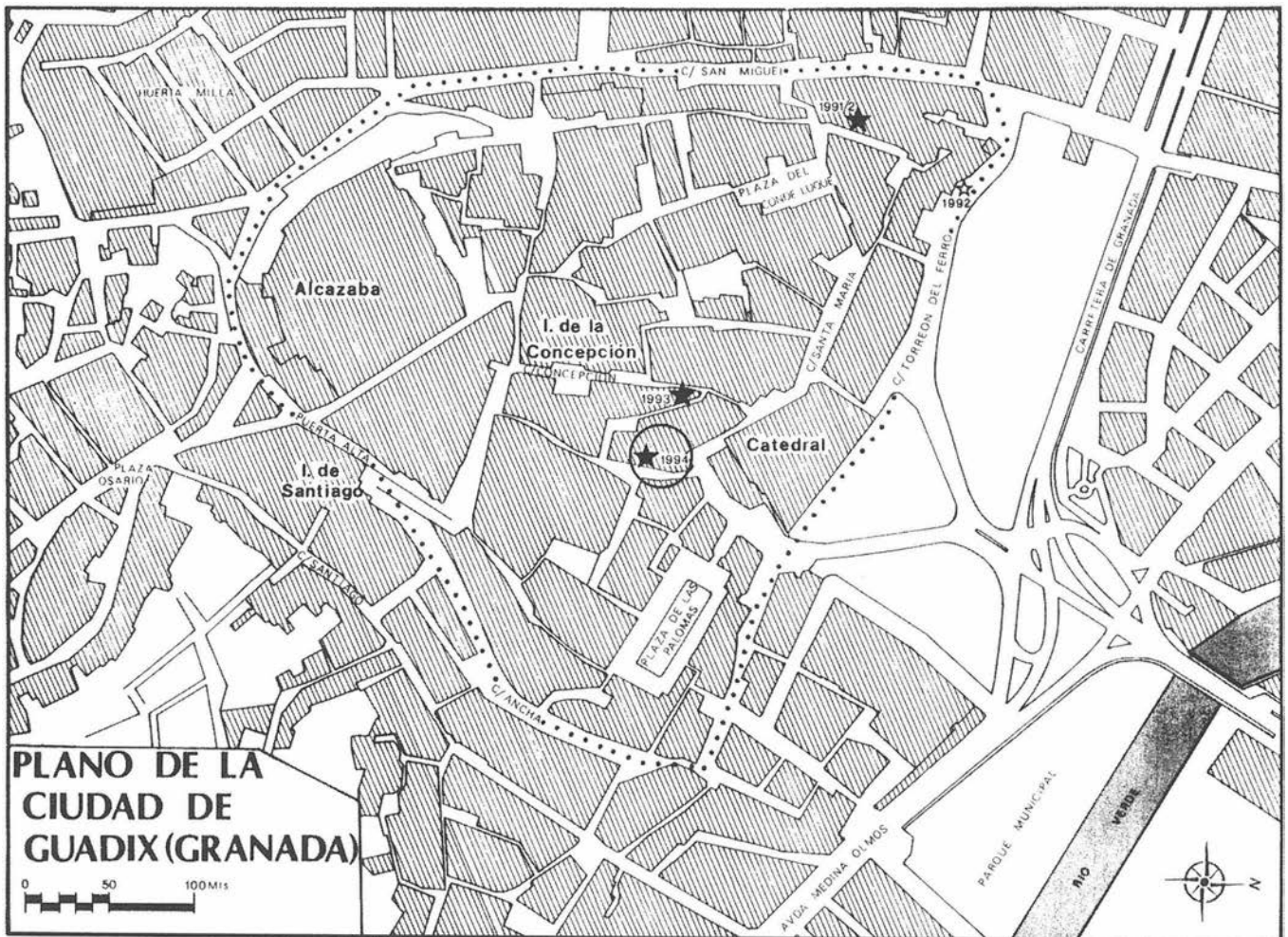


FIG. 1. Plano de la ciudad de Guadix con la ubicación del solar intervenido (círculo) y el resto de sondeos realizados hasta la fecha. El número que aparece junto a las estrellas hace referencia al año de ejecución. La estrella pequeña, en negativo, señala un hallazgo casual acontecido en el verano del 92 que reveló la existencia de niveles fechables en el Ibérico Antiguo.

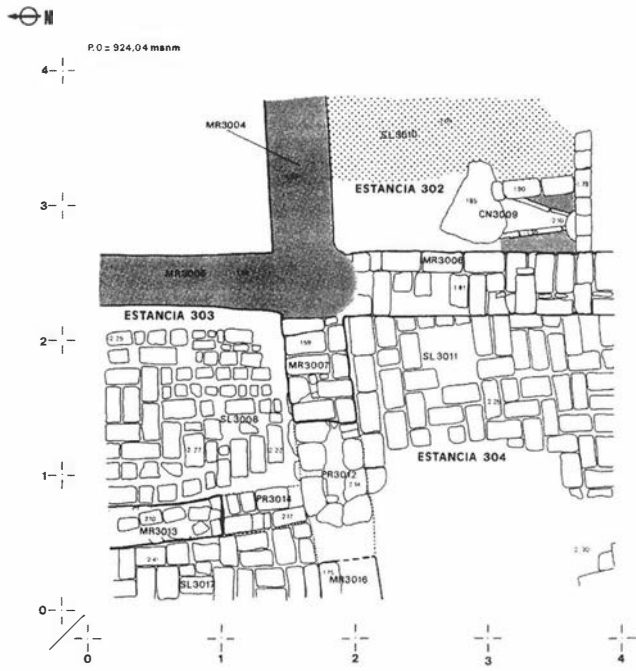


FIG. 2. Corte B. Habitaciones pertenecientes al siglo XV.

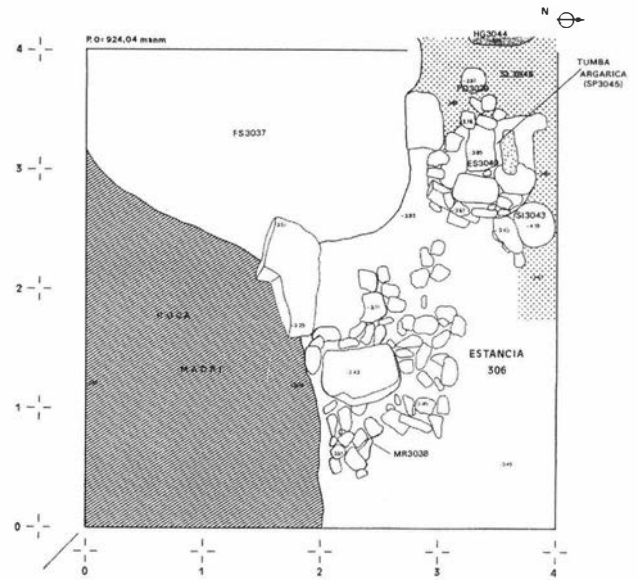


FIG. 3. Corte B. Cabaña argárica.

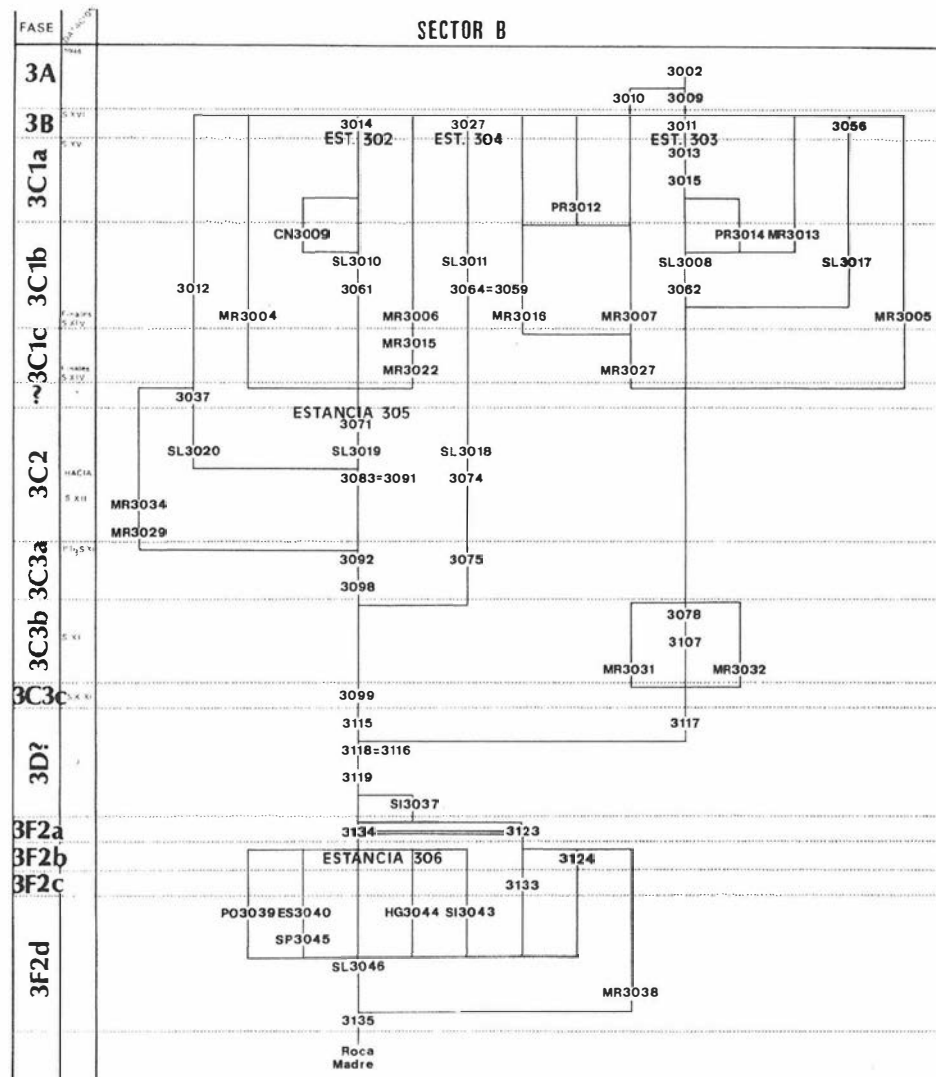


FIG. 4. Secuencia estratigráfica del sondeo B.



mínima documentándose la roca madre, constituida en el caso de Guadix por un sustrato arcilloso, a 1,50 mts. de profundidad.

En este corte únicamente se localizaron dos muros (MR3001 y MR3003) con cimientos de piedra y elevación de ladrillos unidos por cal grasa. El único nivel de suelo documentado relacionado con estos muros (SL3002) está construido por pequeñas piedras hincadas verticalmente («al estilo granadino») recubiertas por una capa de cal grasa. El hecho de que estos muros aparezcan excavados directamente sobre la roca madre y que no halla material cerámico en su fosa de cimentación nos impide fecharlos, aunque probablemente pueden adscribirse a los siglos XVII-XVIII.

Debajo de estas estructuras aparece en todo el sondeo la roca madre, alterada únicamente por la construcción de las siguientes fosas correspondientes a silos:

- La FS3024: no podemos precisar su utilidad puesto que aparece embutida en el perfil oriental del sondeo y se encuentra fuertemente arrasada por la cimentación del MR3001. El material que aparece en el relleno (UE 3082) nos permite fijar el final de su utilización en el s. XIII. La mayor parte de la cerámica corresponde a cocina y común. Destaca, entre las cerámicas vidriadas en su mayoría monocromas, un especiero completo de pequeñas dimensiones (fig. 5, 8). También aparece en un alto porcentaje cerámica hispanomusulmana pintada, preferentemente jarras rojas con decoración blanca.

- El SI3028: es un silo romano de 2 mts. de diámetro y 1,60 mts. de profundidad. Se encuentra amortizado hasta el siglo VI-VII, como lo demuestra la presencia en su relleno (UE 3093, 3095), que consta como material más moderno de cerámicas finas romanas muy tardías y un anforisco de espatulado vertical (fig. 6, 1). Las paredes del silo se encuentran recubiertas parcialmente de piedras e impermeabilizadas por un revoco de color oscuro.

- El SL3035: se trata de un silo, posiblemente medieval, aunque el hecho de que aparezca justo en el ángulo NW del sondeo nos ha impedido excavarlo y el escaso material recuperado no permite mayor precisión.

## II) Corte B

Este segundo sondeo fue planteado en la zona donde se construirán los pilares centrales de la casa con fachada al Callejón del Cotarro; presenta la siguiente secuencia arqueológica:

### a) Fase nazari/mudejar (3C1)

Las primeras estructuras documentadas aparecieron a más de 1,5 mts. de profundidad (-1,6 mts. de media para los muros y -2,25 mts. para los suelos) y corresponden a cuatro habitaciones fechadas entorno a los siglos XV-XVI (fig. 2). Se encuentran totalmente desprovistas de mobiliario y únicamente en las 303 y 304 aparece un pequeño nivel de abandono de color verdoso de unos 2-4 cms. En los niveles de colmatación de dichas estancias (UE 3011, 3014 y 3027), aunque la mayor parte de la cerámica corresponde a cocina y común, aparecieron ataifores y cuencos típicos del XVI, tanto blancos como verdes, así como platos verdes con umbo. En los rellenos de preparación para la construcción de los suelos (vs. fig. 4) apareció gran cantidad de cerámica hispanomusulmana pintada, correspondiente en su mayoría a jarras de doble asa de pasta roja con dibujo en engobe blanco.

De norte a sur y de este a oeste las estancias documentadas son las siguientes:

- Sector 1: No se documenta que este espacio funcionara como habitación, ya que no se ha localizado suelo alguno. Además, los muros medianeros que la separan de la estancia 302 (MR3004) y 303 (MR3005) presentan una peor calidad constructiva (los demás



LAM. I. Detalle de la estructura doméstica de procesamiento del cereal (ES3040), junto al agujero de poste. En la parte superior se aprecia el pequeño silo excavado en la arcilla virgen para contener el cereal.



LAM. II. Tumba argárica (SP3045).

están realizados con ladrillo y cimientos de piedra, mientras que la elevación de éstos es de cal grasa muy deleznable), y no se encuentran revocados en las caras de este espacio.

- Sector 2 (Estancia 302): Esta habitación resulta especialmente interesante por la estructura de desagüe (CN3009) localizada en el ángulo SW y adosada al MR3006 (muro medianero con la Estancia 304). El suelo está construido de cal grasa y con hilera de ladrillos verticales a los lados para canalizar mejor y evitar que se desbordasen las aguas residuales. Dos muros de ladrillo, uno al sur

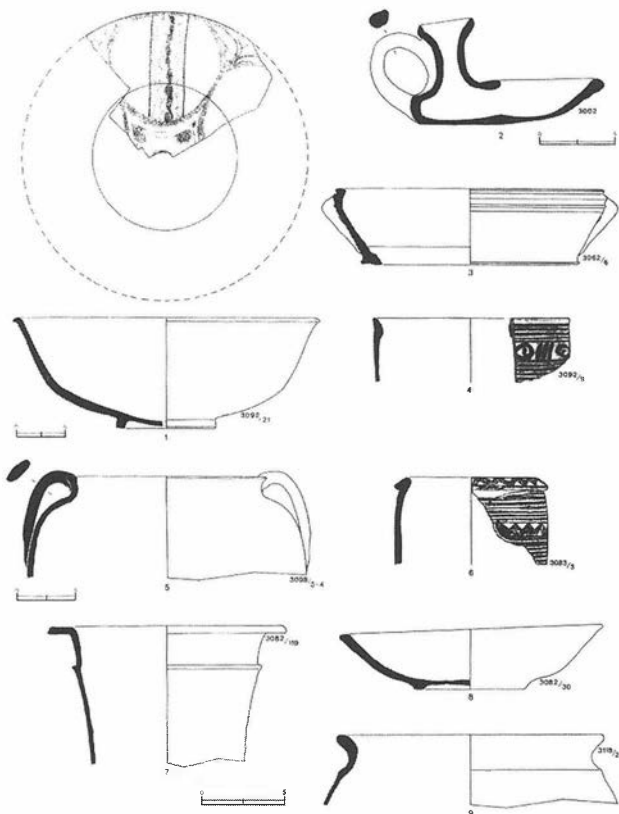


FIG. 5. Material medieval representativo: ataifores (1, 8), candel de piqueta (2), común (5), hispanomusulmana pintada (4, 6), roja fina (7) y cocina (3, 9).

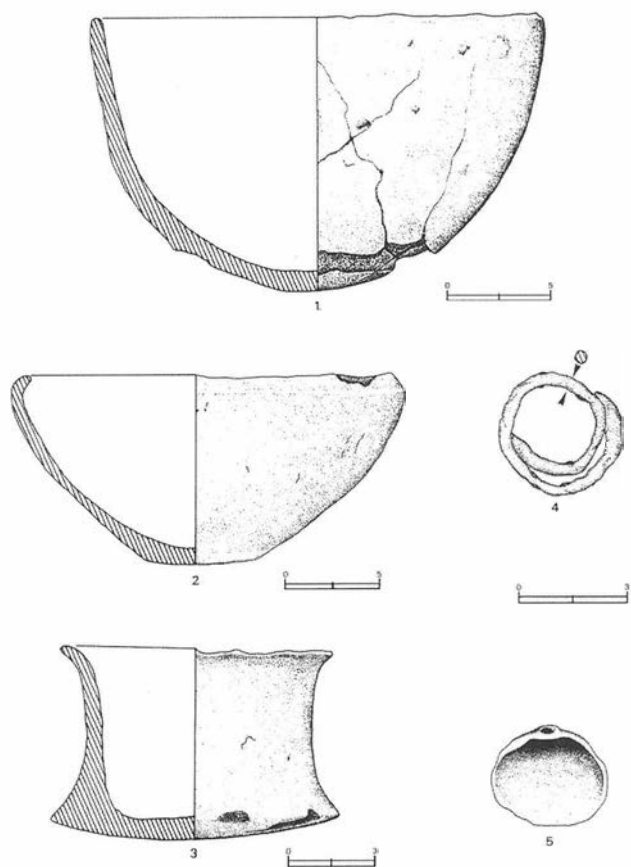


FIG. 7. Ajuar de la tumba argárica.

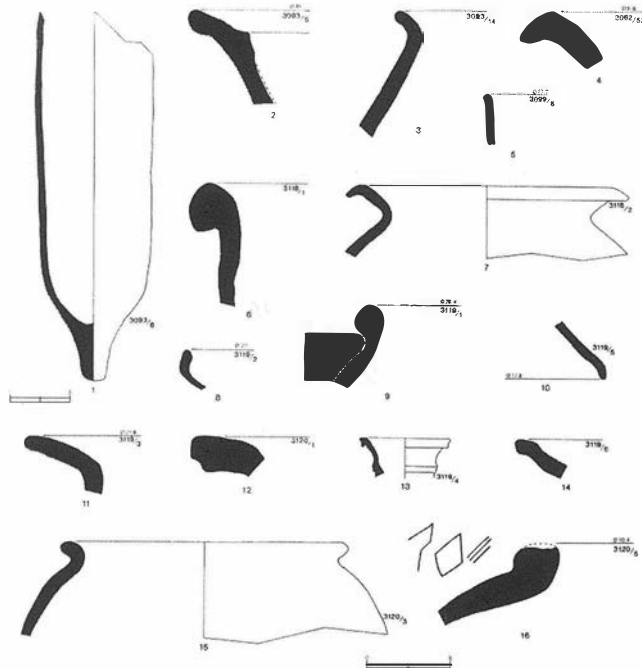


FIG. 6. Material romano del silo SI3028: anforisco (1), mortero (2) y común (3) y selección de material clásico aparecido: ánfora bética Beltrán IIA (4), sigillata hispánica forma 37 (5), común ibérica (6, 8 y 10), cocina romana (7, 15), ibérica pintada (9), gris ibérica (11, 14), ánfora púnica Maña C2A (12), fina romana indeterminada (13) y ánfora ibérica (16).

y otro al este, sirven de basamento a la posible estructura con la que se relaciona dicho desagüe.

- Sector 3 (Estancia 303): Esta habitación junto con la contigua (304) son las mejores construidas y más cuidadas, por lo que suponemos tendrían una función principal respecto a las anteriores. El suelo (SL3008) está construido con ladrillos árabes ligados y recubiertos con cal grasa. Los muros aparecen revocados con cal de color blanco y grano muy fino. Aunque no podemos asegurar que tuviesen algún tipo de decoración, en algunas partes aparece la superficie alisada con restos de aguadas. El MR3007/MR3016, que separa esta sala de la 304, está construido de ladrillos de 0,28 x 0,14 mts. (tipo árabe) con ligazón de cal grasa sobre una base de nódulos de cuarcita y esquistos de 20-30 cms. de diámetro. Ambas estancias, en un primer momento, no se encontraban comunicadas, aunque parece ser que posteriormente se construyó una puerta (PR3012) rompiendo el muro para así facilitar el acceso entre ellas.

Internamente, la habitación está dividida en dos espacios por el MR3013 de ladrillos a soga y tizón de 0,30 mts. de anchura. Ambas partes se encuentran comunicadas por la puerta PR3014. Respecto a este segundo espacio poco podemos decir puesto que ha aparecido junto al perfil W; su suelo también es de ladrillo.

- Sector 4 (Estancia 304): Se encuentra al sur de la 303; su suelo también es de ladrillo árabe con solera y recubrimiento de cal grasa. De los muros que la limitan, MR3007/MR3016 al norte y MR3006 al este, únicamente quedan restos de revoco de color blanco en el segundo.

#### B) Fase de invasiones (3C2)

Debajo de las habitaciones anteriores se documenta una estancia (305) que abarca prácticamente todo el corte y que estaba fuertemente arrasada. Sólo quedaba parte del muro norte (MR3029/3034), de 0,40 mts. de grosor, construido con cal grasa y nódulos de cuarcita. El suelo (SL3018/SL3019/SL3020), a -2,35 mts. de profundidad, también era de cal grasa con fragmentos de cerámica machacados. No apareció mobiliario alguno sobre el suelo, en el

que únicamente se constata un pequeño nivel sedimentario de 2-4 cms. de color verdosos que reflejaba el nivel de abandono. La cerámica aparecida en el relleno bajo el nivel de suelo (UE 3074, 3083 y 3091) es numerosa, destacando la común y la de cocina aunque con alto porcentaje de vidriada monocroma y algún fragmento de hispanomusulmana pintada (fig. 5, 6).

#### C) Fase califal (3C3)

Se trata de un nivel bastante homogéneo, que datamos hacia fines del siglo X y principios del XI por la presencia de ataifores casi completos de verde manganeso con fondo en color ocre y cubierta plumbífera. Algunos, como el de la figura 5, 1, presenta una decoración de óvalos formados por la prolongación de las hojas de una palmeta o flor de loto, en el interior de los cuales aparece el *cordón de eternidad*. Ambos motivos son propios de la época califal, con paralelos tanto en temas como en su distribución en ataifores mallorquines y cordobeses.

En el ángulo NW del sondeo y parcialmente bajo el nivel anterior a -2,60 mts. aparece una estructura con muros de casi un metro de anchura (MR3031 y MR3032); parece poco probable que nos encontremos ante una estructura de habitación; además no se ha documentado que existiesen restos de suelo en el interior de los muros. A ello hay que unir el carácter compactado del relleno interno y el que los muros ofrecen paramento únicamente al exterior. Todo ello permite pensar que nos encontramos ante la base o cimentación de una estructura de cierta envergadura.

La base de estos muros (-3,20 mts.) se encuentran directamente sobre los niveles arcillosos de abandono de la cabaña argárica. No se han documentado niveles arqueológicos de ocupación intermedios entre época medieval y el bronce pleno. Únicamente aparece una gran fosa/silo (SI3037) excavada en la roca madre en el ángulo SW del sondeo, al parecer de época romana, aunque con escaso material, quizás por el hecho de que una posterior fosa medieval rompió a la precedente. Esta fosa/silo rompe parcialmente las estructuras argáricas.

#### D) Bronce Pleno (Fase 3F2)

Los niveles argáricos se encuentran relativamente bien conservados debido a la profundidad a la que se encuentran (casi tres metros), aunque muy arrasados. Todas las estructuras documentadas hay que asociarlas a una cabaña (Estancia 506) excavada parcialmente en la arcilla virgen; este sistema constructivo, bastante frecuente en medios arcillosos, ya se había documentado en otras partes de la ciudad y, concretamente, en la excavación realizada en la calle San Miguel en 1991. Ahora bien, mientras que en aquella la propia arcilla cortada era utilizada como muro, en el presente caso hemos documentado un muro de más de medio metro de anchura (MR3038), que se apoya directamente sobre el negativo de la roca madre. Para su construcción se han utilizado preferentemente cuarcitas de mediano tamaño, aunque aparecen también algunos bloques de grandes dimensiones. La escasa longitud documentada no nos permite asegurar si se trata de un muro circular o elíptico.

El nivel de ocupación de esta cabaña prácticamente ha desaparecido, localizándose únicamente algunos restos en el ángulo NW del sondeo; precisamente, es en este área donde se han documentado la mayor parte de las estructuras domésticas. En el centro aparece un agujero de poste (PO3039), y a su alrededor se articulan los diferentes elementos. Al oeste, embutido en el perfil, se localiza un hogar con solera de arcilla recocida (HG3044), que presenta tres fases de utilización determinadas a partir de la sucesión de tierra cocida y niveles de ceniza de 2 cms. de espesor. El último nivel presenta gran cantidad de carbones. Al este se situaba posiblemente la estructura de mayor interés de la cabaña (ES3040), relacionada con labores de procesado del cereal; se trata de una construcción circular de unos 90 cms. de diámetro con base de cuatro piedras planas (dos cuarcitas y dos micaesquistos) de grandes dimensiones (40 x 25 x 5), rodeadas por un murete de 20 cms. de altura. Una gran piedra al sur adosada a este murete pudo servir

para asentar el molino barquiforme que encontramos caído al interior. Al este, un pequeño silo (SI3043) de 35 cms. de diámetro y medio metro de profundidad serviría como contenedor del cereal, como así lo parece por los granos, aunque escasos, que hemos encontrado en su interior.

Bajo las lajas de micaesquistos que constituyen la base de la ES3040 apareció una tumba circular en fosa, de 70 cms. de diámetro, que estaba excavada directamente sobre la arcilla virgen y presentaba las paredes reforzadas con piedras cuarcitas de mediano tamaño (20 cms. de diámetro aprox.). Contiene un enterramiento infantil en posición fetal con un ajuar compuesto de tres vasos cerámicos, una pulsera de bronce y una concha y una caracola que forman parte del collar (fig. 7).

El material cerámico que aparece sobre el suelo (SL3046) es muy escaso y está constituido por unos pocos fragmentos amorfos y algún borde, lo que refleja el fuerte arrasamiento que sufrieron las cabañas existentes en este área tras su abandono; manifestación de ello es el hecho de que la base del muro que se encuentra adosado a la roca madre esté derrumbado y de que no queden más de 30 cms. de elevación.

Hemos podido documentar que la pendiente natural en esta parte de la ciudad es muy acusada, como lo demuestra el hecho de que en el corte A, ubicado seis metros al este, la arcilla virgen aflora a -1,50 mts., mientras que aquí lo hace a -2,60 mts. En la zona próxima al muro, en la que el nivel de suelo ha desaparecido, aparece un sedimento de textura arenosa y gravilla. Ante la posibilidad de que existiera alguna estructura más, procedimos a su excavación obteniendo únicamente dos fragmentos de cerámica. Según parece, se trata únicamente de un relleno antrópico previo a la construcción del suelo con el fin de nivelar la arcilla virgen, lo que permite descartar la posibilidad de que existiese ocupación anterior.