

III
ACTIVIDADES
DE URGENCIA

ANUARIO ARQUEOLÓGICO
DE ANDALUCÍA / 1994

FICHA CATALOGRÁFICA

Anuario Arqueológico de Andalucía 1994 / [Coordinación de la edición: Dirección General de Bienes Culturales, Servicio de Investigación y Difusión del Patrimonio Histórico]. – Sevilla : Junta de Andalucía, Consejería de Cultura, Dirección General de Bienes Culturales, D.L. 1999

3v. : il. ; 30 cm.

ISBN 84-8266-068-3 (Obra completa)

ISBN 84-8266-071-3 (Tomo III)

Contiene: I. Sumario – II. Actividades sistemáticas – III. Actividades de urgencia.

1. Excavaciones arqueológicas-Andalucía. I. Andalucía. Junta Consejería de Cultura. 902.03(460.35)“1994”

ANUARIO ARQUEOLÓGICO DE ANDALUCÍA 94. III

Abreviatura: AAA'94.III

Edita: Junta de Andalucía. Consejería de Cultura.

Coordinación de la edición:

Dirección General de Bienes Culturales

Servicio de Investigación y Difusión del Patrimonio Histórico

C/. Levies, 17. Sevilla

Tel. 95-4555510. Fax: 95-4558275

Impresión: Egondi Artes Gráficas

© de la presente edición: Junta de Andalucía.

Consejería de Cultura. E.P.C.

ISBN: 84-8266-068-3 (Obra completa)

ISBN: 84-8266-071-3 (Tomo III).

Depósito Legal: SE-637-99-III

ACTUACIÓN ARQUEOLÓGICA DE URGENCIA EN LA TORRE DEL HOMENAJE Y EN EL ÁNGULO SUROESTE DEL CASTILLO DE SOHAIL (FUENGIROLA, MÁLAGA).

RAMÓN F. HIRALDO AGUILERA
SEBASTIÁN FERNÁNDEZ LÓPEZ
ANTONIO RIÑONES CARRANZA

Resumen: El trabajo arqueológico viene motivado por dos nuevas iniciativas planteadas dentro del "Proyecto de consolidación y restauración del Castillo de Sohail": la recuperación del arco de herradura existente en la torre del homenaje y del ángulo suroeste del primitivo perímetro de la muralla.

La investigación se ha centrado, básicamente, en la torre del homenaje, donde se han llevado a cabo dos sondeos: uno exterior (SE), junto al arco de herradura, y otro interior (SI). El primero de ellos ha puesto al descubierto nuevas estructuras, de uso impreciso, con una cronología del siglo VI ó V a.C., que sirven de asiento al muro de la vertiente oeste de la torre. Por su parte, el segundo sondeo, ha permitido reconocer el nivel primitivo y el aspecto formal de la entrada en recodo de época musulmana.

Por lo que concierne a la recuperación del ángulo suroeste, se ha procedido a la limpieza de las estructuras conservadas, su documentación y consolidación, así como a la restitución en planta del primitivo trazado de la muralla.

Abstract: This archaeological work was motivated by two new initiatives within the "Project for the Consolidation and Restoration of Castle of Sohail": the recovery of the horseshoe arch in the Homage Tower and the southwest corner of the original wall perimeter.

Research focused, basically, on the Homage Tower, where two probes were carried out: one outside (SE), by the horseshoe arch, and another inside (SI). The first one revealed some new structures of unknown use, probably dating back to the 6th or 5th century B.C., which served as the base of the west side wall of the tower. The second one allowed us to study the primitive level, as well as the turning entrance of the Muslim period.

As for the recovery of the southwest corner, the remaining structures were cleaned, documented, and consolidated. The rests of the primitive ground plan of the wall were restored.

Dentro del Proyecto de Consolidación y Rehabilitación del Castillo de Sohail, que se viene desarrollando desde el año 1989, los arquitectos redactores del mismo, D. Ignacio Sierra y D. Roger Torrás, presentan ante la Delegación Provincial de la Consejería de Cultura dos nuevas iniciativas que tienen como objetivo la torre del homenaje y el ángulo suroeste del Castillo.

La primera de ellas centra su atención en la recuperación del arco de herradura que marcaba el acceso al interior del recinto defensivo en época musulmana. La segunda iniciativa se concreta en la limpieza y consolidación, en planta, del ángulo suroeste del primitivo perímetro amurallado que había quedado oculto bajo los restos de la propia muralla y de las viviendas del siglo XVIII que habían sido derruidas a principios del siglo XIX.

En ambos casos se hacía necesaria la intervención arqueológica de cara a la necesaria toma de datos para el buen cumplimiento del proyecto arquitectónico en ejecución.

TORRE DEL HOMENAJE

La torre principal o del homenaje, situada en el lado norte, constituye el elemento arquitectónico más significativo del Castillo (fig. 1). En su base, en época musulmana, se abría la puerta de entrada (en la fachada oeste). Estaba resaltada por un arco de herradura de piedra, enmarcado por un alfiz recto igualmente en piedra (lám. 1). A partir del siglo XVI se suceden los cambios en la arquitectura del Castillo que afectan, especialmente, a la torre principal. La parte alta se restaura y el arco de herradura se ciega. Más tarde, y en una fecha imprecisa, se adosa una escalera de mampostería y ladrillo, de cuatro peldaños, para acceder a la barbacana.

I. La actuación arqueológica. metodología

Se plantean dos sondeos estratigráficos -sondeo exterior y sondeo interior- tomando como objetivo la recuperación de los niveles originales del acceso de época musulmana, aunque sin descartar la continuidad del trabajo en base a los resultados obtenidos. En ambos casos el proceso de excavación se efectúa por medio de niveles o cavas artificiales, con la utilización de testigos para facilitar una mejor lectura de la estratigrafía.

II. Resultados Obtenidos

II.1. El sondeo exterior (SE)

a) Características generales.

Se localiza en la base de la torre, en su fachada oeste, al pie del arco de herradura (fig.1). El espacio comprometido se encuentra bien delimitado por la fachada de la torre, la barbacana, el lienzo de muralla y el escintado de mármol que marca el último tramo del pasillo que discurre entre ambos muros.

El sondeo presenta forma de trapecio, con una extensión que ronda los 14 m². Las cotas se toman sobre el escalón de mármol situado en la puerta de entrada abierta en el siglo XVI, situado a 34,40 m. sobre el nivel del mar. La profundidad máxima alcanzada, a partir del empedrado inicial, es de 2,20 m.

b) Estratigrafía.

En el desarrollo del trabajo el sondeo va a quedar dividido en dos espacios por un muro de dirección este-oeste. A partir de esa cota se subdivide el sondeo en dos zonas A y B, con estratigrafías diferentes. La zona A se desarrolla hacia el lienzo de muralla y la zona B hacia la barbacana (fig. 2).

- Estrato 1 (cava 1, 2 y 3).

El estrato superficial presenta un espesor medio de 0,50 m. Inicialmente el terreno no es muy compacto, detectando una impor-

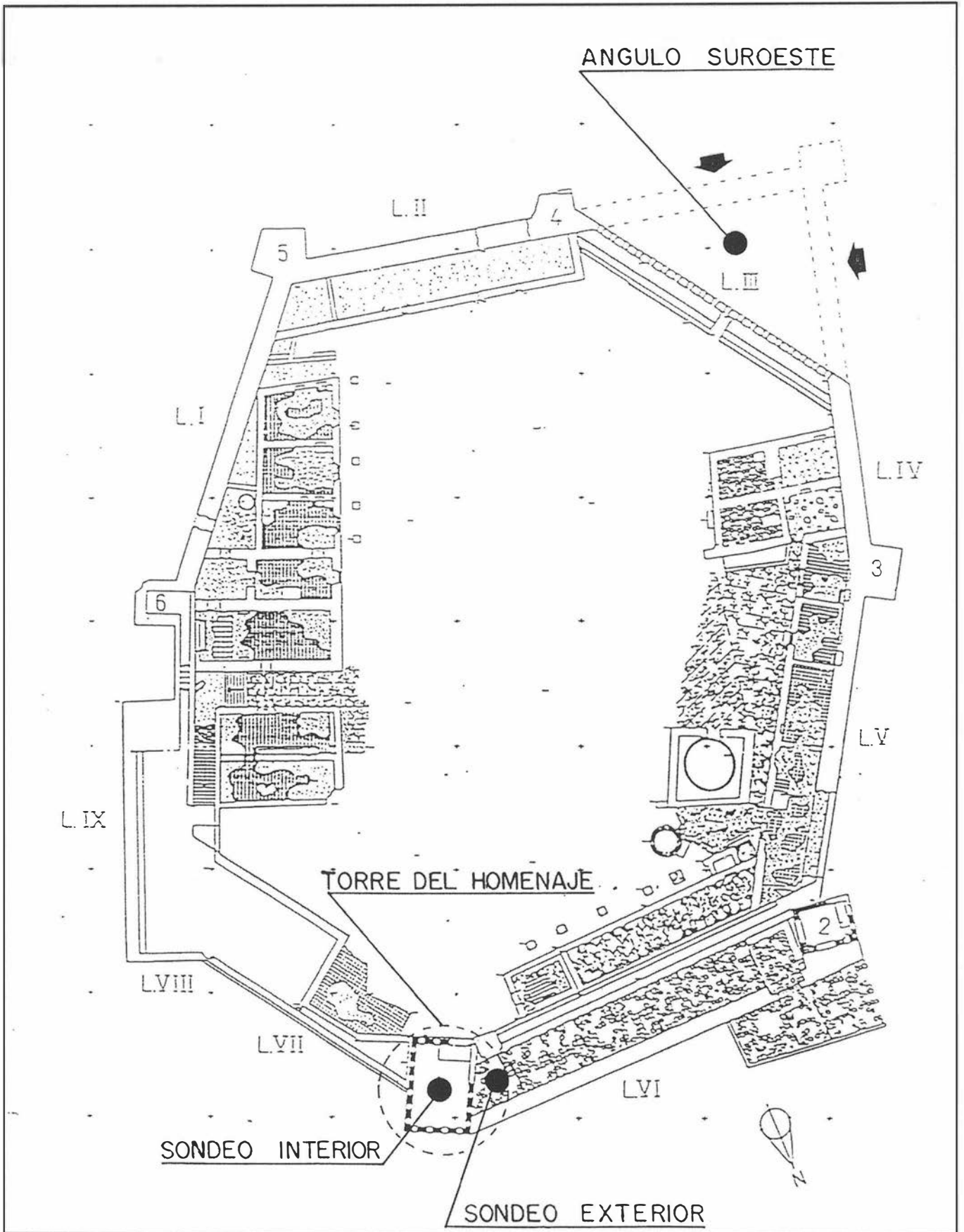


FIG. 1. Planta general del Castillo. Localización de las actuaciones.



LAM. 1. Detalle del arco de herradura.

tante presencia de cal bajo el basamento de la escalera que daba acceso a la barbacana. El material hallado es muy variado: prerromano (fenopúnico), romano, medieval y moderno. En este estrato se inscribe un suelo de mortero de cal y arena, conservado parcialmente, relacionado con la escalera adosada al arco de herradura. A una profundidad de 0,30 m. se contacta con el arranque de la primitiva entrada al Castillo sin que se aprecie ningún nivel de suelo asociado a ella.

- Estrato 2 (cava 4).

Presenta un espesor medio de 0,10 m. y está en estrecho contacto con un nivel de piedras en el que inicialmente no se definen estructuras. El terreno es más compacto salvo en la zona próxima a la barbacana donde se aprecia una estrecha franja de 20 cm. de anchura relacionada con una posible trinchera de fundación. El material sigue siendo muy variado.

Zona A

- Estrato 3A (cava 5A, 6 y 8)

Nivel de relleno con poca presencia de piedras y con un espesor medio de 1 m. La tierra es más oscura y suelta en la zona más cercana a la torre, y más compacta y con tonalidades más claras (tonos rojizos de posible descomposición de barro o adobes) conforme nos alejamos de ella. El material sigue estando muy revuelto con presencia de cerámica fenopúnica, medieval y moderna.

- Estrato 4A (cava 9)

Estrato estéril, constituido por la disgregación del esquisto pizarroso. Su espesor oscila entre los 0,10 y los 0,40 m. Se asienta directamente sobre la roca de base.

Zona B

- Estrato 3B (cava 5B)

Es un estrato en estrecho contacto con el estrato 2. Hay una importante presencia de piedras de variado tamaño que podría tener relación con un nivel de arrasamiento o derrumbe. El material cerámico posee una gran amplitud cronológica (fenopúnico, romano y medieval).

- Estrato 4B (cava 7A)

Se desarrolla dentro de un pequeño espacio delimitado por el muro este-oeste, la torre, el muro de la barbacana y un nuevo alineamiento de piedras que subdivide la zona B. Su espesor oscila entre los 0,60 y los 0,80 m. Hay escasa presencia de piedras y el material cerámico pertenece al mundo fenopúnico y romano.

- Estrato 5B (cava 7B)

Nivel de relleno compuesto de piedras de pequeño y mediano tamaño. Su espesor aumenta conforme avanzamos hacia el muro de la barbacana, siguiendo la inclinación de la pizarra de base. El material cerámico es muy uniforme, de época fenopúnica.

- Estrato 6B (cava 10)

Estrato estéril constituido por la degradación del esquisto pizarroso. Se asienta directamente sobre la pizarra de base.

c) *Estructuras.*

Se han descubierto cuatro alineamientos de muros, no muy bien conservados, todos ellos relacionados entre sí y realizados con piedra local (fig. 4, lám. 2). Se asientan sobre la pizarra de base o sobre el estrato conformado por la degradación del esquisto pizarroso. Sus hiladas están constituidas por piedras de mediano tamaño, unidas con barro. De todos los muros identificados sólo el muro central, con dirección este-oeste, nos ofrece sus dos caras. Su anchura media es de 0,70 m. y su alzado no supera los 0,90 m.

Junto a la barbacana se detecta un alineamiento de piedras de pequeño tamaño, de piedra local. Dicho muro arranca del muro de la barbacana y progresa, aumentando su anchura, hacia la torre a la que se adosa sin que se aprecie trabazón alguno. Su anchura máxima no supera los 0,50 m.

d) *Materiales.*

El sondeo ha proporcionado 142 fragmentos cerámicos de los que se han inventariado 104. Además se han recogido algunas muestras de fauna y malacología. La cerámica hallada presenta una amplitud cronológica importante. La mayor parte de los fragmentos encontrados pertenecen al período prerromano (fenopúnico) y en menor medida a época romana, medieval y moderna.

Dentro de la secuencia cultural prerromana el material posee una gran homogeneidad. Los tipos identificados (ánforas, cuencos, cazuelas, vasos,...) son característicos de una facies fenicio-púnica de los siglos VI-V, especialmente a lo largo de este último. En este sentido son perfectamente comparables con los materiales documentados en el sondeo P¹.

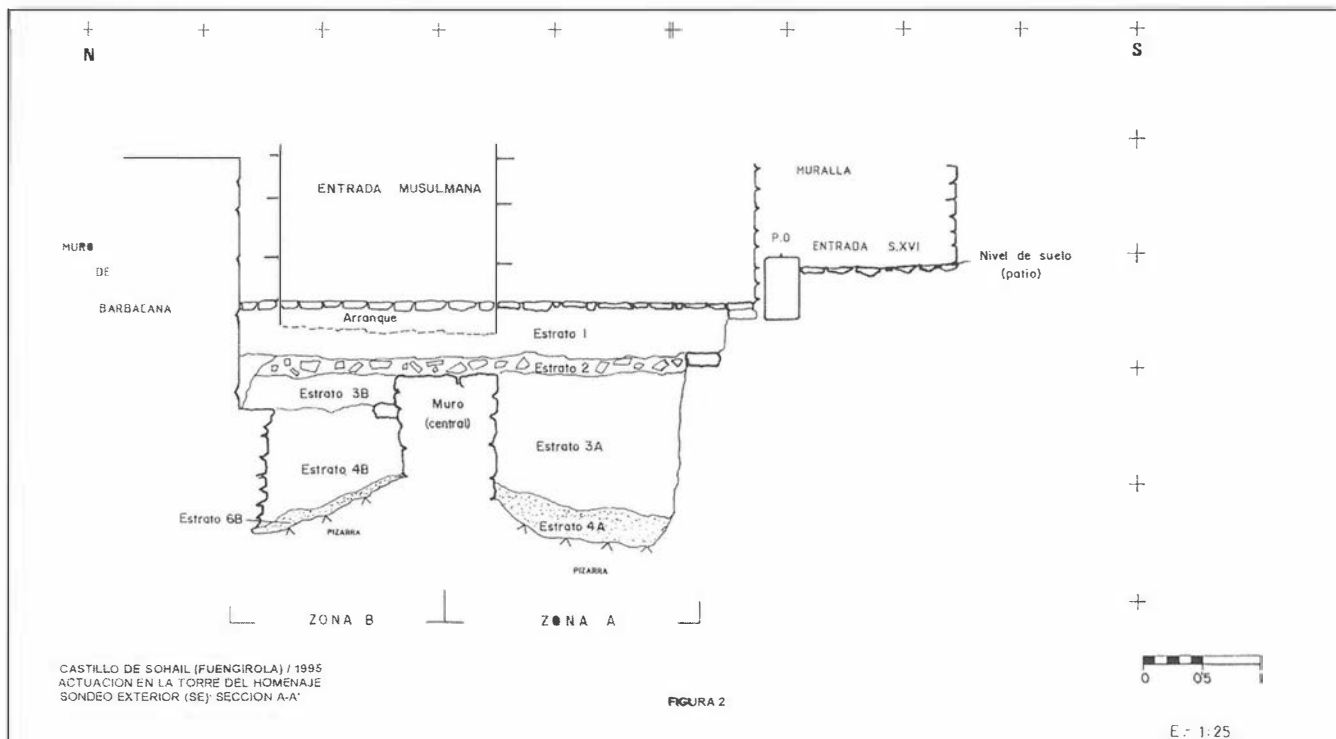


FIG. 2. Torre del homenaje (sondeo exterior). Estratigrafía: Sección A-A'.

La cerámica iberorromana y romana ofrece un material muy variado con una cronología que va desde el siglo II a. C. al siglo IV d. C. A pesar de su escasa representación y del predominio de elementos amorfos se distinguen algunos fragmentos de sigillata itálica, hispánica, paredes finas y de sigillata clara, la más abundante. Del conjunto destaca un fragmento de borde de sección en L invertida perteneciente a un Kálathos iberorromano, decorado al exterior por una franja de barniz rojo ibérico; un fragmento de carena de sigillata itálica y un borde de sigillata clara C1 (Hayes 50A).

El material medieval y moderno posee, como en el caso precedente, una gran amplitud cronológica. Dentro del ámbito musulmán habría que resaltar varios fragmentos de marmita realizados a torno lento (siglo X); un fragmento de borde de atañor/jofaina, con labio triangular exterior, vidriado en verde en interior (siglo XII-XIII); el cuerpo muy fragmentado de una redoma piriforme con vidriado en verde y varios fragmentos de atañor, entre los que destaca una base con vidriado en verde en interior y decoración central de estrella en manganeso, todo ello encuadrable en el mundo nazarí (siglo XIV-XV). Finalmente entre el material cristiano o moderno habría que mencionar diversos fragmentos de cuenco cristiano con vidriado en blanco (siglo XV-XVI) y varios bordes volados de platos con vidriado melado en interior (siglo XVI-XVII).

e) Interpretación.

Nos encontramos ante un espacio arqueológico muy afectado por múltiples actuaciones constructivas derivadas, en gran medida, a su proximidad al emplazamiento de la entrada al Castillo. Sin embargo, y a pesar de que este hecho conlleva elementos negativos para la investigación arqueológica, el sondeo nos ha deparado algunos datos iniciales de indudable interés.

Como ya ocurriera en anteriores actuaciones arqueológicas de urgencia se ha podido contactar con nuevas estructuras pertenecientes al poblamiento prerromano del cerro². Las limitaciones espaciales de la intervención no nos permiten aventurar si los muros

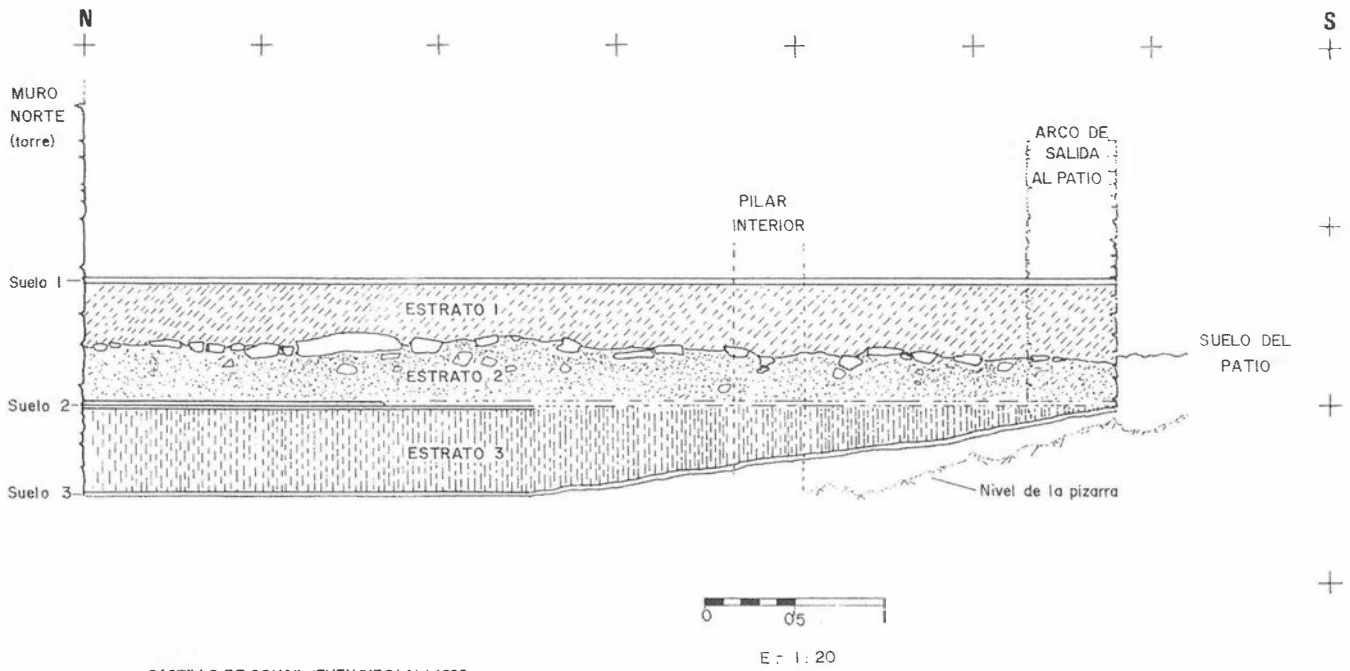
descubiertos definen un espacio de habitación o si están conectados con la previsible muralla que cerraría el perímetro del poblado. Esta última hipótesis se fundamenta en la proximidad a la zona más escarpada del cerro y en la existencia de un importante relleno de piedras delimitado, en su cara interna por el muro central del sondeo. La cronología de las estructuras se situaría en los siglos VI-V a.C.

En época medieval, en un momento que tradicionalmente se viene situando entorno al siglo XII, se produciría el arrasamiento parcial de las estructuras prerromanas para acondicionar el acceso al Castillo a través de la torre principal. Se observa, asimismo, la utilización de los muros ubicados en la zona este del sondeo como asiento de la fachada oeste de la torre.

Finalmente quedan palpables los efectos de la apertura del nuevo acceso al Castillo, en el siglo XVI. Esta decisión va a traer consigo una nueva alteración de la zona, atestiguada en el relleno localizado en la zona A del sondeo.



LAM. II. Sondeo exterior. Vista general en planta (final).



CASTILLO DE SOHAIL (FUENGIROLA) / 1995
 ACTUACION EN LA TORRE DEL HOMENAJE
 SONDEO INTERIOR (SI): SECCION B-B'

FIG. 3. Torre del homenaje (sondeo interior). Estratigrafía: Sección B-B'.

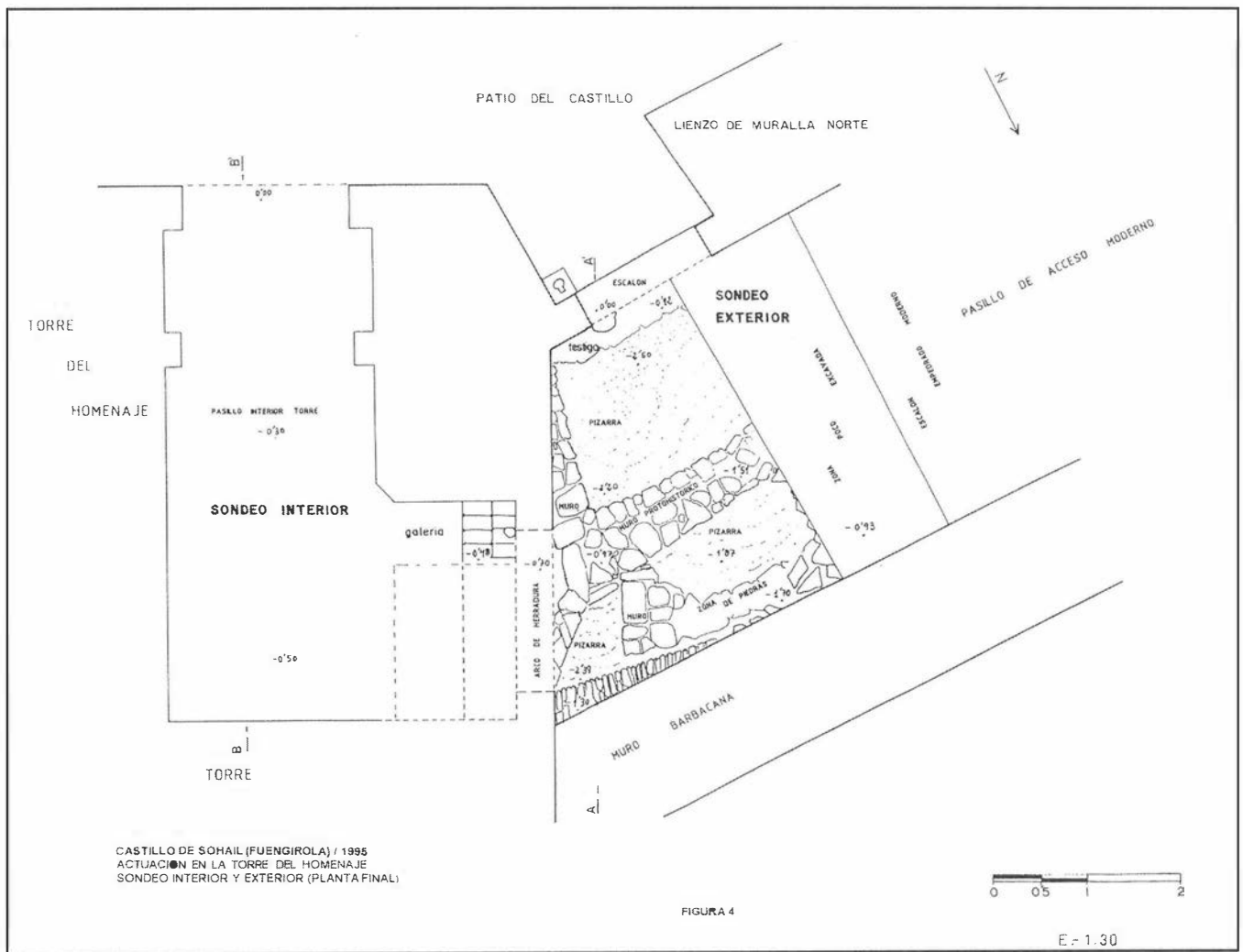


FIG. 4. Planta final de las actuaciones realizadas en la torre.

II.2. El sondeo interior (SI)

a) Características generales.

Se desarrolla en todo la planta baja de la torre principal (fig. 1 y 4). Se trata de un espacio rectangular con una extensión aproximada es de 13,5 m². La profundidad máxima alcanzada es de 1,50 m., a partir del suelo de hormigón que cubría todo el espacio interior. Dicho nivel inicial se encontraba a 0,78 m. por encima del escalón de mármol que ha servido de punto 0 en el sondeo exterior.

En la fase final de esta actuación se toma la decisión de abrir, desde el interior, una pequeña galería bajo el muro de mampostería que ciega el antiguo acceso musulmán. Se trata de un pequeño espacio de 1,00 m. de ancho y con una altura de 1,40 m. de altura. Gracias a esta actuación se ha conseguido completar la información arqueológica del sondeo.

b) Estratigrafía.

La estratigrafía estudiada se centra en los niveles hallados entre el suelo de hormigón inicial y el suelo relacionado con el acceso de época islámica (fig. 3). Junto a la zona de salida hacia el patio se pudo detectar una ruptura de los niveles estratigráficos documentados que debió tener lugar a lo largo del presente siglo. Esta intrusión rompe el último suelo (suelo 3) y llega hasta la pizarra de base (lám. 3). En la documentación se ha registrado el nivel de pizarra, aunque no se ha reflejado, dentro de la estratigrafía general, el nivel intermedio al no haber sido sometido a estudio fuera de la zona de intrusión.

- Estrato 1 (cava 1)

Se inicia bajo el suelo de hormigón (suelo 1). Se trata de una capa de nivelación con un espesor medio de 0,40 m. Está constituida por una tierra muy suelta con abundante presencia de escombros modernos.

- Estrato 2 (cava 2)

Nivel de relleno formado por una tierra marrón oscura o grisácea, muy compacta, que se extiende por la mayor parte del espacio interior. Hay una importante presencia de manchones de cal así como piedras de diverso tamaño. En el ángulo noreste se descubre un banco de mampostería, de forma triangular que arranca del suelo inferior (suelo 2). Los elementos cerámicos están muy fragmentados y poseen una amplia cronología.

- Estrato 3 (cava 3)

Parte de un suelo de tierra apisonada (suelo 2), con un espesor máximo de 7 cm., en el que se aprecian al menos dos tongadas y que va perdiendo consistencia conforme nos acercamos al arco de salida al patio. El relleno que le sirve de apoyo posee una tierra más suelta, con tonalidades rojizas, presentando un espesor mínimo en la zona más próxima al patio y máximo (entorno a los 0,40 m.) en la zona cubierta por la bóveda de media naranja. El estrato se asienta sobre el suelo de época musulmana (suelo 3). El material cerámico localizado posee una importante amplitud cronológica desde época fenopúnica hasta época moderna.

c) Materiales

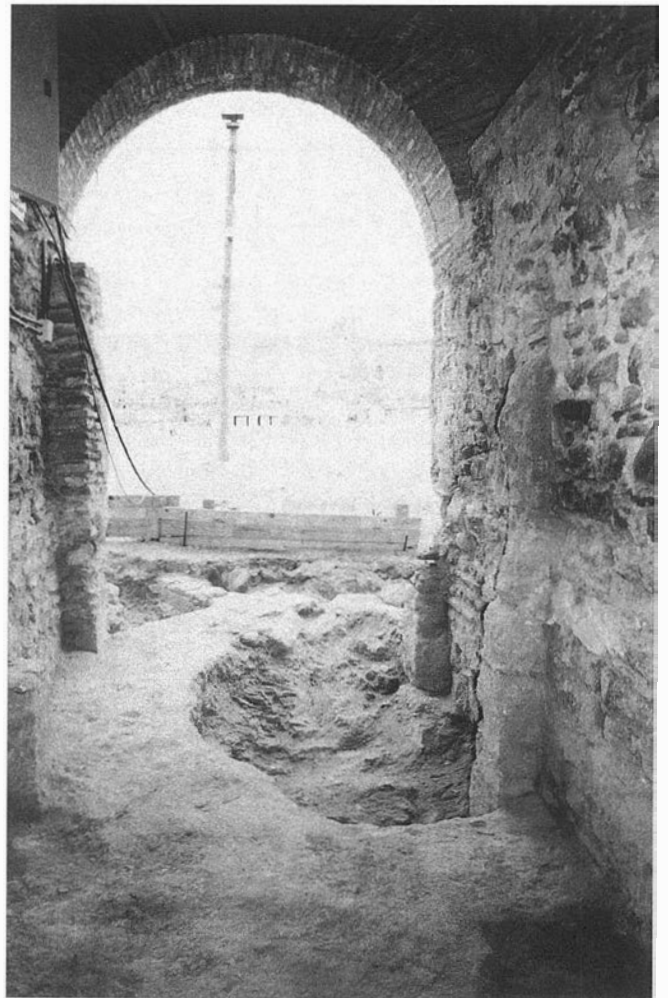
Se han hallado 84 fragmentos cerámicos de los que se han inventariado 57. Hay un predominio del material de época medieval frente al prerromano (9 fragmentos) y al romano (5 fragmentos).

En una primera aproximación habría que resaltar las piezas de época musulmana. Existe una interesante presencia de material ubicable entre los siglos X-XI, entre los que habría que mencionar: dos bordes de marmita realizados a torno lento; el perfil y el asa de un candel de piquera; dos bases de ataífor vidriados en melado en interior y exterior, uno de ellos con decoración de líneas de manganeso y el otro con posible decoración vegetal en manganeso; algunos fragmentos de borde con vidriado en verde y con trazos en manganeso y varios bordes de jarrita con engobe negruzco en exterior y decoración, mal conservada, en trazos blancos. También habría que señalar dos bordes de labio triangular redondeado con vidriado melado en exterior e interior encuadrables en los siglos XII-XIII y, finalmente, varios fragmentos de jarrita y un borde de ataífor, ambos con vidriado en verde, ya de época nazarí.

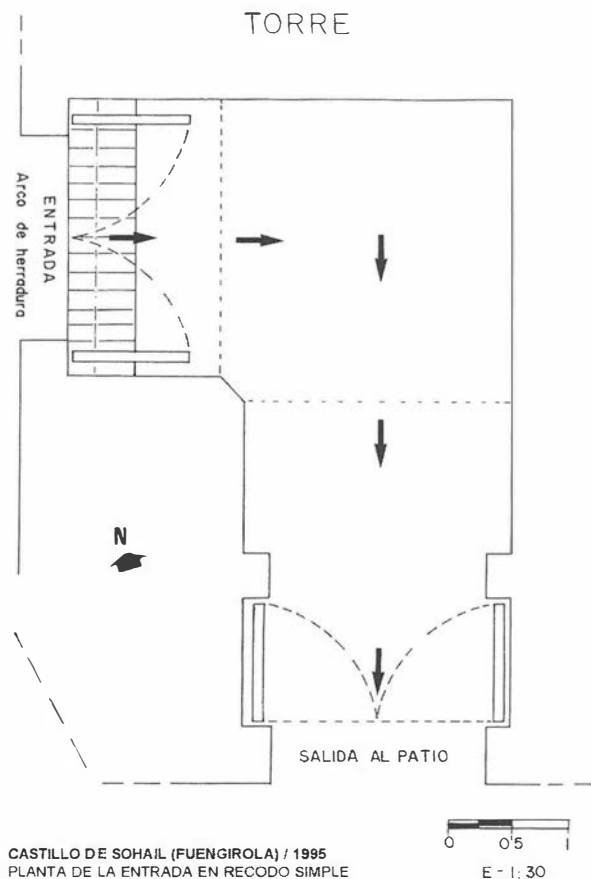
Entre el resto de material habría que destacar un borde de plato ancho, con acanaladura, de barniz rojo (siglo VI a. C.) y en el ámbito romano varios fragmentos de sigillata itálica (siglo I d. C.) y de sigillata clara C y D (siglos IV-VI d. C.). Entre estas últimas reseñar los tipos Hayes 50 A, 50 B y 99 A-B.

d) Interpretación

Gracias a la actuación realizada hemos podido definir, con mayor precisión, las características formales del acceso al primitivo recinto musulmán (fig. 4 y 5). Podemos observar, una vez salvado el arco de herradura (actualmente cegado), un pequeño pasillo de 1,50 m. de longitud que precede a una sala cuadrada cubierta con



LAM. III. Sondeo interior. Vista general tomada desde el interior (final).



CASTILLO DE SOHAIL (FUENGIROLA) / 1995
PLANTA DE LA ENTRADA EN RECODO SIMPLE

FIG. 5. Restitución, en planta, de la entrada en recodo simple.



LAM. IV. Ángulo suroeste. Vista frontal del lienzo de muralla sur.

una bóveda de media naranja de ladrillo. En ella se efectúa un giro en ángulo recto para acceder, a continuación, a un nuevo pasillo de tres metros de longitud que concluye en la salida al patio del Castillo, actualmente enmarcada por un arco de medio punto de ladrillo. Este último pasillo se dispone en rampa ascendente para salvar el desnivel de 0,50 m. existente entre la sala cuadrada y el patio interior. Asimismo, y en la parte intermedia, se descubre el arranque de dos pilares, mal conservados, adosados a los muros y realizados en obra de sillería de mediano tamaño (lám. 3). El suelo (suelo 3) está realizado en tierra apisonada salvo en una pequeña franja de 0,60 m. de anchura³ pavimentada en ladrillo, situada junto al arco de herradura (fig. 4).

Todo indica que nos hallamos ante una entrada en recodo simple que dispondría de una doble puerta, una de entrada desde el exterior (enmarcada por el arco de herradura) y otra de salida hacia el patio del recinto fortificado. Esta segunda puerta quedaría resguardada, una vez abierta, por los pilares de sillería descubiertos en el segundo pasillo (fig. 5). Por sus características formales nos encontramos ante un tipo de entrada relacionable con el mundo almorávide. Este dato ya fue apuntado por Román Riechmann en diversas publicaciones en la década de los ochenta⁴, quedando ahora complementada por la información arqueológica recogida tras esta intervención.

A mediados del siglo XVI se toma la decisión de abrir un nuevo acceso a través del lienzo norte de la muralla⁵. Esta medida trae consigo el cegamiento del arco de herradura y un replanteamiento del uso de la planta baja de la torre. Inicialmente consideramos que el segundo nivel de suelo (suelo 2) y el banco de mampostería localizado en el ángulo noreste de la estancia estarían relacionados con este momento histórico. Siguiendo esta hipótesis se podría pensar en su uso como puesto de guardia, dada su proximidad al nuevo acceso abierto en la muralla.

En lo concerniente al nivel de relleno que cubre el suelo 2 (estrato 2) ya mencionamos su dureza y la presencia de piedras y trozos de tapial. Estaríamos ante un posible nivel de destrucción. Apoyándonos nuevamente en otras fuentes documentales⁶ se tiene constancia de un incendio que originó serios daños a la torre en 1653. Dentro de este estudio preliminar pensamos que pudo ser ésta la razón de este estrato.

Finalmente el estrato 1 y el suelo de hormigón (suelo 1) está unido a las obras de restauración realizadas a principios de la década de los ochenta.

ÁNGULO SUROESTE DEL CASTILLO

La arquitectura del Castillo, en época islámica, presentaba ocho lienzos de muralla e igual número de torres de caras rectas. A partir del siglo XVI se suceden las reestructuraciones que concluyen, a principios del siglo XIX con la desaparición del ángulo suroeste del recinto defensivo y de las casas adosadas al mismo. Las causas de esta última intervención hay que buscarlas en la guerra de la Independencia. El ejército francés, en retirada, pretende inutilizar esta posición militar con la voladura parcial de sus murallas. Tras finalizar la contienda las obras de reconstrucción concluyen con el levantamiento de un muro aspillero que reduce sustancialmente el perímetro amurallado primitivo (fig. 1).

I. La actuación arqueológica. metodología

El trabajo realizado se ha circunscrito a la supervisión de las tareas de limpieza de la capa de escombros que cubre el coronamiento y la cara exterior de los lienzos de muralla y la torre ubicados en dicha zona. Previamente a la intervención se procedió a acotar el espacio más comprometido para proceder, posteriormente a una limpieza manual del mismo. En una última fase se procedió a la retirada de los escombros de la limpieza y de las zonas menos comprometidas con la ayuda de una máquina retroexcavadora.

II. Resultados obtenidos

Las labores realizadas han permitido poner al descubierto el perímetro de la muralla desaparecida en el siglo XIX, completando así los trabajos iniciados en la actuación arqueológica de urgencia de agosto de 1991. La documentación recogida ha sido mínima y sigue la línea ya expuesta en el informe correspondiente a la men-

cionada actuación ⁷. Sigue siendo palpable el mal estado de los restos conservados, con una mínima presencia de alzado, salvo en las zonas más cercanas al muro aspillero. En una de ellas, en la vertiente sur, se ha podido documentar el alzado máximo conservado, por encima de los dos metros, apreciándose el revoque exterior (lám. 4).

MEDIDAS PREVENTIVAS

A la espera de la presentación del futuro proyecto de recuperación del antiguo acceso musulmán se ha creído conveniente enterrar el **sondeo exterior** y reponer el empedrado. Esta medida no sólo persigue la preservación de los restos descubiertos sino también, dada su localización, evitar mayores inconvenientes a los visitantes al monumento.

La planta baja de la torre, en donde ha tenido lugar el **sondeo interior**, va a permanecer en su estado actual para facilitar la toma de datos para la redacción del proyecto de recuperación del acceso. Para prevenir la entrada de las aguas de lluvia u otras incidencias que pudieran poner en peligro la conservación de la zona se ha previsto un cerramiento provisional del acceso al patio.

En cuanto al **ángulo suroeste** se está procediendo a las labores de consolidación y recuperación en planta de la torre y de los lienzos de muralla descubiertos siguiendo la línea marcado por el proyecto de obra presentado en la Delegación Provincial de la Consejería de Cultura.

Notas

1 Ramón Hiraldo Aguilera, Angel Recio Ruiz y Antonio Riñones Carranza: «Informe preliminar de la excavación arqueológica de urgencia realizada en el Castillo de Fuengirola (Málaga). El sondeo P», en *Anuario Arqueológico de Andalucía (1990)*, tomo 3, 1992, pp. 313-320.

2 Además del mencionado sondeo P se han detectado otras estructuras en los sondeos A y C. Sus resultados han sido expuestos en Ramón Hiraldo Aguilera y Antonio Riñones Carranza: «Informe preliminar de la excavación arqueológica de urgencia efectuada en el Castillo de Fuengirola (Málaga). Sondeos A, B y H», en *Anuario Arqueológico de Andalucía (1989)*, tomo 3, 1991, pp. 343-350, y en Ramón Hiraldo Aguilera y Antonio Riñones Carranza: «Informe preliminar de la actuación arqueológica de urgencia en el patio del Castillo de Fuengirola (Plaza de usos múltiples)», presentado en la Delegación de de la Consejería de Cultura en el mes de febrero de 1995.

3 Este dato fue proporcionado por la galería abierta bajo el muro de mampostería que ciega la entrada de época musulmana.

4 Carmen Román Riechmann: «El Castillo de Fuengirola II. El Castillo árabe», *Castillos de España*, 22 (1984), pp. 44-48; ídem «Aproximación Histórica-Arqueológica al Castillo de Fuengirola», en *Actas del I Congreso Nacional de Arqueología Medieval Española*, 3, Huesca, 1985, pp. 416 y 423.

5 Carmen Román Riechmann: «El Castillo de Fuengirola III. El Castillo cristiano», *Castillos de España*, 23 (1985), p.48; Rosario Fresnadillo García: «El Castillo de Fuengirola: una fortaleza del Estrecho», en *Actas del Congreso Internacional «El Estrecho de Gibraltar»*, 2, Ceuta, 1987, pp. 422-423.

6 Juan Temboury Alvarez: *Torres Almenaras (Costa Occidental)*, Málaga, Diputación Provincial, 1975, p.194.

7 Ramón Hiraldo Aguilera y Antonio Riñones Carranza: «Informe preliminar de la excavación arqueológica de urgencia efectuada en el Castillo de Fuengirola (Málaga). Recuperación del ángulo suroeste de la muralla», en *Anuario Arqueológico de Andalucía (1991)*, tomo 3, 1993, pp. 381-384.