

III
ACTIVIDADES
DE URGENCIA

ANUARIO ARQUEOLÓGICO
DE ANDALUCÍA / 1995

ANUARIO ARQUEOLÓGICO DE ANDALUCÍA 95. III

Abreviatura: AAA'95.III

Edita: Junta de Andalucía. Consejería de Cultura.

Coordinación de la edición:

Dirección General de Bienes Culturales

Servicio de Investigación y Difusión del Patrimonio Histórico

C/. Levies, 17. Sevilla

Tel. 95-4555510. Fax: 95-4558275

Impresión: Egondi Artes Gráficas

© de la presente edición: Junta de Andalucía.

Consejería de Cultura. E.P.G.

ISBN: 84-8266-123-X (Obra completa)

ISBN: 84-8266-126-4 (Tomo III).

Depósito Legal: SE-2923-99-III

SECUENCIA ESTRATIGRAFICA EVOLUTIVA DEL EDIFICIO SITO EN C/CONDE DE IBARRA N° 18, SEVILLA.

PILAR SOMÉ MUÑOZ
ROSARIO HUARTE CAMBRA
MIGUEL ANGEL TABALES RODRÍGUEZ
FLORENTINO POZO BLÁZQUEZ
DIEGO OLIVA ALONSO

Resumen: Presentación de la secuencia estratigráfica evolutiva del edificio sito en la calle Conde de Ibarra, 18; la cual se integra y vertebrada dentro del proceso urbanístico que caracteriza la zona sur de Sevilla y sobre todo el barrio de San Bartolomé, desde Época Altomedieval hasta fines de la Edad Moderna. Así pues se analizarán las diferentes fases constructivas con sus correspondientes estructuras y rellenos cerámicos.

Abstract: Through the stratigraphic science of the building at 18 Conde de Ibarra street, we analyse the constructive events that affect to the Seville southern area and specially San Bartolomé suburb, from Early Middle Age to the Contemporanean times.

1. Objetivos del Corte Estratigráfico 12-A (Área del Patio Principal).

La apertura del corte 12 A en el ángulo Nororiental del Patio Principal de la casa ha sido prevista como la última pieza del análisis arqueológico del edificio. Su carácter de «corte estratigráfico» se ha traducido en una mayor atención al proceso de registro y de recogida de materiales y muestras, dentro de un objetivo general que trascendía los límites inmediatos del apoyo a la rehabilitación, encuadrándose con mayor nitidez en el proceso de investigación del yacimiento «Sevilla». En cada trabajo de rehabilitación las posibilidades de actuación son diferentes; sin embargo, en aquellos edificios cuya ubicación urbana conlleva un interés estratigráfico superior, como es el caso de todos los situados en el casco histórico, es imprescindible un aporte concreto a la investigación de los procesos de transformación histórica de la ciudad.

En nuestro caso, el corte 12 A se proyectó con una profundidad superior a los tres metros, con tres metros de lado, superando con mucho al resto de cortes; se procedió a su excavación minuciosa y al cribado de la tierra con el fin de recoger todos los materiales y poder realizar análisis estadísticos, imposibles con el sistema selectivo de recogida del resto de cortes.

Su valor dentro del estudio del edificio no ha sido ni mucho menos menor respecto a otros cortes, sin embargo su diferente grado de atención y la amplitud de sus objetivos justifican un tratamiento diferenciado.

2. Relación de unidades estratigráficas del corte 12 A.

• UEH 677:

- Cotas: + 0'16 /-0'68
- Descripción. Revuelto resultado de la extracción del relleno del patio.
- Materiales:
 - TOTAL(58) 0'79%
 - Bizcochada 6'8%
 - Vidriada (melada) 39'6%
 - Verde-blanca 3'4%
 - Azul sobre blanco (Paterna) 1'7%
 - Blanca lisa 1'7%

- Azul sobre blanco. 31%
- Verde (esmalte) 3'4%
- Materiales constructivos y ornamentales 6'8%

La vajilla de mesa contemporánea presenta un alto porcentaje (31%), estando formada por platos y cuencos de pequeño y mediano tamaño decorados en azul sobre blanco con motivos de influencia oriental.

- cronología: Desde 1774 hasta siglo XX. Múltiples remociones. Al ser producto de un revuelto los materiales son muy dispares entre sí, sin embargo el mayor porcentaje corresponde a la vajilla de mesa característica de la primera mitad del siglo XVIII.
- Observaciones. En él se observan al menos 4 tongadas diferentes.

• UEH 676:

- Cotas: +0'16/-0'68
- Descripción. Tongada de relleno más antigua tras el proceso de 1774.
- Materiales:
 - TOTAL (1471) 20%
 - T.S.Hispánica 0'2%
 - T.S.Clara 0'06%
 - Birlos y átifles 0'5%
 - Bizcochada 10%
 - Bizcochada de paredes finas 5'7%
 - Vidriada (melada) 38%
 - Melado-esmaltado 0'06%
 - Vidriada (verde) 4'5%
 - Verde-blanco (mudéjares) 3'6%
 - Verde sobre blanco. 0'5%
 - Azul sobre blanco (Paterna) 0'5%
 - Loza dorada 0'06%
 - Cuerda seca parcial. 0'06%
 - Azul y morada 0'06%
 - Blanca lisa 1'4%
 - Azul sobre blanco (morisco) 0'8%
 - Azul sobre azul (italianizante). 0'4%
 - Azul sobre blanco (italianizante) 0'06%
 - Porcelana 0'1%
 - Tradición Talaverana 0'3%
 - Indeterminados 1'5%
 - Azul sobre blanco (contemporánea) 16'5%
 - Blanca lisa (contemporánea) 2'1%
 - Verde (esmalte) 0'6%
 - Verde sobre blanco (contemporáneo) 0'5%
 - Verde y azul sobre blanco 0'4%
 - Policromas diversas 0'5%
 - Materiales constructivos y ornamentales 8'7%

El relleno presenta una gran variedad de materiales de diferentes épocas, sin embargo predominan los materiales contemporáneos, la vajilla de mesa presenta un porcentaje alto junto a las piezas meladas.

No obstante, encontramos en pequeños porcentajes materiales que abarcan desde el siglo II (T.S. Clara e Hispánica), hasta fines del siglo XVIII o principios del XIX (cerámicas con decoración policroma).

- cronología: post 1774.
- Observaciones: Relleno basto de cascotes.
- UEH 673:
 - Cotas: + 0'32/-0'30
 - Descripción.: Nivel de cascotes y ladrillos que cubre la s atarjeas del patio.
 - Materiales:
 - TOTAL (71) 0'97%
 - Birlo 1'4%
 - Bizcochada 15%
 - Bizcochada de paredes finas 2'8%
 - Vidriada (melado) 38%
 - Vidriada (verde) 5'6%
 - Azul sobre blanco (contemporáneo) 22'5%
 - Policromo 1'4%
 - Verde sobre blanco (contemporáneo) 1'4%
 - Verde y azul sobre blanco 1'4%
 - Verde (esmalte) 2'8%
 - Materiales constructivos y ornamentales 4'2%

El relleno es bastante homogéneo, con pocas intrusiones de materiales más tempranos, como algunos fragmentos de época bajomedieval.

- cronología: post 1774.
- Observaciones: Se asocia al proceso de obras que culmina con la terminación del edificio barroco.
- UEH 678:
 - Cotas: +0'16/-0'00
 - Descripción: relleno de consolidación de las atarjeas, con abundante cal.
 - Materiales:+++++
 - cronología: 1774.
 - Observaciones: Proceso de construcción del patio.
- UEV 675:
 - Cotas: +0'25
 - Descripción: Hueco del bajante de aguas que desaguaba en la atarjea 674 desde el piso superior.
 - Materiales:_____
 - cronología: proceso de 1774.
 - Observaciones: Presupone un cegamiento de las arquerías o cierta tosquedad de acabado.
- UEH 689:
 - Cotas: +0'00
 - Descripción: Nivel de losas de barro cuadradas de compactación de las atarjeas.
 - Materiales:_____
 - cronología: 1774.
 - Observaciones: Losas reutilizadas, posiblemente coetáneas.
- UEV 687:
 - Cotas: +0'00/-0'45
 - Descripción: Canaleta simple cerrada con losas cuadradas reutilizadas. Sur-Norte.

- Materiales:_____
- cronología: 1774.
- Observaciones: Enlaza con la atarjea 674.
- UEV 674:
 - Cotas: +0'25/-0'55
 - Descripción: Atarjea Este-Oeste que recibe las aguas d e l piso superior.
 - Materiales:_____
 - cronología: proceso de 1774.
 - Observaciones: Enlaza hacia el centro con la atarjea 687.
- UEH 706:
 - Cotas: -0'80/-1'10
 - Descripción: Cimentación-zapata de argamasa de los ci- mientos de ladrillo de las galerías del patio. Muros 671-672.
 - Materiales:_____
 - cronología: 1774.
 - Observaciones: Está realizada a base de zanja corrida y bataches esporádicos que profundizan hasta -1'60. Interficie 707.
- UEV 672-671
 - Cotas: +0'32/-0'80
 - Descripción: Muros de ladrillo, cimentación de las arquerías del patio.
 - Materiales:_____
 - cronología: 1774.
 - Observaciones: la medida es de pie y medio de ancho y su fábrica a tizón irregular.
- UEI 710-711:
 - Cotas: -0'62/-0'70
 - Descripción: Agujeros con tendencia circular en el sue- lo 688. Diam. aprox. 0'30.
 - Materiales:_____
 - cronología: XVII-XVIII.
 - Observaciones: Posiblemente relacionado con los andamiajes de construcción del patio barroco.
- UEH 688:
 - Cotas: -0'62/-0'66
 - Descripción: Solería de losas rojas y amarillas a la palma con orla transversal al muro 708.
 - Materiales:_____
 - cronología: in. XVI-XVII
 - Observaciones: medidas de losa estandarizadas de 0'28 x 0'14.
- UEH 709:
 - Cotas: +0'00/-0'62
 - Descripción: Enfoscado de cal sobre el muro 708.
 - Materiales:_____
 - cronología: in. XVI-XVII
 - Observaciones: Varias capas formando un encalado grueso.
- UEH 745:
 - Cotas: -1'20/-3'00
 - Descripción: Relleno de la zanja de cimentación del muro 708.

- Materiales:

TOTAL (207)	2'8%
T.S.Clara	0'4%
Atifle	0'4%
Bizcochada	26%
Bizcochada de paredes finas	15%
Vidriadas (melado)	42%
Vidriadas (verde)	1'9%
Verde-blanca (mudéjares)	8'2%
Blanca lisa	1'9%
Materiales constructivos	1'4%

El relleno es homogéneo y casi todo el material se adscribe a los siglos XIV y XV, excepto la serie «Blanca lisa».

- cronología: inicios del XVI.
- Observaciones: su profundidad es superior a lo normal, máxime cuando el muro 708 dispone de un relleno de cimentación sujetando la zapata de ladrillo. Interficie 746.

- UEV 708:

- Cotas: +0'00/-1'20
- Descripción: Muro de ladrillos con zapata. Ancho de 0'66 y aparejo de sogá y tizón.

- Materiales: _____

- cronología: Inicios del siglo XVI.
- Observaciones: Posible separación de la zona noble del edificio Alcocer respecto de las bodegas y cocheras.

- UEH 730:

- Cotas: -0'66/-1'95
- Descripción. Relleno basto en el cual se excava el muro 708.

- Materiales:

- TOTAL (2453)	33'5%
- T.S.Clara (Hayes 8 y 197)	0'12%
- Birlos y átifles	0'16%
- Bizcochada	19'8 %
- Bizcochada de paredes finas	12'3%
- Vidriada (melado)	46'3%
- Vidriada (verde).....	1'5%
- Verde-blanca (mudéjares)	12%
- Verde sobre blanco.....	1'7%
- Negro sobre blanco	0'08%
- Azul sobre blanco (Paterna)	1'8%
- Azul y dorado (Paterna)	0'6%
- Loza dorada	0'16%
- Azul y morada	0'08%
- Blanca lisa.	0'5%
- Azul lisa	0'04%
- Azul sobre blanco (morisco).....	0'24%
- Policroma importada	0'04%
- Indeterminados	0'08%
- Materiales constructivos y ornamentales	1'9%

En base a los escasos fragmentos de las series moriscas esta unidad se puede encuadrar a principios del siglo XVI. El resto del conjunto de los materiales, puede ser fechado en torno a los siglos XIV y XV. Desmarcándose de este encuadre cronológico vuelve a estar presenta la T.S.Clara (ss.I y II), y cuencos vidriados decorados en verde y manganeso de cronología califal (representan el 1'4% del material melado).

- cronología: inicios el XVI.

- Observaciones: Posible relleno resultado de los aterrazamientos del edificio bajomedieval previo a la casa Alcocer.

- UEH 751:

- Cotas:-1'40/-1'70
- Descripción: Resto de relleno tosco que cubre la capa de cal 766, anterior al proceso del XVI.

- Materiales:

- TOTAL (159)	2'1%
- Birlo	0'6%
- Bizcochada	27%
- Bizcochada de paredes finas	21%
- Vidriadas (melado)	42%
- Vidriadas (verde)	2'5%
- Verde-blanca (mudéjares)	5'6%

Siglos XIV y XV gracias a la presencia de materiales mudéjares con un conjunto de materiales muy homogéneo. La cerámica vidriada vuelve a ser la más numerosa junto con la bizcochada.

- cronología: ¿fines del XV?
- Observaciones: Abundante material de construcción con restos de carbón.

- UEH 766:

- Cotas: -1'70
- Descripción: Cama de cal que unifica la zona.
- Materiales: _____
- cronología: posiblemente de mediados del XIV
- Observaciones: Ciega los rellenos resultado de la destrucción el edificio bajomedieval (792...)

- UEH 774:

- Cotas: -1'65
- Descripción: Resto de solería de ladrillo rojo, deteriorada.
- Materiales: _____
- cronología: Medios del XIV.
- Observaciones: Posible único resto de pavimento del edificio bajomedieval. Cama 773 de cal.Se encuentra destuida por los rellenos que alteran todos los niveles bajomedievales.

- UEV 770:

- Cotas: -1'55/ -1'90
- Descripción: Sucesión de tongadas de ladrillo cubiertos por la capa de cal 766, posible resto de una alineación Este Oeste del edificio bajomedieval.
- Materiales: _____
- cronología: Posiblemente de mediados del s. XIV.
- Observaciones: Se intuye tras su desmonte una alineación de muro de pie y medio.

- UEH 792-812:

- Cotas: -1'60/-2'80
- Descripción: Agrupación de tongadas de relleno caracterizada por la abundancia de cal y de restos de carbón, resultado de la destrucción y allanamiento del edificio del XIV. Tongadas esporádicas como la 812, de piedras gruesas y restos constructivos.
- Materiales:

- TOTAL (1339)	18'3%
- T.S.Hispánica	0'07%
- T.S.Clara (Hayes 197 y 196)	0'4%

- Birlos y átfles	0'4%
- Bizcochada	31%
- Bizcochada de paredes finas	7'6%
- Vidriadas (melado)	55%
- Vidriadas (verde)	1'3%
- Melado-esmalte	0'2%
- Verde-manganeso	0'3%
- Cuerda seca parcial	0'07%
- Blanca	1'1%
- Material constructivo y ornamental	1'3%

De nuevo los materiales más modernos pertenecen a época mudéjar, por lo que esta unidad es fechable en el siglo XIV junto a éstos se constata la presencia de materiales almohades (candiles de pie, atafiores melados, piezas vidriadas estampilladas) y de época altomedieval («verde-manganeso» y «cuerda seca» parcial).

- cronología: ¿mediados del XIV-XV?
- Observaciones: El material no parece superar el límite reciente de mediados del XIV. Su existencia nos hace pensar en un período de abandono largo hasta la construcción del edificio Alcocer.

• UEH 771:

- Cotas: -1'58
- Descripción: Nivel de rellenos bajo la cal 766, caracteriza por su abundancia de cal y carbón.
- Materiales:

- TOTAL (643)	8'7%
- T.S.Clara (Hayes 23 y 197)	0'7%
- T.S.Hispánica	0'1%
- Birlos y átfles	0'3%
- Bizcochada	28'9%
- Bizcochada de paredes finas	11'5%
- Vidriadas (melado)	48'9%
- Vidriadas (verde)	0'62%
- Cuerda seca	0'31%
- Verde-blanca (mudéjares)	4'5%
- Verde sobre blanco	0'46%
- Materiales constructivos y ornamentales	3'4%

Siglo XIV, debido a la presencia de piezas de época mudéjar aunque presentan un bajo porcentaje respecto a unidades anteriores. Las piezas vidriadas compuestas por menaje de cocina (ollas y cazuelas), vajilla de mesa (atafiores y cuencos decorados en manganeso) y otros usos domésticos (candiles de cazoleta y de pie alto) es la más numerosa y la cerámica bizcochada empieza a tener una mayor importancia dentro del repertorio cerámico, con una gran variedad de funciones, y formas (lebrillos, reposaderos, tapaderas, anafes...etc). Presentan decoraciones diversas, pintadas en manganeso, almagra y/o engalba, estampillados, incisiones a peine y espatulados. El conjunto de los materiales puede adscribirse a época almohade.

- cronología: Medios del XIV
- Observaciones: Posiblemente se trate del mismo proceso que 792.

• UEH 772/776:

- Cotas: -1'70
- Descripción: Nivel de relleno suelto marrón con algunas tégulas y cascotes.
- Materiales:+++++
- cronología: Medios del XIV

- Observaciones: sobre éste nivel de cascotes se asientan los suelos y la estructura 770.

• UEH 793:

- Cotas: -1'68/-1'90
- Descripción: Resto de muro de ladrillo y sillares reutilizados.
- Materiales:_____
- cronología: Posiblemente almohade (s.XII-XIII).
- Observaciones: Destruído por el proceso de relleno 792.

• UEH 775:

- Cotas: -1'79/ -2'00
- Descripción: Nivel de cal.
- Materiales:_____
- cronología: ¿ Almohade ?
- Observaciones: Es posterior al muro 793 y se circunscribe al perfil Oeste y a la esquina N.Este.

• UEH 790:

- Cotas: -1'80
- Descripción: Tierra fina; cascotes sueltos, carbón y cal salteados.
- Materiales:

- TOTAL (232)	3'1%
- T.S.Clara	0'4%
- Bizcochada	31%
- Bizcochada de paredes finas	7'3%
- Vidriada (melado)	41%
- Verde-blanco (mudéjares)	3'4%
- Verde sobre blanco	0'4%
- Azul sobre blanco (Paterna)	0'4%
- Materiales constructivos y ornamentales	14%

Los materiales mudéjares son muy escasos. Siguen teniendo un porcentaje muy alto las piezas vidriadas (cazuelas, ollas, candiles de cazoleta y atafiores) y junto a éstas las piezas bizcochadas, algunas de ellas decoradas en manganeso, engalba y almagra. Podríamos decir que parte del conjunto del relleno es de época almohade.

- cronología ¿almohade?
- Observaciones: Cabe la posibilidad de que sea parte de la remoción 792.

• UEH 795:

- Cotas:-1'90/-2'15
- Descripción: Relleno de cascotes, tejas, rocas...
- Materiales:

- TOTAL (495)	6'7%
- T.S.Clara (Hayes 23, 61, 91 y 197)	1%
- T.S.Hispánica	0'4%
- Birlos	1'2%
- Bizcochada	38%
- Bizcochada de paredes finas	8'2%
- Vidriadas (melado)	44%
- Vidriadas (verde)	1%
- Verde-manganeso	0'8%
- Blanca	2%
- Verde sobre blanco	0'4%
- Indeterminados	0'4%
- Materiales constructivos y ornamentales	2%

Los materiales mudéjares se encuentran en escaso número. Las piezas vidriadas y bizcochadas vuelven a ser las más numerosas.

Podemos reseñar el aumento del porcentaje de la T.S. Clara e Hispánica (ss.I y II). De nuevo encontramos piezas de diferentes momentos, así pues de época almohade tenemos candiles de pie alto, atafiores melados, estampillados verdes, cuenco de costilla, etc... Y de época califal cuencos y fuentes decorados en «verde-manganeso» sobre fondo melado o de engalba, candiles de piqueta, etc...

- cronología: s.XV.
- Observaciones: Anterior a 793.
- UEH 804:
 - Cotas: -2'05/- 2'30
 - Descripción: Relleno de cascotes sueltos bajo el muro 793
 - Materiales:+++++
 - cronología: almohade?
 - Observaciones: Se circunscribe al perfil Oeste, el centro sigue roto por 792, que cada vez se reduce más.
- UEH 791:
 - Cotas: -1'80/-2'30
 - Descripción Relleno fino con carbón y cal.
 - Materiales:
 - TOTAL (167). 3'1%
 - Birlo 0'5%
 - Bizcochada 31%
 - Bizcochada de paredes finas 4'1%
 - Vidriadas (melado) 55%
 - Vidriadas (verde) 1'7%
 - Verde-blanca (mudéjares) 4'5%
 - Verde sobre blanco 1'7%
 - Materiales constructivos 1'7%

Sólo reseñar de nuevo el alto porcentaje de las piezas bizcochadas y las piezas vidriadas en color melado. Por lo demás es un relleno bastante homogéneo, exceptuando una pieza de cronología califal (un fragmento de vajilla de mesa).

- cronología: ¿post-almohade?
- Observaciones: Parece formar parte de los rellenos que sirven para luego rellenar 792.
- UEV 794:
 - Cotas: -160/-1'90
 - Descripción: Muro de ladrillo de pie y medio bajo la alineación 770.
 - Materiales:_____
 - cronología: posiblemente almohade.
 - Observaciones: Orientación Este-Oeste
- UEV 808:
 - Cotas: -2'40/-2'90
 - Descripción: Sillar de piedra alcoriza reutilizado.
 - Materiales:_____
 - cronología: Altomedieval.
 - Observaciones: Posiblemente forme parte de la misma alineación 813.
- UEH 811:
 - Cotas: -2'50
 - Descripción: Nivel de argamasa naranja irregular y fino, no detectado en excavación y sí en el perfil Oeste.

- Materiales:_____
- cronología: Altomedieval.
- Observaciones: Cubre el muro-sillar 808.
- UEV 813:
 - Cotas: -2'60/-3'00
 - Descripción: Muro de ladrillos de 0'66 de ancho, a base de ladrillo romano, sillarejo mezclado y emplecton interior.
 - Materiales:_____
 - cronología: Altomedieval.
 - Observaciones: Posiblemente formara una unidad con el muro 808, antes de ser destruidos por el relleno 792.
- UEH 810:
 - Cotas: -2'80/-3'00
 - Descripción: Nivel de tierra fina anaranjada.
 - Materiales:+++++
 - cronología: Posiblemente altomedieval o incluso bajorromana.
 - Observaciones: Se circunscribe a un espacio pequeño en el perfil Oeste.
- UEV 809:
 - Cotas: -2'90/?
 - Descripción: Nivel de cascotes compactados bajo 808.
 - Materiales:+++++
 - cronología: Altomedieval
 - Observaciones: Posiblemente asociado estructuralmente a 808.

3. Análisis general de los rellenos cerámicos del corte 12 A.

El corte estratigráfico realizado en la estancia 12 ha proporcionado una gran diversidad de materiales: cerámica, restos faunísticos, vidrios, metales, monedas, ladrillos, téglulas, tejas, etc... este estudio se centra principalmente en los restos cerámicos, los cuales aportan toda la seriación conocida dentro de las colecciones cerámicas sevillanas, sin embargo cuando procedamos a la descripción morfológica de tipos y series incluiremos materiales aparecidos dentro del edificio en otros cortes guías que siguen similar comportamiento estratigráfico que el sondeo 12 A.

Así pues y de manera genérica el total de fragmentos registrados asciende a 7.315 y se reparte del siguiente modo entre las unidades:

Unidad 677	0'79%
Unidad 676	20%
Unidad 673	0'97%
Unidad 745	2'8%
Unidad 730	33'5%
Unidad 751	2'1%
Unidad 792	18'3%
Unidad 771	8'7%
Unidad 790	3'1%
Unidad 795	6'7%
Unidad 791	2'2%

Las tres primeras unidades (677, 676 y 673) se fechan en el siglo XVIII, corresponden al periodo de construcción del edificio de Francisco Keyser, las cotas de este proceso y por tanto sus respectivas unidades de rellenos, se sitúan entre los +0'16 y -0'68 con una potencia cercana al metro (0'84 m.) lo que facilita un gran aporte de materiales (21'76% del total), dentro de la colección cerámica

de este periodo puede observarse una evolución formal respecto a momentos anteriores (fig. 1). Las formas registradas que caracterizan esta fase son: platos con ala, cuenco, pocillo, copa, cubiertos de esmalte blanco y decorados con variados motivos (florales, geométricos, vegetales) en color azul formando las series características de este momento: «alla porcelana», «medallón», «matorral», «puntilla de Berain» alcoreña, etc... o con trazos amarillos, verdes, azules y morados que inician las series policromas(1). El resto del conjunto está formado por ollas y cazuelas meladas; lebrillos, bacines y orzas decorados en verde sobre blanco con líneas paralelas u onduladas y dobles comas, (destaca un lebrillo azul sobre blanco encuadrable dentro de la serie conocida como «de los helechos» realizada en Talavera (Toledo) desde mitad del siglo XVII hasta las primeras décadas del XVIII); morteros, tapaderas de pitorro, jarritos bizcochados y anafes muy fragmentados.

Las unidades 745 y 730 se adscriben a la construcción de la casa de Alcocer, distribuyéndose entre las cotas de -0'68 y -1'80 es decir con un potencia de 1'12 metros, presentando una gran cantidad de materiales (36'3%) evidenciado un gran proceso constructivo y de remoción en el solar a principios de la Edad Moderna. Las series moriscas, nos fechan estas unidades en torno a fines del XV y principios del XVI (fig. 2).

Aunque el conjunto moderno no es abundante si presenta la siguiente variedad, incluidos dentro del grupo morisco(2): plato, escudilla, fuente y jarro esmaltados y pertenecientes a las series siguientes: «blanca lisa» (variantes *blanca-verde* y *de apéndice*); «azul

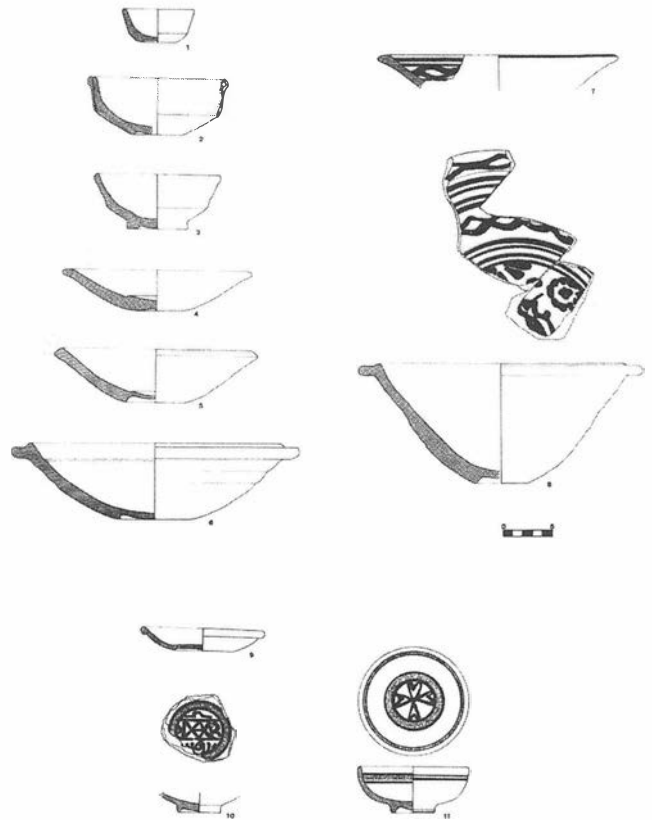


FIG. 2. Cerámica Moderna (ss. XVI-XVII)

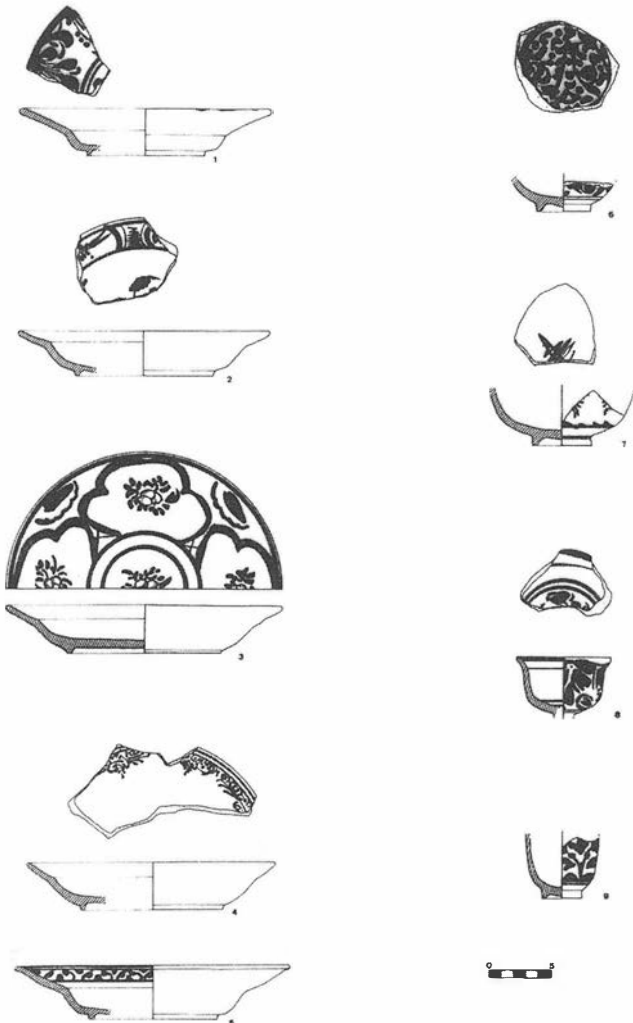


FIG. 1. Cerámica Moderna (ss. XVII-XVIII)

lineal» (variantes *lineal paralelas* y *lineal ondulada*); «azul figurativo»; «azul moteada»; «negro lineal» (variante *lineal ondulada*) y «azul lisa». Respecto al grupo italianizante: plato de ala y cuenco, de nuevo esmaltados y presentando las series: «azul sobre azul» y «azul sobre blanco».

Otro grupo que se constata es el formado por las piezas de tradición talaverana, las series registradas son: «bicolor» (ocre y manganeso) que presenta un anagrama de la palabra AMOR y «tricolor» (azul, amarillo y negro). Pese a que su centro productor se sitúa en Talavera de la Reina (Toledo) a través de las investigaciones realizadas en Sevilla en los últimos años, se ha podido constatar que casi todas las piezas pertenecientes a este grupo, en sus distintas series, han sido elaboradas en los alfares de Sevilla, copiando las formas y los motivos talaveranos originales.

La vajilla de mesa de los siglos XVI y XVII se compone además de una serie de producciones importadas: porcelana azul y blanca Ming, azul sobre blanco «Lisboa», azul sobre azul Savona, Montelupo policromo y bizcochada con barniz de Tonalá.

El conjunto cerámico moderno se completa con ollas globulares y cazuelas de paredes rectas cubiertas de vedrío melado; lebrillos, orzas y bacines esmaltados que pertenecen a las series: «azul lineal» y «negro lineal» (variantes *dobles comas* y *lineal ondulada*); morteros bizcochados o vidriados; tapaderas de pitorro; especieros/tapaderas esmaltados; anafes bitroncocónicos; jarros/as; botijas y una tina aparecida in situ, de paredes rectas divergentes y base plana, decorada con bandas onduladas a peine y un cordón con impresiones digitadas.

Las unidades 751, 791, 792, 771, 790 y 795 se datan en torno al siglo XIV, como manifiestan sus materiales(3), principalmente: cuencos con o sin carena, fuentes, escudillas, cubiertas de vedrío melado o esmalte blanco (en ocasiones con vedrío verde al exterior). Aparecen decoradas con trazos verdes (motivos lineales, florales, geométricos, «atomium» y palmeta) o negros y verdes (moti-

vo consistente en una estrella de seis puntas entrelazada en una roseta (fig. 3). Cuencos y platos decorados en azul sobre blanco, azul y dorado sobre blanco, y dorado (corona, palmeta, retículas, hoja de brionia, roseta, orla de los peces) que se engloban dentro de la «serie clásica» de Paterna-Manises(4) [segunda mitad del siglo XIV-primer a mitad del siglo XV] (fig. 4). Además encontramos jarros/as verdes y blancos; ollas y cazuelas meladas; lebrillos vidriados o bizcochados decorados con bandas a peine; bacines bizcochados o melados; morteros; tapaderas de pitorro; candiles de cazoleta y pie alto melados, verdes o blancos con una o varias piquerías de sección triangular; anafes; tinajas, jarros, etc... (fig. 5).

Las unidades de relleno bajomedievales cristianas, se disponen desde la cota -1'60 hasta la cota -2'80, rompiendo todas las estructuras y alterando la deposición de rellenos anteriores, ello ha posibilitado la aparición de materiales de momentos más arcaicos (islámicos y romanos), el volumen que presentan estas unidades suman el 39% del total.

Señalaremos dentro de los materiales más antiguos adscribibles a época medieval islámica los siguientes conjuntos recogidos:

De época almohade(5) encontramos cuencos con carena melados y jofainas blancas o verdes. Otra pieza típica de este momento es el cuenco/cazuela de costilla, que puede utilizarse tanto para el servicio de los alimentos como para su preparación. También aparecen fragmentos de formas cerradas (jarritos/as) de paredes finas, algunas decoradas con la técnica de «cuerda seca» parcial. Dentro del menaje de cocina disponemos de ollas bizcochadas decoradas con trazos de engalba o meladas de paredes curvas así como cazuelas, un ejemplar con pico vertedor, de paredes acanaladas. El conjunto cerámico se completa con lebrillos con cubierta de almagra

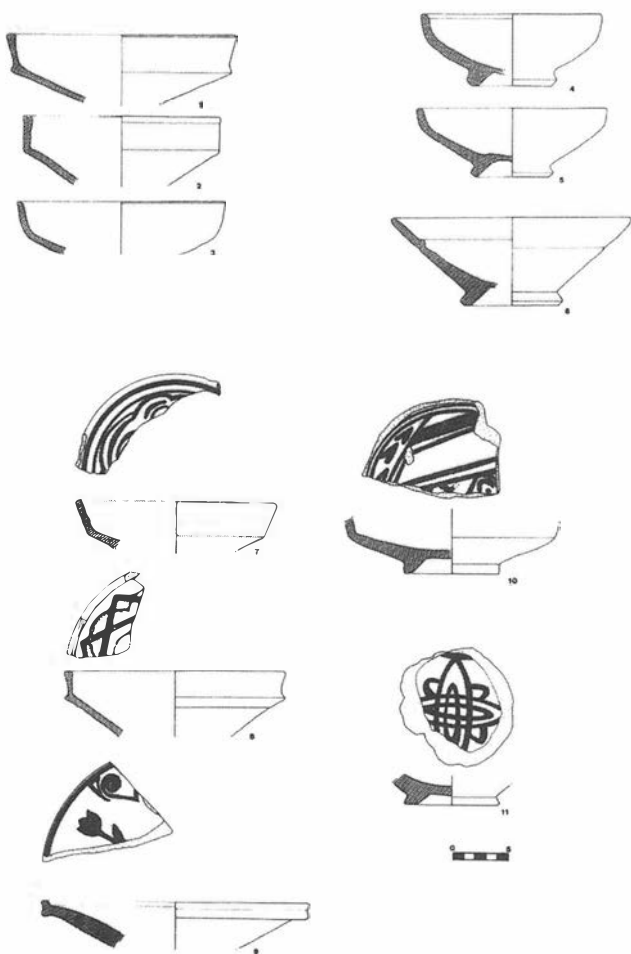


FIG. 3. Cerámica Bajomedieval (s. XIV)



FIG. 4. Cerámica Bajomedieval. Paterna-Manises (ss. XIV-XV)

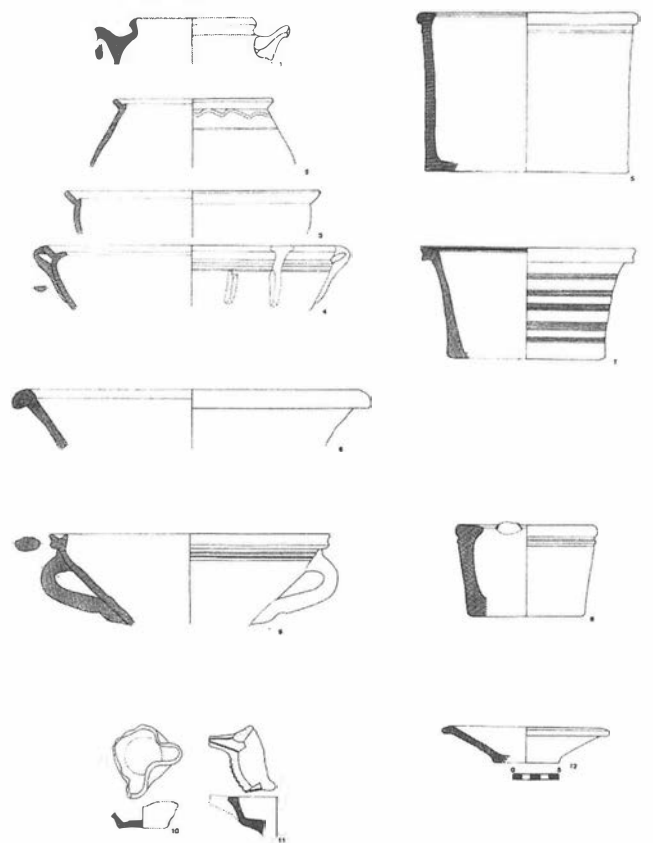


FIG. 5. Cerámica Bajomedieval (s. XIV)

espatulada en su interior, candiles de cazoleta de pie alto cubiertos de vedrío melado oscuro, anafes de cuerpo bitroncocónico, cangilones, brocales y tinajas estampillados cubiertos de vedrío verde, tapaderas de pitorro y/o discoidales, fragmentos de jarros/as. Destacar la presencia en el registro de una plaqueta decorativa, que presenta una estampilla epigráfica, realizada en espejo, y que se traduce por *la prosperidad* (figs. 6 y 7).

De época califal(6) constatamos ataifores de paredes curvas, decorados en «verde-manganeso» o solo manganeso (chorreones, lineales, florales, trenza) sobre un fondo melado o blanco, además disponemos de cazuelas de paredes rectas y ollas globulares bizcochadas decoradas con engalba, candiles de piquera, fragmentos de jarros/as, así como de un pequeño bote melado destinado a conservar perfume (fig. 8).

4. Consideraciones estratigráficas (evolución del solar).

La ubicación de este corte fue programada inicialmente en el centro del patio Sur, debido sobre todo, entre otras consideraciones, a su cercanía respecto al área primitiva de poblamiento de la ciudad (en el promontorio de la actual parroquia de San Isidoro). Además, se tenían referencias estratigráficas recientes de dos cortes realizados en edificios de la calle Conde de Ibarra contiguos a éste, por lo que el comportamiento de los niveles arqueológicos era mejor conocido en el entorno del muro de la aljama que en el de Levías, si bien, se tenían datos arqueológicos hasta los - 3 mts. de profundidad en la cercana Casa de Mañara.

Tras el inicio de los trabajos de limpieza, en Febrero de 1995, se detectó un enorme agujero, abierto durante el proceso de obras del edificio colindante, sede de la Consejería de Cultura, que ocu-

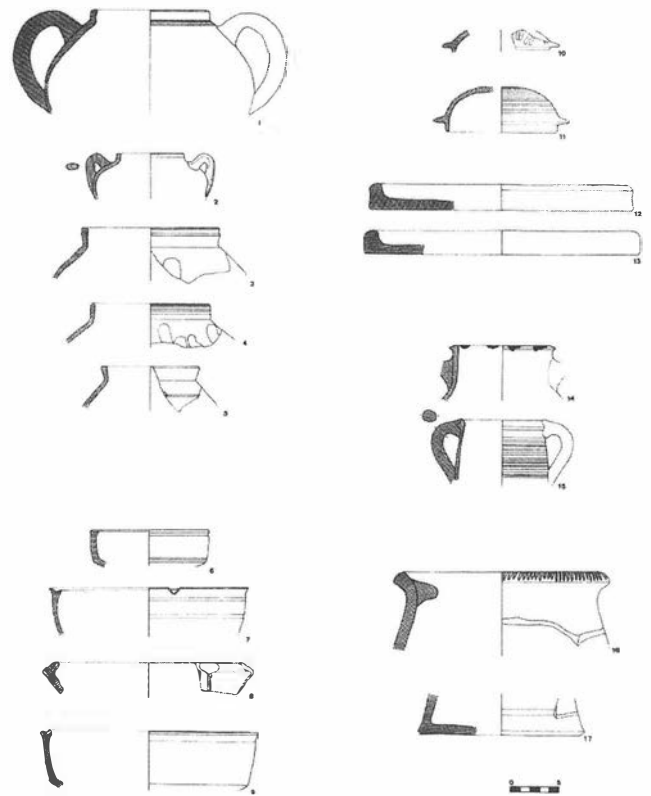


FIG. 7. Cerámica Bajomedieval (ss. XII-XIII)

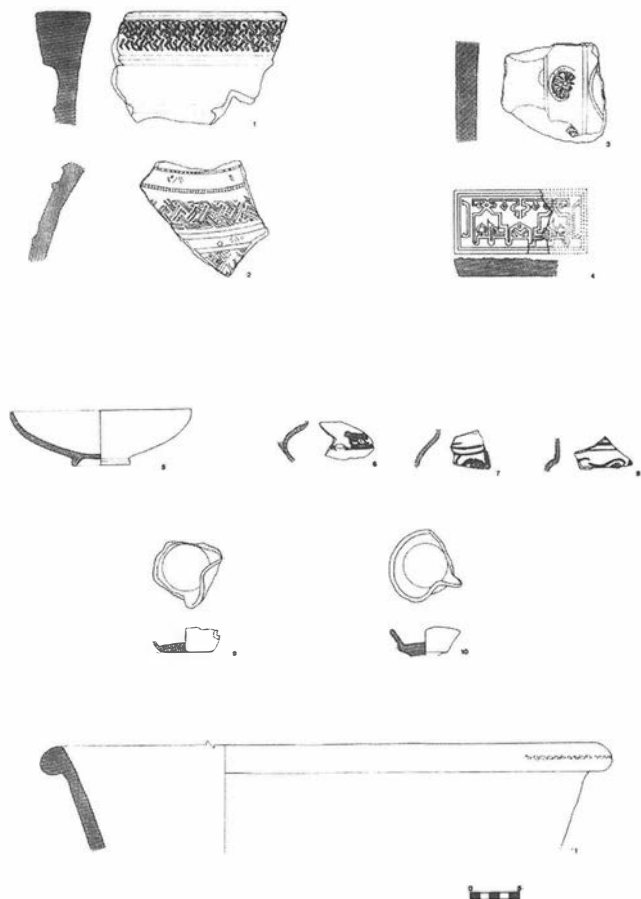


FIG. 6. Cerámica Bajomedieval (ss. XII-XIII)

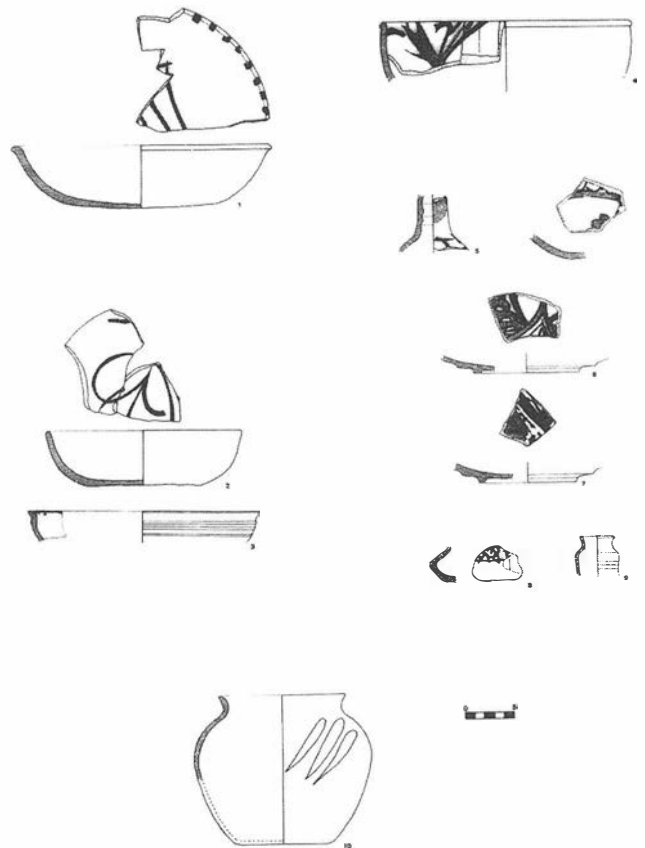


FIG. 8. Cerámica Altomedieval (ss. IX-XI)

paba la mayor parte del patio Sur, revolviendo los niveles hasta al menos tres metros de profundidad. Esto provocó un cambio de estrategia tras el cual se decidió su apertura en el extremo Noreste del patio Principal.

Si en principio la previsión era llegar hasta el nivel freático, detectado tras el sondeo geomorfológico a -5'60, las necesidades de la excavación y el lento ritmo al que necesariamente fue sometido, no hicieron posible sobrepasar los 3'20 mts, de profundidad, algo más de un metro bajo las cotas más profundas de los tres cortes guía (4-A/16A/21A). La excavación, se dio por terminada en un nivel altomedieval de difícil datación, aunque si atendemos a las cotas generales obtenidas en los alrededores y a los restos cerámicos, podríamos precisar algo más, colocándolo en un amplio espacio de tiempo entre el período romano bajoimperial y la época califal, previa a la ampliación del espacio urbano durante los siglos XI-XII.

Antes de proceder al cierre del corte, se realizó un sondeo de extracción con barrena que superó los tres metros, es decir los 6 desde la cota 0, que evidenció materiales romanos distribuidos en dos grandes rellenos.

Han sido identificadas un total de 42 unidades estratigráficas que se distribuyen en ocho fases arqueológicas, simplificables en cinco procesos constructivos (fig. 9):

1. Proceso constructivo de 1774. Erección del actual palacio y establecimiento de los muros y cotas hoy visibles. La remoción de niveles de relleno y el aterrazamiento previo a la construcción del palacio ocupan desde los +0'80 de la superficie actual, hasta los -0'68mts. (Cota 0 en pavimento de la calle Conde Ibarra, junto a la puerta principal - absoluta +12'50)

2. Proceso de obras de inicios del XVI. Con reformas posteriores, sin parangón con las detectadas en el resto del palacio de los Alcocer. Cota de -0'68 para el único pavimento y desde -0'05 hasta -1'20 para el paramento asociado. Los niveles de aterrazamiento previos llegan hasta los -1'80.

3. Proceso de obras bajomedievales, con cotas algo inferiores a los del resto del solar. En torno a la segunda mitad del XIV. Cotas desde -1'60 hasta -1'80.

4. Proceso constructivo bajomedieval inicial; con casi toda seguridad almohade (s. XIII?). Cotas desde -1'80 hasta los -2'00 para las estructuras detectadas, y hasta los -2'40 para los niveles removidos.

5. Proceso constructivo altomedieval, bajo la cota de los -2'40, con abundante material romano y posiblemente reutilización de estructuras bajoimperiales. A -3'20, cota a la que se dio por finalizada la excavación, comenzaba a aparecer un nivel previo a las estructuras citadas.

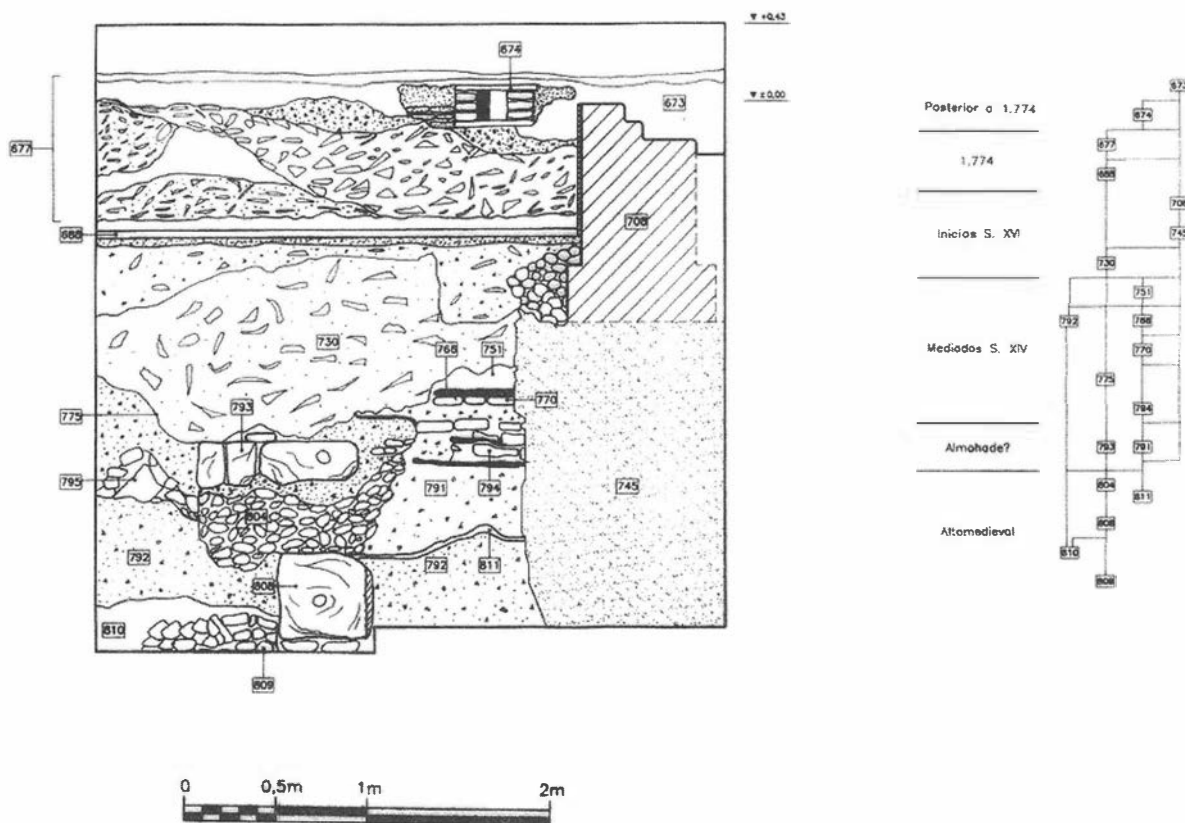


FIG. 9. Corte 12 A. Perfil Oeste

El carácter de los rellenos y de la superposición de fases nos hace constatar al menos dos hiatus ocupacionales; períodos en los que el local parece haber sido abandonado. Se trata de la época anterior a 1774, en la cual el solar aparece aterrizado, y la anterior a la casa de los Alcocer, a fines del XV, donde se aprecian una serie de intrusiones muy potentes, que sobrepasan los 3 mts.

También hay dos grandes alteraciones producidas por los cimientos de la edificación de 1774 y los de la casa Alcocer, éste último llega igualmente hasta los tres metros de profundidad.

En el caso de los tres restantes períodos, cada fase supone la supresión y aterrazamiento de la previa; sin embargo, no existen indicios de grandes épocas de vacío y abandono, como se da en los niveles superiores.

La peculiaridad mayor del corte consiste en la existencia de una alteración de los rellenos (unidad 792), que destruye estructuras, pavimentos y niveles de todas las fases medievales desde el período bajomedieval, haciendo que desde los -1'60 hasta los 3 mts. aparezcan los mismos tipos de materiales romanos y altomedievales. Esto reduce mucho las posibilidades de estudio estadístico de los materiales del registro y la comprensión de la espacialidad de cada edificación superpuesta. Por suerte, el resto de cortes arqueológicos realizados, ha evidenciado una evolución de los niveles estructurales y ceramológicos muy nítidos, complementándose perfectamente; aquí nos centraremos en la valoración exhaustiva de cada proceso, y sobre todo, en la interpretación de la composición ceramológica de cada unidad «no construida» mediante su cotejación estadística.

- **Proceso 1.** Construcción del edificio Keyser en 1774.

A él corresponde las cimentaciones de las galerías del Claustro Principal y sus cimentaciones de argamasa (unidades 671-672 y 707). Son muros de pie y medio a tizón con gran consistencia de mezcla. El suelo al que vendrían asociados desapareció a mediados de los años ochenta, al igual que las arquerías, y sólo se han conservado los restos del proceso de remoción y de la limpieza efectuada en 1995. La cota original se dispondría en torno a los +0'16. Si se han conservado perfectamente las atarjeas y bajantes que conducían el agua desde la planta alta y el interior de la casa hacia la calle (u.674, 675 y 687).

Desde la superficie hasta la aparición del suelo del XVI a -0'68, se disponía el nivel de relleno y aterrazamiento 677, en el que se apreciaron cinco tongadas distintas, por lo general con tendencia horizontal y de una gran bastez, caracterizándose por su coloración grisacea y una composición generalizada de cascode de gran dimensión. La mayor parte de los materiales son del XVII y XVIII, aunque hay piezas de todas las fases anteriores.

- **Proceso 2.** Construcción del edificio Lando o Alcocer.

Se produce en el tránsito entre los siglos XV y XVI. En el corte 12 A aparece representado por el muro 708, que procedente de la medianera Oeste de la casa (Estancia 5), separa los dos grandes espacios que la configuran, es decir, la zona de vivienda y la de almacenaje. Tiene una dimensión de 0'66 mts. de anchura, con zapata de ladrillo de 0'30 y zanja cimentada de argamasa que llega hasta los -3 mts. Se constituye con ladrillos de 0'14 x 0'28 x 0'04 con llagas de 0'02, poco compacto de mezcla. Su aparejo es de soga y tizón muy bien conseguido. A él se asocia el pavimento 688, a base de losas bicromas (rojas y amarillas) rectangulares y a la palma, con orla transversal al muro 708.

La amplitud del espacio solado evidencia su pertenencia a una crujía de gran anchura. El muro apareció enfoscado y con un gran cúmulo de capas de cal blanca, lo cual significa una gran perduración. Si tenemos en cuenta que esta nave y el resto de la zona

Norte no tienen otro suelo desde el XVI hasta el XVIII (mientras que en el resto de la casa se produce una reestructuración y un cambio de cotas a fines del XVI-inicios del XVII), podría pensarse que por algún motivo, en esta zona de la casa perduró la misma cota de suelo hasta el XVIII.

El espacio al que pertenecía, aparece roto por las zanjas de la edificación barroca, produciéndose un reaprovechamiento como cimientos de la arquería del muro, si bien el cambio de orientación que esta supone hace necesaria la compactación de la esquina Noroeste del corte mediante el relleno 673.

La construcción de esta casa supuso el aterrazamiento previo del solar existente, destacando el relleno 730, y el 751, muy toscos, con abundante cascode y material de diferentes épocas, sobre todo cerámica morisca de fines del XV; con una potencia superior al metro (hasta -1'80). Previamente al aterrazamiento, se vertió una capa de cal (unidad 766) sobre los restos de las estructuras preexistentes, sellando así los períodos anteriores al XVI, y compactando el terreno.

Esta amplia subida de cotas se puede observar en edificios coetáneos en toda Sevilla, el más cercano, el Palacio de Mañara, relacionándose con el período de auge económico y también con cierto abandono de las estructuras bajomedievales.

- **3. Proceso bajomedieval.** Siglos XIV-XV.

El comportamiento estratigráfico no es aquí muy diferente al resto del edificio. Mientras que hacia el Sur, se disponen consecutivamente bajo el nivel del XVI las solerías y estructuras bajomedievales (que aparecen por lo general en torno a la cota de -1'20), en esta zona distante unos cinco metros del muro de la aljama, los niveles pertenecientes al período entre mediados del XIV y mediados del XV, aparecen a -1'50. Son restos arrasados de un muro a nivel de su primera tongada de cimientos (u. 770), asociados a un resto de pavimentación (u.774), a -1'65. La estructura 770 se superpone a un enchachado (u. 772), que a su vez anula un suelo de cal (u.775) a -1'80. Bajo este suelo apareció un muro almohade del mismo tamaño (pie y medio) y orientación.

Es difícil precisar algo más sobre esta fase, salvo la constatación de la sintonía en las orientaciones respecto del resto de estructuras detectadas en el edificio pertenecientes a ese período. Por lo general, las cotas son aquí algo más bajas, y aunque no existen indicios de que pertenecieran a distintos edificios, el hecho de que existan datos documentales que identifican dos casas antes de fines del XV en el solar actual, nos permite achacar esta leve diferencia de cotas a su pertenencia a distintos edificios.

Desde el punto de vista de los rellenos que configuran la preparación de este proceso constructivo aparece desde -1'60 el relleno 792, caracterizado por su fineza e tierra, de color marrón, con abundantes restos de carbón y de cal de pequeñas dimensiones pero perfectamente repartidos a lo largo de metro y medio. Este relleno horada todas las fases previas, volteando materiales romanos y califales desde cotas inferiores, siendo el causante de que aparezcan restos tan antiguos desde los rellenos más superficiales.

Aunque la adscripción cronológica del relleno 792 es algo imprecisa, parece enmarcarse dentro de la segunda mitad del s. XIV, a tenor de los ataifores con decoración geométrica verde en el interior. Podría achacarse el estado de alteración tanto de las estructuras de este período, como de los niveles de relleno, a la construcción del muro de la judería y a sus transformaciones, pero esto no debe entenderse más que como hipótesis de trabajo.

- **4. Proceso almohade.** Siglos XII-XIII.

El nivel almohade aparece representado en el resto del edificio en todas las zonas, iniciando sus cimientos desde los -2'25, con muros

mixtos a base de sillares y ladrillo, sillarejo y ladrillo o sillarejo con cuñas de ladrillo. En cada zona la perduración de esas estructuras ha sido distinta, siendo reutilizadas en su mayor parte en la mitad Sur del palacio.

También en los vecinos palacios de Mañana y Altamira, así como en los sondeos realizados en Conde Ibarra 14-16, las fases coetáneas reflejan cotas similares. En el caso del corte 12 A, el comportamiento a nivel de cotas es idéntico (los muros 793 y 794 se disponen en torno a los dos metros de profundidad), sin embargo aquí no existe reutilización de ningún tipo, y el nivel se circunscribe a una potencia no superior a los 0'30 m, apareciendo arrasado por completo gracias al relleno bajomedieval 792.

Los dos muros citados mantienen la misma orientación que durante las fases anteriores (la del XIV-XV y la de inicios del XVI). El primero aparece en su primera hilada de cimiento, formado por dos bloques de piedra alcoriza reutilizados y ladrillos-cuña, mientras que el 794 es de ladrillo, con anchura de pie y medio y mezcla de ladrillos romanos y almohades. El primero estaba orientado Norte-Sur, siendo el segundo transversal. Ambos delimitarían dos espacios cuyo pavimento estaría en torno a los -1'70. Quizá el nivel de cal 775 sea una solería asociada a esta casa; no obstante la existencia de los rellenos 795 y 792 ha provocado una alteración profunda de los niveles de ocupación.

En definitiva, como en el resto de la casa, el edificio almohade sirve de base al posterior. Aquí sucede algo similar, pero a diferencia del posterior, la similitud de cotas entre todos los muros y pavimentos almohades detectados, así como de aparejos, no descartan la posibilidad de que todos pertenezcan a una misma edificación que ocuparía un área similar a la actual.

- 5. Proceso Altomedieval.

De difícil adscripción cronológica. Está representado en el corte por las unidades murarias 808 y 813, la estructura de cascotes compactados 809 y el nivel de tierra anaranjada fina 810. También

aparece en el perfil Oeste una línea anaranjada (811), que podría indicar alguna cota de ocupación. Todas se localizan entre los -2'40 y los -3'20 y al igual que la fase anterior, aparecen destruidas por el relleno bajomedieval 792.

Sólo se ha sobrepasado la cota de los dos metros en los cortes-guía 16A y 21A. En el primer caso sólo se ha detectado una alineación muraria, muy irregular a base de sillarejos, orientada Este-Oeste, y a -2'15 un nivel de derrumbe de tégulas, piedra alcoriza, imbrices, cerámica, etc...que podría fecharse en torno al cambio de milenio. En el segundo caso, sólo aparecen los restos de una plataforma de ladrillos a similar profundidad. En el corte 12A, los niveles de relleno han sido, a excepción de 810, alterados por el relleno bajomedieval, sin embargo, las estructuras conservadas son de una gran entidad, y aunque aparecen destruidas igualmente, determinan una alineación Este-Oeste y Norte Sur, diferenciada claramente de las de los tres períodos siguientes.

Este fenómeno de cambio de orientación ha sido detectado en la mayoría de intervenciones en el casco histórico.

Los muros 808 y 813, que aparecen respectivamente en los perfiles Oeste y Este, a -2'60 mts., formarían un único paramento, cortado por el nivel 792. Serían de tipo mixto, con sillares escuadrados como el 808 en los vértices y un aparejo mayoritariamente de empleton, a base de ladrillo romano o sillarejo en los lados, con un relleno de ripios y cascotes (813). El relleno compacto 809 podría pertenecer a algún tipo de estructura adosada al muro 808, hacia el Sur; su tendencia es circular, por lo que podría tratarse del cimiento de un pilar. Está constituido por ladrillos, tégulas y piedra.

Por su parte, el nivel de tierra fina naranja (810), que cubre al anterior, se circunscribe a la esquina Suroccidental del corte, por lo que su valoración es muy parcial. En el resto, el relleno 792 sigue destruyendo la mayor parte de este proceso.

Con toda probabilidad, pertenecerían a una edificación procedente del período bajorromano, que seguiría siendo reutilizada hasta la época en que la ciudad se reurbaniza y construye su nueva muralla.

Notas

- (1) PLEGUEZUELO HERNANDEZ, A.: «Las lozas del siglo XVIII». *Cerámicas de Triana. Colección Carranza*. Sevilla, 1996. Pp 131-176.
- (2) PLEGUEZUELO, A. et alii: «Cerámicas de la Edad moderna (1450-1632)». *El Real Monasterio de San Clemente. Una propuesta arqueológica*. Sevilla, 1997. Pp. 130-157.
- (3) PLEGUEZUELO, A. Y LAFUENTE, P.: «Ceramics from Western Andalusia (1200-1650)»: *Spanish medieval ceramics in Spain and the British Isles*. BAR International Series 610. Oxford, 1995. Pp. 217-244.
- (4) LERMA, J.V. et alii: «Sistematización de la loza gótico- mudéjar de Paterna/Manises». *Actas C.I.C.M.M.O.* III. Siena/Faenza, 1984. Pp. 183-203.
- (5) LAFUENTE IBAÑEZ, P.: «La cerámica almohade en Sevilla». *El Último Siglo de la Sevilla Islámica 1147-1248*. Salamanca, 1995. Pp. 285-301.
- (6) LAFUENTE IBAÑEZ, P.: «La cerámica islámica de la Casa de Mañana». *Casa palacio de Miguel de Mañana. Restauración*. Sevilla, 1993. Pp. 151-161.