

II  
ACTIVIDADES  
SISTEMÁTICAS  
Y PUNTUALES

ANUARIO ARQUEOLÓGICO  
DE ANDALUCÍA/1997

**ANUARIO ARQUEOLÓGICO DE ANDALUCÍA 97. II**  
**ABREVIATURA AAA'97. II**

Edita: Junta de Andalucía. Consejería de Cultura

Coordinación de la edición:

Dirección General de Bienes Culturales

Servicio de Investigación y Difusión del P.H.

C/ Levías, 17 Sevilla

Telf. 955036600 Fax: 955036621

Impresión: Egondi Artes Gráficas, S.A.

© de la edición: Junta de Andalucía. Consejería de Cultura. E.P.G.

ISBN: 84-8266-212-0 (Obra Completa)

ISBN: 84-8266-210-4 (Tomo II)

Depósito Legal: SE-345-2001-II

# MEMORIA DE LA CAMPAÑA DE PROSPECCIÓN DE 1997 Y 1998 EN LOS TÉRMINOS DE MEDINA SIDONIA Y VEJER DE LA FRONTERA (CÁDIZ). EXPOSICIÓN DEL PROCESO HISTÓRICO DE OCUPACIÓN POR SOCIEDADES CAZADORAS-RECOLECTORAS, TRIBALES Y CLASISTAS INICIALES

JOSÉ RAMOS MUÑOZ  
SALVADOR DOMÍNGUEZ-BELLA  
MANUEL MONTAÑÉS CABALLERO  
VICENTE CASTAÑEDA FERNÁNDEZ  
MANUELA PÉREZ RODRÍGUEZ  
ISABEL CÁCERES SÁNCHEZ  
NURIA HERRERO LAPAZ  
MARÍA EUGENIA GARCÍA PANTOJA

**Resumen:** Presentamos los resultados de las prospecciones arqueológicas en Medina Sidonia y Vejer de la Frontera. Explicamos nuestra posición metodológica y el estudio de los recursos mineralógicos, petrológicos y faunísticos. Exponemos una síntesis del proceso histórico desde las sociedades de cazadores-recolectores a las clasistas iniciales.

**Abstract:** We expound the results of the archaeological prospections in Medina Sidonia and Vejer de la Frontera. Here, we explain our methodological analysis and the study of the mineralogical, petrological and faunistic resources, so as the explanation of a synthesis of the historical process from the hunter-gathered societies to the initial classist ones.

## INTRODUCCIÓN. APROXIMACIÓN METODOLÓGICA

En el marco del proyecto general de investigación “La ocupación prehistórica de la campiña litoral y banda atlántica de Cádiz”, se solicitó la campaña de prospección en los términos de Vejer de la Frontera y zona este de Medina Sidonia.

Debidamente autorizados (25-7-1997) y subvencionados con 500.000 pts., (20-11-1998) hemos desarrollado los trabajos de campo y de laboratorio fundamentalmente en el otoño e invierno de 1998-1999.

Al ser un proyecto preocupado en el análisis del proceso histórico, no desde la Historia de la cultura, sino desde la contrastación de las formaciones sociales; desde el inicio del mismo hemos estado interesados en integrar los postulados conceptuales de la Arqueología Social, con los trabajos empíricos en la línea y territorio mencionados.

Los datos que aquí se aportan, lógicamente aún preliminares, deben enmarcarse en relación al contexto de los resultados obtenidos en las prospecciones de San Fernando (Ramos, Castañeda y Pérez, 1995); Chiclana de la Frontera (Ramos *et alii.*, 1997a) y Conil de la Frontera (Ramos *et alii.*, 1998a).

Este trabajo es por tanto un avance a los datos que conocemos de los entornos de La Janda (términos de Medina Sidonia y Vejer de la Frontera) completado con información del marco territorial de la banda atlántica de Cádiz.

Históricamente estamos abordando el análisis de las formaciones sociales cazadoras-recolectoras, tribales y clasistas iniciales.

Para dicho análisis incorporamos junto a las técnicas de la Arqueología Prehistórica, la colaboración de la Geoarqueología (Domínguez-Bella y Morata, 1995, 1996; Domínguez-Bella *et alii.*,

1995; Ramos *et alii.*, 1998b) y de la Arqueozoología (Cáceres, 1998a, 1998b; Cáceres y Anconetani, 1997)<sup>1</sup>.

En la integración de estas disciplinas pretendemos superar el Neopositivismo latente en muchas propuestas y orientar la colaboración interdisciplinar hacia la profundización en la organización socioeconómica y en los procesos de cambio de las formaciones sociales de cazadores-recolectores, tribales y clasistas iniciales.

Por tanto la categoría básica a definir es la de modo de producción de las diversas formaciones sociales en estos territorios.

Los problemas de la continuidad histórica de las sociedades, los procesos de fijación de las comunidades productoras desde las bases autóctonas de los cazadores-recolectores y los procesos de afianzamiento de las sociedades clasistas iniciales se abordan desde el análisis de los modos de producción, modos de vida y de trabajo (Vargas, 1985, 1987, 1990; Arteaga, 1992; Lumbreras, 1994; Bate, 1998).

Pensamos que el cambio histórico no es el cambio cultural, interpretado desde la evolución, difusión o interacción. Incidimos así en los procesos de cambio social y en la incidencia que esto tiene en la estructura de la propiedad, en el análisis de fuerzas productivas y relaciones sociales de producción (Marx, 1977).

La Geoarqueología está ayudando al análisis de los productos líticos en su enmarque en los procesos de trabajo. Se estudian los instrumentos de trabajo en relación a las áreas de captación de materias primas. Se analizan como medios de producción, vinculados a la transformación para el consumo y se incide en los procesos de distribución de productos (Pérez, 1998a, 1998b).

La prospección ha sido la técnica arqueológica utilizada, que para la visión histórica del proyecto se complementa con las excavaciones desarrolladas en asentamientos: El Estanquillo (Ramos, 1991, 1993; Ramos *et alii.*, 1994; Castañeda, 1997), El Retamar (Ramos *et alii.*, 1997a; Lazarich *et alii.*, 1997, 1998, 1999) y en necrópolis como Dolmen de Alberite (Ramos y Giles, eds., 1996).

La prospección ha estado muy condicionada por las circunstancias de las propias limitaciones de este territorio, con una estructura de la propiedad de latifundios, donde hemos tenido verdaderos problemas en acceder a numerosas fincas, por la oposición de los propietarios, pero también por el uso de los campos como pasto de ganado bravo.

Es evidente que el entorno de “La Janda”, Vejer de la Frontera y Medina-Sidonia siguen formando parte de una Andalucía profunda, propia de la “España negra”.

La imposibilidad de acceso a lugares, los caminos cortados, el propio ganado bravo, han condicionado la prospección. Por ello la prospección ha sido selectiva (Figs. 1 y 2), centrada especialmente

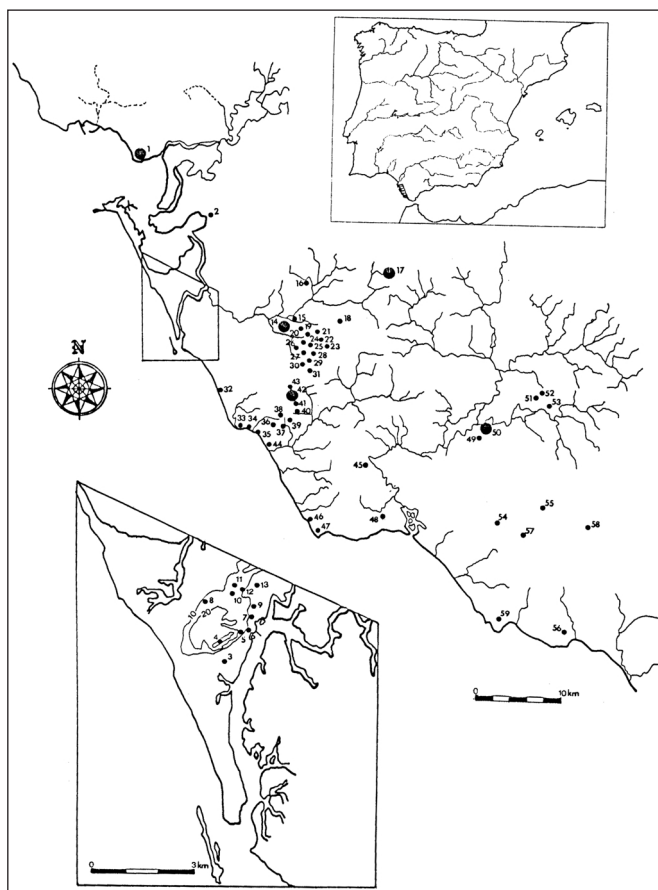


FIG. 1. Encuadre geográfico y poblamiento prehistórico de la Banda Atlántica de Cádiz. Relación de asentamientos prehistóricos.

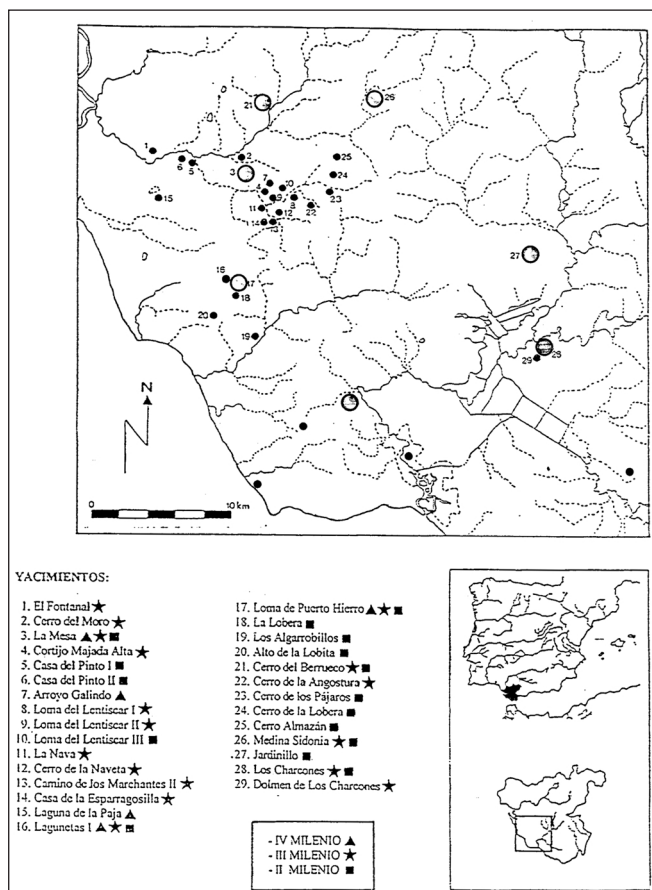


FIG. 2. Localización geográfica de yacimientos del IVº al IIº milenios a.n.e. en la campiña sur de Cádiz.

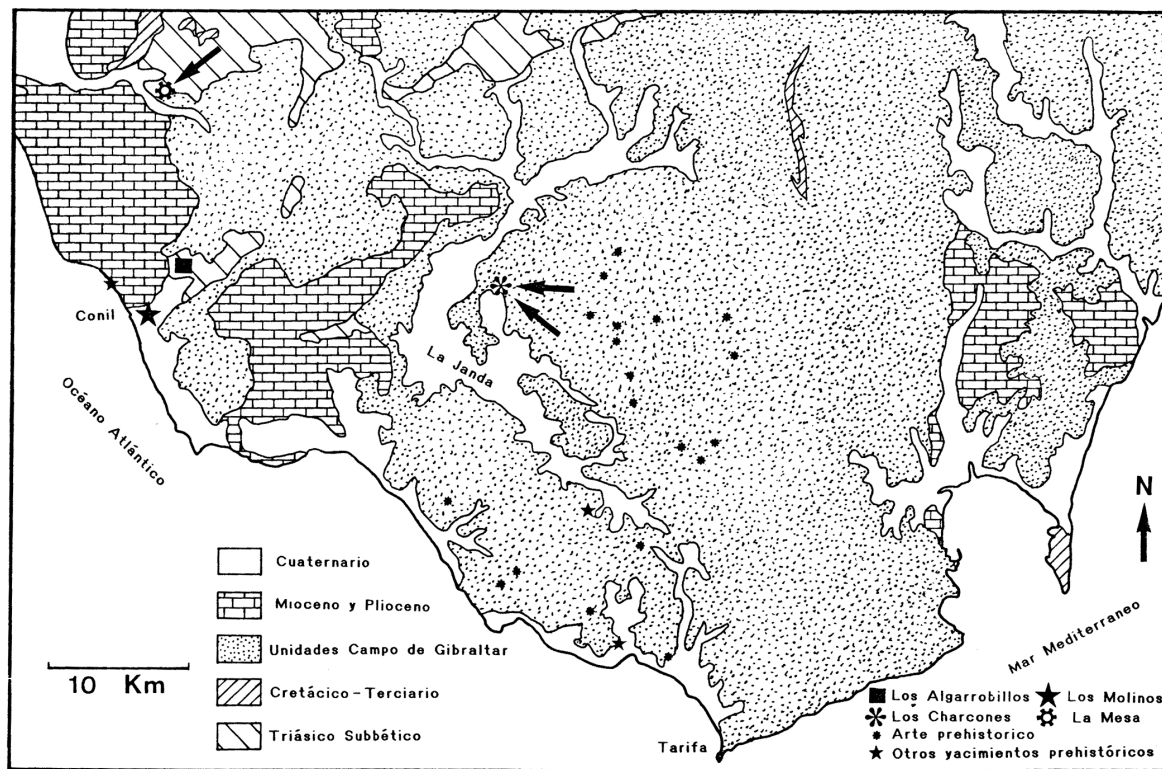


FIG. 3. Contexto geológico de la zona de la Janda (modificado de Gutiérrez Mas et al., 1991). Las flechas indican procedencia de ofitas y areniscas.

en el reconocimiento de mesas y cerros, que han demostrado ser auténticos patrones de asentamiento. En el litoral hemos prospectado las estratigrafías naturales de los cortados y acantilados. El control geológico (Fig. 3) ha sido decisivo en las formaciones cuaternarias de depósitos de terraza y piedemonte. Hemos prospectado con interés las áreas de captación de materias primas en terrazas de ríos, arroyos y piedemontes para rocas silíceas y básicas (doleritas). Por otra parte, hemos controlado las posibles procedencias de areniscas, muy abundantes en la zona, y las áreas de afloramiento de rocas tipo doleritas (entorno de Medina Sidonia). Destacamos también que en los glaciais inmediatos al actual litoral (desde San Fernando a Vejer de la Frontera) se han localizado numerosos enclaves de asentamientos de economía de producción.

La colaboración de la Geoarqueología, como factor interdisciplinar pretende obtener un conocimiento del territorio explotado y controlado por dichas sociedades de esta zona del suroeste peninsular (Fig. 3). Por otro lado incidir en los recursos líticos gestionados por formaciones sociales en este peculiar entorno geológico. Así nos aproximamos a:

- El grado de conocimiento que las formaciones económicas y sociales debieron tener del medio que explotaban.
- Las técnicas que empleaban, tanto en la captación de las materias primas, como en su transformación.
- Al valor social que tenían los productos elaborados con determinados materiales (Ruiz *et alii.*, 1986; Pie y Vila, 1991).

Por otro lado en el proyecto hay una clara línea formativa de arqueólogos y arqueólogas con Memorias de Licenciatura y Tesis Doctorales en elaboración<sup>2</sup>.

#### CONTEXTO GEOGRÁFICO Y GEOLÓGICO

Los términos de Medina Sidonia y Vejer de la Frontera se sitúan en el extremo más occidental de las Cordilleras Béticas. Geográficamente se encuentran en la banda atlántica de Cádiz, entre el litoral y la campiña, con escaso relieve, que no sobrepasan los 700 m. (Sierra Blanquilla, al noreste y Sierra del Retín al sur).

La Laguna de la Janda, desecada en los años 60 y transformada en terrenos de regadío, se elevaba unos 5-6 m.s.n.. Es una zona húmeda asociada a procesos de encharcamiento no totalmente per-

manentes (fuerte componente estacional), en la confluencia de los ríos Barbate, Celemín y Almodóvar (Luque *et alii.*, 1999) (Fig. 4).

La gran concentración faunística a lo largo del Pleistoceno y Holoceno en estos lugares, unida a la calidad de los suelos, conllevó en diversas etapas históricas una significativa ocupación de la zona, por parte de comunidades cazadoras-recolectoras y tribales de agricultores y ganaderos.

Geológicamente, es una cubeta plana rellena en su mayor parte de depósitos cuaternarios, ubicada sobre tres grandes grupos de materiales de diferentes edades y litologías. Por un lado los materiales del Subbético Medio, en especial arcillas y yesos del Triás Sudibérico (Trias de facies Keuper) en los que es frecuente la presencia de doleritas (Morata, 1993) (Figura 3), aunque también afloran materiales del Jurásico y Cretácico. El segundo está formado por las Unidades del Campo de Gibraltar, constituidas principalmente por las "areniscas del Aljibe", con intercalaciones arcillosas y un Flysch de edad Miocena. Sobre estos materiales se emplaza el área estudiada (comarca y antigua Laguna de la Janda). A continuación encontramos materiales post-orogénicos, del Mioceno-Plioceno (biocalcarenitas especialmente), distribuidos en diferentes afloramientos localizados en el margen oeste del área de estudio y formando mesas sobre las que se asientan yacimientos significativos (caso de Los Charcones). Finalmente aparece el relleno cuaternario de los cauces fluviales y el fondo de la antigua Laguna de La Janda (Gutiérrez *et alii.*, 1991).

#### HISTORIOGRAFÍA. LOS ESTUDIOS DEL CUATERNARIO Y PALEOLÍTICO EN LA REGIÓN DE LA JANDA

Esta zona ha sido un lugar clásico en los estudios paleolíticos de la Península Ibérica, por su situación al "Sur", por la importancia de los precursores y por el propio interés de los registros, que vienen localizándose desde principios de este siglo. Ha sido investigada conforme a los parámetros culturalistas que han dominado el panorama del Paleolítico en España. En visiones de acorde con su época, que hoy incluiríamos en el Historicismo Cultural de corte Evolucionista, los entornos de La Janda tuvieron como precursores a Breuil, Hernández Pacheco y a Cabré. En los rebordes de la Laguna de la Janda, en el entorno de Vejer de la Frontera, localizaron una serie de estaciones que

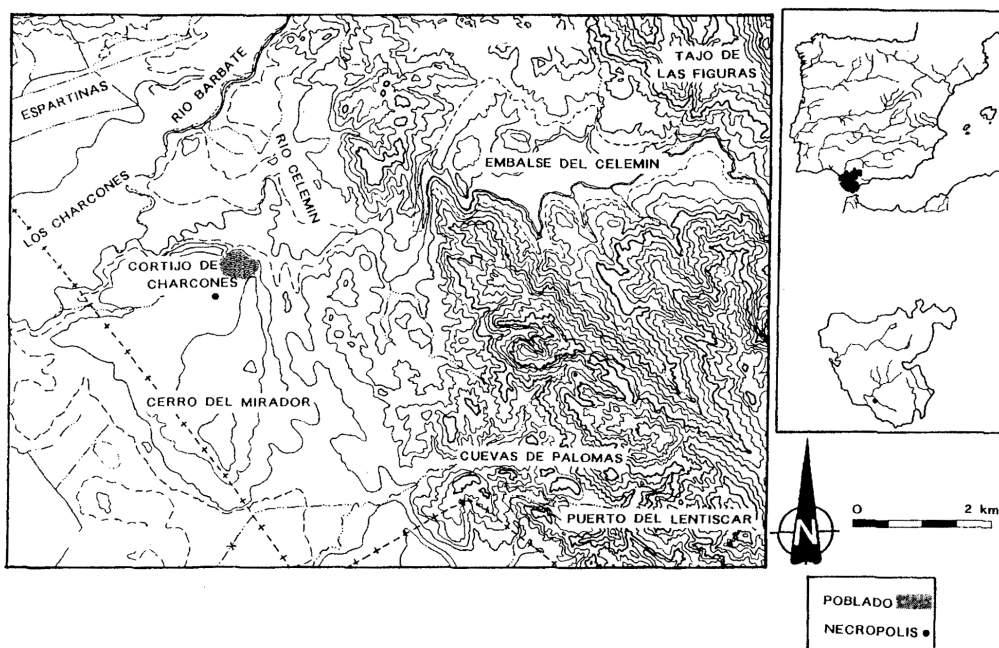


FIG. 4. Localización del poblado de Los Charcones y su necrópolis adyacente.

llamaron Chelenses, Achelenses y Musterienses, en Tahivilla, Tapatanilla y Facinas.

Breuil realizó un completo diagnóstico geomorfológico, atribuyendo las tierras negras a momentos postpaleolíticos y analizando la procedencia de los materiales, areniscas, y sílex, los primeros de guijarros del tapiz aluvial de las graveras y los sílex de plaquetas en las margas extendidas bajo la cobertera aluvial alrededor de la laguna (Breuil, 1914). Su descripción de bifaces, guijarros tallados y utilajes sobre lascas fijó una edad "Chelléen", con testimonios más evolucionados de discos, raedera y utilajes sobre lascas adscritos al Musteriense (Breuil, 1914).

La región fue objeto de un interesante debate entre Breuil y Hernández Pacheco-Cabré.

Para Hernández Pacheco las tierras negras se vinculan a movimientos tectónicos en relación al Estrecho de Gibraltar, formado en las glaciaciones del Pleistoceno. Los yacimientos paleolíticos estarían casi en la superficie fechando dichas tierras negras como pre-paleolíticas (Hernández Pacheco, 1915; Hernández Pacheco y Cabré, 1913).

Para Breuil "las tierras negras se formaron por humidificación, alteración y transformación de todos los terrenos subyacentes de naturaleza arcillosa...". Considera que no contenían instrumentos paleolíticos más que en estadio secundario, valorando la edad de éstas en momentos preneolíticos (Breuil, 1917a: 240, 1917b).

Sobresale de los trabajos de Breuil y de Hernández Pacheco junto a Cabré:

- El rigor estratigráfico.
- El buen conocimiento del terreno.
- Lo ajustado de los diagnósticos geomorfológicos, sin las modernas técnicas actuales.
- La integración de la arqueología paleolítica en la estratificación geológica.
- El estudio de los emplazamientos y su problemática situacional.
- Una visión diacrónica de las unidades analíticas entendidas en aquella época, como "culturas".
- La obtención de datos de carácter petrológico y análisis de áreas fuente de materias primas.

Tras estos estudios pioneros no existirá una continuidad en trabajos monográficos, pasando a formar parte de las síntesis y visiones de conjuntos clásicos de la Prehistoria peninsular.

Así Obermaier se posicionó con Breuil en el debate (Obermaier, 1925: 215). Y Almagro simplemente recogió la opinión de su maestro (Almagro, 1947: 275). A partir de entonces existirá un vacío de investigación hasta finales de los años 70. En dicho momento Giles y Sáez aportan nuevos materiales de los yacimientos clásicos (Giles y Sáez, 1978).

Vallespí remarcó la importancia del área en un Pleno Achelense, equivalente a un Achelense Medio Reciente y Achelense Superior, como asentamientos en campo abierto (Vallespí, 1986).

Desde 1985 a 1989, se conformó un proyecto de investigación con pretensiones de reconstrucción paleogeográfica y paleoecológica junto al relanzamiento de prospecciones en los yacimientos clásicos y en nuevas localizaciones. Se han realizado al menos tres campañas de prospecciones a cargo de Ramírez, Fernández-Llebrez y Mateos (Fernández-Llebrez *et alii.*, 1988; Ramírez *et alii.*, 1989).

Los estudios de Paleolítico Superior se han dinamizado en los últimos años (Fig. 1). Por un lado la identificación de arte paleolítico en Cueva de las Palomas (Facinas) (Fortea, 1978; Santiago, 1979-1980) y de grabados en el Tajo de las Figuras (Ripoll *et alii.*, 1991) y Cueva del Moro (Mas *et alii.*, 1995), mientras que por otro, la localización en las inmediaciones de la Cueva de la Paja, donde ya Breuil y Burkitt habían señalado la presencia de industrias líticas (Breuil y Burkitt, 1929) de un interesante complejo adscrito por los investigadores que lo han estudiado al Solutrense Superior Evolucionado (Mas y Sanchidrián, 1990; Sanchidrián, 1992; Mas y Ripoll, 1996). Documentado material similar en Cuevas de Levante,

Ripoll y Mas han realizado sondeos en ambos enclaves con importantes resultados en Cuevas de Levante, en el marco de una identificación industrial en el Solutrense Superior Evolucionado (Ripoll, Mas y Perdigonés, 1993; Ripoll, Mas y Jordá, 1998).

Hay que indicar también que en los entornos de la Laguna de la Janda nuestro grupo de investigación ha localizado enclaves adscritos a tecnocomplejos definidos de cazadores-recolectores en la cuenca del río Iro, del río Salado y en formaciones costeras y de piedemonte (Ramos, Castañeda y Gracia, 1995; Ramos *et alii.*, 1996, 1999); que se enriquecen ahora con las aportaciones inéditas localizadas tanto en Medina Sidonia, como en la cuenca del río Almodóvar y en los rebordes de la Janda del término de Vejer de la Frontera, que a continuación expondremos (Fig. 1).

De la breve exposición historiográfica se evidencia que la zona de la Janda entró pronto en la bibliografía científica, con la investigación directa de Breuil, Hernández-Pacheco y Cabré. Tras un serio debate, la zona prácticamente se olvidó. De los trabajos recientes se aprecia la rica personalidad de la zona, su enmarque en otros enclaves de la banda atlántica y el papel privilegiado que ocupa para enmarcar y comprender las relaciones y vinculaciones que presumimos con los grupos humanos del norte de África, ofreciendo posibilidades para estudios integrados de las comunidades de cazadores-recolectores (Ramos, 1998b).

#### LOS INICIOS DEL POBLAMIENTO HUMANO. CUATERNARIO, PALEOLÍTICO Y LAS PRIMERAS SOCIEDADES DE CAZADORES-RECOLECTORES EN LOS ENTORNOS DE LA JANDA.

Las primeras sociedades de las que hay evidencias estratigráficas y tecnológicas en los T.M. de Vejer de la Frontera y Medina Sidonia, en la comarca de la Janda son grupos descendientes de los *Homo antecessor*, en la línea de los grupos de *Homo erectus* europeos.

Esta región es significativa en el Sur de la Península Ibérica como paso-puente desde África.

Las condiciones climáticas fueron muy favorables, en el marco de los Interglaciares mediterráneos, con faunas predominantes de clima cálido: bóvidos, cápridos, elefantes, rinocerontes (Ruiz Bustos, 1995, 1997).

Estas sociedades vivieron de un modo nómada en grupos, con destacada movilidad. De ahí que las terrazas de los ríos, los depósitos de terrazas fluviales y lagunas sean lugares potencialmente interesantes para la localización de sitios de caza y de hábitat.

Las primeras ocupaciones en los rebordes de La Janda son de sociedades de cazadores-recolectores, con tecnología con seguridad anterior a 100.000 años, de grupos descendientes de los llamados *Homo antecessor*, que se sitúan en la problemática de los grupos anteriores a los neandertales. Constituyen sociedades que tienen tecnología enmarcada dentro del tecnocomplejo Achelense.

Se localizan en diversos tipos de depósitos:

- Terrazas: Arroyo de la Cueva, río Iro, río Salado, numerosas en el río Almodóvar (Vejer de la Frontera), entre Facinas, Cerro de la Venta y La Barca de Vejer.
- Lacustres: Laguna del Arroyo de la Cueva, rebordes de La Janda (en términos de Medina-Sidonia, Benalup, Vejer de la Frontera y Tarifa) (Figs. 1 y 2).

Los estudios geomorfológicos desarrollados por el profesor Gracia (Facultad de Ciencias. Universidad de Cádiz) en el marco de nuestro proyecto inciden en las características de la morfología aluvial de la zona, integrada en las depresiones lacustres. Su Historia Geológica está condicionada por:

- Oscilaciones eustáticas. Con episodios de subida del nivel del mar, con difícil drenaje de los valles fluviales.
- Karst. Con afloramientos de yesos triásicos con posibilidad de ser karstificados, originando dolinas, que ciegan en los fondos y originan lagunas.
- Neotectónica. Muy importante en la zona del Almodóvar, La

Janda y ríos de los entornos, por numerosas fallas. Los movimientos tectónicos pudieron generar pequeñas cuencas lacustres de pie de falla, que se mantendrían como tales en el Cuaternario.

En tiempos recientes (Pleistoceno Superior), se produce la captura del ámbito lacustre por la red fluvial. Estas zonas lacustres tuvieron gran importancia paleoambiental, sirvieron de recursos faunísticos e hídricos de captación de materias primas a las sociedades de tecnología Achelense.

Todo ello conlleva diversos niveles de aterrazamientos en los ríos Almodóvar, Iro y Salado. Los asentamientos paleolíticos son posteriores al aterrazamiento. Responden a criterios estratégicos y defensivos (cerros en situación prominente) y de localización de recursos (vía fluvial y ámbitos lacustres).

La tecnología es uniforme: guijarros tallados, bifaces, hendedores, con bifaces clásicos espesos, amigdaloides, bifaces no clásicos, numerosos triedros. Se controlan en enclaves del Almodovar, Cerro de la Venta, numerosos núcleos con los procesos tecnológicos de la talla, así como tecnología de artefactos sobre lascas, con raederas, muescas.

La petrología de estas ocupaciones consiste en materias primas locales, areniscas de facies Aljibe, en los yacimientos de la Laguna de la Janda, con menor presencia de cuarcitas, y sílex.

A falta de dataciones absolutas, todo apunta a presencia de bandas igualitarias de cazadores-recolectores que frecuentaron estos territorios, como descendientes de los *Homo antecessor* en el Pleistoceno Medio. Son numerosas las localizaciones en superficie, con enclaves, que a pesar de la erosión y la alteración agrícola e histórica sobre todo en La Janda, apuntan a cazaderos y campamentos. Eran cazadores de fauna cálida y tenían una tecnología muy variada y polifuncional, para la caza y la recolección.

La ocupación por sociedades de neandertales se comprueba en la cuenca del Barbate, del río Almodóvar, en los entornos de Facinas y de Tahivilla, en el Cerro de la Venta, junto a otros lugares anteriormente localizados en el proyecto: Terrazas del Arroyo de la Cueva, del Salado, La Barrosa, Cabo Roche, Puntalejo I, Puntalejo II y El Roqueo (Ramos *et alii.*, 1999) (Fig. 1).

La petrología característica de las ocupaciones de cazadores-recolectores producto de los grupos neandertales es muy homogénea. Por un lado en las localizaciones costeras abunda el sílex y en los entornos de La Janda la arenisca. Se observa una cierta selección de sílex para los útiles sobre lasca, núcleos levallois y artefactos sujetos a la lista-tipo, con sílex poroso, masivos, esferulíticos.

Según los estudios de Domínguez-Bella y Morata, en el marco del proyecto este predominio del sílex en piezas clásicas de impacto musteriense, no está presente en la zona en forma de guijarros, como materias primas. Por tanto fueron aportados por las bandas de neandertales de otras procedencias, probablemente de afloramientos del Subbético. Este aspecto abre interesantes vías de movilidad y de procesos de captación de las materias primas por parte de estas sociedades.

Además hay continuidad en la utilización de productos líticos de la tradición de cantos tallados, con cantos de cuarcita de mala calidad, con cantos de calcitas-ónix calcáreo, cantos de cuarcitas y cuarzos, filitas negras y vetas de cuarzo, así como areniscas calcáreas. El seguimiento, búsqueda y control de las materias primas silíceas abre un importante futuro al conocimiento de la movilidad de las bandas de neandertales (Herrero y Castañeda, 1998; Castañeda y Herrero, 1999) en sus desplazamientos por el sur de la Península Ibérica.

La tecnología lítica se adscribe con tecnocomplejos normativos del Paleolítico Medio. Hay series de núcleos levallois, discoides, centripetos, poliédricos, prismáticos, con un plano de golpeo preparado. Las lascas y láminas están en sintonía con los núcleos. Se documentan del inicio de la talla, internas, levallois, de diversos subtipos. Conjuntos de esquirlas y desechos confirman y completan los procesos de talla.

Los índices laminares son reducidos, hay talones facetados entre lascas y láminas levallois y útiles tipológicos.

Entre las piezas retocadas hemos documentado puntas musterienses, varios tipos de raederas. Predominan las de retoques simples, con presencia de retoques de tipo quina, escamosos, escaleriformes. Y además como indicamos continuidad de útiles sobre cantos y de algunos bifaces, de las series de amigdaloides cortos.

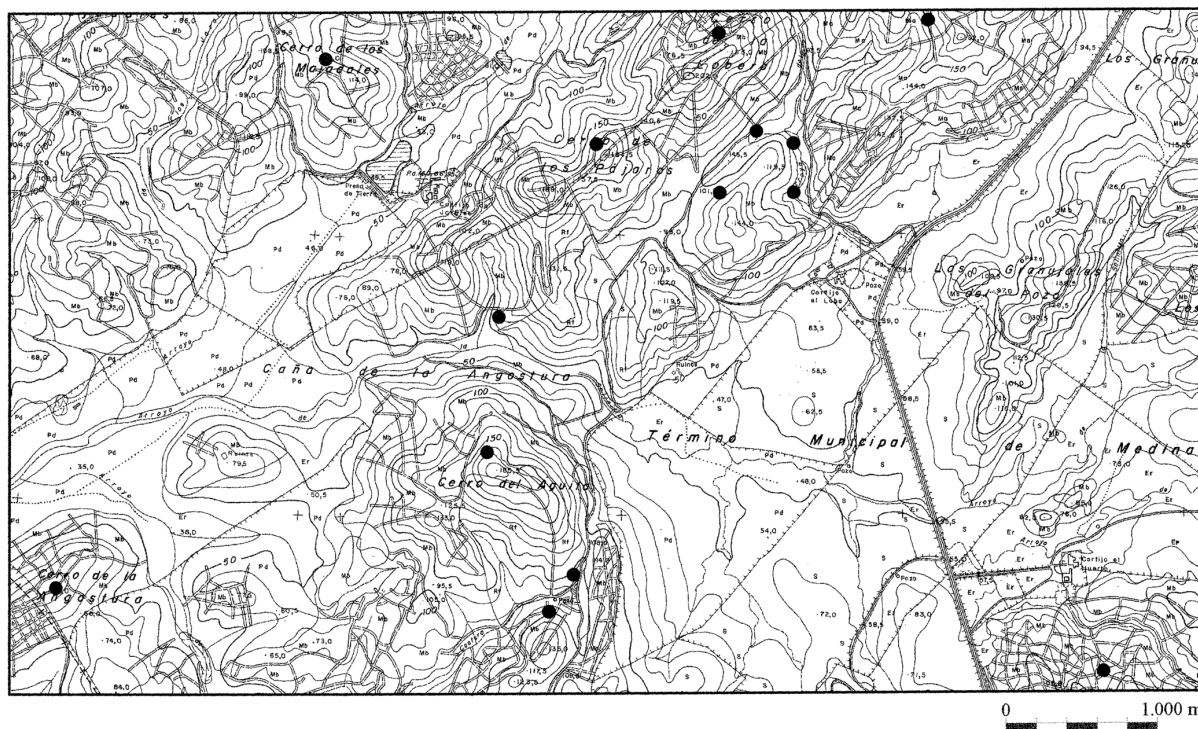


FIG. 5. Localización de asentamientos del IVº-IIIº milenios a.n.e. en los entornos del Cerro del Águila. (Zona Este de Medina-Sidonia).

Problemas paleoantropológicos indican que en el entorno inmediato sólo existen evidencias antropológicas del *Homo sapiens neanderthalensis* en Gibraltar (Stringer, 1994), planteando estas industrias adscritas normativamente al Musteriense, un interesante problema de carácter biotecnológico (Stringer y Gamble, 1993), puesto que en el momento actual no sabemos quienes son los autores de los tecnocomplejos llamados Achelenses. Cabe plantear lo indicado de descendientes de *Homo antecessor*, pero la utilización por los neandertales de útiles llamados del sustrato, el uso de cantos, bifaces, hendedores plantea problemas tecnológicos serios. La realidad es que los neandertales han realizado conjuntos tecnológicos clásicos del denominado sustrato Achelense.

Estos problemas requieren que se analicen desde nuevos parámetros los estudios del Paleolítico en el "Sur". Creemos que se debe cuestionar con rigor la normativa clásica, producto de una herencia, en principio de tradición francesa, pero muy anclada entre los prehistoriadores españoles. De hecho esta normativa se aleja de la realidad y plantea numerosas preguntas y cuestiones que aún no han sido resueltas.

Además en los estudios biotecnológicos las únicas respuestas admitidas han sido las propuestas adaptacionistas-biologicistas de los autores ingleses (Stringer y Gamble, 1993), que reducen al hombre a procesos adaptativos y a flujos de energía (Ramos, 1999).

Desde nuestra propuesta teórica, aparte del gran problema antropológico, vemos la necesidad de profundizar en las inferencias, que desde los criterios del modo de trabajo puedan aportar estas tecnologías, siendo implicaciones funcionales y socioeconómicas las que abrirían nuevas vías de interpretación a estos complejos.

Dado que aparecen conjuntos homogéneos en los depósitos estratigráficos, plantean una mayor problemática que la simple sucesión lineal y evolutiva de los mismos que ofrecía la perspectiva historicista.

El concepto de impacto clásico musterense formulado por Vallespí (1986, 1989, 1992 y 1994) lo vinculamos en emplazamientos atlánticos de Cádiz, de la Laguna de la Janda, de las terrazas del Barbate y

Almodovar, con la conceptualización de un predominio tecnológico, que a largo plazo van a ejercer las sociedades de cazadores-recolectores de neandertales, sobre otros grupos con los que convivieron. Esto explicaría los fenómenos interesantes de convergencia e hibridación, ofreciéndonos empíricamente los utensilios de sílex del Subbético, las evidencias de la movilidad de dichas bandas.

#### LA OCUPACIÓN DE LA JANDA Y SUS ENTORNOS POR BANDAS DE CAZADORES-RECOLECTORES EN EL PLEISTOCENO SUPERIOR.

El tránsito de los *Homo sapiens neanderthalensis* a los *Homo sapiens sapiens* no se conoce todavía con precisión en el Sur peninsular. La transición de los neandertales a los *Homo sapiens sapiens* (Ramos, 1998b; Barroso y Hublin, 1994; Barroso, Hublin y Medina, 1993; Barroso *et alii.*, 1983.; Castañeda y Herrero, 1999), plantea una personalidad específica a la secuencia local, tanto desde el concepto de zona de refugio, como de contactos con grupos que tenían una tecnología llamada Ateriense en el N. de África (Debenath *et alii.*, 1986; Ramos, 1998b). En cualquier caso se plantea la posibilidad de cohabitación y mestizaje de grupos que aún vivían con esquemas tecnológicos previos a la leptolitización y a las técnicas de cazadores, con grupos de *Homo sapiens sapiens* de un mayor grado de desarrollo tecnológico. Ello sugiere en momentos determinados una cohabitación de los espacios para ambas sociedades, al menos del 40.000 B.P. al 25.000 B.P., y plantea sugerentes fenómenos de convivencia, aculturación, enculturación, relaciones de dependencia y peculiaridad e hibridación de los grupos que lógicamente deja huellas en los tecnocomplejos, marcando evidencias que se concretan en modos de vida y modos de trabajo específicos.

Es evidente el aumento regional de registros de sociedades de cazadores-recolectores a finales del Pleistoceno, que normativamente se integran en el llamado Paleolítico Superior. A medio plazo se abre un gran campo de estudio de la movilidad de estos grupos,

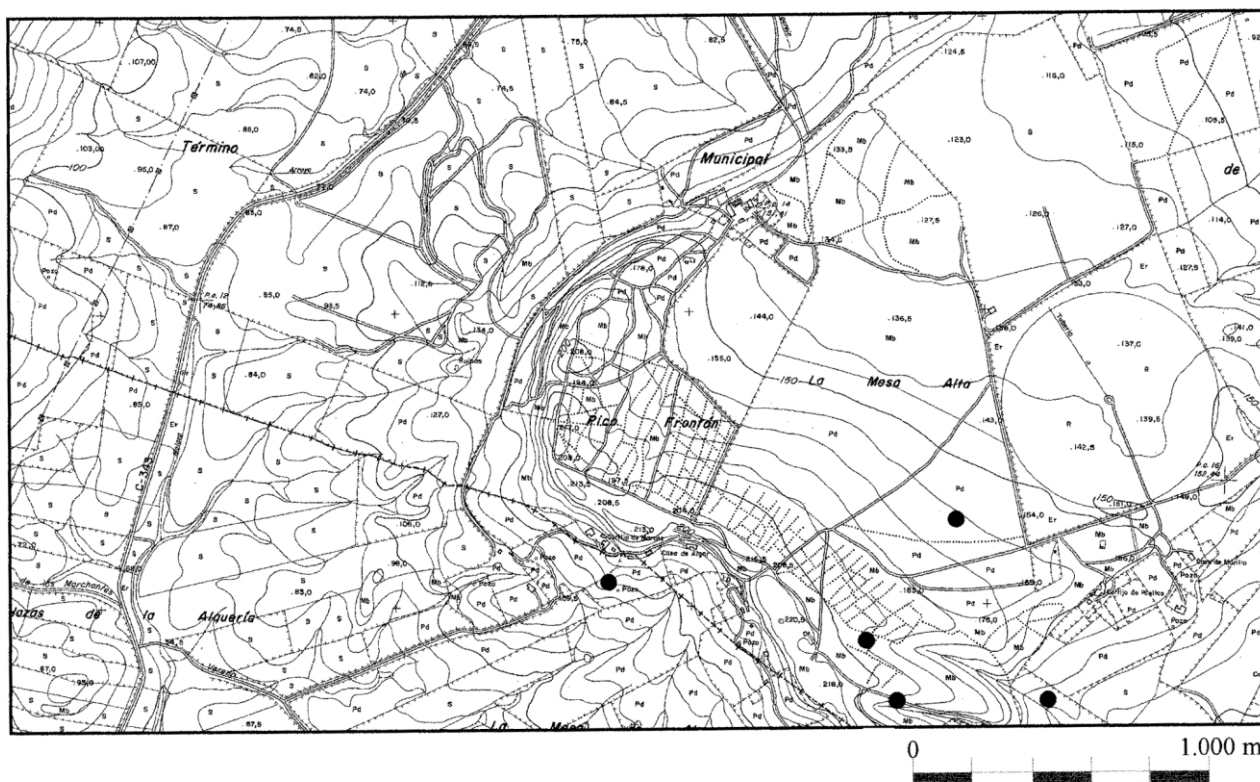


FIG. 6. Localización de asentamientos del IV-III milenios a.n.e. en los entornos de La Mesa de Algar (Términos de Medina-Sidonia y Vejer).



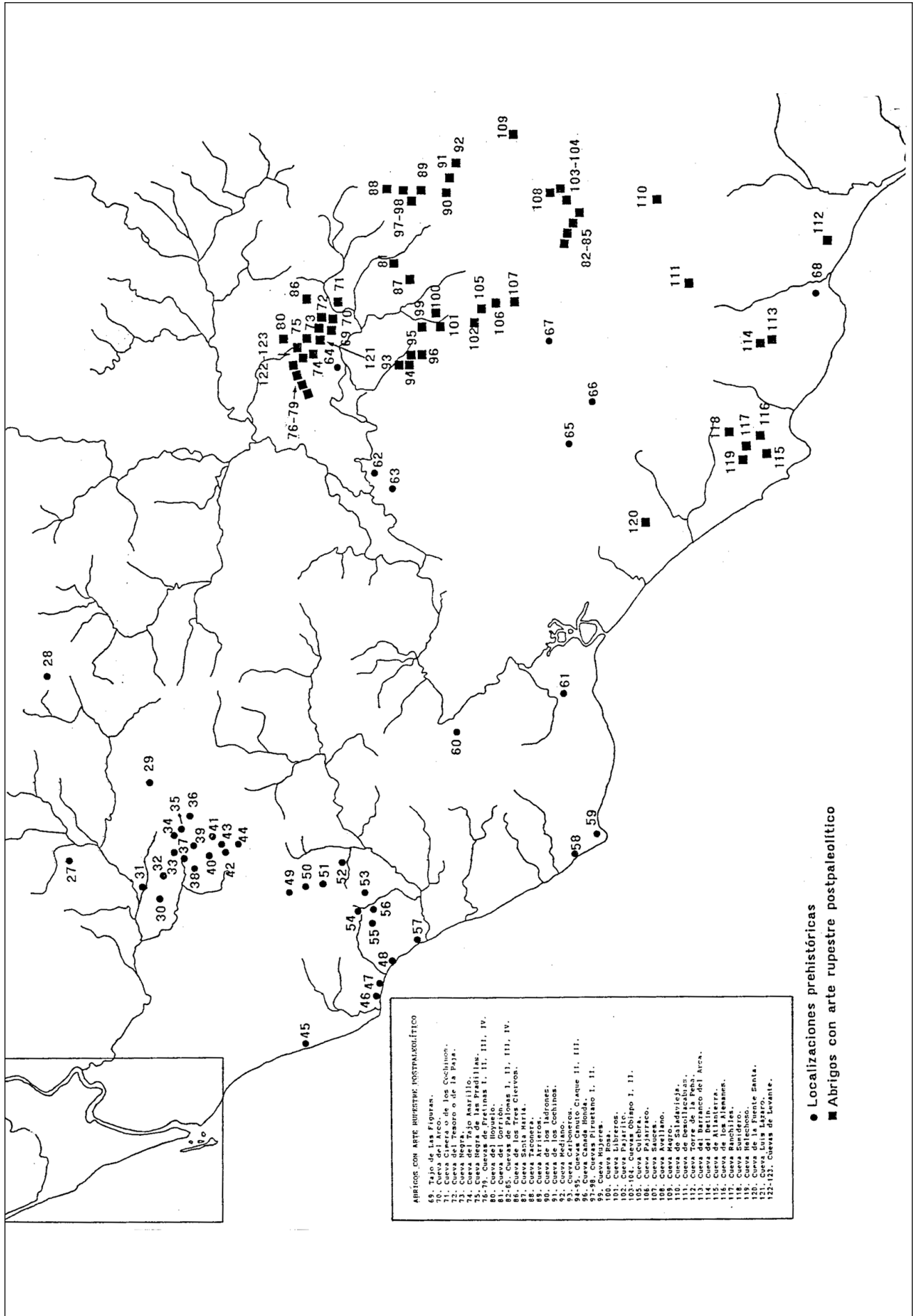


FIG. 7. Localizaciones de abrigos con arte rupestre postpaleolíticos en el marco del poblamiento de la Prehistoria Reciente de la Banda Atlántica de Cádiz.

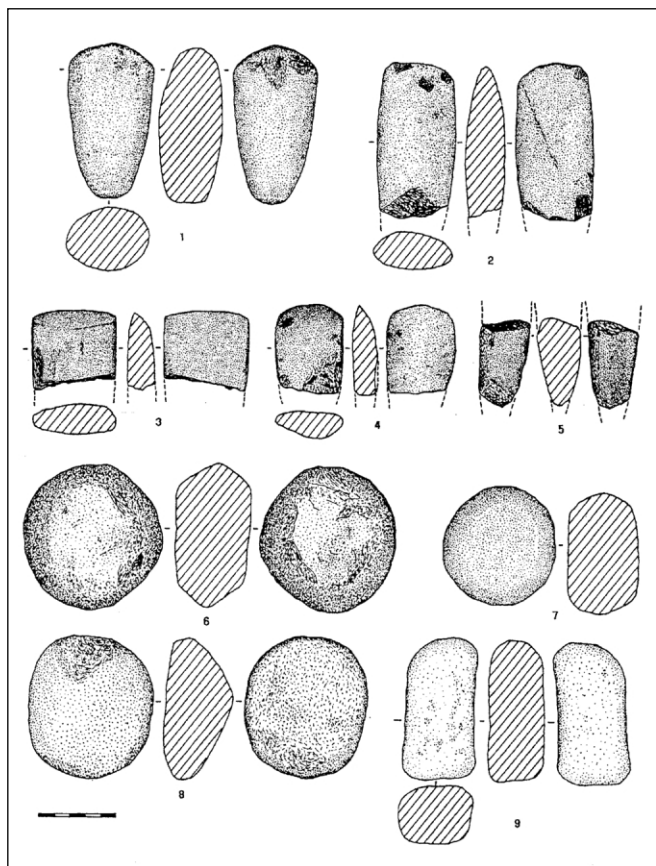


FIG. 8. Hachas, azuelas, gubia y moletas. Asentamiento de Los Charcones (Vejer).

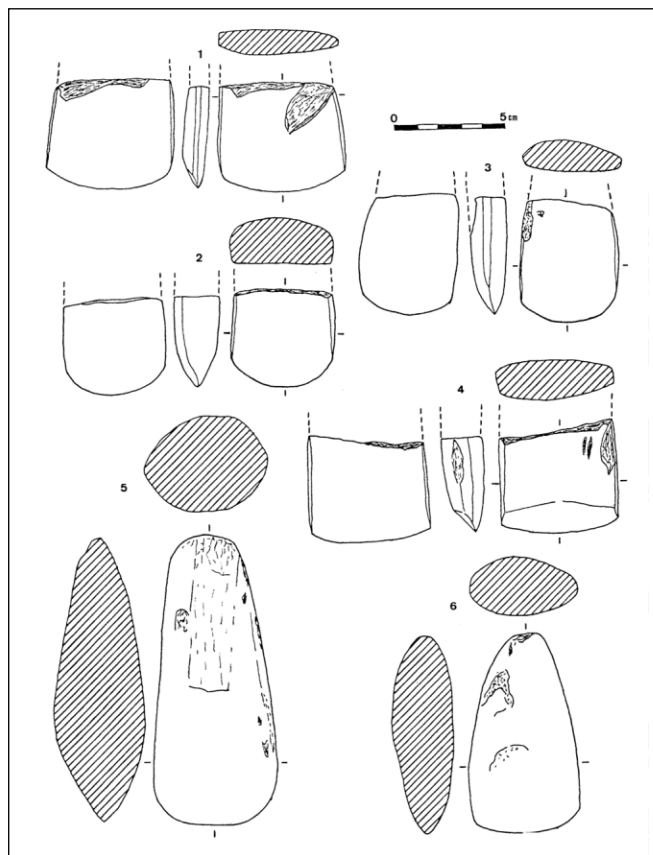


FIG. 9. Instrumentos líticos pulimentados procedentes de los asentamientos del entorno de La Janda.

	DOL		CTA		GN		SLL		MES		ANF		FIL		AR		CNG		CLC		CAL		JAS		YE		LUT			
	Nº	%	Nº	%	Nº	%	Nº	%	Nº	%	Nº	%	Nº	%	Nº	%	Nº	%	Nº	%	Nº	%	Nº	%	Nº	%	Nº	%		
Ha	20	91	1	4,5	1	4,5	-	-	-	-	-	-	-	-	-	-	-	-	-	-	-	-	-	-	-	-	-	-	-	
Az	25	73,5	-	-	-	-	6	17,6	2	5,9	1	3	-	-	-	-	-	-	-	-	-	-	-	-	-	-	-	-	-	
Cn	5	100	-	-	-	-	-	-	-	-	-	-	-	-	-	-	-	-	-	-	-	-	-	-	-	-	-	-	-	
Gu	1	100	-	-	-	-	-	-	-	-	-	-	-	-	-	-	-	-	-	-	-	-	-	-	-	-	-	-	-	
FUC	34	82,9	3	7,4	-	-	1	2,4	2	4,9	1	2,4	-	-	-	-	-	-	-	-	-	-	-	-	-	-	-	-	-	
FR	-	-	-	-	-	-	-	-	-	-	-	-	-	-	2	100	-	-	-	-	-	-	-	-	-	-	-	-	-	-
Mta	12	46,2	-	-	-	-	-	-	-	-	-	-	-	-	11	42,3	1	3,8	2	7,7	-	-	-	-	-	-	-	-	-	
Mol	-	-	-	-	-	-	-	-	-	-	-	-	-	-	5	83,3	-	-	1	16,7	-	-	-	-	-	-	-	-	-	
Mor	-	-	-	-	-	-	-	-	-	-	-	-	-	-	2	100	-	-	-	-	-	-	-	-	-	-	-	-	-	
Per	1	14,3	-	-	-	-	-	-	-	-	-	-	-	-	5	71,4	-	-	-	-	1	14,3	-	-	-	-	-	-	-	
Mz	11	91,6	-	-	1	8,4	-	-	-	-	-	-	-	-	-	-	-	-	-	-	-	-	-	-	-	-	-	-	-	
Mz(Ha)	3	8,4	-	-	-	-	-	-	-	-	-	-	-	-	-	-	-	-	-	-	1	100	-	-	-	-	-	-	-	
PR	-	-	-	-	-	-	-	-	-	-	-	-	-	-	-	-	-	-	-	-	1	100	-	-	-	-	-	-	-	
PT	-	-	-	-	-	-	-	-	-	-	-	-	-	-	1	100	-	-	-	-	-	-	-	-	-	-	-	-	-	
Al	-	-	1	16,7	-	-	-	-	-	-	-	-	1	16,7	2	33,3	-	-	-	-	-	-	-	2	33,3	-	-	-	-	
BAr	-	-	-	-	-	-	-	-	1	100	-	-	-	-	-	-	-	-	-	-	-	-	-	-	-	-	-	-	-	
Pul	-	-	-	-	-	-	-	-	-	-	-	-	-	-	-	-	-	-	-	-	-	-	-	-	-	1	100	-	-	
Bo	4	100	-	-	-	-	-	-	-	-	-	-	-	-	-	-	-	-	-	-	-	-	-	-	-	-	-	-	-	
Dis	-	-	-	-	-	-	-	-	-	-	-	-	-	-	5	100	-	-	-	-	-	-	-	-	-	-	-	-	-	
IND	-	-	-	-	-	-	-	-	1	16,7	-	-	-	-	4	66,6	-	-	-	-	-	-	-	-	-	-	-	1	16,7	

MATERIAS PRIMAS			PRODUCTOS			
DOL:dolerita	ANF:anfibolita	CAL:caliza	Ha:hacha	FR:fragmentos	Mz(Ha):mazo	PUL:pulsera
CTA:cuarcita	FIL:filita	JAS:jaspe	Az:azuela	Mta:moleta	reutilización hacha	Bo:bola
GN:gnéis	AR:arenisca	YE:yeso	Cn:cinzel	Mol:molino	PR:pesa de red	Dis:disco
SLL:sillimanita	CNG:conglomerado	LUT:lutita	Gu:gubia	Mor:mortero	PT:pesa de telar	IND:indeterminado
MES:micaesquistos	CLC:calcarenita		FUC:fragmentos de útiles cortantes	Per:percutor	Al:alisador	
				Mz:mazo	BAr:brazalete arquero	

FIG. 10. Distribución estadística (% y número) y relación entre tipo de útil y litología de los asentamientos del entorno de La Janda.

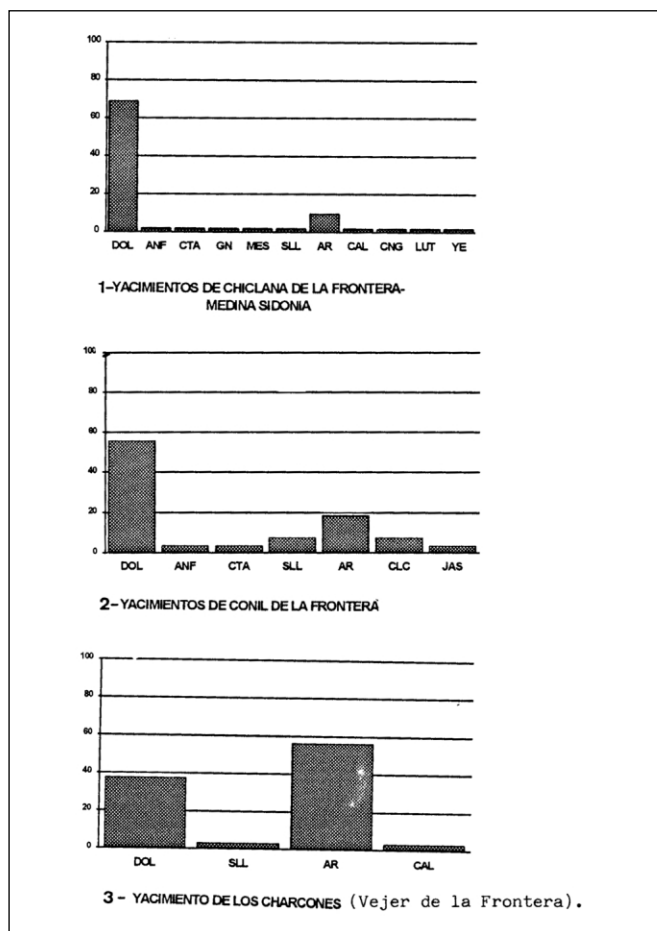


FIG. 11. Distribución porcentual de las litologías de los útiles pulimentados de la Banda Atlántica de Cádiz. DOL: Doleritas. ANF: Anfibolitas. CTA: Cuarzitas. GN: Gneis. MES: Micaesquisto. SLL: Sillimanita. AR: Arenisca. CLC: Calcarenita. CAL: Caliza. CNG: Conglomerado. LUT: Lutita. YE: Yeso. JAS: Jaspe.

en su propia organización social, en su directa relación estacional con ecosistemas, en el marco de la diversidad de medios naturales ocupados. Hay evidencias para plantear una complementariedad económica, que conlleva diversos modos de vida, en el marco de un mismo modo de producción. Además en relación a la estacionalidad y a la propia composición social de los grupos hay interesantes vías de trabajo para conocer los modelos de ocupación-frecuentación de los diferentes medios (Arteaga, Ramos y Roos, 1998; Ramos, 1998a, 1999; Castañeda, 2000).

Los enclaves conocidos del entorno de La Janda, como Cuevas de Levante y Cubeta de la Paja (Sanchidrián, 1992; Mas y Sanchidrián, 1990; Ripoll, Mas y Perdígones, 1993), junto a los sitios con arte paleolítico inmediatos: Cueva de las Palomas (Facinas) (Santiago, 1979-1980), los grabados del Tajo de las Figuras (Ripoll, Mas y Torra, 1991) y Cueva del Moro (Mas *et alii.*, 1995) indican una intensa ocupación estacional sincrónica a la inmediata en enclaves costeros de la banda atlántica, como La Fontanilla (Ramos, Castañeda y Gracia, 1995) y del río Guadalete (Giles *et alii.*, 1992 y 1993; Gutierrez *et alii.*, 1994).

Normativamente se vienen enmarcando en unidades analíticas del tecnocomplejo Solutrense. Pero se impone un análisis que profundice en la frecuentación, estacionalidad y enmarque histórico de los modos de vida (Arteaga, Ramos y Roos, 1998). Máxime cuando muchos conjuntos conllevarán continuidad histórica con el Tardiglaciario y serán base y sustrato de la tecnología de comunidades epipaleolíticas y neolíticas (Ramos *et alii.*, 1997b, 1998b; Castañeda y Herrero, 1998; Castañeda, 2000).

La Arqueozoología nos proporciona una información válida sobre las técnicas de caza, el transporte de la presa, su eventual descuarti-

zamiento antes del transporte selectivo al yacimiento, sobre el número de habitantes en el lugar y sobre numerosos problemas relativos a los modos de vida en los sitios de ocupación (Gabory-Csank, 1968). Se vale de disciplinas como la Tafonomía para determinar los procesos de transformación que sufren los organismos una vez fosilizados y pasan a formar parte de la litosfera. Pero en lugares de clima cálido y en las etapas interglaciares las posibilidades de conservación de los restos óseos son limitadas, dependiendo mucho del clima, de la destrucción por carnívoros, de las condiciones de los suelos ácidos, así como de los desplazamientos por corrientes de agua.

Mediante la Tafonomía pretendemos conocer cómo han llegado al yacimiento los restos óseos, y qué procesos han experimentado hasta su exhumación. Por ello, nos proporciona nuevos instrumentos teóricos y metodológicos que nos permiten caracterizar las modificaciones físicas, químicas y biológicas por las que atraviesa todo organismo.

Junto a la propia presencia de restos óseos en un yacimiento, las marcas de carnicería, huellas postdeposicionales, corrosiones por las raíces de plantas, perforaciones producidas por dientes de animales. Todo ello constituyen evidencias a analizar en el contexto de los huesos.

En el Paleolítico Superior local de la banda atlántica, la caza jugó un papel predominante en el modo de producción de estas sociedades. Se documenta en registros como Cueva del Higueral de Valleja (Cáceres, 1998a, 1998b), Cueva de Motillas (Cáceres y Anconetani, 1997), La Fontanilla (Ramos, Castañeda y Gracia, 1995) y es lógico pensar que dicha fauna tuvo en las terrazas del Almodóvar, en los rebordes de La Janda un peso significativo, como además testimonian las manifestaciones de arte rupestre paleolítico mencionadas. Se controlan así las especies que llegan a ser más significativas como: *Cervus elaphus*, *Dama dama*, *Capra ibex*, *Capreolus capreolus*, *Bos primigenius*, *Orientalagus cuniculus*, *Sus scrofa*, *Canis lupus*, *Alectoris rufa*. La presencia del ciervo y el conejo son una constante a lo largo de toda la ocupación, siendo las especies más cazadas por estas bandas de cazadores-recolectores, con numerosas marcas de carnicería, y de fracturación.

La fauna cazada en los entornos de la Janda fue de tipo cálido principalmente representada por cérvidos, presentes en bosques de hojas caducifolias, con zonas claras, aunque con posibilidades de acercarse y moverse por las adyacentes sierras escarpadas. Équidos y bóvidos, como especies de pradera también están en las inmediaciones. La cabra salvaje es típica de las áreas montañosas, y el lince es característico de áreas mixtas y mediterráneas.

## LOS INICIOS DE LA ECONOMÍA DE PRODUCCIÓN

Los datos controlados de poblados y asentamientos neolíticos en la costa e interior, desde San Fernando a La Janda, nos permiten plantear una coetaneidad entre distintos modos de trabajo en relación a la explotación de un medio natural diversificado.

El grado de desarrollo de las fuerzas productivas sugiere la presencia de varios procesos en paralelo, dentro de una complementación económica, en el seno de un proceso de tribalización.

Estratigráficamente ocupan depósitos del Holoceno en dunas y niveles edafosedimentarios, por encima de formaciones del Pleistoceno Superior.

Se documentan en espacios físicos variados, de los se han excavado más de 600 metros cuadrados en El Retamar, con diversidad de estructuras y áreas de ocupación (Ramos *et alii.*, 1997b; Lazarich *et alii.*, 1997, 1998, 1999).

De los resultados de la prospección en la zona este de Medina-Sidonia destacan las localizaciones neolíticas del V-IV milenios a.n.e., en los entornos de los Cerros del Aguila, Angostura, Majadales, Los Pájaros, Lobera (Fig. 5), que nos hablan también de una proliferación de pequeñas aldeas de modo de producción agropecuario. Estos enclaves complementan la información que habíamos recopilado en otros términos, caso de Chiclana de la Frontera,

San Fernando y Conil de la Frontera (Ramos *et alii.*, 1994, 1997a, 1997b) (Fig. 1).

Se sitúan en depósitos variados, desde arenas amarillentas con biocalcarentitas, muy aptos para la agricultura, hasta los terrenos propios del Triás, inmediatos a los depósitos de ofitas. Todo ello sugiere una diversidad de funciones y emplazamientos. Hay evidencias de aldeas agropecuarias, de lugares para la ganadería, de emplazamientos inmediatos a los afloramientos-carterías de ofitas (Figs. 3 y 5).

Las especies faunísticas consumidas en el entorno atlántico de Cádiz son especialmente *Equus caballus*, *Equus asinus*, *Bos taurus*, *Capra hircus*, *Ovis*, *Sus domesticus*, *Canis familiaris*, especies del grupo lagomorfo y aves (Bernáldez, 1994; Cáceres, 1996, Ramos *et alii.*, 1994).

Es importante confirmar que en el seno de formaciones económicas y sociales productoras predominan modos de trabajo estacionales y específicos de caza.

Para una visión histórica deben integrarse en la relación con los sitios costeros y característicos del marisqueo, con consumo de especies como *Tapes decussatus*, *Theba pisana*, *Ostreidae*, *Glycymeris Sp.*, *Glycymeris glycymeris*, *Ensis Sp.*, tal como evidencian El Estanquillo y El Retamar.

La tecnología lítica de estos asentamientos neolíticos es muy sugestiva producto de actividades vinculadas a caza y pesca, con útiles como microlitos geométricos, láminas con bordes abatidos, truncaduras, empleo de técnica de microburil (Ramos *et alii.*, 1997b). Se mantienen artefactos relacionados con las actividades domésticas: raspadores, buriles, muescas y denticulados. Se constatan utillajes que infieren ya producción agrícola, con láminas con retoques abruptos y/o de uso, e incluso elementos de hoz.

Los productos cerámicos son característicos con decoraciones incisas, almagras, elementos de suspensión y prensión: cordones, asas de cinta y mamelones.

Las dataciones absolutas de emplazamientos inmediatos como El Retamar y Alberite permiten un encuadre histórico entre 5000-3500 a.n.e.

Es evidente que los nuevos datos de aldeas y asentamientos neolíticos de los términos de Medina Sidonia y Vejer de la Frontera completan los registros ya obtenidos para la banda atlántica de Cádiz. Son comunidades que desarrollan aún un modelo ocupacional de cierta estacionalidad cíclica, con evidente complementariedad económica, por un lado con modo de producción agropecuario, pero todavía con mantenimiento de modos de vida y de trabajo de

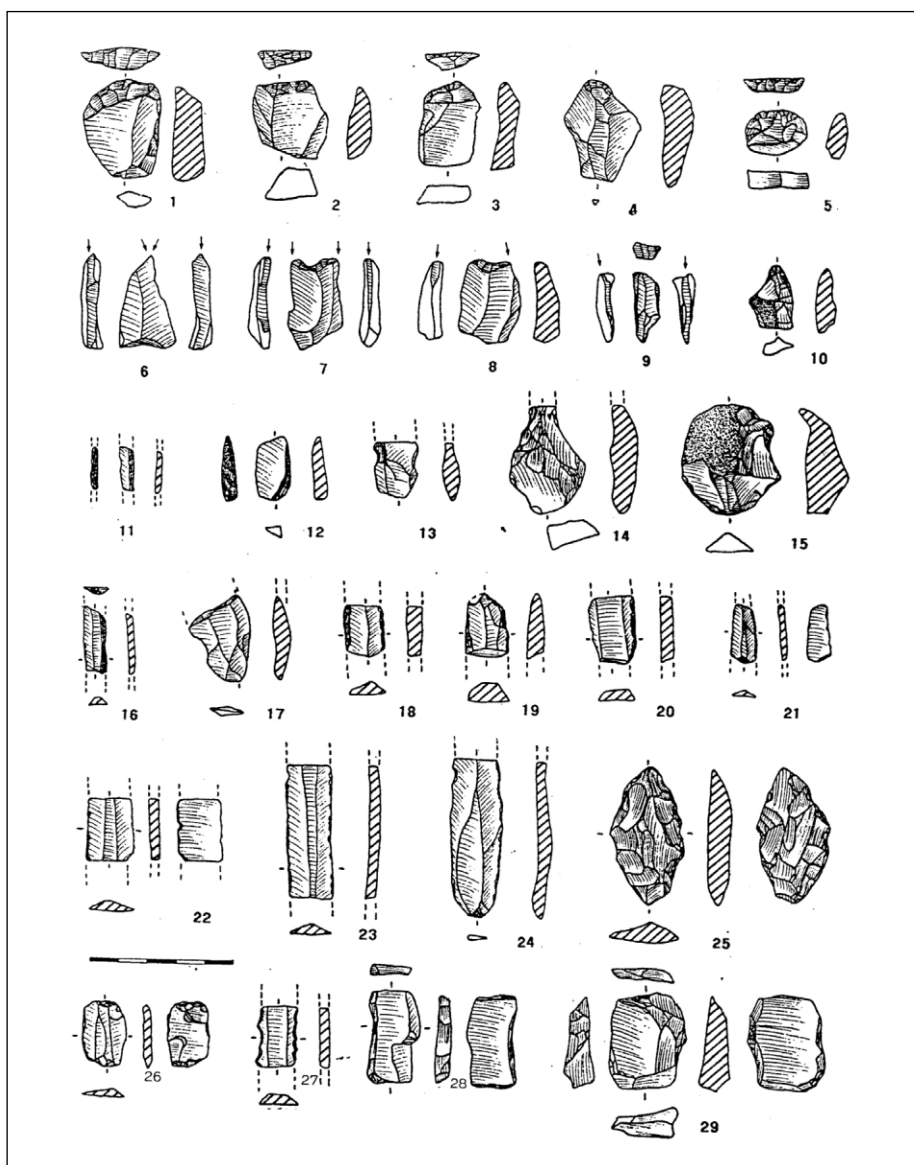


FIG. 12. Tecnología lítica del poblado de Los Charcones. Raspadores (1 a 5), buriles (6 a 9), perforador (10), láminas con borde abatido (11,12), muesca (13), denticulados (14,15), fracturas retocadas (16,17), láminas con retoques abruptos (18 a 20), láminas con retoques de uso (21 a 24), foliáceo (25), astillado (26) y elementos de hoz (27 a 29).

pesca y caza estacional. En los milenios V<sup>o</sup>-IV<sup>o</sup> a.n.e. se produce en las campiñas de Medina Sidonia, Vejer de la Frontera, rebordes de la Janda, un proceso hacia el hábitat sedentario, con afianzamiento de la agricultura y la ganadería. La complementación económica refleja el proceso de consolidación tribal con una marcada optimización de los recursos, en el marco de sociedades comunitarias.

Las evidencias claras en el territorio inmediato (Dolmen de Alberite) (Ramos y Giles, eds.,1996), (dólmenes de la Janda) (Mergelina,1924; Montañés y García, 1999), inciden a comprobar que a mediados del V<sup>o</sup> milenio a.n.e. se documentan plusproductos, consecuencia de una acumulación de excedentes, que permite la adquisición de bienes exógenos y plantea una importante red de intercambios a gran escala. Todo ello refleja que en los milenios V<sup>o</sup> y IV<sup>o</sup> a.n.e., asistiremos al proceso de consolidación tribal y a la aparición de las primeras contradicciones basadas en el comienzo de la apropiación social del trabajo colectivo. El marco ideológico viene asociado por una significativa presencia de abrigos con arte rupestre pospaleolíticos (Mas *et alii.*, 1994, 1996) (Fig. 7), que contextualizan el marco superestructural y de los sistemas de valores, tan propios de estas comunidades tribales agropecuarias.

#### **PETROGRAFÍA Y MINERALOGÍA DE LOS PRODUCTOS LÍTICOS. DETERMINACIÓN DE ÁREAS FUENTE PARA LAS INDUSTRIAS LÍTICAS.**

Como consecuencia de las prospecciones se han realizado muestreos de las diferentes litologías presentes. Se realizaron determinaciones a visu inicialmente. Posteriormente se seleccionaron muestras significativas de los diferentes litotipos para su estudio por microscopía óptica de luz transmitida, obteniendo láminas delgadas de algunos útiles y/o fragmentos de éstos, así como de diferentes rocas procedentes del entorno geográfico-geológico (Domínguez-Bella y Morata, 1995) (Fig. 3).

El estudio comparativo entre los materiales arqueológicos y geológicos está en la base para la identificación de las posibles áreas fuente de aquellos.

El estudio petrográfico de los materiales líticos localizados en términos de Medina Sidonia y Vejer de la Frontera, en el entorno de La Janda apunta a los siguientes tipos litológicos:

- Rocas ígneas. Se han documentado doleritas, de naturaleza subvolcánica, compuestas de clinopiroxeno y plagioclasa. Se presentan formando bloques aislados de escala deca a hectométrica, incluidos en los materiales arcilloso-yesíferos del Trías Subbético y con variedades texturales controladas por las diferencias en los tamaños de sus componentes minerales (grano fino-medio) (>1mm) y grano grueso (<2mm).
- Rocas metamórficas. Con útiles realizados sobre anfibolitas, cuarcitas, micaesquistos y ortogneis. Se han identificado azuelas elaboradas en sillimanita (variedad fibrolita).
- Rocas sedimentarias. Se han identificado rocas detríticas (lutitas, areniscas y conglomerados) y carbonatadas (calizas y calcarenitas numulíticas). Además se han documentado fragmentos de jaspe.

La determinación del área fuente de los diferentes materiales líticos empleados, se realiza mediante el estudio de los materiales geológicos presentes en las proximidades de los yacimientos arqueológicos. Esto permite plantear el carácter autóctono o alóctono de los mismos. Gran parte de los productos utilizados por las sociedades tribales del V-IV milenio a.n.e. y por las sociedades clasistas iniciales del III-II milenio a.n.e. son autóctonos.

Hay una clara relación entre las distintas litologías que se localizan en los yacimientos de La Janda (zona de Vejer de la Frontera). Es muy significativo el caso de Los Charcones, emplazado al norte de la antigua Laguna de La Janda, sobre terrenos pertenecientes a las Unidades del Campo de Gibraltar y en concreto a los afloramientos de areniscas del Aljibe. Aquí la primera litología en importancia es la arenisca, tras la que aparecen las doleritas. Por contra en

el área de los asentamientos de Chiclana-Medina Sidonia, predominan las doleritas (Figs. 8, 9, 10 y 11).

Todo ello apunta a claras relaciones espaciales-territoriales, del uso de las comunidades prehistóricas de áreas fuente de materia prima en las proximidades de los afloramientos de este tipo de rocas.

Las doleritas (ofitas) son autóctonas de estas zonas descritas como unidades triásicas de las Zonas Externas de las Cordilleras Béticas (Morata,1993).

Respecto a las rocas metamórficas, se podría precisar las posibles áreas fuente para la sillimanita y el ortogneis. En este sentido, la ausencia de núcleos de sillimanita de suficiente tamaño en esta zona de las Cordilleras Béticas, así como de ortogneis con características petrográficas como las presentes en las muestras estudiadas, hacen pensar en un área fuente ajena a las mismas. Así estos dos litotipos son alóctonos al área de estudio.

Los materiales sedimentarios utilizados como soportes sí pueden considerarse autóctonos, ya que incluso aquellos que pudieran no aflorar directamente en el área de estudio, pudieron haber sido transportados a través de los diferentes cursos fluviales que atraviesan zonas del Subbético Medio.

De los estudios petrográficos y de las áreas fuente de las materias primas se pueden obtener inferencias económicas, que trascienden del análisis geoarqueológico.

Podemos afirmar que aproximadamente el 90 % de los recursos analizados son locales. No hemos localizado hasta ahora afloramientos de doleritas, como cantería, pero son abundantes los afloramientos en el entorno de Medina Sidonia (zonas del Trías). Los procesos de producción serían fáciles, pues en los afloramientos de dolerita aparecen bloques de piedra separados por causas naturales (diaclasado y disyunción esferoidal) que en muchos casos podrían haber sido aprovechados para su posterior transformación.

Hay un predominio de litologías de alta resistencia al desgaste y buen comportamiento mecánico (baja fragilidad, dureza alta o media-alta, buen pulido). Entre estas litologías predominan las doleritas. Se utilizaron de forma masiva para fabricar instrumentos como hachas. Otras litologías poco comunes o inexistentes, al menos en esta zona, como sillimanitas, jaspes, se corresponden con útiles de pequeño tamaño y muy buen acabado, siendo materiales importados de otras áreas (Figs. 10 y 11).

Es evidente que estos procesos económicos se enmarcan en relaciones entre los poblados y la propia organización social de los mismos.

Así la presencia de instrumentos fabricados en materias primas alóctonas al área de estudio, en un ámbito periférico como es la banda atlántica de Cádiz, en el proceso histórico del IV<sup>o</sup> al III<sup>o</sup> milenios a.n.e., se debe enmarcar en un fenómeno de redistribución (Manzanilla,1983) de productos, consistente en un auténtico movimiento de bienes, hacia un centro (Arteaga, 1992; Nocete, 1989; Pérez, 1998b).

El control de excedentes agrícolas en poblados tipo La Mesa y Los Charcones, en los que se han localizado un mayor número de materiales alóctonos, permite obtener por la vía de la redistribución ciertos bienes de prestigio e instrumentos de trabajo que legitiman el control territorial y social (Fig. 10).

#### **CONSOLIDACIÓN DE LA TRIBALIZACIÓN Y PROCESOS DE JERARQUIZACIÓN SOCIAL EN LOS MILENIOS III-II A.N.E.**

En las sociedades tribales de modo de producción agropecuario se produce el cambio de la incorporación de los medios naturales de la producción a un modelo de propiedad colectiva, puesto que su explotación está condicionada por la inversión social de fuerza de trabajo (Bate, 1984; Vargas, 1990; Arteaga, 1992)

Aldeas como La Mesa o Los Charcones (Vejer de la Frontera) (Figs. 1 y 4) reflejan un aumento de la producción agrícola y la aparición de los primeros excedentes. Todo ello indica y expresa el modelo carac-

terístico tribal que el trabajo acumulado en la producción se convierte en un bien colectivo, básico para mantener al grupo social.

Por otro lado, en la vía parental, algunos sectores de la base tribal, se apropian del sobretrabajo e incluso del trabajo de los productores (Arteaga, 1992).

Este proceso se refleja muy bien en el megalitismo (dólmenes del Aciscar, de los Charcones, en las necrópolis dolménicas de los rebordes de La Janda) (Montañés y García, 1999) y se concreta en procesos donde la reciprocidad regulada por el parentesco y las primeras contradicciones en el seno de un modelo que teóricamente es de propiedad colectiva, empiezan a marcar coerciones de carácter ideológico en el seno de la formación económico social tribal (Arteaga, 1992).

Poblados como Los Charcones llegan así a jerarquizar un territorio inmediato, controlan los sectores emergentes, los procesos de transformación de la tierra, el propio control del territorio, el proceso de centralización poblacional con su correspondiente coerción ideológica. Desde la visión ideológica el amplio fenómeno de las estaciones de arte inmediatas sitas en las sierras de los rebordes de La Janda, ayudan a comprender el fenómeno (Mas *et alii.*, 1996).

Junto a los poblados-residencia, lugares de control de la redistribución de bienes, existe una diversidad de asentamientos (Fig. 2), lugares de producción agrícola, de extracción de sílex, de extracción de ofitas, pequeñas aldeas rurales de producción y transformación. Son aquí significativos en este caso los enclaves situados tanto en La Mesa de Algar (entre los T.M. de Vejer de la Frontera y Medina Sidonia) y la continuidad ocupacional en los entornos de Cerro del Aguila, Cerro de las Angosturas, Cerro de los Majadales, Cerro de los Pájaros (en Medina-Sidonia) (Figs. 5 y 6).

La complementación económica se relaciona con un territorio geológicamente diverso. En parte del T.M. de Medina Sidonia enmarcado en la campiña sur, hay buenas condiciones para la agricultura (García, Montañés y Pérez, 1998). En las unidades del Campo de Gibraltar, con su accidentada orografía hay un mayor peso de la ganadería. Aunque poblados como Los Charcones, situados en suelos de tipo lehm margoso bético indican la potencialidad agrícola.

La complementación del territorio inmediato en margas abigarradas, litosuelos del Trías, tierra parda forestal indica y sugiere una explotación de modos de trabajo mixtos de agricultura-ganadería.

Las cerámicas de asentamientos como Los Charcones indican funciones domésticas y de consumo (cuencos, cazuelas carenadas) y de almacenamiento (orzas, ollas) y sugieren procesos diacrónicos de gran interés, pues algunos asentamientos tienen larga ocupación.

Las industrias líticas indican el mantenimiento de actividades domésticas, con raspadores, lascas con retoques de uso, muescas, denticulados; junto a otros productos relacionados con la producción agrícola, como los elementos de hoz (Fig. 12).

Hay útiles pulimentados, como instrumentos de producción, vinculados con el trabajo y la explotación de la tierra (hachas pulimentadas), instrumentos relacionados con actividades domésticas. Así

agrupamos instrumentos de producción relacionados con procesos de trabajo, de transformación de productos alimenticios (moletas, molinos y morteros). Hay también instrumentos de producción artesanal (azuelas, gubias y escoplos), instrumentos de producción utilizados en la fabricación de útiles de trabajo (martillos, percutores) (Pérez, 1998a, 1998b) (Figs. 8 y 9).

La organización territorial del poblamiento durante los milenios III<sup>o</sup>-II<sup>o</sup> refleja el paso de los asentamientos de tipo aldeano, de carácter segmentario, donde siguen predominando fenómenos de la "igualdad colectiva tribal" hacia la transición de la nuclearización de los poblados que nos marcan el tránsito a las sociedades clasistas iniciales (Bate, 1984; Arteaga, 1992).

La nuclearización de los poblados es evidente. Se explica desde las relaciones sociales de producción de las comunidades y evidencian empíricamente la distribución de enclaves adyacentes (pequeñas aldeas para el control de la producción; lugares de extracción y aprovechamiento/transformación de las materias primas).

Pero el proceso de producción y el control en la explotación de las fuerzas productivas se realiza desde el centro nuclear del poblado. Esto condiciona el proceso de circulación de bienes.

El control y redistribución de excedentes agrícolas en poblados como Los Charcones permite la posibilidad de obtener por la vía de la redistribución (Figs. 2, 3 y 4), ciertos bienes de prestigio, que legitiman el control territorial y social. El modelo de redistribución (Manzanilla, 1983) desde un centro nuclear y la existencia de puntos periféricos en un amplio territorio permiten definir un tránsito hacia sociedades clasistas iniciales.

La intensificación económica (producto de una organización social desigual) y los modelos de relación centro-periferia en un amplio territorio social colocan a los asentamientos del III<sup>o</sup>-II<sup>o</sup> milenios a.n.e. de la banda atlántica de Cádiz (Montañés, 1998) en relación a los grandes poblados nucleares del Valle del Guadalquivir y se articula así un modelo socioeconómico de "estado prístino", como centro de producción, redistribución y consumo.

Faltan evidentemente muchos aspectos por conocer, pero indudablemente ha habido un salto cualitativo en la investigación de la Arqueología Prehistórica en estos territorios.

Finalizamos indicando la necesidad de integrar los modelos de la Arqueología Social, en los registros arqueológicos, para la reconstrucción de la lógica histórica en unos territorios de gran interés investigativo por la ocupación continuada histórica de formaciones sociales cazadoras-recolectores, tribales y clasistas iniciales.

La continuidad de la prospección a los términos de Barbate y Tarifa, junto al enmarque en las zonas ya prospectadas del proyecto harán replantear necesarias excavaciones en asentamientos que cubren parcelas de dicho proceso histórico.

Hemos pretendido enmarcar los datos de la prospección de la campaña de 1997-1998 en Vejer de la Frontera y Medina Sidonia en el proceso histórico de ocupación de la banda atlántica de Cádiz<sup>3</sup>.

## Notas

- 1 El proyecto inicial de prospecciones se ha enriquecido con la consolidación teórica y práctica de la línea de investigación que conformó el grupo "Estudio de las formaciones económicas y sociales prehistóricas de la banda atlántica de Cádiz" (P.A.I. HUM-440. Junta de Andalucía), con la responsabilidad de José Ramos (Área de Prehistoria. Universidad de Cádiz). Y "Caracterización mineralógica y petrográfica, áreas fuente de las materias primas y tecnología de uso, de las industrias líticas de las comunidades prehistóricas de la banda atlántica de Cádiz" (Programa Sectorial de Promoción General del Conocimiento. PB 96-1520 DGES), con la responsabilidad de Salvador Domínguez-Bella (Área de Cristalografía y Mineralogía. Universidad de Cádiz).
- 2 En el momento actual realizan sus Memorias de Licenciatura en diversos aspectos del proyecto Nuria Herrero Lapaz, María Eugenia García Pantoja y Manuel Montañés Caballero. Realizan sus Tesis Doctorales: Manuela Pérez Rodríguez e Isabel Cáceres Sánchez.
- 3 Agradecemos la colaboración de Andrés Ciruela y Francisco Martínez por su ayuda en numerosas fases de los trabajos. Igualmente recordamos la colaboración entusiasta de numerosos estudiantes de Historia de la Universidad de Cádiz, colaboradores en las prospecciones y trabajos de laboratorio.

También agradecemos a Purificación García Díaz la traducción al inglés del Abstract.

## Bibliografía.

- ALMAGRO, Martín. "El Paleolítico español", en MENÉNDEZ PIDAL, R., Historia de España. Tomo I. España Prehistórica, Madrid, Espasa-Calpe, 1947, pp. 244-485.
- ARTEAGA, Oswaldo. "Tribalización, jerarquización y estado en el territorio de El Argar", Spal, 1, Sevilla, Universidad de Sevilla, 1992, pp. 179-208.
- ARTEAGA, Oswaldo, RAMOS, José y ROOS, Ana María. "La Peña de la Grieta (Porcuna, Jaén). Una nueva visión de los cazadores-recolectores del Mediodía Atlántico-Mediterráneo desde la perspectiva de sus modos de vida y de trabajo en la Cuenca del Guadalquivir", en Las culturas del Pleistoceno Superior en Andalucía, Nerja, Málaga, Patronato de la Cueva de Nerja, 1998, pp. 75-109.
- BARROSO, Cecilio, GARCIA, Manuel, RUIZ, Antonio, MEDINA, Francisca y SANCHIDRIÁN, José Luis. "Avance al estudio cultural, antropológico y paleontológico de la Cueva del 'Boquete de Zafarraya' (Alcaucín, Málaga)", Antropología y Paleoeología Humana, 3, Granada, 1983, pp. 3-9.
- BARROSO, Cecilio, HUBLIN, Jean Jacques y MEDINA, Francisca. "Zafarraya y el remplazamiento de los Neandertales por el hombre moderno anatómicamente en Europa Occidental (objetivos del proyecto general de investigación y resumen de los resultados obtenidos en las campañas de 1990 a 1993)", Investigaciones Arqueológicas en Andalucía: 1985-1992. Proyectos, Huelva, Junta de Andalucía, 1993, pp. 229-238.
- BARROSO, Cecilio y HUBLIN, Jean Jacques. "The late Neanderthal site of Zafarraya (Andalucia, Spain)", Gibraltar during the Quaternary, AEQUA Monografías 2, Sevilla, 1994, pp. 61-70.
- BATE, Luis Felipe. "Hipótesis sobre la sociedad clasista inicial". Boletín de Antropología Americana 9, México, 1984, pp. 47-86, México.
- BATE, Luis Felipe. El proceso de investigación en Arqueología, Madrid, Editorial Crítica, 1998.
- BERNÁLDEZ, Eloisa. "Inferencias paleoecológicas y paleoeconómicas del estudio tafonómico del yacimiento de El Estanquillo en San Fernando. Cádiz", en RAMOS, José *et alii.*, coord., Aproximación a la Prehistoria de San Fernando, San Fernando, Cádiz, 1994, pp. 203-230.
- BREUIL, Henri. "Stations chelleennes de la province de Cadiz". Institut Française d'Anthropologie vol. II, Paris, 1914, pp. 67-79.
- BREUIL, Henri. "Observations sur les Terres Noires de la Laguna de la Janda". L'Anthropologie XXVIII, Paris, 1917a, pp. 235-240.
- BREUIL, Henri. "Découverte de deux centres dolmeniques sur le bords de la Laguna de la Janda". Bulletin Hispanique, XIX (3). Paris, 1917b.
- BREUIL, Henri y BURKITT, Miles. Rock paintings of southern Andalusia. A description of a Neolithic and Copper Age art group, Oxford, Clarendon Press, 1929.
- CÁCERES, Isabel. "Restos faunísticos del Dolmen de Alberite", en RAMOS, José y GILES, Francisco, eds., El Dolmen de Alberite..., Cádiz, Universidad de Cádiz, 1996, pp. 255-262.
- CÁCERES, Isabel. Estudio tafonómico y paleoeconómico de la Cueva de Higueral de Sierra Valleja, Cádiz, Universidad de Cádiz, 1998a.
- CÁCERES, Isabel. "Agentes tafonómicos y economía de los grupos de cazadores-recolectores de la Cueva de Higueral de Valleja (Arcos de la Frontera, Cádiz)", Revista Atlántica Mediterránea de Prehistoria y Arqueología Social, 1, Cádiz, Universidad de Cádiz, 1998b, pp. 57-76.
- CÁCERES, Isabel y ANCONETANI, Patricia. "Procesos tafonómicos del nivel solutense de la Cueva de Higueral de Motillas (Cádiz)", Zephyrus L, Salamanca, Universidad de Salamanca, 1997, pp. 37-52.
- CASTAÑEDA, Vicente. La actual San Fernando (Cádiz) durante el II milenio a.C. Una aportación al estudio de las formaciones económicas y sociales de la banda atlántica de Cádiz, Cádiz, Universidad de Cádiz, 1997.
- CASTAÑEDA, Vicente. Las sociedades de bandas de cazadores-recolectores en Andalucía, Tesis Doctoral, Universidad de Cádiz, 2000.
- CASTAÑEDA, Vicente y HERRERO, Nuria. "Torre Almirante (Algeciras, Cádiz). Un nuevo asentamiento al aire libre de cazadores-recolectores especializados en el sur de la Península Ibérica", Caetaria 2, Algeciras, Museo de Algeciras, 1998, pp. 11-23.
- CASTAÑEDA, Vicente y HERRERO, Nuria. "La perduración y sustitución de los neandertales en el Centro y Sur de la Península Ibérica. Una revisión crítica para su estudio", Revista Atlántica-Mediterránea de Prehistoria y Arqueología Social, II, Cádiz, Universidad de Cádiz, 1999, pp. 123-150.
- DEBENATH, André, RAYNAL, Jean, ROCHE, Jean, TEXIER, Jean-Pierre y FEREMBACH, Denise. "Stratigraphie, habitat, typologie et devenir de l'Atérien Marocain: Donnés Récentes". L'Anthropologie, tome 90 n° 2, Paris, 1986, pp. 233-246.
- DOMÍNGUEZ-BELLA, Salvador y MORATA, Diego. "Aplicación de las técnicas mineralógicas y petrológicas a la Arqueometría. Estudio de materiales del Dolmen de Alberite (Villamartín, Cádiz)". Zephyrus XLVIII, Salamanca, Universidad de Salamanca, 1995, pp. 129-142.
- DOMÍNGUEZ-BELLA, Salvador y MORATA, Diego. "Caracterización mineralógica y petrológica de algunos objetos del ajuar y de los recubrimientos de las paredes y suelos de la cámara (materiales líticos y ocres)", en RAMOS, José y GILES, Francisco, eds.: El Dolmen de Alberite (Villamartín). Aportaciones a las formas económicas y sociales de las comunidades neolíticas en el N.E. de Cádiz, Cádiz, Universidad de Cádiz, 1996, pp. 187-206.
- DOMÍNGUEZ-BELLA, Salvador, RAMOS, José, GRACIA, Javier, MORATA, Diego, CASTAÑEDA, Vicente, PÉREZ, Manuela, MONTAÑÉS, Manuel, MARTÍNEZ, Cristina *et alii.* "Estudio geológico, análisis petrológico y aproximación tecnológica del asentamiento del Paleolítico Superior Final del Río Palmones (Algeciras, Cádiz)", en ALEIXANDRE, T. y PÉREZ-GONZÁLEZ, A., eds., IX Reunión Nacional sobre Cuaternario. Reconstrucción de paleoambientes y cambios climáticos durante el Cuaternario, Monografías 3, Madrid, 1995, pp. 423-436.
- FERNÁNDEZ-LLEBREZ, Carlos, MATEOS, Victoria y RAMÍREZ, Juan Ramón. "Los yacimientos paleolíticos de la depresión de la Janda (provincia de Cádiz)", I Congreso Internacional "El Estrecho de Gibraltar", Ceuta 1987, Tomo I, Madrid, 1988, pp. 87-96.
- FORTEA, Javier. "Arte paleolítico del Mediterráneo español", Trabajos de Prehistoria, 35, Madrid, 1978, pp. 99-149.
- GABORI-CSANK, V. La station du Paléolithique Moyen d'Erd.Hongrie. Akademiai Kiado, Budapest, 1968.
- GARCÍA, María Eugenia, MONTAÑÉS, Manuel y PÉREZ, Manuela. "Jardinillo. Estudio de un asentamiento de la Prehistoria Reciente en la Laguna de la Janda (Benalup, Cádiz)". Revista Atlántica-Mediterránea de Prehistoria y Arqueología Social 1, Cádiz, Universidad de Cádiz, 1998, pp. 147-158.
- GILES, Francisco, GUTIERREZ, José María, MATA, Esperanza, SANTIAGO, Antonio y GRACIA, Javier. "Prospecciones arqueológicas y análisis geocronológicos y sedimentológicos en la cuenca del río Guadalete. Secuencia fluvial y paleolítica del río Guadalete (Cádiz). Resultados de las investigaciones hasta 1993", Investigaciones Arqueológicas en Andalucía. 1985-1992. Proyectos, Huelva, Junta de Andalucía, 1993, pp. 211-227.
- GILES, Francisco, GUTIERREZ, José María, SANTIAGO, Antonio, MATA, Esperanza y AGUILERA, Luis. "Secuencia Paleolítica del valle

- del Guadalete. Primeros resultados". Revista de Arqueología 135, Madrid, 1992, pp. 16-26.
- GILES, Francisco y SÁEZ, Antonio. "Prehistoria de la Laguna de la Janda. nuevas aportaciones", Boletín del Museo de Cádiz I, Cádiz, 1978, pp. 7-17.
- GUTIERREZ, José Manuel, MARTÍN, Agustín, DOMÍNGUEZ, Salvador y MORAL, Pedro. Introducción a la geología de la provincia de Cádiz, Cádiz, Universidad de Cádiz, 1991.
- GUTIERREZ, José María, SANTIAGO, Antonio, GILES, Francisco, GRACIA, Francisco Javier y MATA, Esperanza. "Áreas de transformación de recursos líticos en glaciares de la depresión de Arcos de la Frontera (Cádiz)", Actas 2ª Reunión Nacional de Geoarqueología, Madrid, 1994, pp. 305-316.
- HERNÁNDEZ-PACHECO, Eduardo. "Las tierras negras del extremo sur de España y sus yacimientos paleolíticos", Museo Nacional de Ciencias Naturales (Serie Geológica nº 13), Madrid, 1915.
- HERNÁNDEZ-PACHECO, Eduardo y CABRÉ, Juan. "La depresión del Barbate y sus estaciones prehistóricas", Boletín de la R. Soc. Española de Historia Natural XIII, Madrid, 1913, pp. 349-359.
- HERRERO, Nuria y CASTAÑEDA, Vicente. "Los neandertales: los grandes marginados de la evolución humana", Revista Atlántica-Mediterránea de Prehistoria y Arqueología Social nº 1, Cádiz, Universidad de Cádiz, 1998, pp. 33-56.
- LAZARICH, María, RAMOS, José, CASTAÑEDA, Vicente, PÉREZ, Manuela, HERRERO, Nuria, LOZANO, José Manuel, GARCÍA, María Eugenia, AGUILAR, Susana, MONTAÑÉS, Manuel y BLANES, Carmen. "El Retamar (Puerto Real, Cádiz). Un asentamiento Neolítico especializado en la pesca y el marisqueo", IIº Congreso Peninsular de Arqueología, Zamora, Fundación Rei Henriques, 1998, pp. 49-58.
- LAZARICH, María, RAMOS, José, CASTAÑEDA, Vicente, HERRERO, Nuria., BLANES, Carmen, MONTAÑÉS, Manuel, LOZANO, José Manuel, GARCÍA, María Eugenia, AGUILAR, Susana y NÚÑEZ, Manuel. "El Retamar: un asentamiento de pescadores del VIº milenio a.n.e. en la Bahía de Cádiz", V Jornadas de Historia de Puerto Real, Puerto Real, Cádiz, Área de Cultura del Ayuntamiento de Puerto Real y Aula XVI, 1997, pp.56-73.
- LAZARICH, María, RAMOS, José, CASTAÑEDA, Vicente, PÉREZ, Manuela, MONTAÑÉS, Manuel, HERRERO, Nuria, GARCÍA, María Eugenia, *et alii*. "Excavaciones de urgencia en el asentamiento de El Retamar (Puerto Real, Cádiz). Informe preliminar", Anuario Arqueológico de Andalucía. 1995, Sevilla, Junta de Andalucía, 1999, pp. 67-73.
- LUMBRERAS, Luis Guillermo. "Acerca de la aparición del estado", Boletín de Antropología Americana 29, México, 1994, pp. 5-33.
- LUQUE, L., ZAZO, C., RECIO, J. M., DUEÑAS, M. A., GOY, J. L., LARIO, J., GONZÁLEZ-HERNÁNDEZ, F., DABRIO, C. J. y GONZÁLEZ-DELGADO. "Evolución sedimentaria de la Laguna de la Janda (Cádiz) durante el Holoceno". Cuaternario y Geomorfología 13 (3-4), 1999, pp. 43-50.
- MANZANILLA, Linda. "La redistribución como proceso de centralización de la producción y circulación de bienes. Análisis de dos casos", Boletín de Antropología Americana 7, México, 1983, pp. 15-18.
- MARX, Carlos. Líneas fundamentales de la crítica de la economía política/1857 OME, 21 (Primera parte), Barcelona, Editoria Crítica, 1977.
- MAS, Martí, JORDÁ, Jesús, CAMBRA, Jaume, MAS, Joseph y LOMBARTE, Antoni. "La conservación del arte rupestre en las sierras del Campo de Gibraltar. Un primer diagnóstico", Espacio, tiempo y Forma. Serie I, 7, Madrid, 1994, pp. 93-128.
- MAS, Martí y RIPOLL, Sergio. "El Paleolítico Superior en el Sur de Cádiz", Espacio, tiempo y Forma. Serie I, 9, Madrid, 1996, pp. 269-273.
- MAS, Martí, RIPOLL, Sergio, MARTOS, J.A., RAMÓN, J. y BERGMANN, Lothar. "Estudio preliminar de los grabados rupestres de la Cueva del Moro (Tarifa, Cádiz) y el arte paleolítico del Campo de Gibraltar", Trabajos de Prehistoria 52 (2), Madrid, 1995, pp. 61-81.
- MAS, Martí, *et alii*. "El poblamiento prehistórico del Campo de Gibraltar", Espacio, Tiempo y Forma, Serie I, 9, Madrid, 1996, pp. 207-223.
- MAS, Martí y SANCHIDRIÁN, José Luis. "Prospección arqueológica superficial en las cuevas de Levante y el conjunto rupestre del Tajo de las Figuras (Sierra Momia)", Anuario Arqueológico de Andalucía, Sevilla, Junta de Andalucía, 1990.
- MERGELINA, C.. "Los focos dolménicos de la Laguna de la Janda", Sociedad Española de Antropología, Etnología y Prehistoria, Año III, tomo III, Madrid, 1924, pp. 97-126.
- MONTAÑÉS, Manuel. "Aproximación al poblamiento de la sociedad tribal en la campiña sur de Cádiz", Revista Atlántica-Mediterránea de Prehistoria y Arqueología Social 1, Cádiz, Universidad de Cádiz, 1998, pp. 125-146.
- MONTAÑÉS, Manuel y GARCÍA, María Eugenia. "El conjunto dolménico de la Laguna de la Janda. Entre una refrescante revisión historiográfica y ochenta años de sequía investigadora", Almoraima, Instituto de Estudios del Campo de Gibraltar, Algeciras, 1999, pp. 39-45.
- MORATA, Diego. Petrología y Geoquímica de las ofitas de las Zonas Externas de las Cordilleras Béticas, Tesis Doctoral, Granada, Universidad de Granada, 1993.
- NOCETE, Francisco. El espacio de la coerción. La transición al estado en las campiñas del Alto Guadalquivir (España) 3000-1500 a.C, Oxford, B.A.R. International Series, 1989.
- OBERMAIER, Hugo. El Hombre Fósil, Comisión de Investigaciones Paleontológicas y Prehistóricas, Memoria nº 9, Madrid, 1925.
- PÉREZ, Manuela. "La producción de instrumentos de trabajo pulimentados en el territorio de la banda atlántica de Cádiz", Revista Atlántica-Mediterránea de Prehistoria y Arqueología Social nº 1, Cádiz, Universidad de Cádiz, 1998a, pp. 97-124.
- PÉREZ, Manuela. La producción de instrumentos líticos pulimentados en la Prehistoria Reciente de la banda atlántica de Cádiz. Cádiz, Universidad de Cádiz, 1998b.
- PIE, Jesús y VILA, Assumpció. "Relaciones entre objetivos y métodos en el estudio de la industria lítica", Tecnología y Cadenas Operativas Líticas. Treballs d'Arqueologia I, Barcelona, 1991, pp. 271-277.
- RAMÍREZ, Juan Ramón, FERNÁNDEZ-LLEBREZ, Carlos y MATEOS, Victoria. "Aproximación al estudio del Cuaternario de la Laguna de la Janda (Cádiz)", en El Cuaternario en Andalucía Occidental. AEQUA Monografías 1, Sevilla, 1989, pp. 105-111.
- RAMOS, José. "El Estanquillo. Análisis microespacial de un asentamiento de la Edad del Bronce", Revista de Arqueología nº 122, Madrid, 1991.
- RAMOS, José. El hábitat prehistórico de 'El Estanquillo'. San Fernando. Cádiz, Ayuntamiento de San Fernando, 1993.
- RAMOS, José. "Disputados entre la Antropología y la Historia. Un acercamiento socioeconómico para el estudio de los cazadores-recolectores", Revista Atlántica-Mediterránea de Prehistoria y Arqueología Social 1, Cádiz, Universidad de Cádiz, 1998a, pp. 7-32.
- RAMOS, José. "La conexión norteafricana. Panorama del Aterense y su posible influencia en la conformación del Solutrense en el Sur peninsular", Estudios de la Universidad de Cádiz ofrecidos a la memoria del profesor Braulio Justel Calabozo, Cádiz, Universidad de Cádiz, 1998b, pp. 437-445.
- RAMOS, José. Europa Prehistórica. Cazadores-recolectores, Madrid, Editorial Sílex, 1999.
- RAMOS, José, CASTAÑEDA, Vicente y GRACIA, Javier, "El asentamiento al aire libre de La Fontanilla (Conil de la Frontera, Cádiz).



- Nuevas aportaciones para el estudio de las comunidades de cazadores-recolectores especializados en la banda atlántica de Cádiz”, *Zephyrus XLVIII*, Salamanca, Universidad de Salamanca, 1995, pp. 269-288.
- RAMOS, José, CASTAÑEDA, Vicente, PÉREZ, Manuel y LAZARICH, María. “Las ocupaciones humanas de la Prehistoria Reciente de la campiña litoral y banda atlántica de Cádiz”, *Gibraltar during the Quaternary. AEQUA Monografías 1*, Sevilla, 1994, pp. 71-90.
- RAMOS, José, CASTAÑEDA, Vicente y PÉREZ, Manuela, “Informe de la campaña de prospecciones de 1992 en San Fernando (Cádiz). Su enmarque en el comienzo del proyecto de investigación 'La ocupación prehistórica de la campiña litoral y banda atlántica de Cádiz'”, *Anuario Arqueológico de Andalucía/1992.II Actividades Sistemáticas*, Sevilla, Junta de Andalucía, 1995, pp. 41-62.
- RAMOS, José, CASTAÑEDA, Vicente, PÉREZ, Manuela, LAZARICH, María y MONTAÑÉS, Manuel. “Aproximación al estudio de la tecnología lítica de las comunidades neolíticas de la banda atlántica de Cádiz. Sus inferencias socioeconómicas”, *I Congrès del Neolític de la Península Ibérica. (Gavá-Bellaterra, 1995). Rubricatum 1 (I)*, Barcelona, 1996, pp. 151-160.
- RAMOS, José, CASTAÑEDA, Vicente, PÉREZ, Manuela, LAZARICH, María, MONTAÑÉS, Manuel, LOZANO, José Manuel y MARTÍNEZ, Cristina. “Informe de la campaña de prospección arqueológica de 1993 en el término municipal de Chiclana de la Frontera. Una contribución al estudio del proceso de ocupación de la Banda Atlántica de Cádiz durante la Prehistoria”, *Anuario Arqueológico de Andalucía II. Actividades Sistemáticas*, Sevilla, Junta de Andalucía, 1997a, pp. 24-34.
- RAMOS, José, CASTAÑEDA, Vicente, PÉREZ, Manuela, LAZARICH, María y MONTAÑÉS, Manuel. “Estado actual del conocimiento del proyecto de investigación 'La ocupación prehistórica de la campiña litoral y banda atlántica de Cádiz'. Balance tras la tercera campaña de prospecciones.1994. Conil de la Frontera”, *Anuario Arqueológico de Andalucía II. Actividades Sistemáticas*, Sevilla, Junta de Andalucía, 1998a, pp. 23-32.
- RAMOS, José, DOMÍNGUEZ, Salvador, MORATA, Diego, PÉREZ, Manuela, MONTAÑÉS, Manuel, CASTAÑEDA, Vicente, HERRERO, Nuria y GARCÍA, María Eugenia. “Aplicación de las técnicas geoarqueológicas en el estudio del proceso histórico entre el V y III milenios a.n.e. en la comarca de La Janda (Cádiz)”, *Trabajos de Prehistoria 55*, nº 2, Madrid, 1998b, pp. 163-176.
- RAMOS, José y GILES, Francisco, eds.. *El Dolmen de Alberite (Villamartín). Aportaciones a las formas económicas y sociales de las comunidades neolíticas en el N.E. de Cádiz*, Cádiz, Universidad de Cádiz, 1996.
- RAMOS, José, LAZARICH, María, CASTAÑEDA, Vicente, PÉREZ, Manuela, MONTAÑÉS, Manuel, BLANES, Carmen, LOZANO, José Manuel, HERRERO, Nuria, GARCÍA, María Eugenia y AGUILAR, Susana. “Los inicios de la economía de producción en la Bahía de Cádiz”, *O Neolítico Atlántico e as Orixes do Megalitismo*, Universidad de Santiago de Compostela, 1997b, pp. 677-689.
- RAMOS, José, PÉREZ, Manuela, MONTAÑÉS, Manuel, LAZARICH, María, CASTAÑEDA, Vicente, MARTÍNEZ, Cristina, DOMÍNGUEZ, Salvador, GRACIA, Javier, MORATA, Diego, BLANES, Carmen, HERRERO, Nuria y CÁCERES, Isabel. “Estado actual del conocimiento del Paleolítico en la Banda Atlántica de Cádiz y sus perspectivas de investigación”, *Congreso Internacional de Paleontología Humana, Orce, 1995. Granada, 1999*, pp. 469-514.
- RAMOS, José, SÁEZ, Antonio, CASTAÑEDA, Vicente y PÉREZ, Manuela, coord.. *Aproximación a la Prehistoria de San Fernando. Un modelo de poblamiento periférico en la Banda Atlántica de Cádiz*, Ayuntamiento de San Fernando. Cádiz, 1994.
- RIPOLL, Sergio, MAS, Martí y JORDÁ, José Francisco. “Las cuevas de Levante (Benalup, Cádiz). Un yacimiento al aire libre del Paleolítico Superior en Andalucía Suroccidental”, *Trabajos de Prehistoria 55* nº 2, Madrid, 1998, pp. 21-33.
- RIPOLL, Sergio, MAS, Martí y PERDIGONES, Lorenzo. “Actuaciones de urgencia en las cuevas de Levante y Cubeta de la Paja (Sierra Momia, Benalup, Cádiz)”, *Anuario Arqueológico de Andalucía/1991.II. Actividades Sistemáticas*, Sevilla, Junta de Andalucía, 1993, pp. 105-110.
- RIPOLL, Sergio, MAS, Martí y TORRA, Guadalupe. “Grabados paleolíticos de la Cueva del Tajo de las Figuras (Benalup, Cádiz)”, *Espacio, Tiempo y Forma. Serie I. Prehistoria y Arqueología, IV*, Madrid, U.N.E.D., 1991, pp. 111-126.
- RUIZ, Arturo, MOLINOS, Manuel, NOCETE, Francisco y CASTRO, Marcelo. “Concepto de producto en Arqueología”. *Arqueología Espacial 8. Coloquio Sobre microespacio*, 1, Teruel, 1986, pp. 73-80.
- RUIZ BUSTOS, Antonio. “Quantification of the climatic conditions of Quaternary sites by means of mammals”, en ALEIXANDRE y PÉREZ, eds., *IX Reunión Nacional de Cuaternario*, Madrid, 1995, pp. 69-77.
- RUIZ BUSTOS, Antonio. “Características biostratigráficas y paleoecológicas que implican los mamíferos cuaternarios en las cuencas de la Cordillera Bética”, *Cuaternario Ibérico*, Huelva, 1997, pp. 283-296.
- SANCHIDRIÁN, José Luis. “Primeros datos sobre las industrias del Paleolítico Superior en Andalucía Occidental”, *Saguntum 25*, Valencia, 1992, pp. 11-24.
- SANTIAGO, José María. “La Cueva de las Palomas en el arte Paleolítico del Sur de España”, *Boletín del Museo de Cádiz II*, Cádiz, 1979-1980, pp. 5-11.
- STRINGER, Chris. “The Gibraltar Neanderthals”, *Gibraltar during the Quaternary, AEQUA Monografías*, Sevilla, 1994, pp. 57-69..
- STRINGER, Chris y GAMBLE, Clive. *In Search of the Neanderthals. Solving the Puzzle of Human Origins*. Londres, Thames and Hudson, 1993.
- VALLESPÍ, Enrique. “El Paleolítico Inferior y Medio en Andalucía”, *Homenaje a Luis Siret (1934-1984)*, Sevilla, Junta de Andalucía, 1986, pp. 59-66.
- VALLESPÍ, Enrique. “Paleolítico Medio indeterminado de aspecto postachelense, en el sur y centro de la Península Ibérica”, *Veleia 6*, Vitoria, 1989, pp. 7-20.
- VALLESPÍ, Enrique. “Las industrias achelenses de Andalucía: Ordenación y comentarios”, *Spal 1*, Sevilla, Universidad de Sevilla, 1992, pp. 61-78.
- VALLESPÍ, Enrique. “El Bajo Guadalquivir en el Paleolítico Inferior y Medio peninsular”. *Museo y Centro de Investigación de Altamira. Monografías 17*, Santander, 1994, pp. 13-16.
- VARGAS, Iraida. “Modo de vida: categoría de las mediaciones entre formación social y cultura”, *Boletín de Antropología Americana 12*, México, 1985, pp. 7-15.
- VARGAS, Iraida. “La formación económico social tribal”, *Boletín de Antropología Americana 15*, México, 1987, pp. 15-26.
- VARGAS, Iraida, *Arqueología, ciencia y sociedad. Ensayo sobre teoría arqueológica y la formación económico social tribal en Venezuela*, Caracas, Editorial Abre Brecha, 1990.