

II
ACTIVIDADES
SISTEMÁTICAS
Y PUNTUALES

ANUARIO ARQUEOLÓGICO
DE ANDALUCÍA/1997

ANUARIO ARQUEOLÓGICO DE ANDALUCÍA 97. II
ABREVIATURA AAA'97. II

Edita: Junta de Andalucía. Consejería de Cultura

Coordinación de la edición:

Dirección General de Bienes Culturales

Servicio de Investigación y Difusión del P.H.

C/ Levías, 17 Sevilla

Telf. 955036600 Fax: 955036621

Impresión: Egondi Artes Gráficas, S.A.

© de la edición: Junta de Andalucía. Consejería de Cultura. E.P.G.

ISBN: 84-8266-212-0 (Obra Completa)

ISBN: 84-8266-210-4 (Tomo II)

Depósito Legal: SE-345-2001-II

SEGUNDA CAMPAÑA DE EXCAVACIÓN ARQUEOLÓGICA SISTEMÁTICA EN EL YACIMIENTO DE CABEZO JURÉ (ALOSNO, HUELVA).

FRANCISCO NOCETE CALVO
RAFAEL LIZCANO PRESTEL
JOSÉ ANTONIO LINARES CATELA
PAULA ESCALERA GÓMEZ
ANTONIO ORIHUELA PARRALES
JOSÉ MANUEL PÉREZ GARCÍA
MOISÉS RODRÍGUEZ BAYONA
NICOLÁS GARRIDO PÉREZ
NURIA AQUINO RUIZ
JUAN MANUEL ALCÁZAR BAYA
ESTHER ALEX TUR

Resumen: La segunda campaña de excavación en el sitio metalúrgico del III Milenio A.N.E. de Cabezo Juré (Alosno, Huelva) ha completado el registro microespacial. Su principal aportación se halla tanto en el incremento de nuestro conocimiento sobre la diacronía ocupacional, como en el de las áreas de actividad y, en especial, sobre las asociadas a la producción metalúrgica. Se ha obtenido una nueva serie de datos artefactuales sobre la primera y la última ocupación y, a tenor de ello, la secuencia arqueológica muestra cuatro fases cronológicas. Estas evidencias empíricas y los análisis de las áreas de actividad, permiten abordar, ahora, la exploración de las prácticas sociales en Cabezo Juré.

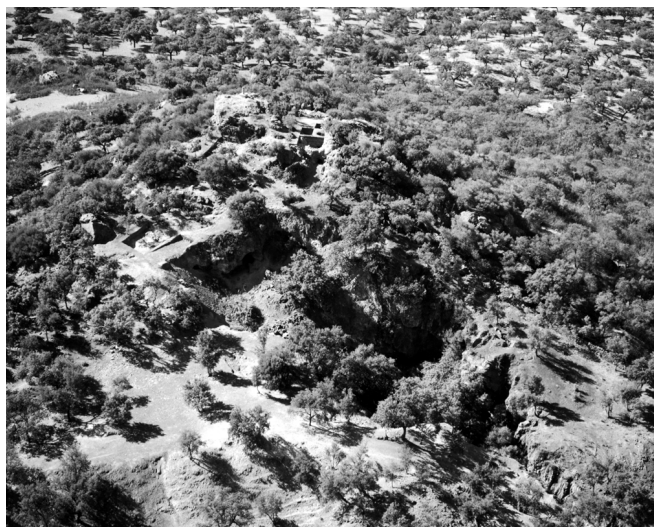
Abstract: The second field season at the metallurgical site of III Millennium B.C. in C. Juré (Alosno, Huelva) completed the microspatial excavation. The most relevant findings, on the one hand, have increased our knowledge about the occupational diachrony, on the other hand have increased our knowledge about the activity areas and, particularly, about the metallurgical areas of production. A new body of artefactual data has been obtained of the pristine and last settlement and, according to the available data, the archaeological sequence at Cabezo Juré defines four chronological phases. This empirical evidence and the analysis of activity areas will undertake now the social practices in Cabezo Juré.

Tras la elección de Cabezo Juré (Alosno, Huelva) como laboratorio de evaluación empírica de uno de los tres tipos de asentamiento minero inferidos desde el análisis territorial, y para explorar la minería y metalurgia del cobre durante el Tercer Milenio A.N.E., la segunda campaña de excavación arqueológica sistemática del yacimiento fue diseñada para responder, específicamente, a las preguntas derivadas de la primera intervención¹ y a los problemas de conocimiento generados tras el análisis del registro arqueológico que condicionó la ejecución de un eje estratigráfico pues, a pesar de las limitaciones espaciales del registro, estas revelaban la existencia de profundas disimetrías espaciales articuladas sobre una recurrente división espacial del trabajo.

De hecho, concluimos nuestro primer trabajo con la necesidad de generar una segunda intervención que nos permitiese:

- *“Determinar si las disimetrías espaciales de carácter diacrónico y sincrónico inferidas tras la primera campaña de excavación sistemática son generales y el alcance que verdaderamente poseen”*².
- *“Evaluar si esas disimetrías, que articulan una división espacial y técnica del trabajo, determinan disimetrías sociales”*³.

Y, para ello, se propusieron unas intervenciones específicas:



LÁM. 1. Fotografía aérea de las áreas excavadas en Cabezo Juré durante la Segunda Campaña.

“Ello nos obliga a generar una información extensiva de las plataformas de la ladera Norte para confirmar y cualificar las reordenaciones espaciales en su diacronía, determinar las unidades de consumo y el alcance de la organización técnica y social de la producción implementaria (textil, manufacturas talladas, en hueso, etc.). Ello nos obliga a generar una información extensiva del espacio fortificado de la cumbre de C. Juré para determinar si la disimetría espacial y jerárquica que este espacio define se vincula a un uso colectivo o restringido dentro de la comunidad.

*Pero al mismo tiempo, y dado que perseguimos evaluar problemas de índole social, ello nos obliga a contrastar el registro del asentamiento con los dos únicos túmulos que definen su necrópolis, donde los niveles disimétricos inferidos encontrarán un nuevo umbral de evaluación empírica, en la medida que no todos los miembros de la comunidad pudieron tener un acceso a ellos.”*⁴

Sin embargo, los límites de la asignación presupuestaria⁵ sólo permitieron garantizar la actuación dentro del asentamiento, por lo que la intervención se ciñó, exclusivamente, a proveer de unas unidades de evaluación empírica suficientes en la Ladera Norte y en la Cumbre de Cabezo Juré, donde los registros previos identificaban la oposición más marcada en la división espacial del trabajo (Lámina 1). Para asegurar su conservación, y tras los trabajos de excavación, todas las áreas afectadas fueron nuevamente cubiertas.

Respecto al primer caso (Ladera Norte), el eje secuencial de la Primera Campaña señalaba que los depósitos arqueológicos menos alterados y con más posibilidades de ser recuperados en unas coordenadas espaciales más próximas a su deposición, se hallaban en la



LÁM. II. Fotografía (desde el Oeste) de la superposición del sistema constructivo de los muros perimetrales de la Cumbre de Cabezo Juré (Fases 1, 2, 3 y 4).



LÁM. III. Fotografía (desde el Este) de la superposición del sistema constructivo de los muros perimetrales de la Cumbre de Cabezo Juré (Fases 1, 2, 3 y 4).

terrazza inferior, coincidiendo con el ámbito espacial donde se realizaron los cortes números 3 y 4 de la Campaña de 1995 y en el límite septentrional del asentamiento. Allí, las alteraciones posdeposicionales generadas por la explotación minera de principios del Siglo XX (de nuestra Era), acotaban un marco espacial restringido no alterado de unos 50 metros cuadrados. Así pues, definimos un área de excavación de 36 metros cuadrados (corte 6) dejando un testigo de 50 centímetros de ancho respecto a los antiguos cortes 3 y 4. Estos tres cortes nos permiten ahora disponer de un total de 54 metros cuadrados de información extensiva que, a tenor de los límites posdeposicionales de la minería moderna, reflejan más del 50% del área aún no alterada de la Ladera Norte y que, a tenor del tamaño original del asentamiento, podría suponer una décima parte de la superficie real de la ocupación originaria en esta terraza.

El segundo caso (Cumbre) había sido puntualmente documentado con el eje secuencial de la Campaña de 1995, ya que únicamente el extremo norte del corte número 2 respondía sobre este espacio. Los depósitos arqueológicos de este sector del asentamiento se hallaban perfectamente delimitados, formando una cubeta sedimentaria jalonada por dos grandes y longitudinales (Norte-Sur) afloramientos rocosos cerrados en sus extremos por sólidos y complejos sistemas de construcción (Láminas II y III). A pesar de que la erosión ha destruido las posibles edificaciones ubicadas sobre las cotas más altas, esta morfología geológica favoreció la conservación del relleno arqueológico y sólo unos puntuales respiraderos de las galerías de la mina contemporánea parecían afectar a la cumbre del

asentamiento. Ello condicionó el diseño y distribución de las áreas de excavación para salvar los pozos y respiraderos, siendo necesario realizar tres cortes iniciales (7, 8 y 9) para documentar un espacio de 31 metros cuadrados. Tras eliminar sus testigos, y uniéndolos a la documentación proporcionada por el corte 2 de la campaña anterior permiten, ahora, disponer de una superficie de 54 metros cuadrados que, en este caso, supone el 80% de la superficie arqueológica de la Cumbre de Cabezo Juré.

Ambas áreas de excavación nos ofrecen la posibilidad de contar con volúmenes espaciales de tamaño homogéneo, facilitando tanto su interpretación individual como comparada.

En esta misma campaña, y junto a la Cumbre, en la Ladera Sur, procedimos a eliminar el testigo de la Campaña de 1995 situado entre los corte 2 y 5. Ello nos ofreció la posibilidad de disponer de una superficie total de 42 metros cuadrados desde los que no sólo podemos explorar el espacio donde se ubicaron recurrentemente los hornos metalúrgicos sino, además, disponer y añadir un tercer nivel espacial de comparación respecto a los anteriormente señalados de la Cumbre y Ladera Norte.

El resultado de esta exploración nos permite asegurar que las disimetrías espaciales inferidas durante la primera campaña eran correctas y recurrentes, no estando determinadas por el azar de un registro limitado por las dimensiones de las superficies de excavación, confirmando los distintos niveles de división técnica del trabajo que en aquél momento inferimos⁶. Por otro lado, nos ofrece la posibilidad de articular una lectura social más completa al introducir una nueva

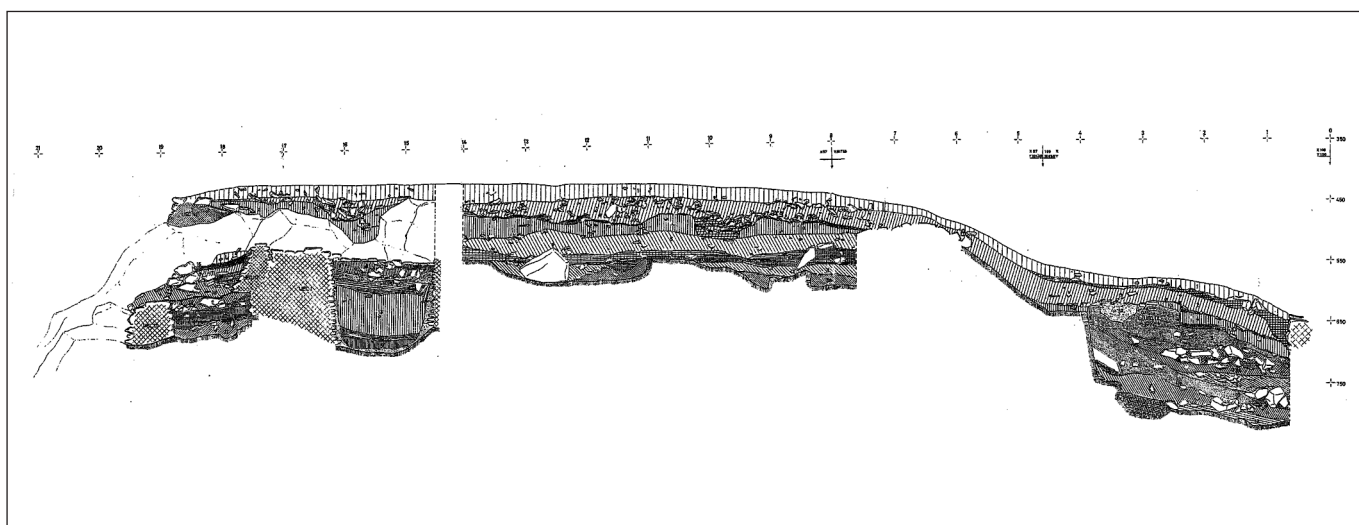


FIG. 1. Dibujo de la secuencia estratigráfica de la Cumbre y Ladera Sur (cortes 7, 8, 9, 2 y 5) de Cabezo Juré.

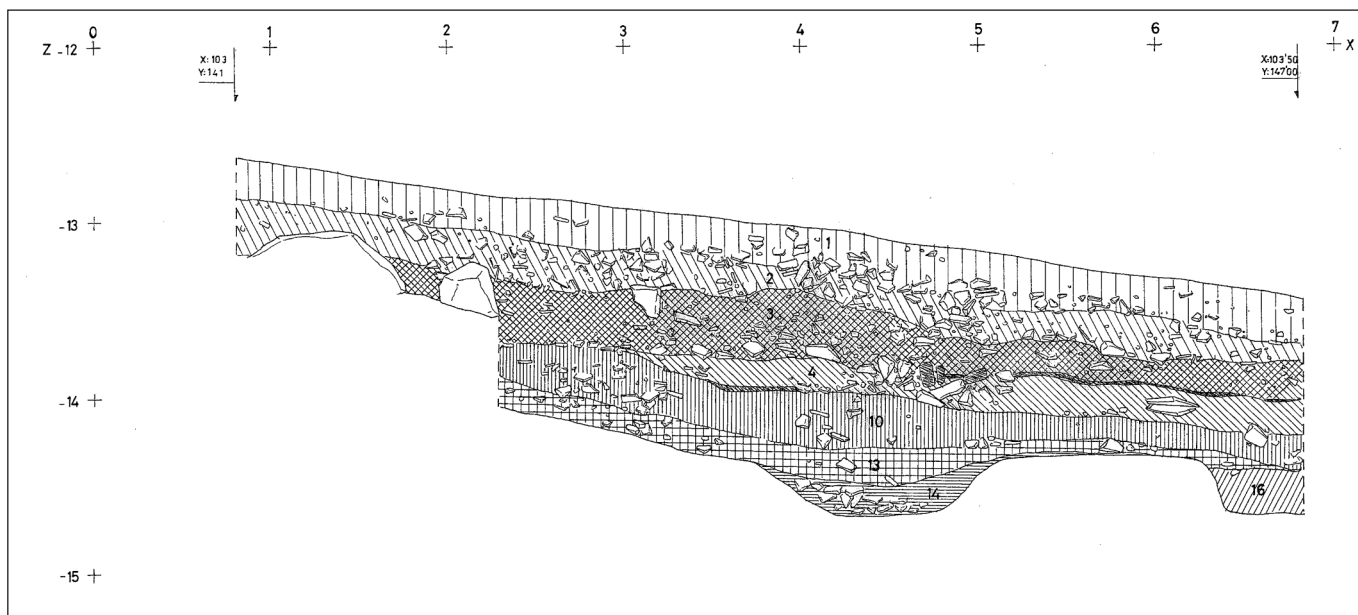


FIG. 2. Dibujo de la secuencia estratigráfica del nivel inferior de la Ladera Norte (corte 6) de Cabezo Juré

variable: su desarrollo temporal, ya que gracias a esta nueva intervención hemos podido registrar una secuencia previa, y otra posterior, al desarrollo diacrónico registrado durante la primera campaña. Ello completa, así, el perfil temporal de la historia de la comunidad que ocupó el Cabezo Juré durante el Tercer Milenio A.N.E..

La evaluación secuencial de las unidades sedimentarias (Figuras 1 y 2), sus evidencias materiales, así como una nueva correlación de dataciones radiocarbónicas⁷, nos permite establecer una secuencia de cuatro fases para este asentamiento (Cabezo Juré 1, 2, 3 y 4).

Cabezo Juré 1 (Cal. 2873 ± 120 A.N.E.)

La Fase 1 representa la primera ocupación del Cabezo Juré. Esta se desarrolló tanto en su Cumbre como en la zona más alta de su Ladera Sur y en el sector más bajo de la Ladera Norte.

Si ya desde su inicio todas las áreas ocupadas están implicadas en una intervención metalúrgica, estas se organizaron espacialmente de una forma diferenciada, concentrándose en la Ladera Sur.

En esta ocupación inicial, la adecuación a la morfología del afloramiento rocoso parece condicionar el hábitat. En el sector ocupado de la Ladera Norte se materializa un hábitat ordenado sobre las oquedades naturales, con la única inclusión de alzados de materia orgánica, formando un irregular y orgánico entramado de cabañas

(Lámina VII). Frente a ello, en la Cumbre, la construcción y trazado de sucesivos muros de piedra conforman un singular recinto defensivo con varios anillos en torno a un gran contenedor (aljibe/cisterna/silo) construido mediante el revestimiento doble de una cubeta rocosa (Láminas IV y V). Primero con una construcción de mampostería muy regular (Lámina VI) y posteriormente con un revoco muy compacto de arcilla para garantizar su impermeabilización (Lámina VI). Su cubierta se realizó en adobe, culminando con una abertura superior de morfología circular que se cerraba con madera, según demuestran los restos orgánicos que registramos en su fondo. A la espera de culminar los análisis sobre las alteraciones del revoco, no podemos descartar un uso múltiple (aljibe/silo). De estar asociado al almacenaje de agua, el gran tamaño (>10 m³ de capacidad) de esta estructura, su ubicación en la cumbre del Cabezo, la morfología de su cubierta y el régimen pluviométrico (+/- 600 mm³ por metro cuadrado)⁸, el aljibe, difícilmente podría abastecerse, exclusivamente, con agua de lluvia, a no ser mediante un complejo sistema de vertidos de aguas derivadas de las cubiertas de las construcciones⁹.

Por último, junto a la Cumbre, pero en la Ladera Sur, separado de la zona de hábitat tras un fuerte desnivel, y nuevamente adaptado a las oquedades, se articula un espacio ordenado en torno a la distribución de varios hornos metalúrgicos, aprovechando la



LÁM. IV. Fotografía (desde el Oeste) de los cortes 7 y 8 (Cumbre) de Cabezo Juré. Estructura de almacenaje (aljibe/silo) (Fase 1).



LÁM. V. Fotografía del corte 7 (Cumbre) de Cabezo Juré. Estructura de almacenaje (aljibe/silo) (Fase 1).



LÁM. VI. Fotografía del perfil Este del corte 7 (Cumbre) de Cabezo Juré. Detalle del revoco de la estructura de almacenaje (aljibe/silo) (Fase 1).



LÁM. VII. Fotografía del corte 6 (Ladera Norte) de Cabezo Juré. Detalle de fondos de cabaña (Fase 1).



LÁM. VIII. Fotografía del corte 5 (Ladera Sur/Cumbre) de Cabezo Juré. Detalle de la estratigrafía de superposición de hornos asociados a la metalurgia del cobre (Fases 1, 2 y 3).

dirección de los vientos dominantes (SW) y con una larga continuidad temporal que afecta al desarrollo de las posteriores Fases 2 y 3 (Láminas VIII y IX).

La entidad y finalidad de las construcciones de la cumbre de Cabezo Juré (fortificación y almacenaje) y la abundante presencia de almejas procedentes de la costa, que reflejan periodos de captura pluriestacionales, así como una abundante fauna doméstica que garantizó el abastecimiento cárnico para esta población, revelan que



LÁM. IX. Fotografía del corte 5 (Ladera sur/Cumbre) de Cabezo Juré. Detalle del horno n° 3 (Fase 3).

nos encontramos ante un asentamiento minero y metalúrgico estable, y en ningún caso estacional, implicado en la explotación sistemática de varias fuentes de suministro de minerales de cobre¹⁰ y cuyas actividades metalúrgicas iniciaron un proceso de deforestación sistemático del entorno¹¹.

Cabezo Juré 2 (Cal. 2600 ± 35 / 2475 ± 100 A.N.E.)

Mientras en la Ladera Sur continúa la superposición de estructuras de combustión asociadas a la metalurgia, en la Cumbre, la gran estructura de almacenaje (aljibe/silo) ha dejado de funcionar (cal. 2600 ± 35 A.N.E.) como tal. Paralelamente, el espacio de hábitat, que continúa adaptado a la morfología de los roquedales, comienza a ordenarse con la construcción de suelos muy compactos de arcilla, y los alzados de materia orgánica darán paso a tapias y adobes. Por su parte, las cabañas de la Ladera Norte presentan trazados más regulares, construidos por alineaciones de postes. Pero, sin duda, el mayor cambio espacial de esta ladera consiste en un importante aumento de la superficie habitada y, posiblemente, de la población. Ello podemos constatarlo en la mayor proximidad de las cabañas en su sector más septentrional y, sobre todo, en el inicio de la ocupación de las terrazas intermedias de la Ladera Norte (corte 1).

Cabezo Juré 3 (Cal. 2340 ± 100 / 2324 ± 100 / 2294 ± 100 / 2274 ± 100 A.N.E.)

La tercera fase de Cabezo Juré representa el momento de mayor extensión del asentamiento y, a la par, de sus mayores transformaciones.

La ocupación se desarrolló, de forma ininterrumpida a lo largo de toda la Ladera Norte. En ella, las cabañas aumentan de tamaño, adoptan una forma longitudinal en las terrazas del cerro y se construyen con zócalos de piedra y alzado de tapial. En su interior se desarrollan espacios polifuncionales en torno a un hogar central con soportes de mampostería para ordenar algunas áreas de actividad. Pero, paralelamente, un importante volumen de actividad se desarrollará fuera del recinto construido, especialmente el asociado a la actividad metalúrgica, que comienza a trasladarse de la cumbre a esta ladera.

En la cumbre se materializa la mayor transformación funcional, expresión de una marcada división espacial de las áreas de actividad. Frente al carácter polifuncional de las cabañas de la Ladera Norte, en la Cumbre se crea un gran espacio longitudinal compartimentado en tres sectores. En su extremo septentrional se concentran todas las actividades domésticas entorno a un hogar central. Separado de este, y en el centro, se define un gran espacio delimitado por muros de mampostería y los grandes afloramientos rocosos, con un suelo uniforme de barro endurecido donde es recurrente la ausencia de restos arqueológicos, y donde se distribuyen espacios de manufacturación de puntas de flecha mediante la talla de una roca volcánica local. En su extremo meridional, y en un espacio al aire libre, la Ladera Sur, ya nivelada a una altura algo inferior que los espacios anteriores, concentra las actividades metalúrgicas en una continuidad recurrente con los registros de las fases precedentes.

Durante esta fase, la actividad minera y metalúrgica adquiere su mayor desarrollo, aumentando tanto los niveles de producción como los de su posterior distribución, lo que generó el mayor grado de deforestación del entorno. Tanto la eliminación de la cobertura arbórea, como la mayor implicación poblacional en las actividades mineras y metalúrgicas, parecen haber condicionado un espectacular incremento de las actividades cinegéticas para garantizar el abastecimiento cárnico (más de un 30% del consumo).

Paralelamente, esta nueva situación también favoreció los niveles de distancia social, aumentando las disimetrías entre los ocupantes de

la Cumbre respecto a los de la Ladera Norte, ya que los primeros se desvinculan de una participación directa en los trabajos mineros y metalúrgicos y, sin embargo, se apropian, de forma exclusiva, de los principales medios que permiten el proceso productivo (caballo y hornos), mostrando su capacidad de disponer de la fuerza de trabajo del resto de la comunidad. Esta relación de producción, unida al uso exclusivo de los medios de destrucción (fortificaciones) y a la capacidad de imponer su hegemonía, les permitirá el control sobre la circulación de la producción metalúrgica que se refleja en el consumo restringido de almejas y productos de procedencia lejana.

Cabezo Juré 4 (Cal. 1920 ± 51 A.N.E.)

La última ocupación de Cabezo Juré marca un profundo cambio respecto a las anteriores. Su principal característica reside en una importante reducción en el tamaño del asentamiento que afecta tanto a su sector septentrional, con una reducción de más del 50% de la superficie ocupada (cortes 3,6,4), como a su sector intermedio (corte 1), donde no se ha documentado ocupación alguna. En la cumbre, la reducción de la superficie afecta de forma considerable al área anteriormente dedicada a las actividades metalúrgicas de la Ladera Sur, que desaparecerán.

Esta reducción de la superficie ocupada es la consecuencia de un receso en la producción metalúrgica que ejemplifica la interrupción en la llegada de productos lejanos y, en especial, de los alimentos procedentes de la costa (almejas). Ello explica el gran cambio en la estrategia subsistencial del asentamiento que inicia una tímida producción agrícola reflejada en la recuperación de la cubierta arbórea y la presencia, por primera vez en Cabezo Juré, de instrumentos agrícolas (hoces). Sin embargo, la reestructuración y readecuación de las estrategias económicas en ningún caso fueron exitosas e impidieron la reproducción de la comunidad obligando al abandono repentino del Cabezo Juré.

Notas

- 1 F. Nocete et al. "I Campaña de Excavación Arqueológica de Cabezo Juré (Alosno, Huelva)". Anuario Arqueológico de Andalucía 1994. II 1999, pp. 86-92. Y F. Nocete et al. "Estudio del material arqueológico de la Primera Campaña de Excavación de C. Juré (Alosno, Huelva). Proyecto Odiel". Anuario Arqueológico de Andalucía 1994. II, 1999, pp. 93-104.
- 2 F. Nocete et al. "Estudio del material arqueológico de la Primera Campaña de Excavación de C. Juré (Alosno, Huelva). Proyecto Odiel". Anuario Arqueológico de Andalucía 1994. II., 1999, pp. 103.
- 3 F. Nocete et al. "Estudio del material arqueológico de la Primera Campaña de Excavación de C. Juré (Alosno, Huelva). Proyecto Odiel". Anuario Arqueológico de Andalucía 1994. II, 1999, pp. 103.
- 4 F. Nocete et al. "Estudio del material arqueológico de la Primera Campaña de Excavación de C. Juré (Alosno, Huelva). Proyecto Odiel". Anuario Arqueológico de Andalucía 1994. II, 1999, pp. 103.
- 5 La asignación presupuestaria concedida a esta intervención (la última del Proyecto Odiel) tanto para la realización de la excavación arqueológica como para el estudio de materiales fue de 4.000.000 de pesetas.
- 6 F. Nocete et al. "I Campaña de Excavación Arqueológica de Cabezo Juré (Alosno, Huelva)". Anuario Arqueológico de Andalucía 1994. II 1999, pp. 86-92. Y F. Nocete et al. "Estudio del material arqueológico de la Primera Campaña de Excavación de C. Juré (Alosno, Huelva). Proyecto Odiel". Anuario Arqueológico de Andalucía 1994. II, 1999, pp. 93-104.
- 7 La nueva serie de dataciones de C. Juré se realizan bajo la dirección del Dr. Fernán Alonso en los laboratorios del C.S.I.C. de Madrid.
- 8 Tal y como se deriva de los resultados del estudio palinológico realizado por la Dra. V. Ruiz y cuyos resultados se expusieron en F. Nocete et al. "Estudio del material arqueológico de la Primera Campaña de Excavación de C. Juré (Alosno, Huelva). Proyecto Odiel". Anuario Arqueológico de Andalucía 1994. II, 1999, pp. 93-104.
- 9 Sobre la recurrencia de estos sistemas de almacenaje de agua y su relevancia en las relaciones sociales disimétricas en las sociedades prehistóricas véase Hernández M.S., Simón J.L. y López J.A. Agua y Poder. El Cerro de el Cuchillo (Almansa, Albacete). Servicio de Publicaciones de la Junta de comunidades Castilla-La Mancha. Albacete. 1994.
- 10 Así se desprende de los análisis de Isótopos de Pb.
- 11 Sobre el proceso de deforestación ver F. Nocete et al. "Estudio del material arqueológico de la Primera Campaña de Excavación de C. Juré (Alosno, Huelva). Proyecto Odiel". Anuario Arqueológico de Andalucía 1994. II, 1999, pp. 93-104.