

II  
ACTIVIDADES  
SISTEMÁTICAS  
Y PUNTUALES

ANUARIO ARQUEOLÓGICO  
DE ANDALUCÍA/1997

**ANUARIO ARQUEOLÓGICO DE ANDALUCÍA 97. II**  
**ABREVIATURA AAA'97. II**

Edita: Junta de Andalucía. Consejería de Cultura

Coordinación de la edición:

Dirección General de Bienes Culturales

Servicio de Investigación y Difusión del P.H.

C/ Levías, 17 Sevilla

Telf. 955036600 Fax: 955036621

Impresión: Egondi Artes Gráficas, S.A.

© de la edición: Junta de Andalucía. Consejería de Cultura. E.P.G.

ISBN: 84-8266-212-0 (Obra Completa)

ISBN: 84-8266-210-4 (Tomo II)

Depósito Legal: SE-345-2001-II

# ESTUDIO, CATALOGACIÓN Y DOCUMENTACIÓN GRÁFICA DE ARREOS DE CABALLO Y ARMAS DE ÉPOCA IBÉRICA, ASÍ COMO DE SUS REPRESENTACIONES ICONOGRÁFICAS, EN MUSEOS E INSTITUCIONES DE ANDALUCÍA (I). INFORME PRELIMINAR.

FERNANDO QUESADA SANZ  
J. RAMÓN CARRILLO DÍAZ-PINÉS

**Resumen:** En la actividad realizada, y dentro de un Proyecto de Investigación amplio, se han documentado y estudiado materiales (armas y arreos de caballo ibéricos, así como sus representaciones) procedentes de los siguientes Museos y colecciones andaluzas: Museo Arqueológico de Granada, Instituto Gómez Moreno de Granada, Museo Arqueológico de Jaén, Museo Monográfico de Cástulo en Linares (Jaén), Museo Arqueológico de Sevilla, Museo de Ecija, Museo Arqueológico de Cádiz, Museo Arqueológico de Córdoba, Museo de Bellas Artes de Córdoba. El trabajo se ha desarrollado en cuatro fases: documentación (dibujo arqueológico de las piezas relevantes, fotografía en B/N y diapositiva color); catalogación (dentro de una serie de Bases de Datos relacionales); análisis de problemas históricos y arqueológicos planteados por determinados materiales; y finalmente difusión de resultados, tanto para la comunidad científica como desde una perspectiva más divulgativa. Se presenta a continuación relación de materiales estudiados, estructura de las Bases de datos creadas, algunos de los problemas abordados en la investigación y relación de publicaciones, en formato tradicional y en la red informática Internet.

**Summary:** Within the wider framework of a series of Research Projects (focused on the role of weapons and horses in the Iberian Iron Age), we have documented materials (Iberian weapons and horse harness and representations of these objects) in the following Andalusian Museums and Collections: Archaeological Museum of Granada, Instituto Gómez Moreno in Granada, Archaeological Museum of Jaén, Museum of Castulo (Linares, Jaén), Museum of Ecija (Seville), Archaeological Museums of Seville, Cádiz and Córdoba, Museum of Fine Arts in Córdoba. Our research was divided into four phases: documentation (including detailed archaeological drawing and inking of relevant archaeological items, black&white and colour slide photography); cataloguing (using a series of relational Databases); archaeological and historical analysis of certain problems posed by certain objects; and publication of results, both in scholarly publications and in others intended for the interested layman. We present in this paper a brief list of studied materials, the structure of our Database system, a short summary of historical and archaeological problems posed by certain objects, and a list of published results, both in traditional format and in Web pages (<http://www.ffil.uam.es/equus>).

## ACTIVIDAD REALIZADA. OBJETIVOS Y LÍMITES.

La actividad arqueológica de referencia se incluye dentro de la modalidad 'Estudio y documentación gráfica de materiales arqueológicos', de acuerdo con el Reglamento de Actividades Arqueológicas para 1997, y fue aprobada con una subvención de 250.000 pts. Ha estado coordinada, según consta en la correspondiente Memoria de solicitud, con el Proyecto de Investigación, aprobado y financiado por la DGICYT, 'El caballo en la Cultura Ibérica: estudio arqueológico, social e histórico' (PB94/0189).

Con todo, la solicitud para esta actividad ampliaba el campo de actividad, incluyendo el estudio de armas y de la iconografía que incluyera representación de las mismas, de la Edad del Hierro. La razón es doble: por un lado, nuestra ya prolongada vinculación al estudio de las armas y formas de guerra en la Iberia prerromana (1) que nos invitaba a tratar de documentar posibles piezas nuevas conservadas en almacenes de Museos y colecciones, o a reestudiar otras ya conocidas pero que a nuestro juicio planteaban problemas; y, por otro, la previsión de que podíamos optimizar tiempo, desplazamientos y esfuerzos analizando conjuntamente ambas categorías de objetos, que a menudo aparecerían juntos. En efecto, y como era previsible, armas y elementos asociados con el caballo suelen ir juntos tanto en los ajuares funerarios como en las representaciones iconográficas, dado que ambas categorías de objetos pertenecen a un ámbito ideológico similar, no precisamente al de la guerra -aunque también eso es cierto-, sino en un sentido más amplio, al de los valores e ideales de las aristocracias y grupos dominantes que, no lo olvidemos, nos han legado buena parte de lo que sabemos sobre la Edad del Hierro, tanto en el Periodo orientalizable como en la Cultura Ibérica y, en menor medida, la Turdetana. En consecuencia, se consideró más operativo en esta actividad analizar estas dos categorías diferentes de materiales en Museos y Colecciones de la parte oriental de Andalucía, para en una segunda fase estudiar los de Andalucía Occidental, reduciendo los desplazamientos a la mitad.

Lógicamente, y dado el carácter limitado en tiempo y medios de la actuación propuesta por nosotros, no se pretendía una catalogación exhaustiva, sino que nos hemos centrado en la documentación detallada de algunos materiales que consideramos esenciales para nuestro trabajo, en el marco de los Proyectos de Investigación de más amplio alcance en que esta actividad arqueológica se integra. No se trata, pues, de documentar con el mismo nivel de detalle toda pieza que corresponda a las categorías antes citadas en cada uno de los Museos (aunque como se verá, en la práctica eso es lo que se ha hecho a fin de cuentas en casi todos ellos), toda vez que muchas son piezas ampliamente conocidas, sino sobre todo de documentar adecuadamente las que, a nuestro juicio, requerían investigaciones más detalladas que las que se han hecho hasta ahora, las que a nuestro modo de ver plantean problemas de interpretación de un tipo u otro, y, por supuesto, las piezas inéditas o muy poco conocidas que en alguna ocasión duermen en los almacenes de Museos y colecciones.

## MUSEOS Y COLECCIONES ESTUDIADOS (VER APÉNDICE).

En todo caso, y aunque en efecto se preveía para 1997-98 una actuación centrada en Andalucía Oriental (Jaén, Granada, Almería, Málaga), postponiendo para una ulterior actuación un trabajo similar en Andalucía occidental, hubimos de elegir una aproximación más flexible por razones prácticas centradas en la urgencia particular de algunas investigaciones concretas (*vid. infra*), en el aprovechamiento de desplazamientos por otras razones académicas y, sobre todo, en la accesibilidad limitada o imposible de las coleccio-

nes de ciertos Museos (Almería, Málaga). En consecuencia, junto a los fondos de los Museos Arqueológicos de Jaén, Monográfico de Cástulo en Linares (Jaén), Museo Arqueológico de Granada e Instituto Gómez Moreno de Granada, se han estudiado también dentro de esta actividad materiales depositados en los Museos de Córdoba, Sevilla, Cádiz, y Municipal de Écija (2).

No es este *Anuario* lugar para realizar una catalogación detallada de todo lo estudiado, en cuanto que ocuparía un espacio excesivo y requeriría la reproducción de literalmente cientos de imágenes entre dibujos y fotografías, sino, sobre todo, de exponer brevemente el método empleado y de resumir algunas de las conclusiones obtenidas y ya expuestas a la discusión científica o en trance de ser publicadas. En todo caso, en Apéndice anejo, y a efectos de inventario, se relacionan por Museos los materiales que hemos estudiado en esta actividad.

**FASES DEL TRABAJO. FASE I: DOCUMENTACIÓN GRÁFICA.**

Nuestro estudio se ha realizado en cuatro fases.

En la primera, se ha realizado la documentación gráfica y estudio preliminar directo (mediante fotografía blanco y negro, diapositiva color y dibujo arqueológico cuando procede) de armas y arreos de caballo de época ibérica, así como de las imágenes de caballos y jinetes sobre diferentes tipos de soporte (escultura, exvotos, fibulas con escenas venatorias, pintura).

Los objetos de hierro de época ibérica (fundamentalmente armas y arreos de caballo) depositados en Museos andaluces proceden en buena parte de los casos de excavaciones de cierta antigüedad, y en la mayoría de las ocasiones no han sido adecuadamente restaurados, por lo que el proceso de degradación característico del hierro progresa de forma irreversible. La restauración de todos estos materia-

les es objetivo de difícil alcance, dado su número elevado, el mal estado de conservación que dificulta incluso una identificación correcta, y la existencia de otras prioridades.

Por otro lado, la mayoría de estos objetos han sido objeto de publicación y documentación gráfica sumaria, insuficiente o muy deficiente. Faltan buenos dibujos y fotos, y son inexistentes las radiografías publicadas, elemento muy útil para identificaciones estructurales y localización de decoración bajo la corrosión.

En consecuencia, hemos considerado imprescindible el estudio - o en su caso reestudio- directo de estos materiales antes de que su deterioro progresivo haga imposible la investigación. Nuestra especialización en estudios de armas antiguas nos permite a menudo realizar identificaciones sobre fragmentos muy oxidados y destruidos que han pasado ignorados en informes generales. Las fotografías y macrofotografías de detalles se han mostrado como herramientas muy útiles de trabajo.

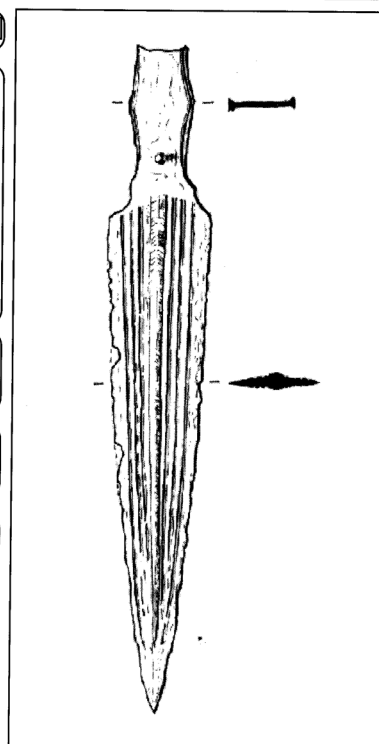
Por lo que se refiere a las representaciones iconográficas, se ha centrado la atención en la documentación gráfica de los detalles característicos de los atalajes de caballos, empuñaduras de armas, etc., empleando para ellos combinaciones de focos con luz rasante, que permiten apreciar detalles que normalmente no son visibles en fotografías generales que son las habitualmente empleadas en las publicaciones.

**FASE II: BANCO DE DATOS INFORMATIZADO.**

La documentación obtenida se ha integrado en un Banco de Datos integrado por diferentes Bases de Datos relacionales. De acuerdo con lo especificado en la Memoria de Solicitud, las fichas originalmente diseñadas sobre *software* Dbase III+, fueron rediseñadas y ampliadas

**FICHERO ARMAS**

YACIMIENTO	PROC. DESCONOCIDA	NUM.YACIM	s/n	REGIÓN	3	TUMBA	?	OBJETO	PUÑAL
MUSEO/INV.	MUS. PROV. GRANADA, n.inv. 8457	TIPO DE YACIMIENTO	OTRO	NUM.CAT.	6321				
DB	<input type="radio"/> S <input checked="" type="radio"/> N <input type="radio"/> ?	MELLA	<input type="radio"/> S <input checked="" type="radio"/> N <input type="radio"/> ?	PF	<input type="radio"/> S <input checked="" type="radio"/> N <input type="radio"/> ?	CS	<input type="radio"/> E <input type="radio"/> B <input checked="" type="radio"/> R <input type="radio"/> M <input type="radio"/> D		
LG. MÁX.		LG. H/P.C.	25	LG. CUBO		LG. ASTIL		LG. F. D.	
LIE		AN.MX.HJ.	4,8	AN.MN.HJ.		GR.MX.HJ.		GR.CUBO	
DIA.EMP.		DIA.ASTIL		DIA.CUBO		DIA.MÁX.		DIA.MÍN.	
ANG.AX.		AN.BAS		LG.FILETE		ALTURA		PESO	
INDICE 1		INDICE 2							
DIMENSIONES ESTIMADAS CUANDO LA PIEZA ESTÁ INCOMPLETA:									
LG.MÁX E	34	LG HJ E.		LG CUBO E.		LG ASTIL E.		LG FIL D E.	
LIE E		AN.MX.HJ E.		AN MN HJ E.		ANG AX E.			
TIPO	FRONTON EXENTO	SECCIÓN	Nervio central redondeado suave						
TIPO DEF	I A 1 Quesada	ACANALADUR	Estrías finas en toda la hoja						
METALES	<input type="checkbox"/> AE <input checked="" type="checkbox"/> FE <input type="checkbox"/> CU <input type="checkbox"/> ZN <input type="checkbox"/> AG <input type="checkbox"/> AU <input type="checkbox"/> ?								
DESCRIPCIÓN	Sin restos de damasquinados en plata u otro metal								
CRON YACIM	Sin datos				CRON CTXTO	Sin datos			
OBSERVACIONES	Falta el frontón exento								
BIBLIOGRAFÍA	SCHULE (1969: Lám. 85.1). QUESADA (1999:75, Fig. 3)								



© F. Quesada Sanz

FIG. 1.- Resultado de la salida impresa básica de una ficha del Banco de Datos 'armas', con un ejemplo del Museo de Granada.

considerablemente sobre un nuevo software, FileMaker Pro. V. 3.0 y luego 4.0, para aprovechar su capacidad de integración de campos gráficos y la relacionalidad del sistema, de modo que cada registro viene acompañado de su correspondiente documentación gráfica en pantalla, y puede ser asociado a una Base de Datos geográfica en la que cada yacimiento aparece como un punto sobre mapas detallados, que a su vez abren una serie de archivos que recogen la diferente información asociada a cada yacimiento (iconografía, objetos, etc.).

Dicho trabajo ha implicado la creación de las estructuras de Bases de Datos (una para armas, otra para arreos de caballo y otra para imágenes sobre diferentes soportes). Cada una de estas Bases de Datos tiene sus peculiaridades propias, adecuadas a las características de los materiales. Así por ejemplo la Base de Datos 'armas' recoge en una serie de campos numéricos las dimensiones reales y las estimadas de las piezas de manera muy completa (Figura 1), amén de los habituales datos de ubicación, conservación, tecnología, referencias bibliográficas, etc. Dicho Banco de Datos contiene opciones de estadística descriptiva predefinidas y toda una serie de funciones adicionales (3). Las piezas estudiadas en esta actividad han sido integradas en este banco de Datos, que ha sufrido algunas modificaciones posteriores al estudio.

El Banco de Datos 'arreos' presenta características diferentes, dentro de un formato e interface de usuario similar (Figura 2). Para facilitar el manejo completo del sistema de Bases de Datos, todas ellas tienen una apariencia homogénea, así como una independencia de los menús característicos del *software* empleado y del entorno *Windows*: todas se controlan mediante un sistema de botones común a todo el sistema, lo que facilita notablemente el aprendizaje y empleo, aunque hace mucho más compleja su creación.

La Base de Datos 'Imágenes' contiene datos e imágenes de varios centenares de imágenes de équidos de época ibérica, incluyendo

ahora las piezas conservados en los Museos andaluces que se han estudiado (Figura 3). Se pone en este caso mucho mayor énfasis en los campos descriptivos que en los numéricos. No olvidemos que no se trata de una ficha de catalogación museística, sino de una herramienta de investigación, por lo que se presta menos atención a las dimensiones (se listan sólo las básicas) y mucha más a las características iconográficas específicas.

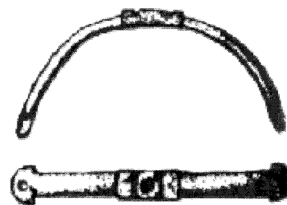
Lógicamente, la introducción de imágenes en estas Bases de Datos ha implicado un proceso largo de digitalización de imágenes y tratamiento infográfico de las mismas para adecuar su tamaño, ajustar niveles, contraste, eliminar fondos indeseados, etc. En casos concretos, se han realizado ensayos de reconstrucción (aplicación de decoraciones, reconstrucción de forma y acabados originales de las piezas, etc.) (4). En el caso de los dibujos, se procedió a un tinado previo de los dibujos originales, seguido en algunos casos de vectorización de las mismas. Se ha preferido emplear fotografía tradicional (diapositiva y B/N) porque en 1997 todavía las cámaras digitales disponibles no proporcionaban un nivel de calidad comparable al de la fotografía tradicional, por lo que se consideró más oportuno contar con fotografías y diapositivas tradicionales que luego se podían digitalizar con los niveles de calidad necesarios para distintas funciones (desde la baja resolución necesaria para una página web a la muy alta de una proyección pública o una publicación a color), mientras que el proceso inverso no era posible manteniendo los mismos niveles de calidad.

Dentro del proceso que describimos ha sido también necesario generar todo un sistema de pantallas, menús, distribuidores etc., creado dentro del Proyecto DGICYT citado al comienzo, pero al que se han incorporado los elementos estudiados en esta actividad. El conjunto es el sistema SGDE (*Sistema de Gestión Documental Equus*) (Figuras 4 y 5). La Base de Datos 'Armas' (Figura 1) se ha

## FICHERO ARREOS



YACIMIENTO	CERRO MACARENO	Nº. YAC.	185	PROV.	SEVILLA	OBJETO	ESPUELA
MUSEO/INV	MUS. SEVILLA ?	REGIÓN	17	TIPO DE YAC.	POBL.	SEP.	N.CAT 2080
DOBLADO	<input type="radio"/> S <input checked="" type="radio"/> N <input type="radio"/> ?	MELLADO	<input type="radio"/> S <input type="radio"/> N <input type="radio"/> ?	PERFORADO	<input type="radio"/> S <input type="radio"/> N <input type="radio"/> ?	CONSERV.	<input type="radio"/> E <input checked="" type="radio"/> B <input type="radio"/> R <input type="radio"/> M <input type="radio"/> D
LONG. MÁX.	6,7	LG. EMBOC.		LG. PZA. EMBOC.		LONG. CAMA	
PROF. CAMA		ANCH. MÁX.		DM. ANILLA EMBOC.		DM. ANILLA CAMA	
LONG. ACIC.		PROF. ESPU.	2,9	DIAM. MX. (FALERA)		ALTURA	
DIMENSIONES ESTIMADAS CUANDO LA PIEZA ESTÁ INCOMPLETA:							
LONG. MÁX. E.		LG. EMBOC. E.		LG. PZA. EMBOC. E.		LONG. CAMA E.	
PRF. CAMA E.		ANCH. MX. E.		PROF. ESPUELA E.		LONG. ACIC. E.	
TIPO	RIGIDO		SECCIÓN				
TIPO DEF							
METALES	<input checked="" type="checkbox"/> AE <input checked="" type="checkbox"/> FE <input type="checkbox"/> CU <input type="checkbox"/> ZN <input type="checkbox"/> AG <input type="checkbox"/> AU						
DESCRIPCIÓN	CUERPO AE, ACICATE PERDIDO PROBABLEMENTE FE						
CRON. YACIM.	s. VIII-I a.C.		CRON. CTXTO. Fin s. VI a.C. ?				
OBSERVAC.	NIVEL 18, c.500 a.C.						
BIBLIOGRAFÍA	PELLICER, ESCACENA, BENDALA (1983:101 Y FIG.56)						
No localizado en el M. Arqueológico de Sevilla							



© F. Quesada Sanz

FIG. 2.- Resultado de la salida impresa básica de una ficha del Banco de Datos 'arreos de caballo'.

**FICHERO IMÁGENES**



YACIMIENTO	COVATILLA (MARCHENA)	PROVINCIA	Sevilla	OBJ.	ESCULTURA PIEDRA
DEPÓSITO	Museo Prov. Sevilla, nº. inv. 1988/11	Nº YACIM.	1027	TIPO DE YAC.	INDT.
HALLAZGO	Cortijo 'La Covatilla' a 9 Km. de Marchena, en la carretera a Puebla de Cazalla. Empotrado en la pared de una casa				

D. G. Cabeza de caballo con cabezada.

D.E. Cabezal con placas circulares en forma de rosetas de nueve pétalos y botón central. Con testera, frontaler, montantes, ahogadero y muserola. Ausencia del bocado.

ACABADO Arenisca (según M.L. de la B.). Caliza (según T. Chapa). Buena labra.

ALT-LG.  ANCHO  FONDO

CONSV.  FRAGM.  DESTR.INT.  REUTIL.

CR. YAC.  CR. CTX.

OBS. Las orejas serían postizas pues se observan las perforaciones donde irían colocadas.

BIBL. DE LA BANDERA 1979-80:391-394, fig.1, lám.XV. FERRER Y MANCEBO 1991:135-136, fig. 16.2. CHAPA (1986:106)



CREDITO FOTO F. Quesada

© F. Quesada, R. Castelo

FIG. 3.- Resultado de la salida impresa básica de una ficha del Banco de Datos 'imágenes'.

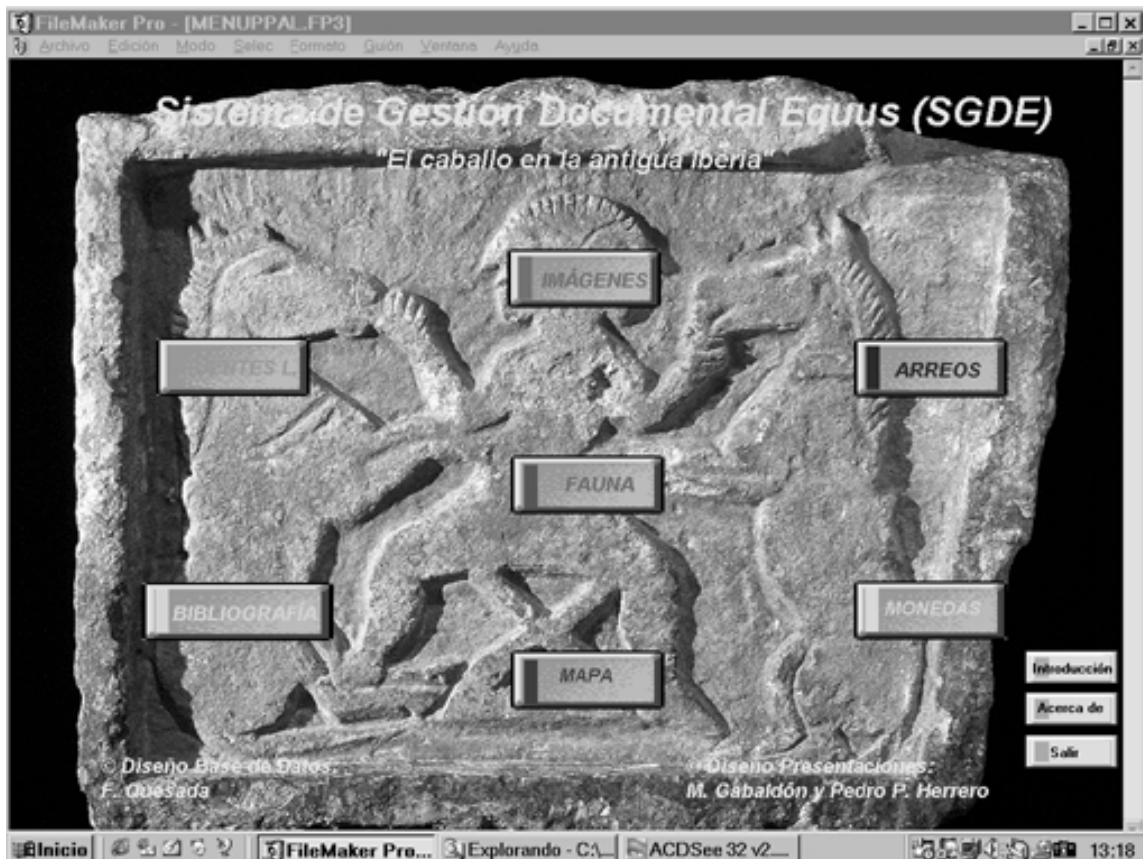


FIG. 4.- Pantalla principal de acceso a SGDE ('Sistema de Gestión documental Equus').



FIG. 5.- Pantalla 'Acercas de' SGDE, incluyendo el marco de Proyectos en los que el trabajo se desarrolla.

creado, en cambio, al hilo de la presente actividad, con una estructura compatible con la de *SGDE*, pero independiente de aquella. Está actualmente en fase de implementación.

### FASE III: ANÁLISIS. ALGUNOS RESULTADOS PARCIALES.

Como es obvio, un trabajo que por su propio planteamiento es básicamente de catalogación y documentación gráfica, tiene en esas facetas un fin en sí mismo, y su propia realización implica la satisfactoria resolución de los primeros objetivos planteados (Fase I). Sin embargo, y como se ha dicho repetidamente, el trabajo tenía una serie de finalidades muy concretas y específicas, más allá incluso de la creación de unas Bases de Datos a su vez integradas en un sistema mayor (Fase II). Estas finalidades se vienen resolviendo bajo la forma de trabajos específicos y concretos, destinados a contrastar hipótesis o solucionar problemas. A continuación, y de manera breve dadas las características de publicación en este anuario, abordaremos aquellos aspectos que vienen siendo investigados por nosotros, aunque algunos de ellos todavía no hayan sido objeto de publicación detallada. Todo ello sin perder de vista que nos encontramos ante piezas de un ingente *puzzle* que todavía tardará bastante en estar completo (a falta, entre otras cosas, de continuar con la documentación en los Museos y colecciones andaluzas todavía no estudiados), y que por tanto la aparente inconexión entre algunas cuestiones es sólo eso, apariencia.

Por lo que se refiere a los aspectos relacionados con el *caballo* en el mundo ibérico, y aparte de, como se ha dicho, proceder a la documentación gráfica imprescindible para un estudio iconográfico detallado, y para la creación del Banco de Datos 'Imágenes' (Figura 3), se han localizado algunas piezas menores inéditas

(relieves de caballos, exvotos de bronce con jinete, iconografía vascular) en los Museos de Granada, Instituto Gómez Moreno y Museo de Cástulo.

Uno de los trabajos completos ya realizado es la documentación, estudio y publicación (5) de un *lebes* cerámico conservado en el Museo de Cástulo con una importante y muy significativa escena en la que dos jinetes se afrontan a un motivo central en forma de gran flor de loto estilizada, motivo con paralelos previos mediterráneos en el mundo etrusco y también en la iconografía ibérica andaluza, como el relieve de 'Las Peñuelas' (Martos, Jaén) (6). La lectura concreta que podamos dar a los jinetes que flanquean la flor depende lógicamente de la atribución de aquella. Pero en todo caso, la aparición de dos jinetes tiene en el contexto de la Cultura Ibérica una importancia intrínseca, independientemente del resto del contenido de la escena. No cabe duda de que la presencia de los caballeros, en todo caso, dista de ser casual o intrascendente: no todos en una ciudad o poblado ibérico podían costearse un caballo; y estos vasos sin duda estaban al servicio de la ideología, la simbología y los ritos de una élite, aunque que los beneficios derivados del culto pudieran extenderse al conjunto de la población.

Es también significativo que los jinetes del vaso del Museo de Linares no lleven armas, como tampoco las portan los jinetes en piedra recientemente descubiertos en la necrópolis albacetense de Los Villares. No es el papel militar del caballo lo principal: es su carácter como símbolo de riqueza y prestigio social lo que adquiere más relevancia.

La flor cuyas emanaciones vivifican, y que huelen los caballos, puede bien ser pensada en el contexto del Más Allá, pero también como un símbolo eficaz y significativo en el mundo de los vivos, donde de la tierra surge una vida que empapa fecunda todas las manifestaciones de lo cotidiano. En este sentido, incluso el largo

tallo de la flor remitiría a un concepto de eclosión, fecundación y surgimiento que la flor de loto aislada no transmitiría con tanta eficacia.

En todo caso, no nos parece que en esta escena nos movamos en el ámbito del ritual -como sí parece ocurrir en muchos vasos de Liria-, sino más bien en el terreno de lo simbólico, como parece más frecuente en la iconografía ilicitana. La propia presencia de los complejos motivos fitomorfos bajo los caballos nos aleja de la realidad y nos introduce en la nebulosa de lo simbólico: lo vegetal no enmarca un paisaje, tampoco es pues necesario que tenga un referente botánico preciso. Quizá, pues, los caballeros de este vaso se presenten en su apoteosis, en su viaje al Más Allá, como héroes, aristócratas y jinetes, al tiempo que la flor de loto estilizada renueva con sus efluvios la vida; pero quizá, incluso más probablemente, el flujo de fecundación o vitalización que la planta (¿divinidad?, esto último no es imprescindible) dona a los humanos no se limite al mundo de ultratumba.

En otro orden de cosas, está también en avanzada fase de estudio el análisis de los atalajes de caballo presentes en las imágenes que se han estudiado en esta actividad, fundamentalmente las dos cabezas casi completas del conjunto de Porcuna, la cabeza de Marchena, los caballos de la Rambla (Museo de Córdoba) y Torres Cabrera (Museo de Bellas Artes de Córdoba), mientras que las cabezas de Ategua (Museo de Córdoba) y Estacar de Robarinas (Museo de Cástulo en Linares) carecen de atalaje. Esta tarea tiene especial importancia porque los arreos de caballo (fundamentalmente bocados y raramente cabezadas metálicas o faleras), no siempre son de fácil comprensión, bien porque caben varias reconstrucciones posibles (el caso paradigmático es el del bocado orientalizador de La Joya, conservado en el Museo de Huelva, no estudiado en esta parte de la Actividad realizada) (7), o porque hay elementos aparentemente redundantes. Estas imágenes detalladas con considerable *akribeia* permiten reconstrucciones más fiables, aunque debe recordarse que con las sólo piezas citadas antes no es posible efectuar diagnósticos precisos, y que es necesario acudir a más piezas de otros lugares. El estudio paradigmático sigue siendo, por supuesto, el de E. Cuadrado sobre los caballitos de El Cigarralejo en Murcia (8), pero precisamente por ser un conjunto muy concreto y realizado sobre piezas de muy pequeño tamaño es preciso comparar con materiales de otros puntos y periodos, y de escultura monumental que plantea menos problemas al escultor.

Uno de los rasgos más importantes de nuestro trabajo es la constatación definitiva de que en los Museos andaluces estudiados (y el panorama no va a cambiar, creemos, en los que queda por estudiar) prácticamente no se conservan arreos de caballo, salvo algún fragmento aislado de bocado, los de La Joya en Huelva, alguna espuela (9) y muy poco más.

Cierto es que los dos lotes mayores de bocados de caballo procedentes de necrópolis andaluzas se encuentran en el Museo Arqueológico Nacional (los de Almedinilla, Córdoba, puesto que aunque la mayoría de las armas están en Córdoba, los pocos bocados se conservan en el M.A.N. (10)) y en la Colección Duran Farrell de Barcelona (necrópolis de Baza (11)); mientras que no hemos podido localizar los de Galera (Granada). Pero con todo, estos bocados no suman una docena en toda Andalucía, y reflejan el hecho real de que incluso en las grandes necrópolis de la Alta Andalucía escasean los bocados de caballo mientras que abundan todos los otros elementos de la panoplia, lo que abunda en nuestra idea sobre la escasez de caballería y el alto rango de los caballos en la Cultura Ibérica (12).

La otra faceta de la Actividad arqueológica de referencia es la dedicada al estudio de armas de época ibérica. En este sentido, y además de las labores de fotografía, dibujo y catalogación en general, importantes en sí mismas, cabe indicar algunos trabajos ya realizados o en curso, que plantean o resuelven problemas. Veremos algunos de ellos.

En primer lugar, los datos recogidos nos permiten afirmar con bastante seguridad que tanto los puñales ibéricos de frontón como

los de antenas atrofiadas con pomo facetado, documentados en la iconografía y en piezas conservadas en Jaén, Córdoba y Granada, no son producciones meseteñas, ni siquiera de la zona de Alcaer de Sal, como se ha venido creyendo, sino propias de la Alta Andalucía. La recopilación efectuada, y parcialmente publicada ya (13) lleva claramente a esta conclusión. Teniendo en cuenta que estas piezas son más símbolos de prestigio que armas (en especial los tipos con antenas atrofiadas, en los que la forma de la hoja llega a ser casi inútil para la lucha), y que ya los encontramos representados en Porcuna, estas producciones refuerzan ya desde el s. V la idea de una primacía temporal, y también tipológica, de la zona de la Alta Andalucía sobre el interior peninsular (14).

El trabajo sobre materiales ha permitido además plantear la hipótesis de que una peculiaridad de la empuñadura de algunas falcatas (una guarda basal calada y rematada en una especie de bellota (15) se encuentra también en armas de frontón como un casi desconocido puñal de frontón de **La Guardia** (Museo de Jaén). Creemos haber probado que este modelo de guarda reproduce una palmeta de modelo griego, documentada en espadas griegas de en torno al s. IV o algo antes, y que por tanto esta peculiaridad tipológica armamentística es una prueba más de influencias griegas reinterpretadas 'ibérico modo' por artesanos que no siempre entendían el modelo originario (16).

Cuestión distinta es el estudio y publicación preliminar de un puñal conservado en el Museo de Cádiz, aunque en realidad procede de **Aroche** (Huelva). Donado al Museo de Cádiz en 1908 por Pelayo Quintero, se trata de un tipo romano altoimperial con pomo lunulado, derivado de prototipos celtibéricos, como indican la hoja pistiliforme, el nervio central anguloso y el disco central en el puño. Su importancia radica en que el tipo se había documentado hasta ahora sólo en las regiones septentrionales de la Península, como Julióbriga (17).

En otro orden de cosas, también reviste interés el estudio del conjunto de armas hallado por R. Corzo en la **necrópolis de El Hinojal** (Arcos de la Frontera, Cádiz), y nunca publicado salvo por una foto (18). El conjunto de espada recta de tipo en apariencia galo laténico, punta de lanza de ancha hoja y umbo bivalvo de hierro plantea ciertos problemas. Por un lado, hemos confirmado nuestra impresión de que, en efecto, las dos piezas de chapa de hierro corresponden a un umbo de escudo bivalvo de tipo claramente norpirenaico, y extremadamente raro en la península ibérica (sólo se conocen tres ejemplares más, uno conjunto de dos piezas inéditas de la necrópolis de El Cigarralejo en Murcia, otro conjunto inédito de la necrópolis de Pozo Moro, y una pieza suelta procedente de la necrópolis de Baria en Almería (esta última todavía no estudiada por nosotros directamente) (19). Sería lógico atribuir estos umbos a la llegada de tropas romanas (poco probable) o de auxiliares galos del ejército cartaginés a partir de fines del s. III a.C., si no fuera porque este tipo característico de umbo está datado en Francia siempre en la primera mitad del s. IV a.C. La cuestión, pues, dista de estar resuelta.

Más fácil de resolver es a nuestro juicio la cuestión del conjunto del Cerro de las Balas (Ecija, Sevilla) (20), en la que la espada de hoja recta de apariencia laténica es en realidad un *gladius hispaniensis* romano, esto es, la afamada espada romana republicana, derivada de la espada peninsular de hoja recta que a su vez es una fosilización peninsular del tipo de la Tène I (21). La asociación con un puñal dobleglobular y cerámica campaniense confirma una fecha avanzada para el conjunto, muy raro en el contexto arqueológico de la Andalucía Occidental.

El examen directo del conjunto de armas del **Cerro de la Mora** en Moraleda de Zafayona, originalmente publicadas por M. Pellicer como 'posthallstáticas' y 'meseteñas' (22) ha permitido confirmar nuestra opinión de que no se trata de piezas de factura 'céltica', 'celtibérica' o 'meseteña', como tampoco lo son las armas representadas en Porcuna o la mayoría de las halladas en el Estacar de Robarinas, contra la opinión de J.M. Blázquez y M.-P. García Gelabert (23). No es este lugar para repetir una argumentación detallada sobre todos



los datos disponibles (estas piezas y otras más de Fuente Tójar, etc.), por lo que remitimos a un trabajo más detallado y específico sobre la cuestión (24).

Una última cuestión sobre la que queremos hacer hincapié, de entre las suscitadas por el trabajo que comentamos, es la solución de un problema que hace tiempo nos preocupaba. Nos referimos a la peculiaridad de la empuñadura de una falcata publicada en 1934 por M.E. Cabré en un artículo básico (25). Se trata de la pieza conservada en el Museo de Granada con el num. inv. 1196, procedente de Tózar, y luego recogida por W. Schüle, posiblemente sin un examen personal (26). En la reconstrucción de M. E. Cabré teníamos una empuñadura en forma de cabeza de ave muy poco desarrollada, que sería según esta autora el origen del tipo. Sin embargo, sus rasgos eran a nuestro juicio lo suficientemente chocantes como para plantear un examen personal, que nos ha permitido confirmar que, efectivamente, nos hallamos ante una fractura de la empuñadura, que parece un pico de rapaz, cuando en realidad se trata de una falcata perfectamente normal que incluso podría pertenecer al tipo de 'cabeza de caballo'. La cuestión no es baladí por que afecta a la cuestión de la procedencia del tipo de la falcata, itálico a nuestro juicio y desde luego no griego (27).

#### FASE IV: DIFUSIÓN DE RESULTADOS DE LA ACTIVIDAD REALIZADA.

Una última y fundamental fase de nuestro trabajo consiste en la difusión, tanto a nivel científico como divulgativo, de los trabajos realizados. Aunque buena parte de los frutos de esta actividad todavía no están editados (fundamentalmente la publicación de SGDE (Sistema de Gestión Documental *Equus* en formato CD-ROM, que incluirá las Bases de Datos 'Arreos' e 'Imágenes' entre otras) o están en curso de realización (Banco de Datos 'Armas'), sí que es posible listar aquellos trabajos de detalle que amplían notablemente lo que se lleva dicho en páginas anteriores. Se incluyen sólo trabajos directamente relacionados con la Actividad andaluza de referencia, y no todos los asociados a otras ramas de nuestro proyecto de Investigación:

- GABALDÓN, M.; QUESADA, F. (1998) "¿Jinetes y caballos en el Más Allá Ibérico?". *Revista de Arqueología*, 201, Enero 1998, pp. 16-23. Estudia monográficamente una pieza del Museo de Cástulo en Linares.
- QUESADA, F. (1997) *El armamento ibérico*. Monographies Instrumentum 3, Montagnac. Publicado en 1998, incorpora novedades resultado del trabajo en los diversos Museos andaluces. Constituye el *corpus* de referencia.
- QUESADA, F. (1998) "Aristócratas a caballo y la existencia de una verdadera caballería en la cultura ibérica". *Actas del Congreso Internacional Los Iberos, príncipes de Occidente*. Barcelona, Marzo 1988. Barcelona, 1998, pp. 169-183. Incorpora imágenes obtenidas dentro del marco de la Actividad de referencia, así como conclusiones obtenidas a lo largo del trabajo sobre la escasez de bocados en ajuares funerarios.
- QUESADA, F. (1999) "Nuevos puñales ibéricos en Andalucía (I). Puñales de frontón". *Gladius* XIX, pp. 69-96. Estudia puñales andaluces, casi todos ellos estudiados, fotografiados o dibujados en el marco de la Actividad de referencia.
- QUESADA, F. (1999) "Porcuna, Cástulo y la cuestión del supuesto carácter meseteño, indoeuropeo o céltico de su panoplia: el 'armamento ibérico' como armamento ibérico". *II Congreso de Arqueología peninsular*, Vol. III. pp.425-434. Zamora. Incluye datos e imágenes obtenidos en el marco de la Actividad de referencia.
- QUESADA, F. (2000) "Puñal legionario". *La Aventura de la Historia*, Enero 2000, 15, pp. 100-101. Estudia y publica un arma estudiada en el marco de la Actividad de referencia.
- QUESADA, F.; GABALDÓN, M.; HERRERO, P.P.(1999) "Equus data management system (SGDE): a research tool for the study of

the horse in the Iberian Iron Age". *Computer Applications and Quantitative methods in Archaeology* 1997. Birmingham. BAR International Series, S750, Oxford, 1999. Incluye explicación de parte del Banco de Datos asociado a la Actividad de referencia. Posteriormente, y dentro de la constante actualización, se han añadido nuevos módulos.

- NÚÑEZ PARIENTE DE LEÓN, E.; QUESADA, F. (en prensa) "Armas de época tardoibérica en la necrópolis de El Cerro de las Balas (Ecija, Sevilla)". *Gladius*, XX, 2000.
- QUESADA, F. (En prep.) "Nuevos puñales ibéricos en Andalucía (I). Puñales de antenas atrofiadas". *Gladius* XXI. Publicación de un nuevo lote de materiales, muchos de ellos inéditos.
- QUESADA, F. et alii (en prep.) SGDE: *Sistema de gestión documental 'Equus' sobre el caballo en la Iberia prerromana*. CDROM. Madrid.

Por otro lado, ya estamos teniendo ocasión de observar como alguna de las fotografías tomadas por nosotros en nuestro trabajo de documentación está siendo cedida para ilustrar catálogos de exposiciones, con lo que, aparte de nuestro trabajo concreto, se están difundiendo fotografías en otros contextos, de lo que nos congratulamos (28).

A todo esto debemos añadir, en un tono más divulgativo, la creación de un conjunto de páginas *web* en Internet, que recogen fundamentalmente los trabajos en curso sobre el caballo en época ibérica, aunque en fases sucesivas irán incluyendo cuestiones referidas a ritos y armas en la Cultura Ibérica (Figura 6). A dicho conjunto de páginas se accede desde la dirección URL <http://www.ffil.uam.es/equus>, y en ella se recoge adecuadamente la contribución de la Actividad arqueológica aprobada y financiada por la Junta de Andalucía (Figura 7) (29).

#### APÉNDICE. RELACIÓN DE MATERIALES ESTUDIADOS.

Museo Provincial de Granada.

- *Relieves de équidos*. Procedentes de un probable santuario en la zona de Ilurco-Pinos Puente. Llegados al Museo en Diversas ocasiones. Fotografiados los números 1274, 1856, 235 (primer lote), los nos. 35, 33, 31, 30, 34, del catálogo de Rodríguez Oliva, así como otras tres piezas sin número de inventario.
- *Lote de armas de diversa procedencia*. Se trata de un variado conjunto de armas ibéricas en muy buen estado de conservación, procedentes de diversos puntos de la provincia de Granada, ingresados en el Museo en las primeras décadas del siglo. Incluye: *falcata* procedente de Tózar (n.inv. 1196, Quesada, 1997, n.cat. 1576); puñal de frontón de procedencia desconocida (Mus. Granada, n. Inv. 8457; Quesada, 1997, n.cat. 6321); lanzas de procedencia desconocida, nos. Inventario 1191, 1178 (Quesada, 1997); *soliferreum* doblado, procedente de Tozar-Moclín (n. Inv. 1198, Quesada, 1997:1584); falcata procedente al parecer de Tózar (n.inv. 1194; Quesada 1997 n.cat. 1577).
- Armas de la necrópolis granadina del *Mirador de Rolando*. Se han reestudiado en particular las siguientes piezas: Espada de frontón n.inv. 8463 (Quesada, 1997, n.cat. 1416); lanza con cubo decorado con damasquinado en plata, n.inv. 8478 (Quesada, 1997, n.cat. 1428); *soliferreum* doblado, n. Inv. 4555 (Quesada, 1997, n.cat. 1420); falcata con acanaladuras en excepcional estado de conservación, doblada. N. Inv. 8460 (Quesada, 1997, n.cat. 1405); falcata con remate de palmeta decorativo en la guarda basal. N. Inv. 8459 (Quesada, 1997:n.cat. 1409).
- Conjunto de armas de una sepultura de *Moraleda de Zafayona* (Granada), (nos. inventario 7137 y ss., Quesada, 1997, nos.cat. 1394 a 1400).
- Puñal inédito de antenas atrofiadas procedente del Cerro del Moro (Zagra) (n.inv. 13.621).

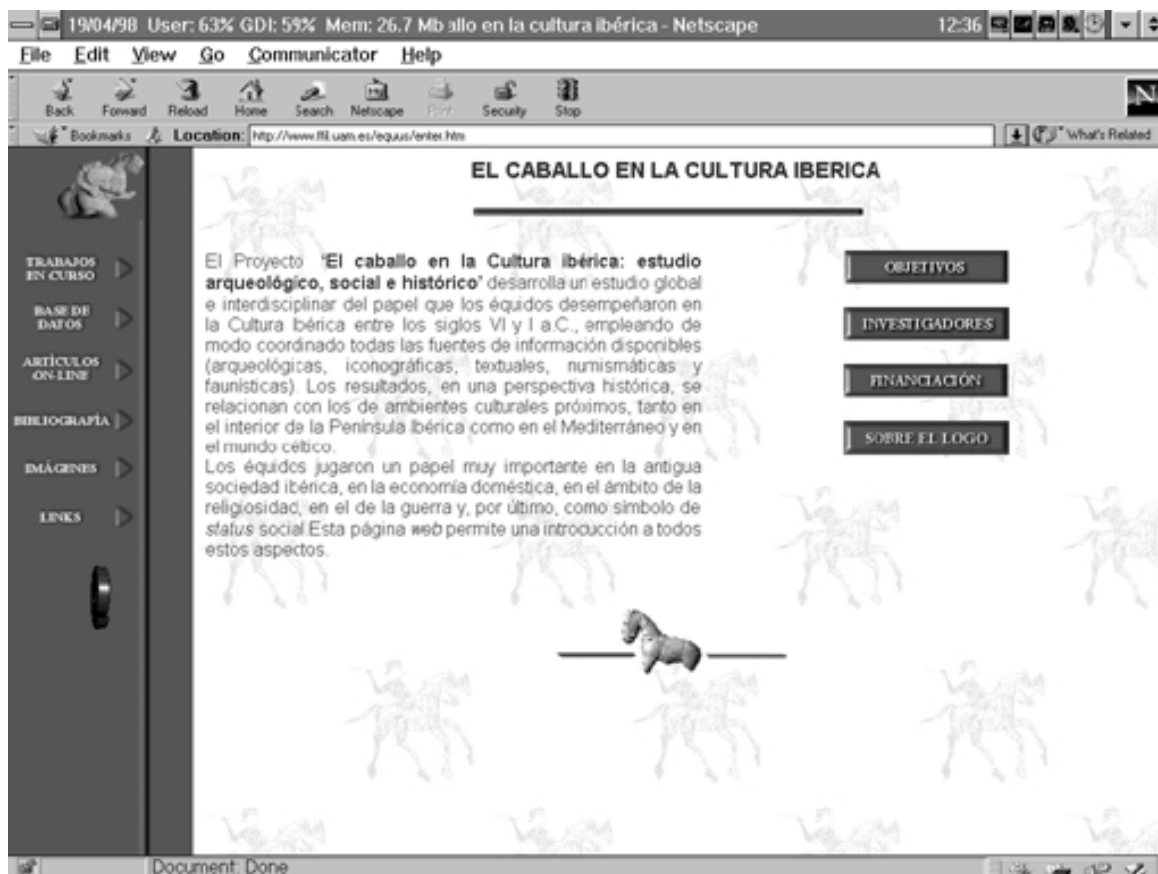


FIG. 6.- Introducción y menú distribuidor del conjunto de páginas web dedicado al caballo ibérico, en la dirección <http://www.fil.uam.es/equis>.

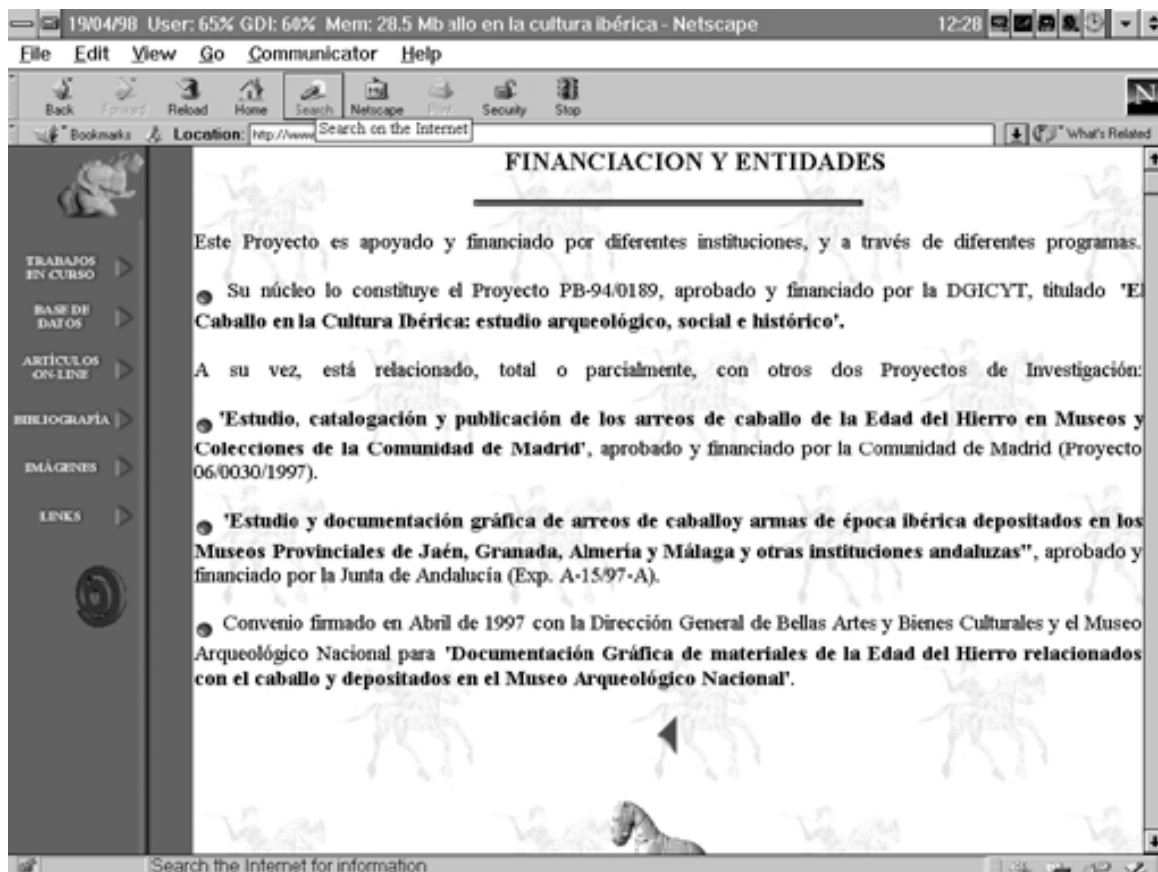


FIG. 7.- Volcado de la página de financiación y entidades de la página web.

- *Tres exvotos ibéricos* (uno de jinete, dos caballos sin jinete) procedentes quizá del Castellar de Santisteban (?). Adquiridos en 1970 a D. Joaquín Eguaras. Nos. Inv. 2257, 2258, 2259.

- *Coraza anatómica griega de bronce*. Fotografiada por anverso y reverso y en detalle, está en curso un reestudio de esta pieza originalmente publicada por Maluquer (1974).

Instituto Gómez Moreno de Granada (Fundación Rodríguez Acosta).

- *Falcata* n.inv. 202; *punta de lanza larga y regatón* n.inv. 203.

- *Lote de exvotos de jinetes sin jinete en bronce*. Procedentes del Collado de los Jardines (Jaén). De entre las 68 piezas que alberga la colección, tres pertenecen a esta categoría (nº 97)..

Museo Arqueológico Provincial de Jaén.

- *Conjunto escultórico de Porcuna*. Se ha procedido a la fotografía en diapositiva color y papel B/N de un conjunto de detalles de armas, así como de todos los elementos pertenecientes a équidos, tanto en las esculturas expuestas como de los fragmentos depositados en almacenes, con especial énfasis en la representación de atalajes y bocados de caballos.

- *Relieve de 'domador de caballos'* procedente de Mogón (Jaén).

- *Armas procedentes de la necrópolis de Castellones de Ceal*. Puesto que sabíamos que estaba pronta la publicación de los materiales antiguos de esta necrópolis (Chapa *et alii* 1998), sólo procedimos a documentar algunas piezas concretas, como una *manilla de escudo*, un *puñal de frontón*, un *frontón exento de bronce muy deteriorado*, *casco Montefortino aplastado* y sobre todo la *falcata* n. Inv. 859 (Quesada, 1997, n. cat. 6235), importante por conservar damasquinados en plata de buena calidad, aunque muy perdidos.

- *Puñal de frontón de la necrópolis de La Guardia*, Sepultura 4. (N. Inv. s/n) (Quesada, 1997, n. cat. 1837).

- *Fíbula de plata de Chiclana del Segura*, procedente de un tesoriello. Fotografías proporcionadas por el Museo de Jaén, no realizadas personalmente.

Museo Monográfico de Cástulo en Linares.

- *Fragmento escultórico de cabeza de caballo*. Necrópolis de Estacar de Robarinas, Sep. XIX del momento I.

- *Vaso cerámico* (nº reg. 2.500/13).

- *Placa de pizarra* procedente de Cástulo con representación de jinete de estilo helénico.

- *Armas de la necrópolis de Los Patos y del Estacar de Robarinas*. Se han fotografiado y reestudiado las siguientes piezas: *puñal de frontón con vaina* (Necr. De Los Patos, Sep. 14), (Mus. Cástulo, n.inv. 802, Quesada, 1997, n.cat. 1743); *puñal de frontón sin vaina* (Necr. De Los Patos, Sep. 15), (Mus. Cástulo, n.inv. 799, Quesada, 1997, n. cat.1745); *cubo de lanza con decoración damasquinada en plata*, procedente del Estacar de Robarinas.

- En cambio, no ha sido posible localizar en este Museo, donde en principio deberían estar depositadas, dos piezas de gran interés, pese al esfuerzo y amabilidad mostrados por su directora: un fragmento (empuñadura y arranque de la hoja) de una *espada de hierro* pero de tipología propia de la Edad del Bronce (tipo Ronda-Sa Idda); *cama de bocado orientalizante con prótomos de caballo*, procedente de Cástulo.

## Notas

(1) Fernando Quesada Sanz, *El armamento ibérico. Estudio tipológico, geográfico, funcional, social y simbólico de las armas en la Cultura Ibérica (siglos VI-I a.C.* Montagnac, Monographies Instrumentum 3, I-II, 1997.

(2) Queremos reconocer explícitamente la general amabilidad y excelente disposición de los directores y personal de los centros a que nos referimos, quienes han facilitado en la medida de lo humanamente posible nuestro trabajo: en particular, queremos recordar afectuosamente

Museo Provincial de Sevilla.

- *Soliferreum* ibérico de hierro, doblado, procedente al parecer del Prado de San Sebastián (Sevilla). N. Inv. 3763 (Quesada, 1997, nº. Cat. 2077); *punta de lanza* procedente de la Rinconada (Sevilla), cerca del Cerro Macareno. N. inv. 24705 (Quesada, 1997, nº. Cat. 2079). No hemos conseguido localizar en este Museo la espuela de Cerro Macareno publicada por Pellicer, Escacena y Bendala (1983:101 y Fig.56).

- *Imágenes de caballos o iconografía de armas: Cabeza de caballo*. N.Inv. 1988/11; *cipo púnico de Marchena* R.O.D. 1831; *Relieve de guerreros romanos de Estepa*. R.E.

- *Posible pasarriendas o bocado de caballo*, conocido como 'Bronce Carriazo'. R.O.D. 6902; *Posible pasarriendas o bocado de caballo*, procedente de Punta de Vaca (R.O.D. 8601).

- *Exvoto de jinete ibérico*, procedente del Collado de los Jardines (Jaén) (?). R.O.D. 9016.

Museo Municipal de Écija.

Se han estudiado y documentado los materiales de una sepultura peculiar, la número 13, de la necrópolis ibérica del Cerro de las Balas (Écija). Destaca una espada de hoja recta del tipo que consideramos prototipo del *gladius hispaniensis* romano, si es que no se trata ya de una espada de este tipo, junto con un puñal de empuñadura dobleglobular con elementos de vaina en chapa de bronce repujado y dos puntas de lanza.

Museo Provincial de Cádiz.

- *Puñal de hierro sin vaina*. Inédito. N. Inv. 5085; *punta de lanza* (n.inv. 12023) *umbo bivalvo de hierro* (12.022) y fragmento de espada de hoja recta del tipo *gladius hispaniensis* (s/n), procedentes de la necrópolis de El Hinojal (Arcos de la Frontera).

Museo Arqueológico Provincial de Córdoba.

En ocasiones anteriores a la proporcionada por este proyecto, hemos estudiado en detalle las armas de hierro procedentes de Almedinilla, que han dado lugar a diversas publicaciones (Quesada 1997 recoge los trabajos anteriores). Por ello, no fueron reestudiadas en esta ocasión. Con todo, sí se han vuelto a fotografiar detalles concretos de las siguientes piezas, que nos interesaban particularmente: -n.inv. 5039 (restos de manilla de escudo de gran tamaño); n.inv. 5041 (restos de umbo de escudo de tipo meseteño, muy raro en Andalucía); -n.inv. 1607 (empuñadura de puñal); n. inv. 1069 (puñal); n.inv. 1092 (punta de jabalina).

En cambio sí procedimos en esta ocasión a la documentación gráfica, y están en estudio, las siguientes piezas depositadas en el Museo, con iconografía de caballo: *Relieve de Almodóvar del Río*. N.Inv. 414; *Cabeza de caballo*. N.Inv. 29.819; *Escultura ecuestre*, D.41-1.

Museo de Bellas Artes de Córdoba.

- *Estatua de jinete*. N. Reg. A-114 Tamaño natural. Procedente del Palacio de Torres Cabrera (Córdoba).

- a D. Jose Luis Chicharro (Mus. Jaén), Dña. Concepción Choclán (Cástulo); D. Manuel Ramos Lizana (Granada), Dña. Cándida Garbarino (Cádiz); D. Francisco Godoy (Córdoba), D. Fernando Fernández (Sevilla), Dña. Esther Nuñez pariente de León (necrópolis del Cerro de las Balas), así como al personal del Instituto Gómez Moreno de Granada y del Ayuntamiento de Ecija (Sevilla).
- (3) Ver al respecto F. Quesada, M. Gabaldón; P.P. Herrero “Equus data management system (SGDE): a research tool for the study of the horse in the Iberian Iron Age”. *Computer Applications and Quantitative methods in Archaeology* 1997. Birmingham. BAR International Series, S750, Oxford, 1999.
  - (4) Empleando para ello *software* comercial específico.
  - (5) Maria del Mar Gabaldón, Fernando Quesada, “¿Jinetes y caballos en el Más Allá Ibérico?. *Revista de Arqueología*, 201, Enero 1998, pp. 16-23.
  - (6) Alejandro Recio Verganzones, “Relieve ibérico funerario con caballo de 'Las Peñuelas' (Martos)”. En J. Mangas y J. Alvar (eds.) *Homenaje a Jose M<sup>o</sup> Blázquez*, vol. II, pp.467-491. Madrid, 1994.
  - (7) Ver las posibilidades reproducidas en Juan Pedro Garrido, Elena M<sup>a</sup> Orta, *Excavaciones en la necrópolis de 'La Joya', Huelva. II. Excavaciones arqueológicas en España*, 96. Madrid 1978, p. 89, fig. 53.
  - (8) Emeterio Cuadrado Díaz *Excavaciones en el santuario ibérico del Cigarralejo (Mula, Murcia)* Informes y Memorias de la Comisaría General de Excavaciones Arqueológicas 21. Madrid, 1950.
  - (9) Y no nos ha sido posible localizar en el Museo de Sevilla una de las más significativas, de Cerro Macareno en Sevilla, aunque conservamos un dibujo aceptable en Manuel Pellicer, Jose Luis Escacena, Manuel Bendala *El Cerro Macareno*. Excavaciones Arqueológicas en España, 124. Madrid, 1983, p. 154, Fig. 56. Podemos apuntar que tipológicamente parece una espuela considerablemente posterior al final del s. VI a.C., fecha asignada por sus excavadores al nivel 18 de su excavación, en la que apareció.
  - (10) En curso de reestudio. Ver Wilhelm Schüle, *Die Meseta-Kulturen der Iberischen Halbinsel*, I-II. Berlin, 1969, Tafel 80.
  - (11) María José Conde, *Arte Ibérico. Colección arqueológica Durán/Vall-Llosera*. Barcelona, 1992.
  - (12) Fernando Quesada “Aristócratas a caballo y la existencia de una verdadera caballería en la cultura ibérica”. *Actas del Congreso Internacional Los Iberos, príncipes de Occidente*. Barcelona, 1998, pp. 169-183.
  - (13) Fernando Quesada “Nuevos puñales ibéricos en Andalucía (I). Puñales de frontón”. *Gladius* XIX, 1999, pp. 69-96. Fernando Quesada “Nuevos puñales ibéricos en Andalucía (II). Puñales de antenas atrofiadas”. *Gladius* XXI, 2001 (en prep.).
  - (14) Fernando Quesada “Porcuna, Cástulo y la cuestión del supuesto carácter meseteño, indoeuropeo o céltico de su panoplia: el ‘armamento ibérico’ como armamento ibérico”. *II Congreso de Arqueología peninsular*, Vol. III. pp. 425-434. Zamora, 1999.
  - (15) F. Quesada, *El armamento ibérico...* vol. I, p.103
  - (16) F. Quesada “Nuevos puñales ibéricos en Andalucía...”, p. 84 ss.
  - (17) Fernando Quesada “Puñal legionario”. *La Aventura de la Historia*, 15, Enero 2000 pp. 100-101.
  - (18) Ramón Corzo, “Necrópolis ibérica y visigoda de El Hinojal (Arcos)” *Catálogo de la exposición Bellas Artes 83*. Cádiz, 1983, p. 13.
  - (19) F. Quesada *El armamento ibérico...* vol. II, p. 540.
  - (20) Esther Núñez Pariente de León; Fernando Quesada (en prensa) “Armas de época tardoibérica en la necrópolis de El Cerro de las Balas (Écija, Sevilla)”, *Gladius*, XX, 2000.
  - (21) Fernando Quesada “¿Qué hay en un nombre?. La cuestión del Gladius Hispaniensis”. *Boletín de la Asociación Española de Amigos de la Arqueología*, 37, 1997, pp.41-58.
  - (22) Manuel Pellicer “Un enterramiento post-hallstático en Granada”. *VI Congreso Nacional de Arqueología*, Oviedo 1959. Zaragoza, 1061, pp. 154-157..
  - (23) María Paz García-Gelabert Pérez, Jose María Blázquez, *Cástulo, Jaén, España I. Excavaciones en la necrópolis ibérica del Estacar de Robarinas (s. IV a.C.)*. BAR Int. Series, 425, Oxford, 1988.
  - (24) F. Quesada, “Porcuna, Cástulo y la cuestión...” *passim*.
  - (25) María Encarnación Cabré de Morán “Dos tipos genéricos de falcata hispánica”. *Archivo Español de Arte y Arqueología*, 1934, pp. 207-224.
  - (26) W. Schüle, *Die Meseta Kulturen...* Taf. 84.1
  - (27) F. Quesada, *El armamento ibérico...* vol. I, pp. 126 ss.
  - (28) De acuerdo con las condiciones particulares indicadas por algunos de los Museos donde se han desarrollados nuestros trabajos. Paloma Cabrera, Carmen Sánchez, (eds.) *Los griegos en España. Tras las huellas de Heracles. Catálogo de la Exposición en el Museo Arqueológico Nacional*. Madrid, 2000, p. 358, n. Cat. 147. Por algún fallo de coordinación, sin embargo, no se recoge la autoría de la fotografía de la pieza (coraza anatómica griega del Museo de Granada) ni, lo que hubiera sido más deseable, el contexto de la actividad reglada en que fue realizada).
  - (29) Dicha página web supera los tres mil accesos, y ha sido publicitada convenientemente tanto en la prensa diaria (*Ciberpais*, suplemento de Informática de *El País*, Agosto 1999) como en revistas de divulgación específicas (*La Aventura de la Historia*, nº. 18, Abril 2000, p. 16).