

III
ACTIVIDADES
DE URGENCIA

ANUARIO ARQUEOLÓGICO
DE ANDALUCÍA/1997

ANUARIO ARQUEOLÓGICO DE ANDALUCÍA 97. III
ABREVIATURA AAA'97. III

Edita: Junta de Andalucía. Consejería de Cultura

Coordinación de la edición:

Dirección General de Bienes Culturales

Servicio de Investigación y Difusión del P.H.

C/ Levías, 17 Sevilla

Telf. 955036600 Fax: 955036621

Impresión: Egondi Artes Gráficas, S.A.

© de la edición: Junta de Andalucía. Consejería de Cultura. E.P.G.

ISBN: 84-8266-212-0 (Obra Completa)

ISBN: 84-8266-211-2 (Tomo III)

Depósito Legal: SE-345-2001-III

INFORME DE LA EXCAVACIÓN ARQUEOLÓGICA DE URGENCIA EN CALLE COMEDIAS Nº 23. ÉCIJA (SEVILLA). 1996.

JESÚS TINOCO MUÑOZ
ESTHER NUÑEZ PARIENTE DE LEÓN

Resumen: Excavación realizada con fines preventivos ante la posible afección al patrimonio arqueológico con motivo de la construcción de aulas dentro del proyecto de ampliación del Colegio Nuestra Señora del Valle. En el proceso de intervención se documentaron estructuras modernas y contemporáneas.

Abstract: This excavation has been carried out with preventive purposes, given that the archaeological heritage might be affected, prior to undertaking the project for enlargement of the Nuestra Señora del Valle School by building further classrooms. Both modern and contemporary structures have been reported during the archaeological operations.

INTRODUCCIÓN

Las circunstancias que motivaron la intervención fueron condicionadas por el proyecto de obras para la ampliación del Colegio Nuestra Señora del Valle de la Compañía de la Caridad de San Vicente de Paúl, situado en la parcela colindante, en zona con interés patrimonial, intramuros de la cerca medieval y vecino a la Puerta de la Puente y a la Puerta Nueva (fig.1); por lo sinuoso y estrecho de las calles se observa la pervivencia del urbanismo medieval. Por otra parte, sería interesante verificar si en este punto de la ciudad existió un urbanismo desarrollado en momentos coloniales, ya que en excavaciones relativamente próximas se han detectado niveles romanos escasamente definidos.

El tipo de intervención se adaptó a la modalidad de urgencia, al concurrir peligro de pérdida o destrucción del patrimonio arqueológico. La fecha de la autorización fue el 11 de septiembre de 1996, y se realizó en el período comprendido entre los días 13 al 22 del mismo mes.

Las dimensiones de la finca son de 330 metros cuadrados aproximadamente. Es de fácil accesibilidad, se encuentra bien cerrada, y las viviendas colindantes presentan un relativo buen estado.

Los objetivos que se pretendían cumplir eran: determinar la evolución histórica de esta zona, en base a cuyos resultados evaluar una hipótesis de comportamiento urbanístico; documentar las sucesivas fases históricas y sus distintos niveles de habitación; valorar la posible transición de la estructura urbana romana a arrabales y áreas periurbanas en época islámica y su perduración en momentos posteriores, registrar la estratigrafía generada por el proceso de colmatación antrópica y determinar la topografía de los diferentes horizontes culturales.

La metodología utilizada se concibió en función del tipo de cimentación y del grado de alteración que ésta provocaría en el subsuelo (losa continua a -1'30 metros sobre la que se levantan los pilares que sustentan al edificio), realizándose dos cuadrículas, una denominada A, de 4 x 4 metros y otra, B, de 4 x 3 metros. Al objeto de evitar el relleno reciente se optó por la utilización de medios mecánicos exclusivamente en la cuadrícula A y hasta una profundidad de -70 centímetros, realizándose el resto de los rebajes de forma manual hasta una cota de -1'50 metros, con lo que se sobrepasaría la profundidad prevista de afección por las obras.

ESTRATIGRAFÍA

Al carecer la cuadrícula B de una estratigrafía definida optamos por describir la de la cuadrícula A, y más concretamente la correspondiente al perfil norte (fig 2), que se concreta en los siguientes niveles:

Nivel I: De superficie, compuesto fundamentalmente por materiales de construcción insertos en una matriz de tierra suelta y zonalmente amarillenta, anaranjada y grisácea; finaliza en una delgada capa compacta.

Nivel II: Franja que aparece entre el nivel de superficie y un posible pavimento que, al igual que en el caso anterior, encierra gran cantidad de materiales de construcción.

Nivel III: Capa de nivelación o pavimento de alberizo con nódulos de cal, observándose hacia el oeste estrecha y compacta, mientras que se expande hacia el este, debido a la propia dilatación del estrato inmediatamente inferior.

Nivel IV: De carboncillo, que posiblemente fue la cama del nivel III y que por su composición debió de tener la función de aislante de la humedad.

Nivel V: Capa formada por una serie de pequeñas subcapas o niveles, alternándose sucesivamente los blancuzcos de caliza y los oscuros de tierra orgánica.

Nivel VI: Sector de tierra poco compacta por la gran cantidad de materiales intrusivos y su deposición rápida.

Nivel VII: Estrato de tierra marronácea, de diferentes tonalidades pero de textura homogénea, no demasiado compacta y con gran cantidad de materiales intrusivos.

Nivel VIII: Pequeño nivel sólo apreciable en la mitad occidental del corte, formado por tierra oscura, cenizas y escasos materiales constructivos.

Nivel IX: Bolsada que exclusivamente se aprecia en la esquina nororiental, compacta, y sin materiales, que parece haber sido generada por una deposición de limos.

Nivel X: Capa con gran cantidad de guijarros y fragmentos cerámicos de pequeño tamaño, en una matriz que manifiesta una composición rica en materia orgánica, fruto de las filtraciones de una tubería suprayacente.

Nivel XI: Franja de tierra relativamente compacta con escasos restos, uniforme y de una coloración amarillenta anaranjada.

ELEMENTOS/HALLAZGOS.

CORTE A (fig.3).

Elemento 1.-Atarjea de ladrillos que recorre el corte en sentido noroeste-sureste y cuya fábrica es a base de ladrillos horizontales -tanto en el cubrimiento como en el fondo del canal- y longitudinales -generalmente partidos- en las paredes. La atarjea se extiende a lo largo de 4'80 metros perdiéndose en ambos perfiles. El ancho total es de 60 centímetros de los que 25 centímetros corresponden al canal (lám.1).

Elemento 2.- Pequeño sector de guijarros que, aunque no forman propiamente un pavimento, sí demuestran una intencionalidad en su colocación. Se encuentra comprendida entre la atarjea y el perfil norte.

Elemento 3.- Alineación de siete ladrillos paralelos al perfil norte del corte y que probablemente formase parte de un paramento.



FIG. 1.- Plano general de Écija con la ubicación del solar intervenido.



LÁM. I.- Detalle Atarjea Corte A.



LÁM. II.- Vista general Corte A.

Elemento 4.- Parte de una gran losa de caliza, adyacentes a la cual se encuentran asociados trozos de ladrillos y cuya funcionalidad se desconoce, aunque la piedra podría ser parte de un pavimento o umbral.

Elemento 5.- Alineación de ladrillos similar a la descrita en el elemento 3, aunque retranqueada respecto a ésta en la anchura de un

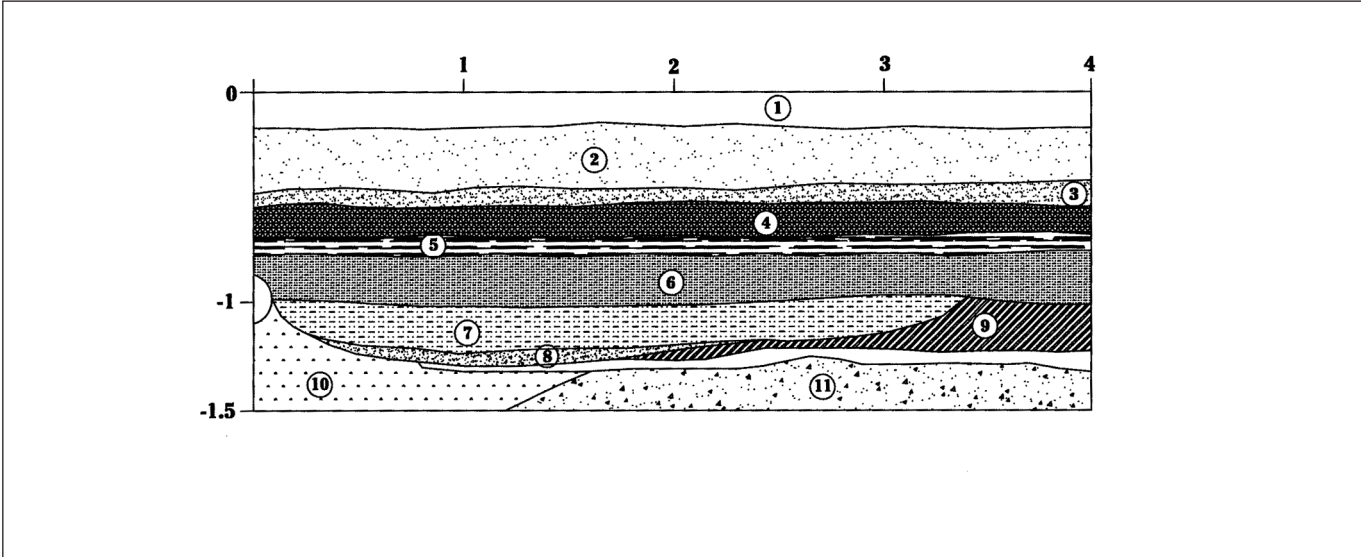


FIG. 2.- Perfil N. cuadrícula A.

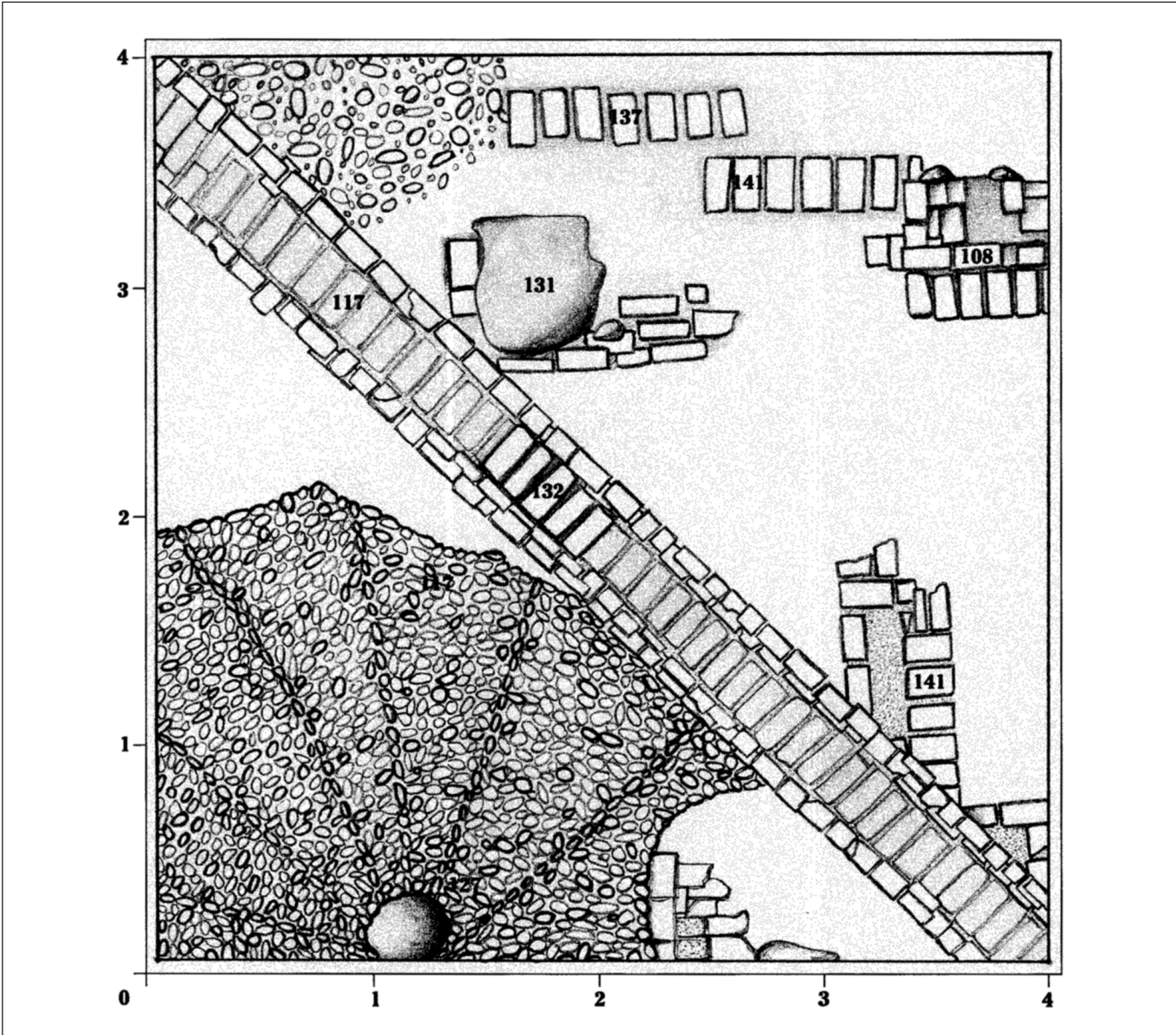


FIG. 3.- Planta general del Corte A.

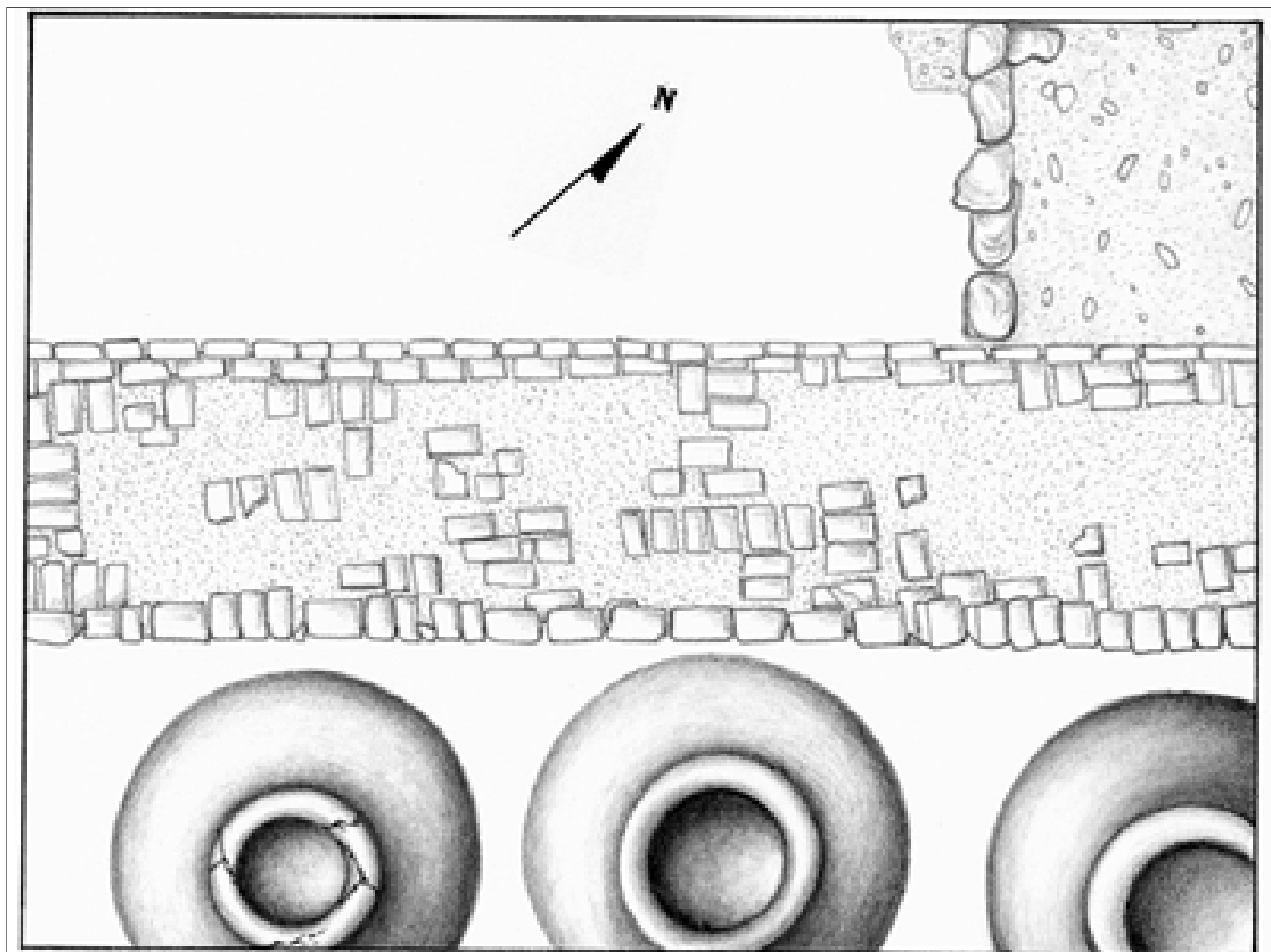
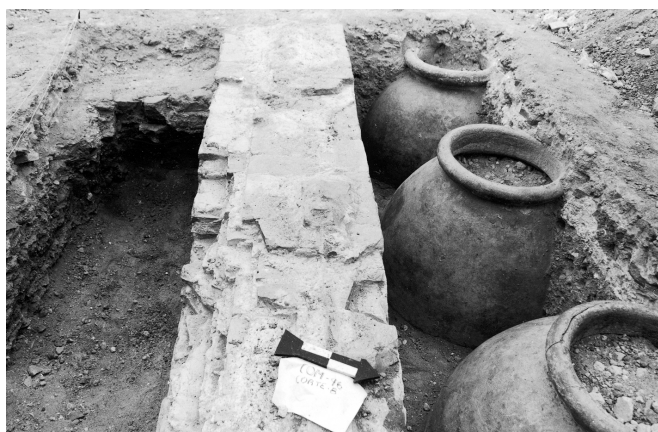


FIG. 4.- Planta general del Corte B.



LÁM. III.- Muro de carga y tinajas cuadrícula B.

ladrillo; cabe la posibilidad de que ambas formaran parte de un mismo muro, si bien al faltar de forma alterna los ladrillos de que se componen, podrían pertenecer igualmente a dos estructuras diferentes.

Elemento 6.- Pilar de ladrillos que se conserva en dos hileras de altura y sobre el que se sitúa una tercera y cuarta línea en disposición similar pero en tamaño más reducido; desconocemos si se trata de dos elementos superpuestos o de uno sólo al que le falta una parte.

Elemento 7.- Muro conformado por una línea de ladrillos en sentido longitudinal al que se le adosa otra transversal, aplicándose la técnica inversa en la hilera superior.

Elemento 8.- Restos de ladrillos encajados entre el perfil este y la atarjea.

Elemento 9.- Sillar de arenisca que sobresale escasamente del perfil sur y que, al parecer, está adosado al elemento 10.

Elemento 10.- Sector de un posible pavimento de ladrillos que se superpone al elemento 11 que describimos a continuación.

Elemento 11.- Pavimento de guijarros que, junto con la atarjea, son los únicos restos que en esta cuadrícula revisten algún interés. Debía ser una estructura con tendencia circular, aunque en lo observable es poligonal. Fue realizada a base de cantos rodados dispuestos en paralelo, separados en cuñas con líneas rectas compuestas por dos filas simétricas de guijarros de mayor tamaño en sentido longitudinal que confieren al pavimento en su conjunto un aspecto gallo-nado. Presenta un acusado buzamiento hacia la apertura de un pozo ciego que se abre en su ángulo más bajo, que posiblemente corresponde al vértice geométrico, si bien este aspecto no ha sido posible constatarlo al perderse bajo el perfil sur (lám.II).

Los materiales recogidos son los siguientes:

Nivel I.-Fragmentos de cerámica vidriada con varios tipos de melados, en verde, de tipo Triana, restos de una taza serigrafiada y dos asas de cerámica común muy oxidada. Este nivel tiene correspondencia con los materiales localizados desde la superficie del solar hasta el pavimento de guijarros hasta una cota de -1'17 metros.

Nivel II.-Dos fragmentos de cerámica vidriada en melado, un fragmento amorfo de cerámica común y un gran borde de sigillata clara.

Interior atarjea .- Un asa de cántaro, un fondo y un borde de cerámica melada, parte de un fondo de común con una gran vacuola y un borde de plato policromado de época reciente.

CORTE B (fig.4).

Este corte no ha presentado ningún tipo de estratigrafía coherente, tan sólo bolsadas constituidas por vertidos de desechos de materiales de construcción de época contemporánea.

Elemento 1.- Muro de carga del antiguo granero existente en el solar, todavía recordado por los vecinos; este muro corta la cuadrícula en su zona medial en sentido longitudinal, levemente inclinada en dirección noroeste-sureste. Su fábrica es a base de ladrillos, superponiéndose las hileras que alternan la disposición longitudinal y transversal. La trabazón es mediante un derretido rico en cal. En la parte inferior y sobresaliendo de la cara más meridional, se aprecia una hilera de ladrillos que sobresale de la vertical de este muro unos 10 centímetros.

Elemento 2.-Pequeño sector de hormigón y piedras de mediano tamaño que se sitúa entre la cara externa del elemento 1 y el perfil sur de la cuadrícula.

Elemento 3.- Tres tinajas de grandes proporciones utilizadas para almacenar grano, hecho que nos lo confirma la carencia de un revestimiento externo, debiendo pertenecer al granero anteriormente aludido. El diámetro externo de la boca es de 75 centímetros y el interno de 60 centímetros. Al quedar parcialmente embutido en el perfil norte no podemos conocer su diámetro máximo (lám. III).

En relación a los materiales recogidos en este corte, los más destacables son: varios fragmentos -galbos generalmente- de cerámica vidriada en melado, algunos de ellos con decoración en manganeso; un asa y un fragmento de borde de jarros árabes con digitaciones en rojo; un asa de cerámica común muy oxidada perteneciente a un vaso tipo olla, un fragmento de lebrillo en verde y azul sobre fondo blanco y una pequeña anilla de bronce.

VALORACIÓN

Una vez finalizados y documentados los sondeos descritos, dada la escasa entidad arqueológica de los restos exhumados y el tipo de cimentación planteado, consideramos la nula afeción que el proceso del rebaje del solar pudiera provocar en niveles arqueológicos, por lo que dimos por concluida la intervención.

Los restos aparecidos parecen corresponder a momentos exclusivamente modernos y contemporáneos. Tanto el muro de carga como las tinajas, el pavimento de guijarros y la atarjea podrían muy bien adscribirse a estructuras ejecutadas en los siglos XVIII-XIX.

Los elementos 3, 4, 5 y 6 podrían pertenecer a momentos anteriores, pero en todo caso dentro de la edad moderna.