

III
ACTIVIDADES
DE URGENCIA

ANUARIO ARQUEOLÓGICO
DE ANDALUCÍA/1997

ANUARIO ARQUEOLÓGICO DE ANDALUCÍA 97. III
ABREVIATURA AAA'97. III

Edita: Junta de Andalucía. Consejería de Cultura

Coordinación de la edición:

Dirección General de Bienes Culturales

Servicio de Investigación y Difusión del P.H.

C/ Levías, 17 Sevilla

Telf. 955036600 Fax: 955036621

Impresión: Egondi Artes Gráficas, S.A.

© de la edición: Junta de Andalucía. Consejería de Cultura. E.P.G.

ISBN: 84-8266-212-0 (Obra Completa)

ISBN: 84-8266-211-2 (Tomo III)

Depósito Legal: SE-345-2001-III

INFORME DE LA I.A.U. REALIZADA EN CALLE IGNACIO DE SOTO NUM. 6-8, ECIJA, SEVILLA.

ESTHER NÚÑEZ PARIENTE DE LEÓN
JESÚS TINOCO MUÑOZ

Resumen: Se trata de una excavación de urgencia motivada por el proyecto de obras de nueva planta para este solar, cuyas subsoluciones pondrían en peligro de destrucción los niveles infrayacentes, que, fundamentalmente en función de la ubicación, se preveían de interés arqueológico.

Abstract: The archeological intervention was due to the interest condition of investigating this establishment, as it was situated in area of foreseeable archeological potential, this knowing the realisation of building works of the new floor with consequently affecting the floor beneath.

PRELIMINARES

La intervención arqueológica que se recoge en el presente informe vino condicionada por el proyecto de construcción de nueva planta con viviendas, locales y semisótano hasta la cota de -2 mts., para este solar, situado en zona de previsible potencial arqueológico. La Comisión Provincial de Patrimonio Histórico en sesión de 30 de enero del 96, dictaminó la necesidad de efectuar investigaciones previas al comienzo de las subsoluciones, canalizando el proyecto por la vía administrativa de urgencia, dado el peligro cierto de pérdida o destrucción de Patrimonio Arqueológico que las inminentes obras suponían. Con fecha 23 de enero del 97 fue autorizada la realización de la actividad, llevándose a cabo entre los días 31 del mismo mes al 19 de marzo, dentro de la programación del PER'97, sector arqueología.

CARACTERÍSTICAS DEL SOLAR:

El solar se ubica entre las calles Ignacio de Soto y Cánovas del Castillo (Lam.1), en un sector intramuros de la ciudad romana y en el límite de la cerca medieval. Su morfología es tendente a cuadrangular, con una superficie de 585'90 mts.², de los que el 25% debe quedar en reserva como zona de patio, por lo que el área hábil es de 438 mts.² aproximadamente. Su accesibilidad es fácil, encontrándose en precario estado los edificios colindantes, situación que conlleva el mantenimiento de un amplio margen de seguridad. Sus coordenadas U.T.M. son:

X- 316.394,40
y- 4.156.893,60

ENCLAVE URBANÍSTICO:

A través de las fuentes bibliográficas conocemos la existencia de varios lienzos de las defensas medievales entre las puertas de Osuna y Estepa (1), alineación parcialmente paralela a la calle Ignacio de Soto. Allí se localiza la denominada Torre de la Cava, construcción de planta rectangular asociada exteriormente a la muralla, en un solar vecino al que nos ocupa. Cabe hacer referencia, en lo que a este sector de la muralla concierne, a que, según los autores de C.A.A.P.S. (2), este es de los tramos que más mutilaciones ha sufrido, siendo de trazado ondulado, primeramente cóncavo y después convexo, recorriendo el fondo de la actual calle Cava, motivo por el que en nuestro solar aparece justamente en la linde trasera, si bien,

al estar sustituido por obra reciente en la mayor parte de su altura, solamente es visible en la coronación del muro de cierre (Lám. 1).

Igualmente comentar que según testimonios orales, se han recogido en esta zona, en el transcurso de obras incontroladas, una serie de materiales romanos, principalmente constructivos y musivarios.

Por lo que respecta a los datos aportados por excavaciones próximas, destacar el frogón de opus caementicium detectado en la excavación de la C. San Bartolomé, 7 (3)(continuación de la C. Ignacio de Soto), así como los restos del foro aparecidos en las actividades realizadas en la C. Emilio Castelar, 19 (4) en el 85 y en Miguel de Cervantes, 3 (5) en el 88, que nos inducen a pensar que nos encontramos en el sector periforal de la colonia romana.



LÁM.1. La muralla almohade coronando el muro actual.



FIG. 1. Situación del solar investigado.

OBJETIVOS Y METODOLOGÍA:

Objetivos:

Cuando se acometió la intervención, pretendíamos la consecución de los siguientes objetivos:

- Documentar la evolución histórica del solar.
- Conocer la secuencia estratigráfica a través de la lectura de los sedimentos antrópicos.
- Acercarnos al proceso de transformación-degradación que ha sufrido la muralla: circunstancias de su amortización, generación de construcciones parásitas, etc.
- Determinar si quedan huellas del urbanismo romano.
- Recuperar los materiales muebles de interés arqueológico, Etc.

Metodología:

En un primer momento se acometió la limpieza del solar de vertidos y restos constructivos procedentes de la propia demolición del inmueble que lo ocupaba; a continuación, dado que existían una serie de nivelaciones recientes, en su mayoría de hormigón, se optó por la utilización de medios mecánicos para efectuar un rebaje generalizado de la superficie hábil, llegándose hasta los -30 cms., cota a la que aparecían las estructuras de la casa del siglo XIX, momento a partir del cual se plantearon las cuadrículas, dando inicio a la excavación propiamente dicha.

Se trazaron 3 cortes (Fig. 2), tal y como se presentó en el proyecto. El primero de ellos, el A, de 6 por 3 mts. se situó adyacente al sector de muralla, con el fin de verificar el tipo y estado de la cimentación y si existían estructuras adosadas. Se llegó hasta los -2'40 mts., momento en el que apareció un terreno cuasilimoso que denotaba el comienzo de los depósitos naturales.

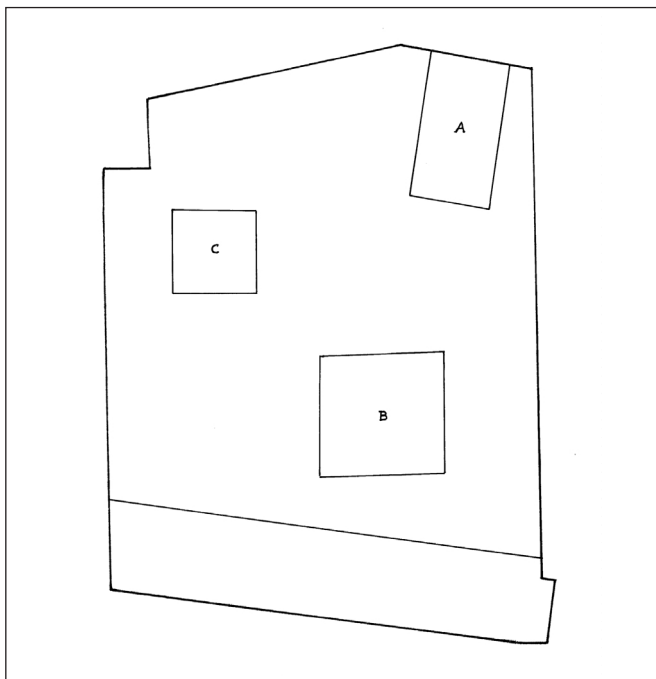


FIG. 2. Plano del solar con la ubicación de los cortes.

El sondeo B se ubicó en la zona central del solar y relativamente próximo a la calle Ignacio de Soto, con unas dimensiones de 5 por 5 mts., rebajándose hasta los -2'80 mts., profundidad a la que observamos claramente la tierra virgen. En estos dos primeros casos, los trabajos se realizaron de forma totalmente manual.

La cuadrícula C se efectuó entre la primera y la segunda cata, cerca de la medianera Este, con un tamaño de 5 por 5 mts.; como quiera que ya se había constatado la existencia de un potente relleno

no estéril, se utilizaron medios mecánicos para eliminarlo. En este caso se alcanzó la cota de -2'35 mts., desisténdose de continuar ante la carencia de restos arqueológicos de cualquier clase.

Como ya se ha comentado, el proceso de rebaje se ha hecho en la mayor parte de los casos de forma manual y aplicando el método estratigráfico, siguiendo una decapación natural en lo posible; no obstante, dado que no existe una sucesión lineal de los estratos, de forma generalizada y para que resultase más operativo desde el punto de vista metodológico, se han utilizado niveles artificiales.

El sistema de registro y documentación, tanto en el aspecto textual como en el gráfico (planimetría y fotografías) ha sido el convencional.

El punto 0 al que se refieren todas las cotas de la intervención se ha tomado mediante un nivel óptico, situándolo en la tapa del imbornal más próximo a la entrada del solar, en la misma calle Ignacio de Soto. La altura de este punto 0 relativo respecto al absoluto es de +102'78 mts.s.n.m.

ESTRATIGRAFÍA:

En líneas generales, el estudio de las estratigrafías obtenidas apenas si revisten interés ni aportan datos para una mejor comprensión de la evolución histórica de este punto de la ciudad, ya que casi exclusivamente hemos podido constatar la superposición de bolsas de rápida y puntual deposición que no pueden ser relacionadas directamente con los diferentes momentos de habitación. No obstante hemos podido diferenciar diferentes niveles en base a su coloración, ya que la textura y los materiales que aportan apenas si presentan cambios substanciales.

Estratigrafía cuadrícula A (Fig. 3):

Se documenta un revuelto de materiales desde la capa superficial hasta la cota máxima alcanzada (con la excepción de una línea de tendencia limosa, a la profundidad de -1'80 mts. en la que casi no hay restos); así desde los primeros momentos de la intervención recogimos, junto con elementos de muy diversa índole y factura, cerámicas romanas y vidriadas medievales, siendo esta la tónica general del corte. El perfil más representativo es el Norte, del que describimos lo siguiente:

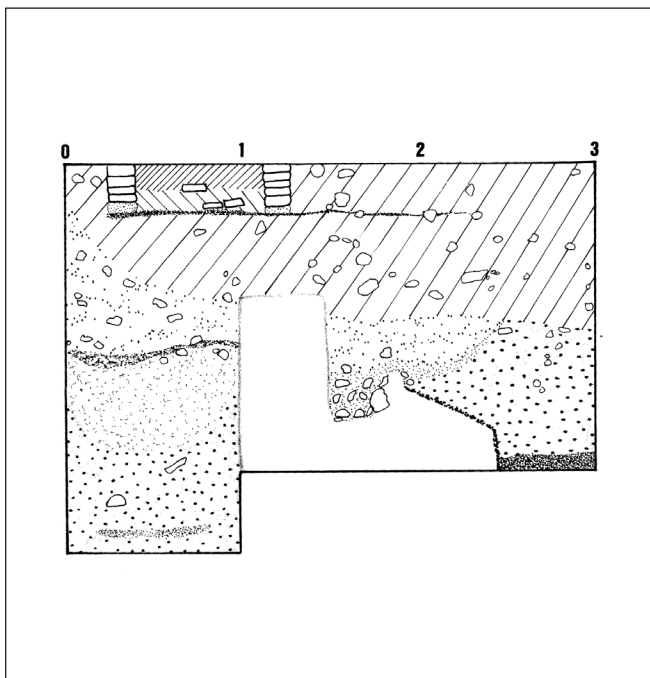


FIG. 3. Corte A. Perfil N.

1.- restos de una estructura de estabulación todavía conocida por los dueños de la antigua casa.

2.- bolsada de revueltos, textura poco homogénea, tendencia granular, coloración amarillenta y deposición relativamente rápida; presenta guijarros, fragmentos de materiales constructivos y cerámicos. Su potencia máxima es de un metro.

3.- capa de tierra que, como la anterior, presenta textura poco uniforme y deposición rápida, pero con una coloración más oscura, tendiendo al gris-negruczo, posiblemente por contener restos de materia orgánica. Se hace más visible en el ángulo Oeste del perfil.

4.- vertido de color marrón claro, relativamente homogéneo y deposición más lenta que las anteriores y por consiguiente más compacta. Presenta una gran escasez de materiales.

5.- zona de tendencia limosa, coloración oscura, homogénea y deposición uniforme.

6.- pavimento con pintura a la almagra, embutido en el sector Este del perfil (véase descripción de elementos).

7.- línea de quemado situada en la zona Oeste, entre la número 5 y los -2'10 mts.

Estratigrafía cuadrícula B (Fig. 4):

Fundamentalmente sus depósitos se resuelven en conos de vertidos e intrusiones que no permiten la formación de estratigrafía horizontal, definiéndose los diferentes niveles de una manera convencional. Optamos por la descripción del perfil Oeste, algo más coherente que el resto:

1.- línea de ladrillos de una solería de la casa contemporánea.

2.- capa de nivelación de la solería superpuesta; consiste fundamentalmente en albero con pequeños restos cerámicos, fragmentos de ladrillo y cal. Su grosor es de unos 20-25 cms.

3.- resto de una estructura de ladrillos correspondiente a una atarjea coloreada en su interior de rojizo, posiblemente por conducir aguas con esta coloración debido a la pintura a la almagra de las solerías.

4.- atañor de aguas residuales.

5.- sector principal –en cuanto a su extensión- de todo el perfil, representado por tierra parduzca, de deposición relativamente homogénea aunque con diferentes bolsadas insertas y con trozos de ladrillos y tejas.

6.- franja formada primitivamente por una línea de adobes que en la actualidad se presenta descompuesta y por lo tanto poco definida, con coloración alberiza y cierta compacidad y homogeneidad. Finaliza en un pequeño fragmento de opus signinum.

7.- bolsada en forma de media luna que puede independizarse del resto debido a su coloración marrón parduzco, su textura algo más suelta y su gran profusión de pequeños guijarros y fragmentos cerámicos en el interior.

8.- sector que rodea por la parte inferior a la bolsada anteriormente descrita; de color megruczo, su tonalidad se debe a los numerosos diminutos trozos de carbón que contiene.

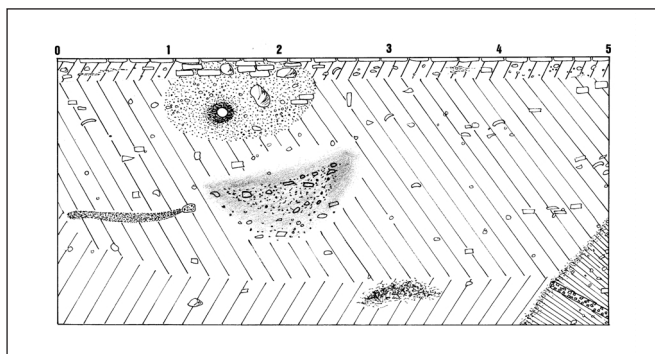


FIG. 4. Perfil O de la Cuadrícula B.

9.- área totalmente difusa, por lo que ni tan siquiera puede dimensionarse; el núcleo central es de unos 50 cms. de diámetro, diluyéndose hacia el exterior. Presenta una coloración tendente a amarillenta, con una textura compacta y escasos restos constructivos. Se sitúa en el tercio Norte de este perfil.

10.- cono de tierra compacta con muy pocos materiales, que aparece entre las esquinas de los perfiles Oeste y Norte. La coloración es parduzca-verdosa y relativamente homogénea.

11.- fragmento de pavimento buzado respecto a la posición original del mismo elemento, encontrado cubriendo un amplio sector de este corte y compuesto fundamentalmente por cal batida y fragmentos cerámicos (ver descripción de elementos).

12.- tierra marrón oscuro, compacta, casi carente de materiales y claro preludeo del nivel geológico. Se extiende en una capa de 25 cms. de potencia, ocupando el nivel inferior del perfil.

13.- tierra virgen; compacta, húmeda y arcillosa.

Estratigrafía cuadrícula C:

La estratigrafía de esta cuadrícula aporta aún menos datos que las anteriores, careciendo del más mínimo interés arqueológico; tan sólo se pudo constatar la existencia de un potente relleno contemporáneo al que se superpone otro actual, de zahorra. Solamente a la profundidad de entre -1'70/-1'80 mts., aparece un nivel intacto, que se corresponde al de limos-arcillas vírgenes, detectado también en las otras cuadrículas.

ELEMENTOS/HALLAZGOS:

Como hemos dicho más arriba, el fondo del solar está configurado en la mayor parte de su longitud por una valla reciente a la que se practicó un vano central para posibilitar el tránsito al predio vecino, superpuesta a lo que fue un lienzo de la cerca almohade y de la que sólo queda en la actualidad la parte superior que remata el muro en una altura aproximada de un metro (Lám. II).

Respecto a los restos aparecidos en el transcurso de la excavación, describimos lo siguiente:



LÁM. II. Detalle de la cerca medieval.

Elementos de la Cuadrícula A (Fig. 5):

ELEMENTO 1: zapata de la tapia existente en la parte trasera, construida principalmente por una hilada de ladrillos partidos; discurre en dirección Este-Oeste y está situada a una cota de -1'90 mts. respecto al punto 0. Bajo esta zapata se realizó un batache con la intención de localizar, por si aún quedaba algo de ellos, los cimientos de la muralla o restos de alguna estructura adosada, no hallando indicio alguno al respecto.

ELEMENTO 2: estructura de tendencia semicircular situada junto a la zapata anteriormente descrita y a la misma cota. Está

compuesta por dos filas de ladrillos superpuestos cuyas dimensiones son de 29 por 13 por 4 cms.

ELEMENTO 3: se trata de un pozo ciego ubicado junto al perfil Este, fabricado a base de ladrillos fragmentados, algunos guijarros y trozos de roca de tipo conglomerado; carece de trabazón entre los elementos; su forma es tendente a acampanada, siendo su diámetro externo de 1'50 mts., y el interno de 1'16 mts.; la altura máxima excavada es de 1'20 mts. y aparece a la profundidad de -1'32 mts.

ELEMENTO 4: emergiendo del perfil Oeste se observan los restos de una posible solería de ladrillos, algunos de los cuales aparecen con evidentes señales de quemado en su cara externa. Se sitúa a la misma cota que el pozo negro descrito anteriormente.

ELEMENTO 5: muro que arranca del perfil Oeste y está asociado, probablemente, a la estructura del elemento 4; se observa en una longitud de 1'30 mts. y su anchura es de 49 cms.; discurre en dirección SO-NE. Su fábrica es a base de piedra arenisca y caliza de mediano y pequeño tamaño, trozos de ladrillos y cantos rodados, mezclado con cal.

ELEMENTO 6: muro que, partiendo del perfil Norte, toma la dirección Sur. Se sitúa a la misma cota que el anterior y su técnica constructiva es similar.

ELEMENTO 7: en el ángulo formado por los muros 5 y 6 se aprecian escasos restos de lo que debió ser un pavimento de guijarros.

ELEMENTO 8: pequeño sector de un pavimento con pintura a la almagra, probablemente califal (Lam. III). Se conserva en un cuadrado de a penas 40 cms. de lado, perdiéndose bajo el perfil Norte; presenta un acusado buzamiento hacia el Este.

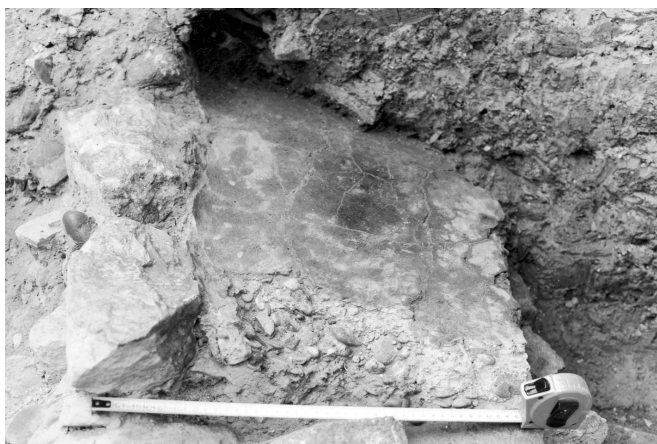
Elementos de la cuadrícula B (Fig. 6, Lam. V):

ELEMENTO 1: atarjea que, partiendo del perfil Oeste confluía en el pozo ciego existente en el perfil Este; está asociada a la casa contemporánea.

ELEMENTO 2: Pozo negro ubicado junto al perfil Este del corte en el que se recogían las aguas de la atarjea mencionada más arriba. Presenta una forma acampanada, con un diámetro de 107 cms. y conformado por ladrillos superpuestos sin ningún tipo de trabazón. Las dimensiones de los ladrillos son de 25 por 15 por 5 cms. y se localiza directamente bajo la solería de la vivienda del siglo XIX.

ELEMENTO 3: atañor revestido de hormigón para impermeabilizar la conducción interior hecha a base de tubos cerámicos imbricados unos en otros (Lam. IV). Ocupaba la parte central del sondeo, con una longitud conservada de 5 mts. y dirección Norte-Sur; su anchura es de 45 cms. y el grosor de 25 cms., siendo el diámetro interno de 13 cms.

ELEMENTO 4: muro que discurre en dirección NE-SO, cuya edificación es a base de piedras calizas tipo "creta" en las paredes



LÁM. III. Corte A. Pavimento califal.

exteriores, que se presentan bien careadas, y fragmentos de ladrillos y cerámica, así como guijarros y pequeñas piedras mezcladas con tierra sin ningún tipo de aglutinante, en el interior. La longitud total de lo exhumado es de 3'40 mts., embutiéndose bajo la esquina SO; la anchura máxima es de 70 cms. y la mínima de 25 cms. La profundidad a la que aparece es a -1'50 mts.; posiblemente pertenezca a la época medieval, concretamente a la almohade, ya que en este nivel se han detectado numerosos fragmentos cerámicos de este período.

ELEMENTO 5: estructura que pudiera formar una especie de piletilla; arranca del perfil Sur y está construida mediante piedras calizas, ladrillos superpuestos en las caras interiores y trozos de mármol, entre ellos parte de un umbral de una puerta, a juzgar por las huellas del elemento de cierre de uno de los batientes. Sus dimensiones son de 55 por 40 por 73 cms., en la oquedad interior; la longitud total de lo encontrado, es de 70 cms. Al lado de este elemento, apareció un nivel expreso de guijarros, calizas y areniscas de pequeño tamaño.

ELEMENTO 6: pavimento de cal batida con fragmentos cerámicos muy pequeños (Lam. VI) que le confieren la apariencia de un opus signinum tosco. En algunos puntos se observan restos de pigmentación roja: en lo conservado, se presenta en forma de cuña, con una longitud de 2'80 mts., una anchura máxima de 1'35 mts. y una mínima de 30 cms. Asociado a el encontramos diferentes materiales, entre los que destacan dos monedas en pésimo estado de conservación.

ELEMENTO 7: parte de un paramento de piedras calizas, bien careadas al exterior y de pequeño tamaño relleno el espacio interno; en el sector Norte se puede observar su cimentación, a base exclusivamente de cantos rodados, como sucede sistemáticamente en los muros romanos encontrados en las intervenciones de Ecija. El ancho del muro es de 50 cms. y el largo conservado de 1'30 mts.

ELEMENTO 8: cimentación de guijarros de una estructura muraria, tal vez la continuación de la descrita supra. Se aprecia en 85 cms. con una anchura de 50 cms. y en dirección Norte-Sur, con una pequeña declinación del Norte hacia el Oeste y del Sur hacia el Este.

ELEMENTO 9: el último día de trabajos de campo en esta intervención, se procedió a desmontar parte del pavimento de signinum,



LÁM. IV. Atañor del corte B.

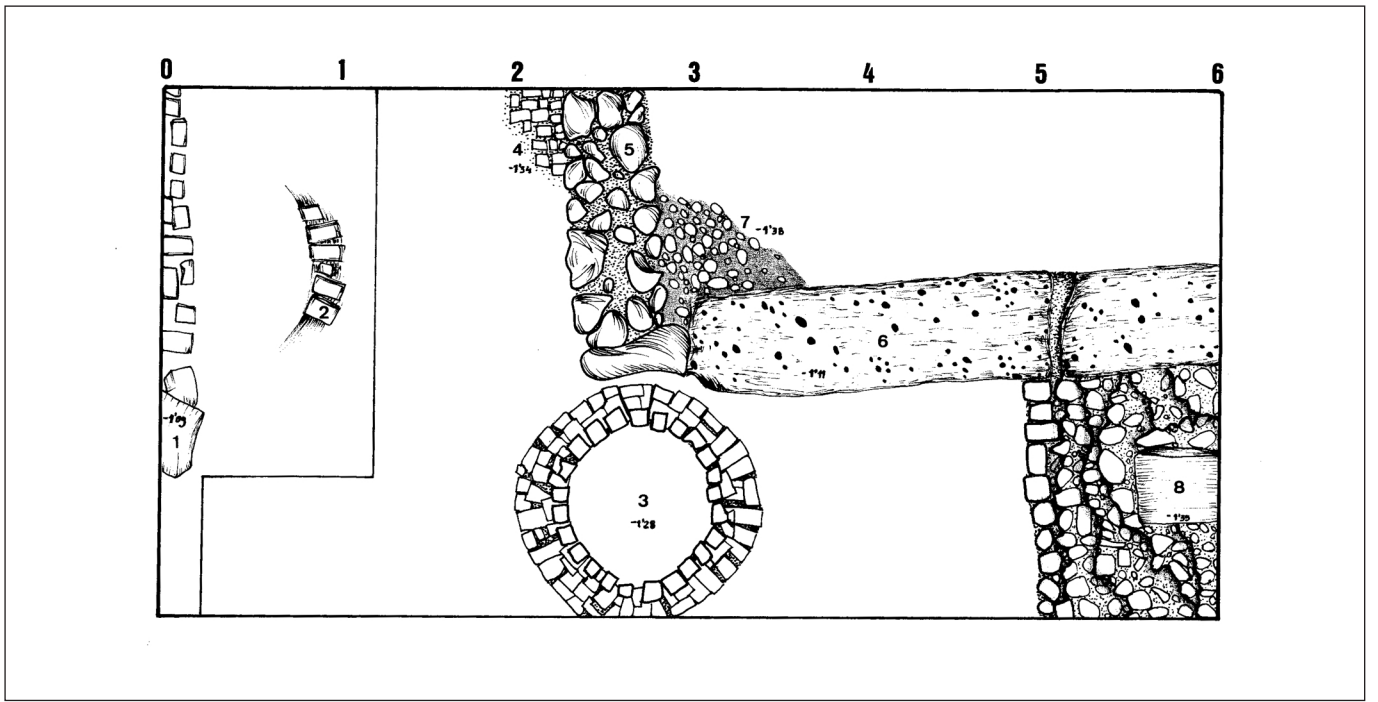


FIG. 5. Planta Cuadrícula A.

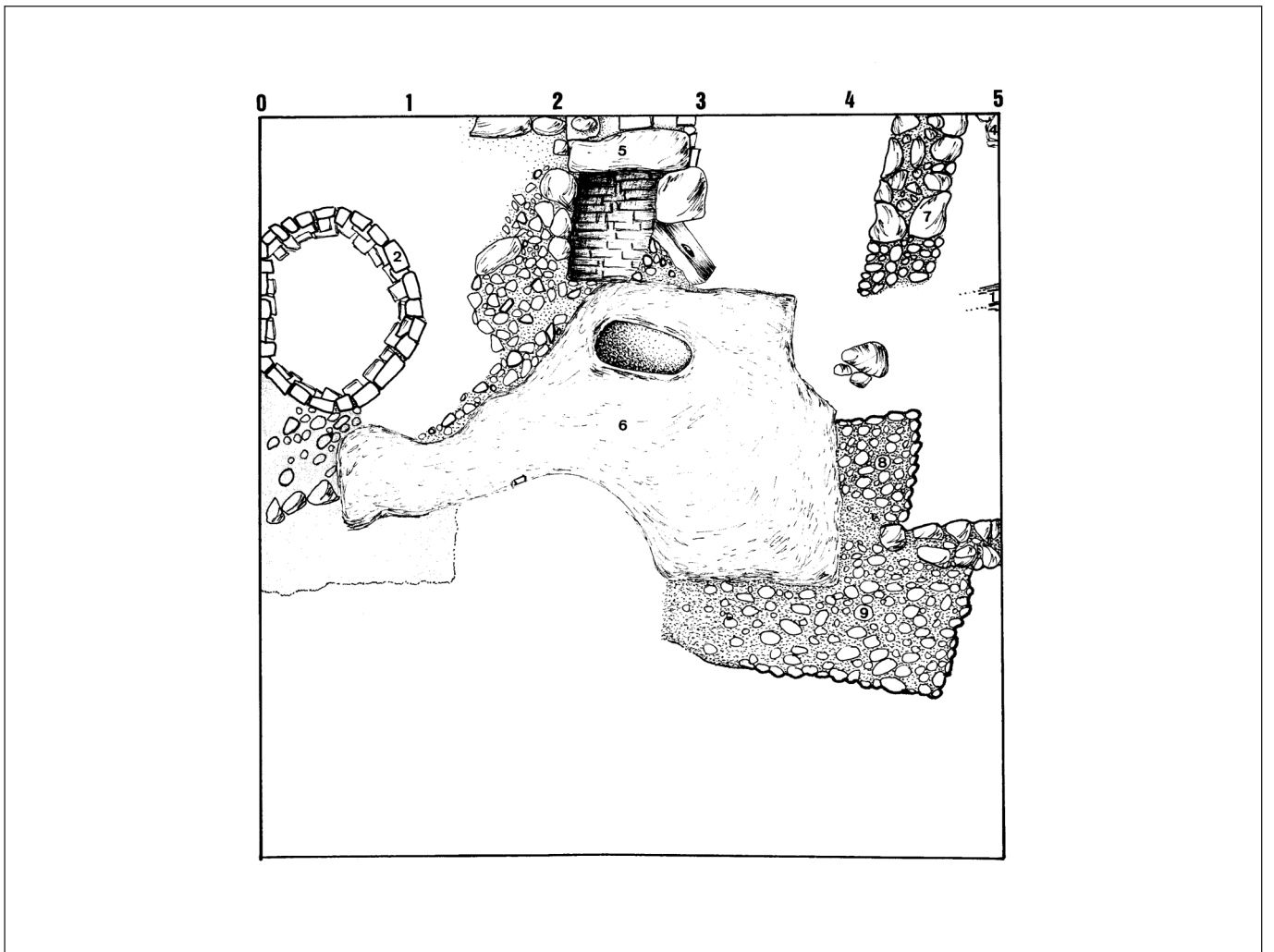


FIG. 6. Planta de la Cuadrícula B.



LÁM. V. Pavimento de cal y fragmentos cerámicos del corte B.



LÁM. VI. Planta general de la cuadrícula B.

elemento 7, constatando que por debajo aparecía un nivel con materiales fundamentalmente romanos, también un fragmento de cerámica ibérica y otro de campaniense. Por otra parte, verificamos la existencia de un nivel de habitación bajo este suelo, del que apareció la habitual cimentación de guijarros, que se conservaba en 1'60 mts. de largo y 50 cms. de ancho; su dirección es similar a la de los elementos 7/8, bifurcándose en ángulo recto hacia los perfiles Este y Oeste.

Elementos de la cuadrícula C:

Esta cata no reviste interés alguno, localizándose exclusivamente un potente relleno contemporáneo y, como único elemento, un pozo ciego situado junto al perfil S.E., de forma cónica y compuesto en su mayor parte por ladrillos fragmentados sin argamasa.

VALORACIÓN:

Una vez efectuados los tres sondeos y dada la nula incidencia de la futura actividad constructora en los niveles que pudieran revestir algún interés, dimos por finalizada la fase de trabajos de campo, pudiendo concluir, únicamente, que la excavación no ha aportado ningún dato importante y que ha quedado muy por debajo de las expectativas que nos había generado en un principio, en función de la ubicación del solar, cercano al centro neurálgico de la urbe romana; no obstante y a pesar de la escasez de testimonios, creemos que existen dos niveles romanos, correspondientes a las estructuras con cimentación de guijarros del corte B, aspecto sobre el que podrá arrojar más luz, una vez realizado el estudio de los materiales muebles recuperados en el transcurso de las investigaciones.

Notas:

¹ Taller de Cultura Ecijana: "Las Murallas de Ecija", guía didáctica. Ecija, 1988.

² Hernández Díaz, Sancho Corbacho, Collantes de Terán: "Catálogo Arqueológico y Artístico de la Provincia de Sevilla", Tomo III. Sevilla, 1951.

³ Rodríguez Temiño, I., Núñez Pariente de León, E.: "Arqueología Urbana de Urgencia en Ecija (Sevilla)". A.A.A. 1987, Tomo III, Urgencias. Sevilla 1988.

⁴ Rodríguez Temiño, I, Núñez Pariente de León, E.: "Arqueología Urbana de Urgencia en Ecija (Sevilla) 1985". A.A.A. 1985, Tomo III. Sevilla 1987.

⁵ Rodríguez Temiño, I. "Excavación en Avda. Miguel de Cervantes, 3 de Ecija (Sevilla)". A.A.A. 1988, Tomo III Urgencias. Sevilla, 1990.