

III
ACTIVIDADES
DE URGENCIA

Volumen 2

ANUARIO ARQUEOLÓGICO
DE ANDALUCÍA / 2001

ANUARIO ARQUEOLÓGICO DE ANDALUCÍA 2001.III,-2

Abreviatura AAA'01.III-2

Coordinación de la edición:

Dirección General de Bienes Culturales
Servicio de Investigación y Difusión del
Patrimonio Histórico

C/ Levíes, 27
41071 Sevilla
Telf. 955036900
Fax 955036943

Gestión de la producción:

Empresa Pública de Gestión de Programas Culturales
Área de Programas de Cooperación Cultural y de Difusión e
Instituciones del Patrimonio Histórico

© de la edición: Consejería de Cultura.

© de los textos y fotos: sus autores

Edita: Consejería de Cultura.

Impresión Tecnographic, S.L. Artes Gráficas. SEVILLA

ISBN de la obra completa: 84-8266-450-6

ISBN del volumen: 84-8266-454-9 (T. III, V. II)

Depósito Legal: SE-3.089/2004 (T. III, V. II)

ACTUACIÓN ARQUEOLÓGICA DE URGENCIA EN LAS TERMAS DEL YACIMIENTO ROMANO DE LA FINCA "EL SECRETARIO" (FUENGIROLA, MÁLAGA): ZONA COLINDANTE CON LA VARIANTE A LA N-340.

RAMÓN F. HIRALDO AGUILERA
JUAN CISNEROS FRANCO

Resumen: Continuando con las labores arqueológicas encuadradas dentro del Proyecto de Ordenación, Protección y Exhibición del yacimiento romano de la Finca El Secretario, en esta última intervención se ha procedido a la excavación de la franja de terreno que discurre paralelo a la variante a la N-340 a su paso por Fuengirola. Como resultado de la misma se han conseguido poner al descubierto dos nuevas estancias y se ha podido confirmar la continuidad del edificio por debajo de la carretera.

Abstract: The last archaeological works included within the Project for the Planning, Protection and Display of the Roman site "Finca El Secretario" have consisted in the excavation of the stretch of land parallel to the N-340 bypass road in Fuengirola. As a result, we have brought to light two new rooms and we have been able to confirm that more structures corresponding to the same building still appear under the road.

I. INTRODUCCIÓN

El presente informe da cuenta de los resultados obtenidos tras la excavación de urgencia realizada en la franja de terreno colindante con la variante a la N-340 a su paso por Fuengirola, desarrollada entre los días 29 de enero y 5 de marzo. Sus resultados nos han permitido profundizar en las características arquitectónicas de la zona norte y noroeste del edificio termal, proporcionando datos de indudable interés de cara a la elaboración del Proyecto de ejecución relativo a la Ordenación, Protección, y Exhibición del yacimiento romano de la Finca "El Secretario".

Los trabajos han dado lugar al retranqueo del perfil inicial hasta 1 m del quitamiedos de la carretera. Este importante avance ha sido posible tras su conversión en vía urbana, y por tanto bajo competencia municipal. Con ello se ha conseguido aumentar los límites del espacio protegido y el nivel de interpretación de esta zona del yacimiento.

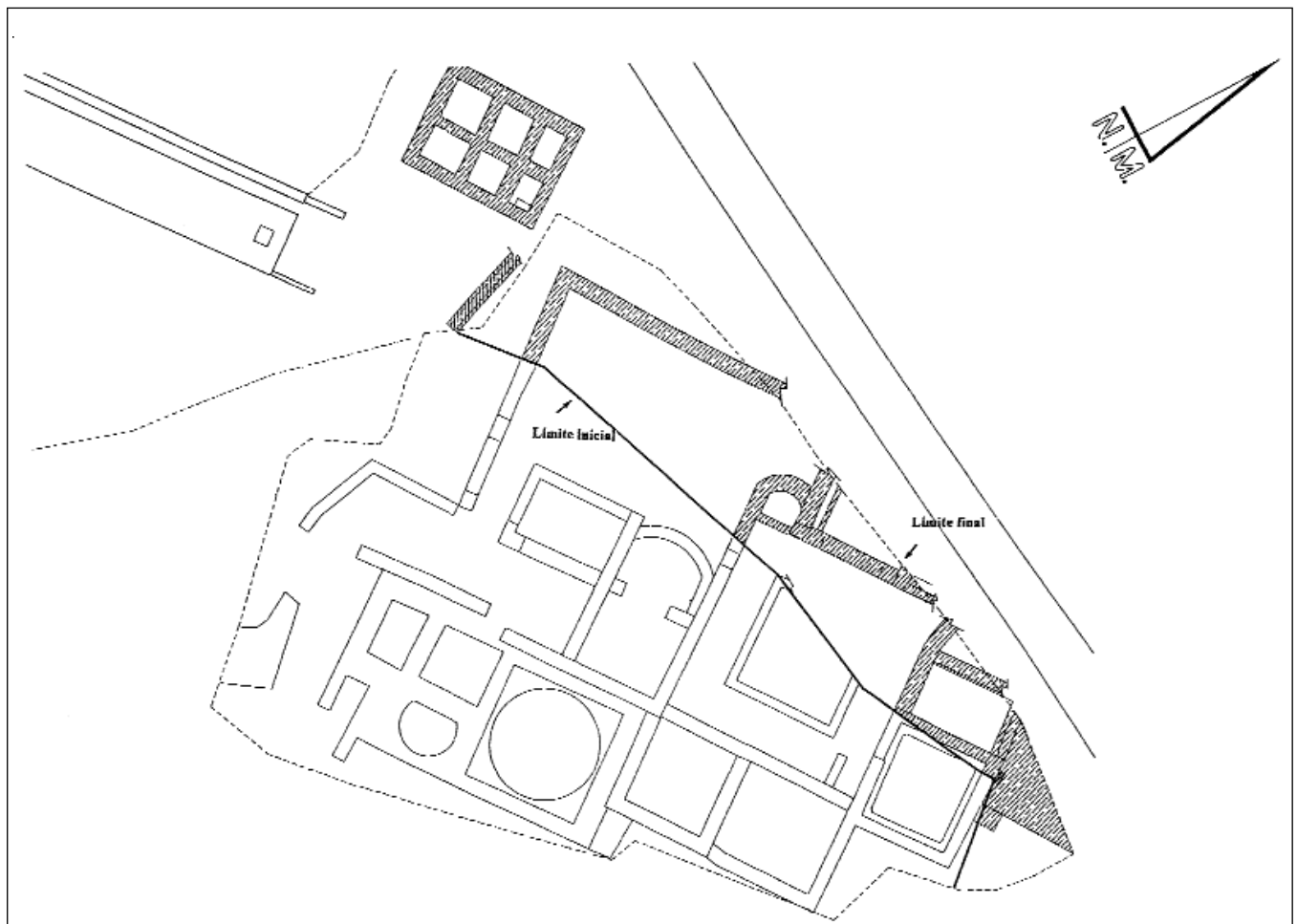


Fig. 1: Limite inicial y final del área de trabajo.



Lám. I: Vista general de la zona de actuación tras la conclusión de los trabajos.

Las labores realizadas han contado con la colaboración del Ayuntamiento de Fuengirola, a través del Organismo Autónomo Local de Promoción y desarrollo.

II. ACTUACIÓN ARQUEOLÓGICA

II.1. Estado inicial

El área de actuación ocupa, en gran medida, la cuneta de la carretera. Presenta una anchura irregular que oscila entre los dos y los diez metros (Fig. 1). En la zona noroeste, la más ancha, aun permanecen algunas arquetas y restos de canalizaciones de riego modernas fuera de uso.

La cota de inicio se sitúa a 1,5 m. (profundidad media) sobre el nivel arqueológico detectado en anteriores intervenciones.

II.2. Metodología de la intervención

Primera fase

Se centra en el rebaje, con una retroexcavadora, de los niveles de relleno aportados para la regularización del firme de la carretera. Se trata de cuatro capas de espesor variable, consti-

tuidas por grabas de textura y coloración diferente (Fig. 3). También se procede a retirar la arqueta y las canalizaciones de riego modernas, fuera de uso.

A lo largo de esta fase se observan, con claridad, los límites de la zona de actuación de las obras de la autovía (variante a la N-340). En esta franja de terreno la altura de los muros de la terma no exceden de 1,5 m. frente a los muros contiguos (a salvo del movimiento de las máquinas) en donde se llegan a superar los dos metros (Lám. I). Esta circunstancia junto con la aparición de nuevas estructuras en niveles superficiales (*castellum aquae*,...), al noroeste del edificio principal, provoca la inmediata finalización de esta primera fase y la continuación del trabajo con metodología arqueológica.

Segunda fase

El área de actuación se subdivide en diversas zonas, delimitadas por los muros detectados a lo largo de la primera fase. Se trabaja en cada una de ellas de forma individualizada por cavas naturales.

La numeración de las zonas continua el mismo sistema apuntado en las intervenciones de urgencia realizadas en 1998 y 1999 (1), aunque con una variación que afecta a la reubicación de los números H-X y H-XI (2).

II.3. Resultados (Fig. 2, 3 y 4)

H-VI

Localización: Se trabaja en el pasillo norte del patio porticado del edificio termal y, en menor medida, en el espacio central. Dicho pasillo discurre paralelo a las zonas H-XI, H-XII, H -XIII y H-XIV.

Estratigrafía:

Nivel 1. Su espesor medio es de 37 cm. Presenta una tierra arcillosa oscura (manchas de quemado), con abundante presencia de material de construcción. La cerámica más reseñable (3) está formada por *terra sigillata africana* (t.s.a.) de las formas 23 y 27 de Hayes.

Nivel 2. Su espesor medio es de 22 cm. Presenta una tierra arcillosa rojiza, con abundante presencia de material de construcción. La cerámica más reseñable está formada por t.s.a. de la forma 3.

Nivel 3. Su espesor medio es de 18 cm. Presenta una tierra arcillosa/arenosa con manchas de quemado y escasa presencia de material de construcción. La cerámica más destacada está formada por t.s.a. de las formas 23, 91B y la 73 ¿?.

Estructuras: El muro que cierra el patio está constituido por sillares de arenisca de buena factura de 60 cm de espesor (Fig. 4, nº 4, 13, 16 y 22), y dos pequeños muros de ladrillo de 35 cm de espesor (Fig. 4, nº 5 y 21). Ambos están recubiertos por una fina capa de mortero de cal y arena que posteriormente se reviste con placas de mármol, de las que aun quedan indicios en la zona más próxima al suelo (4).

El suelo del pasillo está pavimentado con un mosaico polícromo, con decoración geométrica simple repetitiva formada por círculos secantes con rectángulos curvilíneos y con cruces de Malta en el interior (Lám. II). Su estado de conservación es deficiente en la zona próxima a los espacios H-XI y H-XIV, en donde la rotura del suelo ha puesto al descubierto una posible canalización de agua. A su mal estado han contribuido los desprendimientos de muros y techos, y la poca estabilidad del terreno en el que se asienta.

La zona central del patio también presenta pavimento de mosaico, polícromo y con decoración geométrica (5).

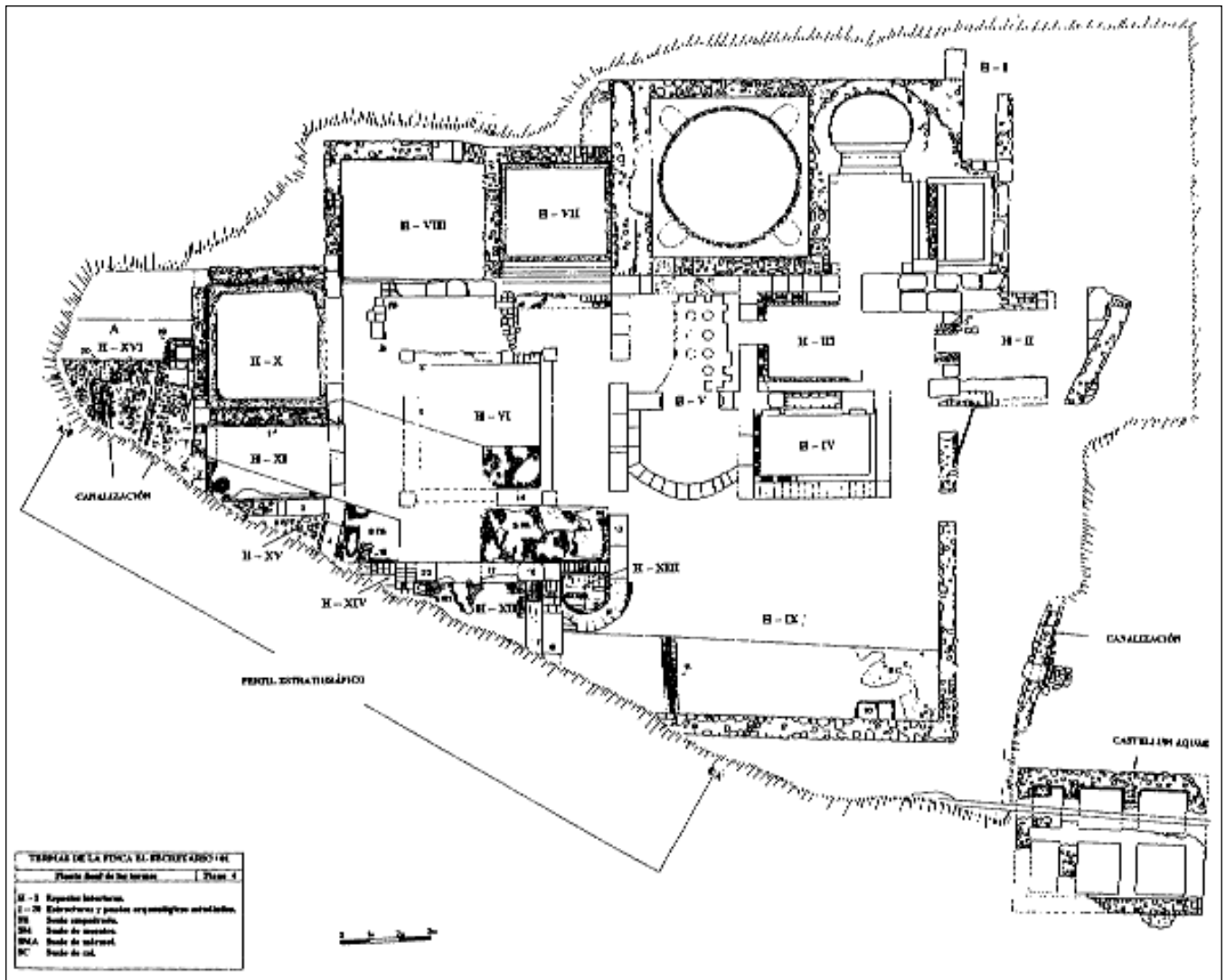


Fig. 4: Planta final del edificio termal.

Ambos suelos quedan perfectamente diferenciadas a través de un pequeño murete de ladrillo, revestido de opus signinum, de 10 cm de altura y 50 cm. de ancho (Fig. 4, nº 14). En los puntos de encuentro de estos pequeños muretes se localiza el basamento, de piedra de arenisca, de las columnas del patio.



Lám. II: Detalle de los mosaicos del patio porticado (H - VI). En primer plano se observa el pequeño murete que separa el pasillo del espacio central.

H - IX

Localización: Se actúa a ambos lados del muro de cierre (Fig. 4, nº 9). La primera de ellas se desarrolla en el interior del edificio, en lo que pudo ser un patio abierto al norte de los espacios H-IV y H-V, sobre una franja de terreno de 2,5 m. de ancho. La segunda actuación se plantea en el exterior del edificio, entre el muro de cierre y la autovía, desarrollándose sobre un espacio más irregular.

Estratigrafía:

Actuación interior.

Nivel 1. Su espesor medio es de 22 cm. Presenta una tierra arcillosa, con tonalidades que van del marrón oscuro a otras más rojizas, con escasa presencia de material de construcción. La cerámica más significativa está formada por terra sigillata hispánica (t.s.h.) de las formas 15/17 y 33 ¿, y t.s.a. de las formas 23, 8B, 31, 50, 104 ¿, 81B, 9B, 59B ¿, 14A, 67, 16, 48A y 17A.

Nivel 2. Su espesor medio es de 30 cm. Presenta una tierra blanquecina propiciada por la abundancia de fragmentos de mortero y de pintura parietal. Hay también mucha presencia de material de construcción (nivel de destrucción). Este nivel coincide con el estrato VIII del perfil estratigráfico (Fig. 3).



Lám. III: Vista general del muro de cierre del espacio H - IX y de la zona exterior.

Nivel 3. Su espesor medio es de 10 cm. Se trata de una bolsada formada por pequeños fragmentos de ladrillo de tamaño homogéneo (2 ó 3 cm), localizada junto a la estructura nº 11. Tiene unas dimensiones de 80 x 90 cm.

Nivel 4. La profundidad alcanzada en la mayor parte de la actuación es de 10 cm, con un máximo de 32 cm en la zona colindante a la H-XII y H-XIII. Presenta una tierra arcillosa, de tonalidad verdosa (greda). En este nivel de tierra estéril (nivel natural), se localiza, en la zona de contacto con el nivel 3, un fragmento de t.s.a. de la forma 57 ¿. Coincide con el estrato XI del perfil estratigráfico (Fig. 3).

Actuación exterior.

Se trabaja en todo momento sobre el nivel natural (nivel estéril), constituido por arcillas, de tonalidad verdosa (greda) y pequeñas concreciones de cal (50 cm de espesor medio). Bajo este nivel aparece un lecho rocoso constituido por un conglomerado de piedras de variado tamaño y arenas fosilizadas, sobre las que se asienta el muro romano (Lám. III).

En la zona oeste (próxima al castellum aquae) nos encontramos con un nivel de arcillas (50/80 cm), de tonalidad rojiza, en cuya parte superior aparece una zona de quemado de 15 cm de espesor medio. Este nivel se ve continuado por una fina capa de arena de playa (entre 15 y 20 cm) que se apoya directamente sobre el lecho rocoso.

Estructuras:

Actuación interior.

El cerramiento de este espacio está constituido por un muro de mampostería de tosca factura (Fig. 4, nº 9), de 60 cm de ancho y con una altura que oscila entre 0,4 y 1,8 m. Aparece recubierto, en su cara interna, con una capa de enlucido que se ve continuada con una segunda decorada con pinturas al fresco (Lám. IV).

En el extremo más occidental de la zona de actuación se detecta una pequeña estructura de planta rectangular (6), enmarcada con trozos de tégula y rellena con tierra y mortero de cal apisonado (Fig. 4, nº 10). Conserva 20 cm de altura máxima. En su inmediato entorno se aprecia un posible suelo de cal.

En el extremo opuesto se encuentra un pequeño murete (50 cm de anchura) perpendicular al muro de cierre del espacio H-IX, realizado de mampostería y con una franja central con indicios de opus signinum.

H - XI

Localización: Se encuentra situado al norte de la H-X, teniendo su acceso abierto al patio porticado (H-VI).

Estratigrafía:

Nivel 1. Su espesor medio es de 24 cm. Presenta una tierra arcillosa, con tonalidad marrón claro, con abundante presencia de material de construcción. La cerámica más significativa está formada por una base de terra sigillata gálica (t.s.g.) con la marca OF BASSI; t.s.a. de las formas 67 ¿ y 99; y t.s.h. de la forma 37.

Nivel 2. Su espesor medio es de 30 cm. Presenta una tierra suelta arcillosa, con manchas de quemado y abundante presencia de material de construcción. La cerámica más significativa está formada por t.s.a. de las formas 61 ¿, 61B y 91A.

Nivel 3. Su espesor medio es de 23 cm. Presenta una tierra arcillosa, con tonalidad marrón / rojiza y menor presencia de material de construcción. La cerámica más significativa está formada por t.s.a. de la forma 61A.

Estructuras: Está delimitada por muros de sillares (Fig. 4, nº 2 y 3), de buena factura y tamaño (60 cm de ancho). Dichos sillares constituyen el basamento del que parte un segundo cuerpo de mampostería. Los sillares presentan restos de enlucido, visibles también en otros puntos de la habitación (Fig. 4, nº 1).

El suelo es de opus signinum y se encuentra muy deteriorado. En las zonas próximas a los muros hay indicios de pavimento de mosaico policromo cubierto parcialmente con una moldura de media caña de opus signinum. Adosado al muro nº 2 se aprecia el arranque de un posible escalón de ladrillo.

H - XII

Localización: Se encuentra situado en el lado norte del patio porticado (H-VI).

Estratigrafía:

Nivel 1. Su espesor es de 55 cm en la zona alta (junto al perfil de la autovía) y de 26 cm en la zona más próxima al patio porticado. Presenta una tierra arcillosa, de tonalidad marrón/rojiza con manchas de quemado, con abundante presencia de material de construcción. La cerámica más significativa está formada por t.s.a. de las formas 52 ¿, 61A y 73. Este nivel coincide con el estrato VIII del perfil estratigráfico (Fig. 3).

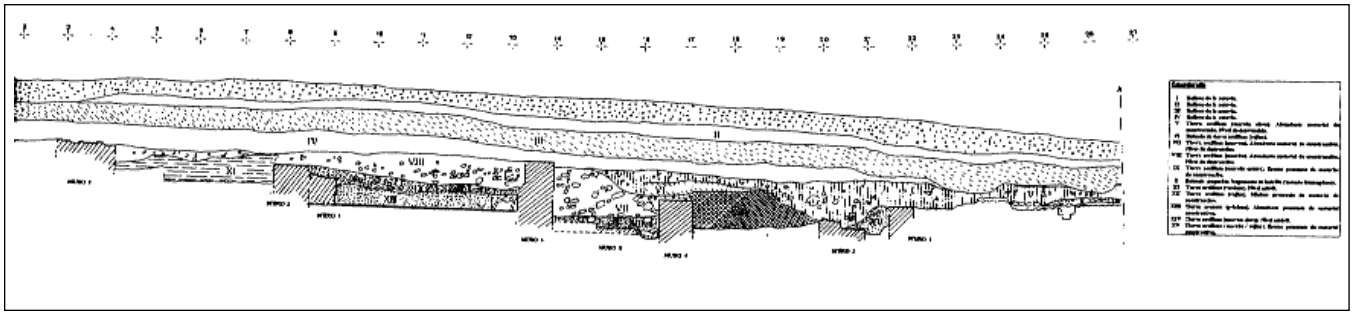


Fig. 3: Perfil estratigráfico A - A' (zona autovía).

Nivel 2. Su espesor es de 26 cm en la zona alta (junto al perfil de la autovía) y de 32 cm en la zona más próxima al patio porticado. Presenta una tierra arcillosa, de tonalidad marrón oscura, con presencia menor de material de construcción. La cerámica más significativa está formada por t.s.a. de las formas 23 y 61A. Este nivel coincide con el estrato IX del perfil estratigráfico (Fig. 3).

Nivel 3. Su espesor es de 32 cm en la zona alta (junto al perfil de la autovía) y de 3 ó 4 cm en la zona más próxima al patio porticado. Presenta una tierra arcillosa, de tonalidad rojiza. La cerámica más relevante está formada por t.s.a. de las formas 29 ¿, 32, 61A y 62. Este nivel coincide con el estrato XII del perfil estratigráfico (Fig. 3).

Nivel 4. Su espesor es de 11 cm en la zona alta (junto al perfil de la autovía) y de 3 ó 4 cm en la zona más próxima al patio porticado. Está constituido por mortero de cal y arena (derrumbe del enlucido de la pared). La cerámica más significativa está formada por t.s.a. de la forma 23.

Estructuras: Se trata de un espacio enmarcado por muros con un basamento de sillería de buena factura (Fig. 4, nº 8, 16, y 22) que continuarían con un segundo cuerpo de ladrillo (Fig. 4, nº 6 y 23). Adosado al muro oeste aparece un banco corrido de 50 cm de ancho y de 40 cm de altura (Fig. 4, nº 7), realizado en ladrillo y revestido con mortero de poca calidad. En el primer tramo del mismo (junto al vano de acceso), que se encuentra parcialmente hundido (7), aparecen dos téglulas dispuestas en vértice (8). En el lado opuesto se vislumbra el arranque de otro banco de similares características.

El pavimento de la habitación es un mosaico policromo con un motivo geométrico repetitivo de escamas o imbricaciones en bastante buen estado de conservación (Lám. V). En la zona coincidente con el vano de acceso a la estancia el mosaico se delimita con dos losas de mármol (Fig. 4, nº 17).

H - XIII (FUENTE)

Localización: Se localiza en la zona norte del patio porticado, en su ángulo noroeste, adosándose a la H- XII.

Estratigrafía:

Nivel 1. Su espesor es de 54 cm. Presenta tierra arcillosa, de tonalidad rojiza, con abundante presencia de material de construcción y piedras de gran tamaño.

Nivel 2. Su espesor es de 33 cm. Presenta tierra arcillosa, de tonalidad marrón / rojiza, con menor presencia de material de construcción. Hay numerosos fragmentos de mosaicos, teselas sueltas y conchas.

Nivel 3. Su espesor es de 32 cm. Presenta arena de playa con menor presencia de material de construcción que en los niveles anteriores. Hay numerosos fragmentos de mosaicos, teselas sueltas y conchas.

Estructuras: Se trata de un pequeño espacio de planta semicircular enmarcado con muros de basamento de sillería, en los lados rectos (Fig. 4, nº 8 y 13) y de ladrillo en el lado curvo (Fig. 4, nº 12). La pared interior presenta un revestimiento de opus signinum (15 / 20 cm de espesor), recubierto, en la parte baja, con placas de mármol (Lám. VI).

Por los materiales que la colmatan podemos deducir que debió estar decorada (a partir del zócalo de mármol) de un mosaico parietal policromo con un enmarque de conchas.

El suelo estaba enlosado con placas de mármol y contaba, en su ángulo sureste, con un aliviadero.

H-XIV

Localización: Se localiza en la zona norte del patio porticado, en su ángulo noreste, adosándose a la H-XII.

Estratigrafía.

Nivel 1. Su espesor medio es de 80 cm. Presenta tierra arcillosa, de tonalidad marrón, con abundante presencia de material de construcción y algunos fragmentos de mosaico(nivel de destrucción). Se corresponde con el estrato VII del perfil estratigráfico (Fig. 3).

Estructuras: Parece guardar simetría con el espacio H - XIII, por lo que no sería descartable la existencia de otra posible fuente. El arranque guarda una similitud arquitectónica, con la presencia de un pequeño muro de ladrillo que lo separa del pasillo del patio porticado (Fig. 4, nº 5). Su espacio interior está revestido de opus signinum.

Lamentablemente las limitaciones espaciales no nos permiten dar mayor información. No obstante es importante reseñar el cambio de dirección experimentado por el muro nº 4, que constituiría el muro de cierre de este espacio, rompiendo la simetría que se venía observando hasta el momento.

H-XV

Localización: Se sitúa al norte de la H- XI.

Estratigrafía:

Nivel 1. Su espesor medio es de 60 cm. Presenta tierra arcillosa, de tonalidad marrón claro. Es un nivel estéril. Se corresponde con el estrato XIV del perfil estratigráfico (Fig. 3).

Estructuras: Se trabaja en un pequeño espacio triangular, mínimamente excavado por su proximidad a la autovía. Está delimitado en dos de sus lados por muros de sillería de arenisca (Fig. 4, nº 3 y 4). El muro nº 4 presenta en uno de sus sillares unas entalladuras en la zona de contacto con el muro nº 3. El suelo parece estar constituido por un empedrado.



Lám. IV: Detalle de las pinturas murales que decoran la cara interior del muro nº 9.

H – XVI

Localización: Discurre paralela a los espacios H-X y H-XI. Como ya ocurriera en la H-IX la zona de trabajo queda dividida en dos áreas: exterior (A) e interior (B).

Estratigrafía:

Área exterior.

Nivel 1. Su espesor medio es de 26 cm. Presenta una tierra arcillosa/arenosa, de tonalidad marrón oscuro, con manchas de quemado y escaso material de construcción.

Nivel 2. Su espesor medio es de 16 cm. Presenta una tierra arcillosa y menos arenosa, de tonalidad rojiza y escaso material de construcción. La cerámica más reseñable la constituye un fragmento de t.s.a. de la forma 23.

Nivel 3. Su espesor medio es de 10 cm. Presenta una tierra arcillosa/arenosa, de tonalidad marrón oscuro, con zonas de quemado y escaso material de construcción. La cerámica más reseñable la constituye un fragmento de t.s.a. de la forma 23.

Nivel 4. Su espesor medio es de 19 cm. Presenta una tierra arcillosa y menos arenosa, de tonalidad rojiza. Abundante presencia de material de construcción y manchas de cal. La cerámica más reseñable la constituye un fragmento de t.s.a. de la forma 23 y dos de t.s.h. de las formas 8 y 37.

Nivel 4.1. Su espesor medio es de 20 cm. Presenta una tierra arcillosa/arenosa (mayor proporción), de tonalidad marrón. Material de construcción escaso y con algunas manchas de cal. La cerámica más reseñable la constituye la t.s.h. de las formas 8 y 27, y la t.s.a. de las formas 8A, 9B y 23.

Nivel 5. Su espesor medio es de 29 cm. Presenta una tierra arenosa (con elementos de cal), de tonalidad gris y con abundante material de construcción.

Nivel 5.1. Su espesor medio es de 20 cm. Presenta una tierra arcillosa / arenosa (con abundante cal), con abundante material de construcción. La cerámica más reseñable la constituye la de t.s.h. de las formas 8, 15/17, 27 y 35.

Nivel 6. Su espesor medio es de 13 cm. Presenta una tierra arcillosa/arenosa y escaso material de construcción. La cerámica más reseñable la constituye un fragmento de t.s.g. de la forma 27 con la marca OF BASSI, otro de t.s.h. de la forma 27, y varios de t.s.a. de las formas 2, 9B y 23.

Área interior.

Nivel 1. Su espesor medio es de 30 cm. Presenta una tierra arcillosa, de tonalidad marrón claro y abundante presencia de material de construcción (nivel de destrucción). Coincide con el estrato V del perfil estratigráfico (Fig. 3).

Nivel 2. Su espesor medio es de 10 cm. Se trata de una bolsa formada por pequeños fragmentos de ladrillo de tamaño homogéneo (2 ó 3 cm), localizada, parcialmente, sobre la canalización más alejada del edificio. Tiene unas dimensiones de 1,70 x 1 m. Coincide con el estrato X del perfil estratigráfico (Fig. 3).

Estructuras: Nos encontramos ante una plataforma empedrada por la que discurren dos canalizaciones. La de mejor factura constructiva se encuentra más alejada del muro de cierre del edificio. Se trata de un canal formado por bloques de sillería de arenisca y lecho de ladrillo, cubierto por ímbrices de 60 cm de longitud y 25 de anchura. Dicha canalización está abrigada por dos niveles de empedrado. Su salida se produce en el lado sur de la plataforma (Fig. 4, nº 20), a 50 cm de profundidad respecto a la rasante del empedrado, a través de un hueco creado por los propios sillares (Lám. VII).

La segunda canalización es más sencilla. Está constituida por una sucesión de ímbrices, adosados unos a otros, que discurren muy próximos al edificio termal. Se desconoce su punto de partida, al encontrarse muy deteriorada, finalizando en una pequeña arqueta realizada con muros de ladrillo y revestida interiormente de opus signinum. Dicha arqueta se adosa al muro de cierre del espacio H-X (Fig. 4, nº 19).

CASTELLUM AQUAE

Localización: Se encuentra al noroeste del edificio termal, próximo al muro de cierre del espacio X-IX. Junto a este depósito discurre una canalización de agua que toma dirección sur.

Estratigrafía: El trabajo se desarrolla en niveles superficiales muy alterados.

Estructuras: Se trata de una pequeña construcción de 6 m. de larga por 5 de ancha. Cuenta en su interior con seis piletas cuyas dimensiones van decreciendo de oeste a este. Los muros del depósito son de opus incertum revestidos de opus signinum en la zona de las piletas (Lám. VIII). En su muro de cierre mejor conservado (60 cm de altura), en el lado norte, se abren dos pequeños orificios de 10 cm de diámetro que constituirían los puntos de entrada del agua al depósito.

El edificio presenta serias alteraciones en su arquitectura producidas por diversas obras modernas. Por un lado la esquina noreste ha desaparecido casi en su totalidad debido a las obras de la autovía. Por otro lado su mitad sur se ha visto fracturada por la intrusión de una canalización de riego moderna que aún permanece en uso.

Próximo al depósito, y tomando dirección sur, se ha puesto al descubierto la canalización que conducía el agua del depó-



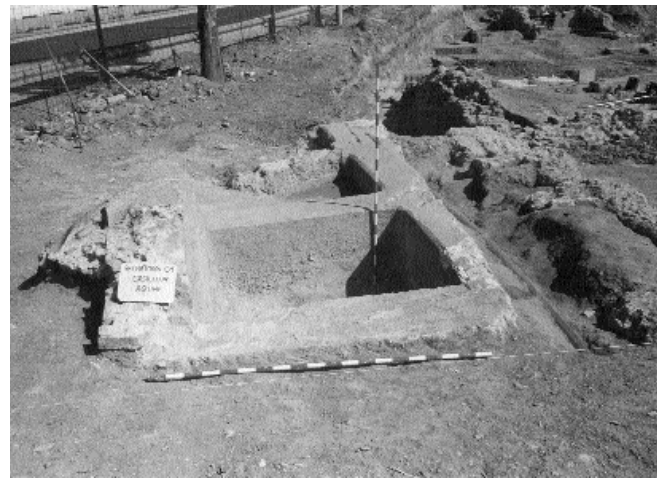
Lám. V: Vista general del mosaico del espacio H – XII.



Lám. VI: Vista general de la fuente (H – XIII).



Lám. VII: Vista general de la plataforma empedrada (H – XVI). En primer plano el área exterior. Podemos observar la salida del de la canalización más alejada del edificio.



Lám. VIII: Vista general del castellum aquae. A la derecha se aprecia la canalización de riego moderna.

sito hacia el edificio termal. A pesar de estar muy deteriorada por las actuaciones modernas ya mencionadas se puede reconocer su técnica constructiva. El canal está realizado, de forma algo tosca, con ladrillos y pequeños sillares de arenisca y con un suelo constituido por téglulas. La cubierta está formada por losas de piedra.

III. CONCLUSIONES

Gracias a esta actuación se ha conseguido dar un nuevo impulso al conocimiento sobre la distribución espacial del edificio termal. Podemos ya vislumbrar los límites finales en la zona colindante con la autovía (Fig. 2 y 4). En la zona exterior al muro nº 9 se ha podido reconocer un nivel estéril claro, lo que apuntaría, debido a los desniveles existentes, a su uso como muro de cierre del edificio y a la vez de contención.

En el lado opuesto nos encontramos con una plataforma empedrada (H-XVI), anexa al edificio termal, y muy próxima a lo que debió ser la entrada al mismo. Desconocemos su extensión final y no tenemos la certeza de que pudiera estar relacionada con la H-XV.

En lo que se refiere al patio porticado (H-VI), disponemos ya de su extensión final y las características de sus elementos arquitectónicos y decorativos. Por otro lado se siguen mante-

niendo serias dudas sobre la ubicación de la entrada principal, aunque consideramos, como hipótesis más plausible, que dicho acceso debió tener lugar a través de la H-XI o de la H-XII.

En lo que concierne a los aspectos cronológicos y sobre la base de los datos aportados por el material cerámico⁹ y algunos elementos arquitectónicos (mosaicos,...) cabría pensar en un momento de pleno uso de la terma entorno al siglo II-III d.C. A partir de ese momento el edificio recibe diversas reformas que afectan al uso y la suntuosidad de la mayor parte de sus estancias (en esta intervención se aprecia especialmente en la H-XI y en la H-XII). Finalmente, en cuanto de su abandono, podríamos situarlo entorno a los siglos V. Éste y otros extremos de la investigación esperamos poder confirmarlos en el desarrollo de la memoria final.

IV. MEDIDAS PREVENTIVAS

Como medida preventiva se está procediendo a la limpieza y a la consolidación de las zonas de fractura de los mosaicos puestos al descubierto para evitar su deterioro (posteriormente recubiertas con geotextil y graba). La mayor parte del suelo de mosaico permanece sin excavar, bajo una fina capa de tierra a la espera de la aprobación del proyecto definitivo de consolidación y conservación del yacimiento.

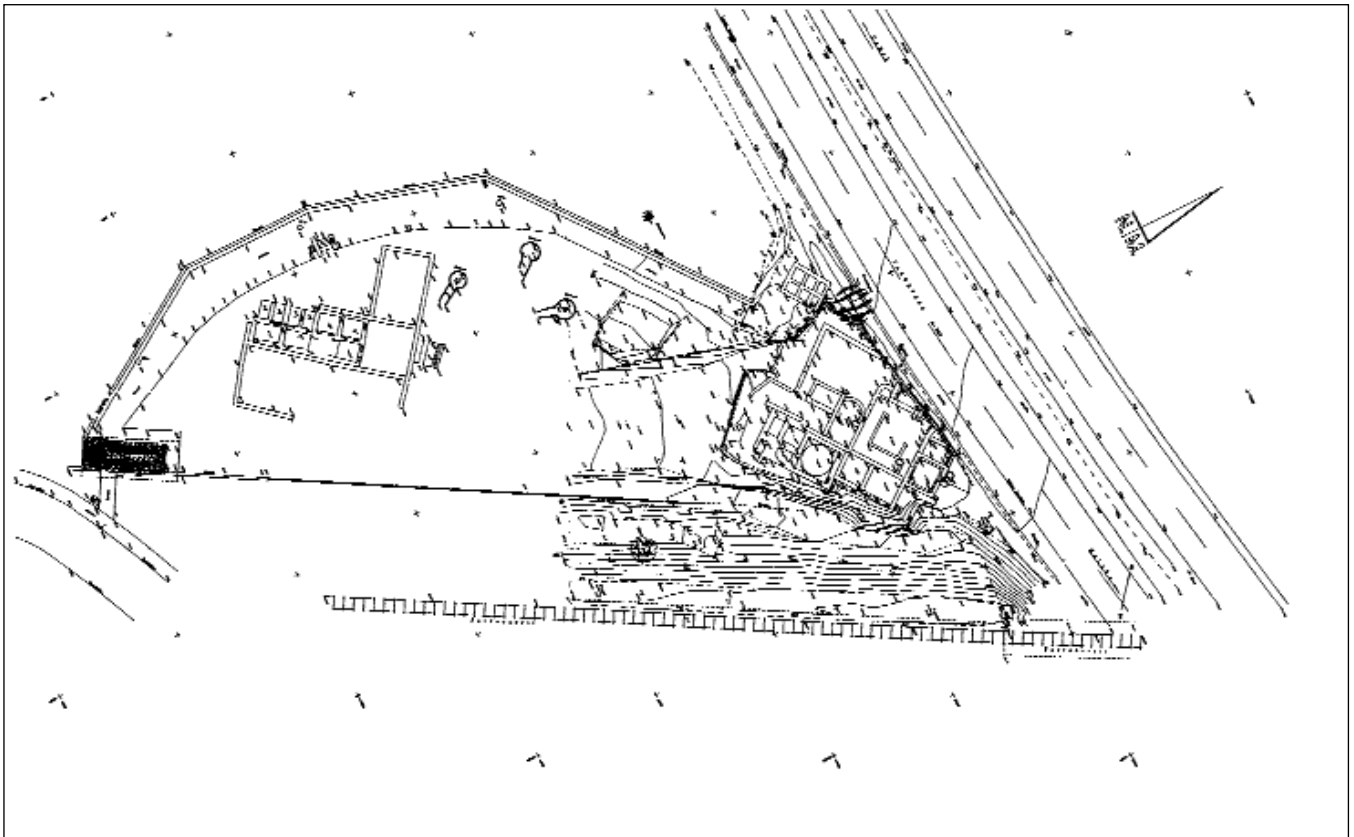


Fig. 2: Plano topográfico. Estado final.

NOTAS

- (1) Ramón F. Hiraldo Aguilera y Fernando Villaseca Díaz, "Actuación arqueológica de urgencia en el yacimiento romano de la Finca El Secretario (1ª fase): delimitación del edificio termal. Fuengirola, Málaga.", en *Anuario Arqueológico de Andalucía (1998)*, III, Sevilla, 2001, 582-588. Ramón F. Hiraldo Aguilera y Fernando Villaseca Díaz, "Actuación arqueológica de urgencia en el ángulo nordeste de las termas de la Finca El Secretario" (Fuengirola, Málaga).", en *Anuario Arqueológico de Andalucía (1999)*, III, Sevilla, 2002, 632-636.
- (2) Este hecho viene motivado por la incorporación del espacio H – X dentro del espacio H – IX.
- (3) Hasta el momento sólo se ha podido analizar con cierta profundidad el material cerámico constituido por las sigillatas, esperando poder ampliar esta información en la memoria final.
- (4) Muy probablemente dichas placas de mármol constituirían un zócalo corrido a lo largo de todo el patio.
- (5) Dado que está pendiente de las necesarias labores de limpieza no se ha podido profundizar más en el motivo decorativo que se desarrolla en esta zona del patio.
- (6) Quizás podría tratarse del arranque de un posible banco adosado al muro.
- (7) Gracias a esta rotura hemos podido documentar la existencia de un zócalo de mármol adosado a la pared y la continuidad del suelo de mosaico, todo ello oculto tras este aditamento.
- (8) En este momento no estamos en condiciones de poder aventurar una interpretación sobre su aprovechamiento dentro de esta estancia.
- (9) Hay que hacer constar que el material cerámico es escaso y está muy rodado. Buena parte de él debió tener su origen en la villa romana, situada a pocos metros (al norte) y en una cota más elevada que la terma.