

III
ACTIVIDADES
DE URGENCIA

Volumen 2

ANUARIO ARQUEOLÓGICO
DE ANDALUCÍA / 2001

ANUARIO ARQUEOLÓGICO DE ANDALUCÍA 2001.III,-2

Abreviatura AAA'01.III-2

Coordinación de la edición:

Dirección General de Bienes Culturales
Servicio de Investigación y Difusión del
Patrimonio Histórico

C/ Levíes, 27
41071 Sevilla
Telf. 955036900
Fax 955036943

Gestión de la producción:

Empresa Pública de Gestión de Programas Culturales
Área de Programas de Cooperación Cultural y de Difusión e
Instituciones del Patrimonio Histórico

© de la edición: Consejería de Cultura.

© de los textos y fotos: sus autores

Edita: Consejería de Cultura.

Impresión Tecnographic, S.L. Artes Gráficas. SEVILLA

ISBN de la obra completa: 84-8266-450-6

ISBN del volumen: 84-8266-454-9 (T. III, V. II)

Depósito Legal: SE-3.089/2004 (T. III, V. II)

EXCAVACIONES DE URGENCIA EN LA CALLE SAN ILDEFONSO DE CARMONA. NUEVOS DATOS SOBRE LA CIUDAD ROMANA.

ROCÍO ANGLADA CURADO¹

RESUMEN: La calle San Ildefonso se localiza en el núcleo urbano más selecto del recinto intramuros, relativamente cerca de la ubicación del foro imperial. En el solar adyacente por el lado oeste se habían localizado los restos de arquitecturas domésticas destacadas, lo que condicionaba las expectativas con respecto a esta nueva excavación.

ABSTRACT: San Ildefonso street is located in the most select area inside the walls, relatively close to the imperial forum. In the adjacent site to the west, ruins of important domestic architecture had been found, and it conditioned the expectations regarding this new excavation.

LOCALIZACIÓN Y DIMENSIONES

El solar ocupa el nº 4 de la calle San Ildefonso de Carmona (Sevilla) y mide unos 350 metros cuadrados. Tiene su fachada hacia la misma calle San Ildefonso, compartiendo medianera hacia el sur, el este y el oeste.

La calle San Ildefonso se encuentra intramuros y dentro del Barrio de Santa María. La antigua collación de Santa María queda limitada por la Plaza de San Fernando al oeste, la collación de Santiago al este, el barrio de San Blas al norte y el de San Felipe al sur.

Sus coordenadas de localización espacial son:

X: 267.843

Y: 4.150.732

r: 7

Z: 233,07 metros sobre el nivel del mar tomada delante del solar, plano catastral 30S TG 65-61-S E. 1:1000

Su referencia catastral es: manzana 69.08.0 parcela 03.

PRESUPUESTO

Tanto el personal técnico como la mano de obra fueron contratados por el Excmo. Ayuntamiento de Carmona de su presupuesto ordinario a través de los fondos AEPSA. Más del



Figura 1. Plano de localización urbana.

20 por ciento de la inversión total de la actuación ha sido destinada a la conservación "in situ" de los elementos constructivos exhumados en la excavación

MOTIVO DE LA INTERVENCIÓN.

La Carta de Riesgo de Carmona propone para esta zona la realización de excavaciones arqueológicas previas a la ejecución de proyectos arquitectónicos. La parcela fue informada según este documento por el Servicio Municipal de Arqueología siendo autorizada mediante resolución de la DGBBCC con fecha de 30 de diciembre de 2000.

METODOLOGÍA

Los trabajos de campo fueron precedidos por un análisis y valoración de los datos extraídos de las intervenciones anteriores en el área de Santa María. En 1998 se llevó a cabo una excavación en el inmueble medianero por el lado oeste², dando como resultado el hallazgo de un ambiente porticado del siglo I. Aunque en principio, dada la proximidad del foro, se dudó del carácter de edificación doméstica de las estructuras, los restos exhumados en la nueva intervención parecen precisar la funcionalidad de lo documentado.

Los hallazgos del año 98 hacían esperar un resultado semejante y con ello, disponer de una planta doméstica romana de cierto porte casi completa o, al menos, identificar las estancias desenterradas con mayor certeza.

El espacio disponible para practicar la excavación era bastante reducido, ya que el proyecto arquitectónico proponía una rehabilitación parcial del inmueble preexistente. La demolición del núcleo interior de la antigua vivienda dejó a cielo abierto un espacio de unos 14 por 8 metros. El proyecto de excavación planteaba la apertura de un corte de 6 de largo por 5 de anchura, de forma que así se garantizaran distancias mínimas de seguridad entre los perfiles y los muros conservados en pie. La ubicación prevista para este corte hubo de ser modificada ya que la presencia de un potente cimiento perteneciente al inmueble en rehabilitación obligaba a desplazar la cuadrícula hacia el este.

Durante la excavación, la necesidad de ciertas comprobaciones puntuales llevó a ampliar la esquina noroeste con un saliente con planta de rectángulo ligeramente irregular, que añadió una superficie de unos 2,5 m².

DESCRIPCIÓN DE LAS ESTRUCTURAS ARQUEOLÓGICAS

CUADRÍCULA A

UNIDAD DE ESTRATIFICACIÓN HORIZONTAL POSITIVA UE 1

CD: A Sector: toda la cuadrícula

Prof. máx/mín: 126/139

Descripción: capa de origen y formación artificial, de deposición rápida y composición no homogénea. De color negro, contenía tanto materia orgánica como disolución, siendo su estructura limosa y su estructura granular. La capa se origina tras la demolición del inmueble, estando su gran resistencia motivada por la presión que ejerció el continuo paso de la máquina. Entre sus materiales hay metales, tejas, restos de madera, huesos de animales, cal, cerámica, vidrio, argamasa, restos vegetales, etc..

Cronología: mayo 2000.

Relación estratigráfica: >2, >3, >4, >5, >6, >7, >8, >9, >10, >11, >12, >13, >14, >15, >16, >17, >18, >19, >20, >21.

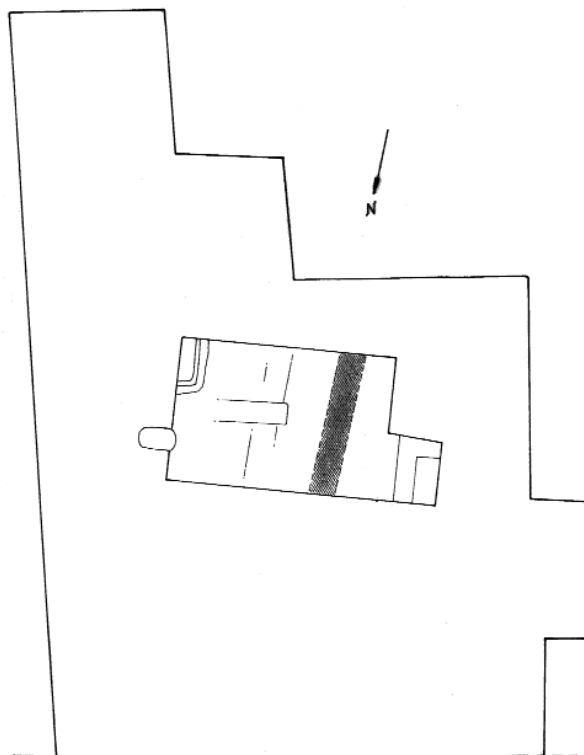


Figura 2. Planta del solar y la cuadrícula.

UNIDAD DE ESTRATIFICACIÓN HORIZONTAL POSITIVA UE 2

CD: A Sector: Este

Prof. máx/mín: 132/141

Descripción: pavimento de hormigón que se localiza en la mitad Este de la cuadrícula. Según la información que facilitan los propietarios, en el inmueble hubo una panadería cuyo obrador se solaba con este pavimento.

Cronología: 1930-1940

Relación estratigráfica: <1, >3, >7, >8, >21, >23; >33.

UNIDAD DE ESTRATIFICACIÓN VERTICAL POSITIVA UE 3

CD: A

Sector: Este

Prof. máx/mín: 112/234

Descripción: cimiento de hormigón que se localiza en la mitad Este del corte. Consiste en un derretido de hormigón, ladrillo y piedras de alcor que rellena la zanja UE 4. De tendencia rectangular, medía 104x56x122 de longitud, anchura y altura respectivamente. Se asocia al pavimento descrito previamente y sostuvo el muro que separaba la zona de horno del resto de las dependencias de la panadería.

Cronología: 1930-1940

Relación estratigráfica: >4, <1, <2.

UNIDAD DE ESTRATIFICACIÓN VERTICAL NEGATIVA UE 4

CD: A Sector: Este

Prof. máx/mín: 112/234

Descripción: zanja efectuada para disponer la cimentación UE 3. De tendencia rectangular, medía 104 x 56 x 122 centímetros de longitud, anchura y altura respectivamente.

Cronología: 1930-1940.

Relación estratigráfica: <3, <1, <2, >21, >22.

UNIDAD DE ESTRATIFICACIÓN VERTICAL POSITIVA UE 5

CD: A Sector: Oeste

Prof. máx/mín: 119/209

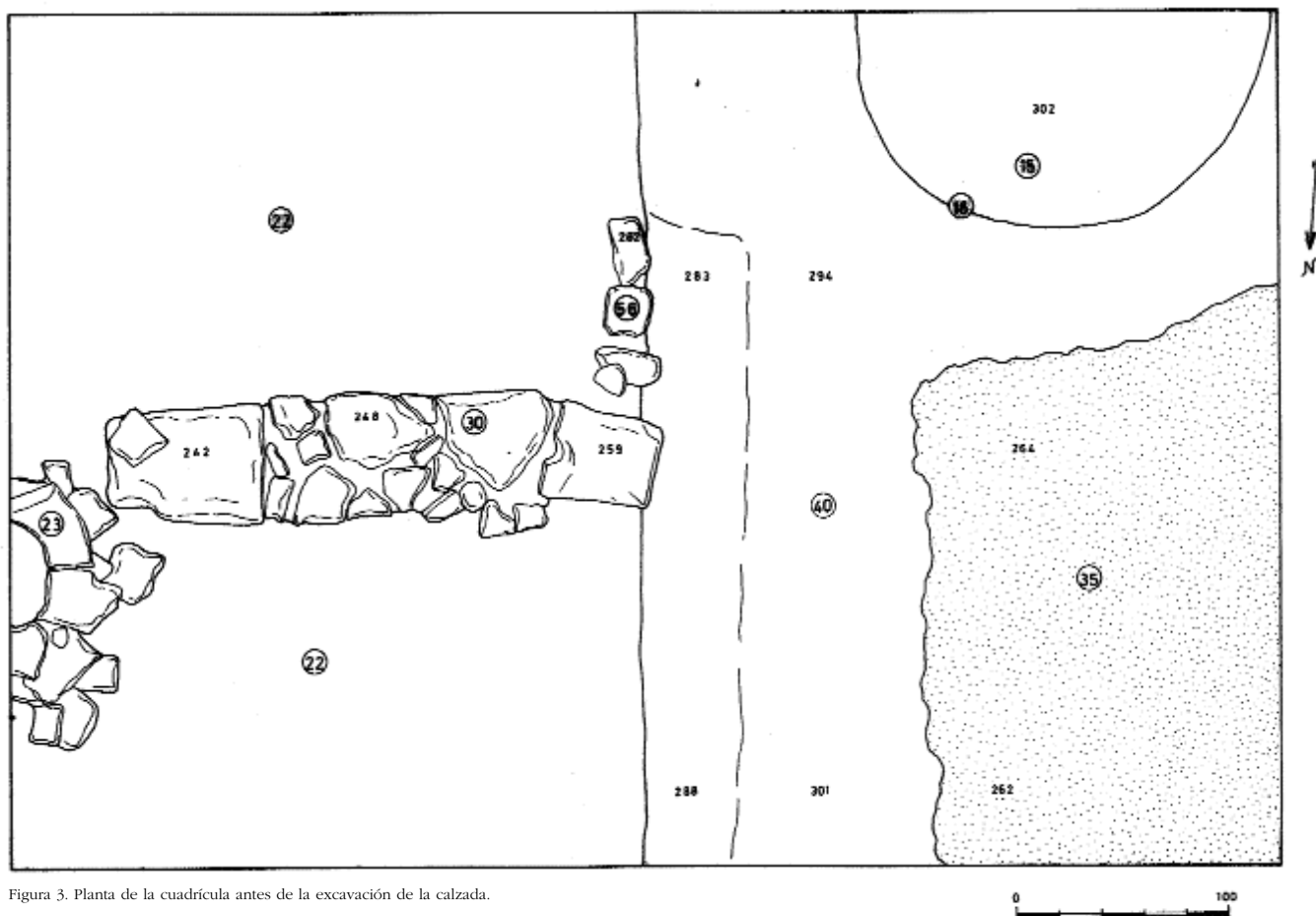


Figura 3. Planta de la cuadrícula antes de la excavación de la calzada.

Descripción: arqueta perteneciente al sistema higiénico del inmueble anterior. Se construyó con piedra trabada tanto con argamasa como con cemento.

Cronología: contemporánea.

Relación estratigráfica: <1, <7, <8, <9, <10, >6, >26, >27, >21, >22, <17, <18, <13, <14.

UNIDAD DE ESTRATIFICACIÓN VERTICAL NEGATIVA UE 6

CD: A Sector: Oeste

Prof. máx/mín: 119/209

Descripción: zanja efectuada para la construcción de la arqueta UE 5.

Cronología: Siglo XX.

Relación estratigráfica: <8, <22, >26, <5, >27, >21, >22, <17, <18, <13, <14.

UNIDAD DE ESTRATIFICACIÓN HORIZONTAL POSITIVA UE 7

CD: A Sector:

Prof. máx/mín: 129/139

Descripción: atarjea construida mediante una base de ladrillo limitada por sendos muretes, igualmente de ladrillo. La cubierta hace uso del mismo material. Desagua en la arqueta UUEE 5-6 y apareció totalmente colmatada.

Cronología: contemporánea.

Relación estratigráfica: <1, <3, >5, >6, >8.

UNIDAD DE ESTRATIFICACIÓN VERTICAL NEGATIVA UE 8

CD: A Sector:

Prof. máx/mín: 129/139

Descripción: zanja efectuada para la disposición de la atarjea UE 7.

Cronología: Contemporánea.

Relación estratigráfica: <1, <3, <7, >5, >6, >21.

UNIDAD DE ESTRATIFICACIÓN HORIZONTAL POSITIVA UE 9

CD: A Sector:

Prof. máx/mín: 141/189

Descripción: canalización de aguas residuales construida mediante tubos cerámicos unidos con hormigón. Vierte hacia el perfil sur, donde se localiza una arqueta (UUEE 15-16). A juzgar por la intensa actividad orgánica que se mantiene la tierra que contiene, debió estar en uso hasta el abandono de la vivienda.

Cronología: Siglo XX.

Relación estratigráfica: <1, >5, >6, >10, >15, >16.

UNIDAD DE ESTRATIFICACIÓN VERTICAL NEGATIVA UE 10

CD: A Sector:

Prof. máx/mín: 141/189

Descripción: zanja efectuada para la disposición de la canalización UE 9.

Cronología: Siglo XX.

Relación estratigráfica: <1, <9, >5, >6, >15, >16, >21.

UNIDAD DE ESTRATIFICACIÓN HORIZONTAL POSITIVA UE 11

CD: A Sector:

Prof. máx/mín: 142/159

Descripción: canalización de aguas residuales consistente en una serie de tubos de hormigón ensamblados. Vierte en la arqueta UUEE 5-6.

Cronología: Siglo XX.

Relación estratigráfica: <1, >12, >5, >6, >21.

UNIDAD DE ESTRATIFICACIÓN VERTICAL NEGATIVA UE 12

CD: A Sector:

Prof. máx/mín: 142/159

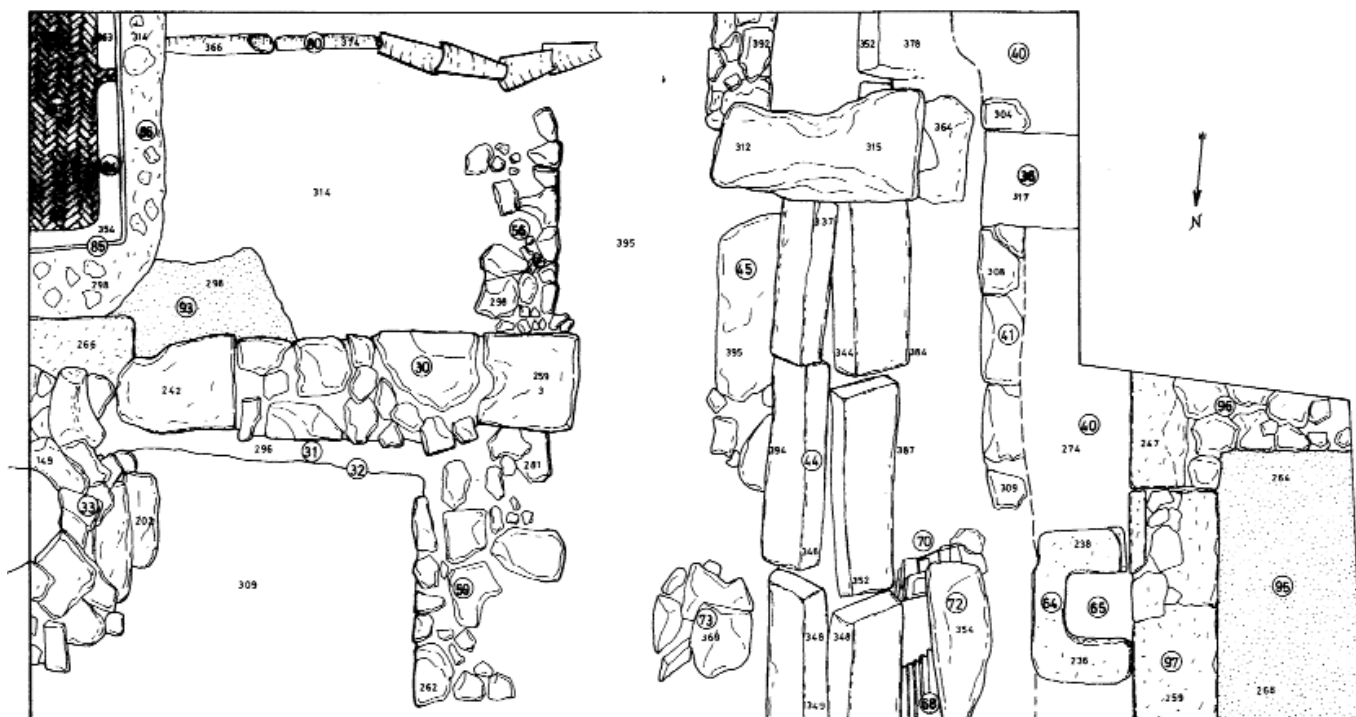


Figura 4. Planta general de la cuadrícula.

Descripción: zanja efectuada para la disposición de la canalización UE 9.

Cronología: Siglo XX.

Relación estratigráfica: <1, <11, >21.

UNIDAD DE ESTRATIFICACIÓN HORIZONTAL POSITIVA UE 13

CD: A Sector:

Prof. máx/mín: 139/174

Descripción: canalización de aguas residuales consistente en una serie de tubos de cerámica ensamblados y unidos con argamasa de cal. Vierte en la arqueta UUEE 15-16.

Cronología: Siglo XX.

Relación estratigráfica: <1, <12, >5, >6, >21.

UNIDAD DE ESTRATIFICACIÓN VERTICAL NEGATIVA UE 14

CD: A Sector:

Prof. máx/mín: 139/174

Descripción: zanja efectuada para la disposición de la canalización UE 13.

Cronología: Siglo XX.

Relación estratigráfica: <1, <13, >21, >5, >6.

UNIDAD DE ESTRATIFICACIÓN VERTICAL POSITIVA UE 15

CD: A Sector: perfil sur

Prof. máx/mín: 135/212

Descripción: arqueta perteneciente a la infraestructura de saneamiento de la vivienda semidemolida. A juzgar por la intensa actividad orgánica de sus rellenos, estuvo en uso hasta la última fase de habitación del inmueble. Está construida con ladrillo, piedra de alcor y hormigón, presentando una estructura irregular adaptada al perfil de la zanja previa.

Cronología: 2ª 1/2 siglo XX.

Relación estratigráfica: >16, <8, <9, <1.

UNIDAD DE ESTRATIFICACIÓN VERTICAL NEGATIVA UE 16

CD: A Sector:

Prof. máx/mín: 135/212

Descripción: zanja efectuada para la disposición de la arqueta UE 15.

Cronología: Segunda mitad siglo XX.

Relación estratigráfica: <1, <15, >21, >22.

UNIDAD DE ESTRATIFICACIÓN HORIZONTAL POSITIVA UE 17

CD: A Sector:

Prof. máx/mín: 140/170

Descripción: canalización de aguas residuales construida con fábrica de ladrillos unidos con argamasa de cal. Vierte en la arqueta UUEE 5-6.

Cronología: contemporánea.

Relación estratigráfica: <1, >5, >6, >18.

UNIDAD DE ESTRATIFICACIÓN VERTICAL NEGATIVA UE 18

CD: A Sector:

Prof. máx/mín: 139/174

Descripción: zanja efectuada para la disposición de la canalización UE 17.

Cronología: Contemporánea.

Relación estratigráfica: <1, >5, >6, <17, >21.

UNIDAD DE ESTRATIFICACIÓN HORIZONTAL POSITIVA UE 19

CD: A Sector:

Prof. máx/mín: 146/161

Descripción: canalización de aguas residuales consistente en una serie de tubos de cerámica ensamblados y unidos con cemento. Vierte en la arqueta UUEE 15-16.

Cronología: contemporánea.

Relación estratigráfica: <1, >20, >15, >16.

UNIDAD DE ESTRATIFICACIÓN VERTICAL NEGATIVA UE 20

CD: A Sector:

Prof. máx/mín: 146/161

Descripción: zanja efectuada para la disposición de la canalización UE 19. Es muy difícil precisar sus límites, dado que el reciente abandono de la canalización supone el mantenimiento de la humedad, que homogeneiza el color de la tierra. Tanto la zanja como sus rellenos presenta límites imprecisos con respecto a las UUEE 15 y 16. No obstante, se numera ya que su existencia es necesaria por lógica estratigráfica

Cronología: Contemporánea.

Relación estratigráfica: <1, <19, >15, >16, >21, >22.

UNIDAD DE ESTRATIFICACIÓN HORIZONTAL POSITIVA UE 21

CD: A Sector: toda la cuadrícula

Prof. máx/mín: 139/149

Descripción: Se trata de una capa de albero escasamente compactado, de origen y formación artificiales, deposición rápida y composición muy homogénea. De color amarillo intenso, su textura es arenosa y su estructura granular. No contiene materiales de ningún tipo. Se interpreta como un relleno de función aparentemente niveladora que se distribuye de forma irregular y con un grosor variable por casi toda la superficie excavada.

Cronología: contemporánea.

Relación estratigráfica: <1, <5, <6, <7, <8, <9, <10, <11, <12, <13, <14, <15, <16, <17, <18, <19, <20, >22.

UNIDAD DE ESTRATIFICACIÓN HORIZONTAL POSITIVA UE 22

CD: A Sector: toda la cuadrícula

Prof. máx/mín: 149/276

Descripción: Capa de origen y formación artificial, deposición rápida y composición homogénea. Presenta color marrón y es resultado de la degradación de materiales en disolución. Su textura es arenosa y su estructura granular, mostrando cierta resistencia a su excavación. Entre los elementos que contiene cabe citar cantidades importantes de materiales de construcción (teja y ladrillo, fundamentalmente), así como una presencia media alta tanto de cerámica como de piedra de alcor sin trabajar. Los huesos, restos de moluscos y cantos rodados aparecen en porcentajes menores, mientras que la piedra trabajada, el metal y el vidrio apenas si están representados. Esta capa, llamativa por su gran potencia de casi 1,30 metros, se interpreta como el relleno de la negativa UE 28, cuya funcionalidad no ha sido posible determinar.

Cronología: moderna-contemporánea.

Relación estratigráfica: <1, <2, <3, <4, <5, <6, <7, <8, <9, <10, <11, <12, <13, <14, <15, <16, <17, <18, <19, <20, <21, >23, >33.

UNIDAD DE ESTRATIFICACIÓN VERTICAL NEGATIVA UE 28

CD: A Sector: toda la cuadrícula

Prof. máx/mín: 149/276

Descripción: excavación de funcionalidad indeterminada que sirve de cuenca de deposición a las UUEE 21 y 22.

Cronología: moderna-contemporánea.

Relación estratigráfica: <22, <21, >88, >79, >23, >33, >30, >93, >35, >65.

UNIDAD DE ESTRATIFICACIÓN VERTICAL POSITIVA UE 23

CD: A Sector: pozo

Prof. máx/mín: 149/202

Descripción: recrecido de la fábrica del pozo romano. Al pozo romano, cuyo brocal es la UE 33, se le añade algo más de medio metro de fábrica en un momento indeterminado de la etapa contemporánea. Mantiene, no obstante, la misma sección y planta. La estructura debió estar en uso hasta hace unos 60 ó 70 años. Entonces, mediante un pequeño forjado de listones metálicos, se anula el acceso, que queda bajo el pavimento de hormigón UE 2.

La fábrica, orientada 260°, se dispone mediante ladrillo y piedra de alcor de mediano y gran tamaño, muy redondeada en su cara interna.

Cronología: contemporánea

Relación estratigráfica: <22, >33, <2, >25, <21, <28.

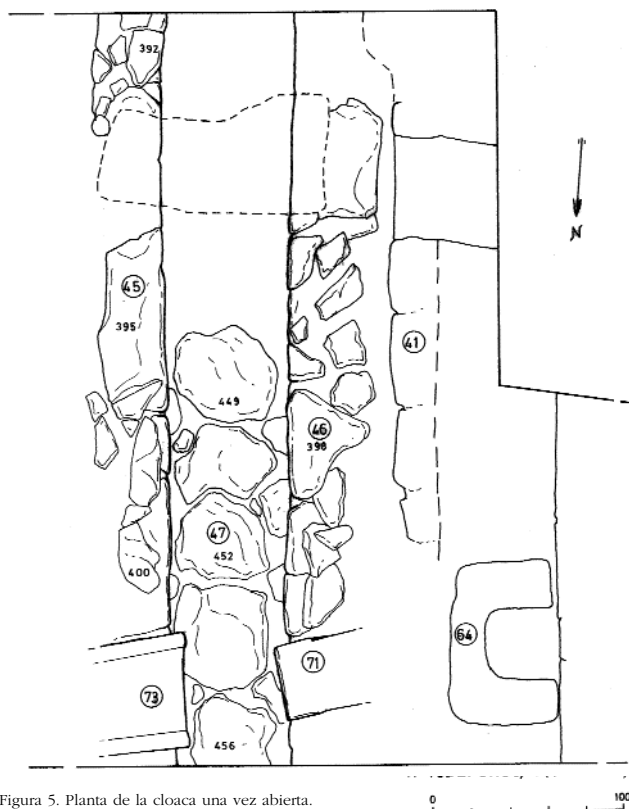


Figura 5. Planta de la cloaca una vez abierta.

UNIDAD DE ESTRATIFICACIÓN HORIZONTAL POSITIVA UE 26

CD: A Sector: perfil sur

Prof. máx/mín: 212/312

Descripción: capa de origen y formación artificial, de deposición lenta y composición homogénea. De color negro, es el resultado de la descomposición de un relleno orgánico, con una abundante actividad biológica y un alto índice de humedad, siendo su estructura limosa y su estructura en bloques. Su composición es la propia de una fosa doméstica de residuos con presencia de tejas, piedra sin trabajar, cantos rodados, resto vegetal y argamasa y, fundamentalmente, detritus. Presenta una consistencia media-alta debido a la humedad.

Cronología: contemporánea

Relación estratigráfica: >27, <15, <16

UNIDAD DE ESTRATIFICACIÓN VERTICAL NEGATIVA UE 27

CD: A Sector: perfil sur

Prof. máx/mín: 212/312

Descripción: excavación de pozo negro cuyo relleno es la UE 26. Ha afectado de forma contundente a las unidades de estratificación romanas subyacentes.

Cronología: contemporánea.

Relación estratigráfica: <16, <5, <26, <21, <22, >55

UNIDAD DE ESTRATIFICACIÓN VERTICAL POSITIVA UE 30

CD: A Sector: muro romano central

Prof. máx/mín: 242-294

Descripción: muro romano de sillares. Se trata de un muro cuya fábrica combina sillares y piedra de alcor de mediano tamaño encajadas de forma cuidadosa. Presenta 55 centímetros de anchura y se ha documentado una longitud de 160 centímetros. Orientado 76°, se le asocia el pavimento de *opus signinum* UE 93, que implica el desarrollo de una estancia doméstica hacia el sur. Forma sendos ángulos de 90° con las estructuras UUEE 59 y 56.

Cronología: Romana-siglo I

Relación estratigráfica: >59, >56, <22, <28, >93, >315

UNIDAD DE ESTRATIFICACIÓN VERTICAL POSITIVA UE 31

CD: A Sector: 62-muro romano central

Prof. máx/mín: 294

Descripción: resalte de muro romano de sillares UE 30. Se trata de una superficie endurecida que sobresale unos 16 centímetros del perfil del muro UE 30 por su cara norte. Probablemente sea una zapata de cimentación

Cronología: Romana-siglo I

Relación estratigráfica: <30, >32, <39

UNIDAD DE ESTRATIFICACIÓN HORIZONTAL POSITIVA UE 32

CD: A Sector: 36A-muro romano central

Prof. máx/mín: 280/316

Descripción: capa de origen y formación artificial, de deposición rápida y composición homogénea. De color marrón oscuro con nódulos de cal, muy compacta apenas contenía materiales. Cabe mencionar la presencia de un fragmento amorfo de cerámica de paredes finas. Se trata del relleno de la zanja de cimentación del muro UE 30

Cronología: Romana-siglo I

Relación estratigráfica: >34, <32, >43.

UNIDAD DE ESTRATIFICACIÓN VERTICAL POSITIVA UE 33

CD: A Sector: pozo

Prof. máx/mín: 202/ 377

Descripción: brocal de pozo romano. De planta rectangular con las esquinas redondeadas, el hueco interior mide 1x0,60 metros y se orienta 260°. La rosca presenta una anchura mayor en la parte inferior (algo más de 60 cms.), que disminuye progresivamente hacia las hiladas superiores. Tiene un recrecido -UE 23- fechado en época muy posterior a la de construcción, que parece coincidir con la fábrica más estrecha.

El brocal está construido en piedra de alcor de tamaño grande y mediano, muy redondeadas en su cara interna, reaprovechando sillares y trabándose con el muro UE 30.

Cronología: Romana altoimperial.

Relación estratigráfica: <23, <39, =30

UNIDAD DE ESTRATIFICACIÓN VERTICAL NEGATIVA UE 34

CD: A Sector:

Prof. máx/mín: 280/316

Descripción: zanja de cimentación previa a la construcción del muro UE 30.

Cronología: romana-siglo I.

Relación estratigráfica: <32, <31

UNIDAD DE ESTRATIFICACIÓN HORIZONTAL POSITIVA UE 39

CD: A Sector.

Prof. máx/min.: 227/287

Descripción: capa de origen y formación artificial, deposición rápida y composición homogénea. De color amarillo ocre, apenas contenía materiales, siendo estos de carácter constructivo, fundamentalmente fragmentos de ladrillos y *tegulae*.

Cronología: Romana altoimperial

Relación estratigráfica: <28, >40.

UNIDAD DE ESTRATIFICACIÓN HORIZONTAL POSITIVA UE 35

CD: A Sector: 36

Prof. máx/mín: 261/284

Descripción: pavimento de *opus signinum* que se localiza en la mitad oeste de la cuadrícula. Ocupa una superficie de 180x280 cms. en la esquina NW del corte. Se trata de un

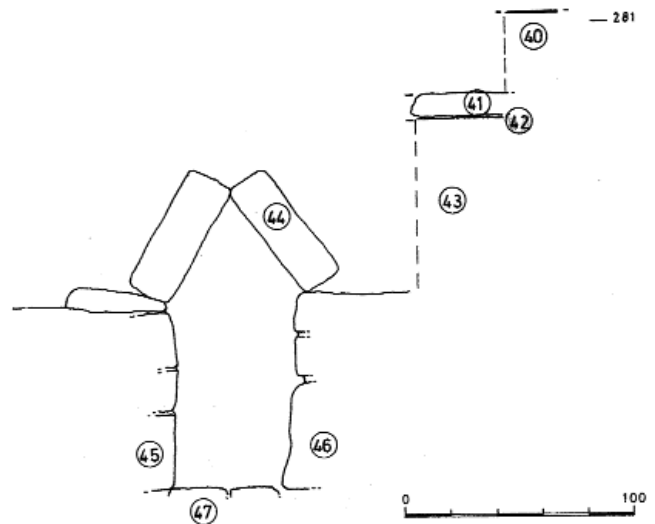


Figura 6. Sección de la cloaca y la calzada.

mortero de escasa calidad, basto y muy degradado, aplicado en forma de capas o parches irregulares. La potencia es variable, oscilando desde 4 ó 5 centímetros hasta algo más de 20.

Cronología: Romana tardía.

Relación estratigráfica: <28, >40.

UNIDAD DE ESTRATIFICACIÓN HORIZONTAL POSITIVA UE 36

CD: A Sector: muro romano central

Prof. máx/mín:

Descripción: cama del pavimento de *opus signinum* UE 93. No fue excavada, por lo que no se aportan ni descripción ni cotas.

Cronología: Romana altoimperial.

Relación estratigráfica: <93, >30.

UNIDAD DE ESTRATIFICACIÓN HORIZONTAL POSITIVA UE 37

CD: A Sector: cloaca

Prof. máx/mín: 267/292

Descripción: Se trata de una capa de tierra de origen y formación artificial, deposición rápida y composición homogénea. Resultado del proceso de descomposición de materiales en disolución, presentó una textura arenosa y estructura granular, siendo su color verdoso. Contenía proporciones poco significativas de piedra sin trabajar, *tegulae* y ladrillo fragmentado y presencia aún menor de cerámica y huesos de animales. Presentó una compactación media.

Cronología: Romana altoimperial.

Relaciones estratigráficas: <28, >30, >38.

UNIDAD DE ESTRATIFICACIÓN HORIZONTAL POSITIVA UE 38

CD: A Sector: cloaca

Prof. máx/mín: 292/313

Descripción: Se trata de una capa de tierra de origen y formación artificial, deposición rápida y composición homogénea. Resultado del proceso de descomposición de materiales en disolución, presentó una textura arenosa y estructura granular, siendo su color amarillo verdoso. Contenía proporciones poco significativas de, piedra sin trabajar, *tegulae* y ladrillo fragmentado y presencia aún menor de cerámica y huesos de animales. Presentó una compactación media.

Cronología: Romana altoimperial.

Relaciones estratigráficas: <37, >30, >33, >31.

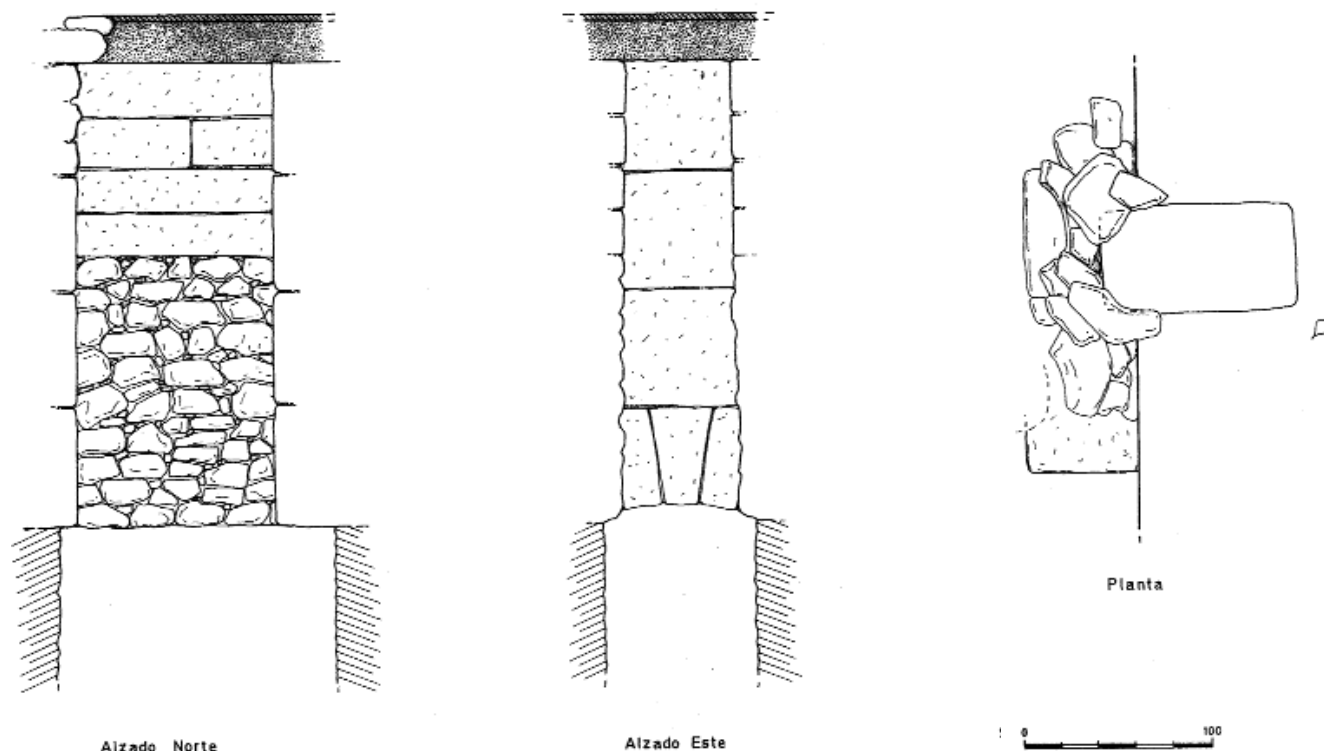


Figura 7. Sección del pozo

UNIDAD DE ESTRATIFICACIÓN HORIZONTAL POSITIVA UE 40

CD: A Sector: calzada
Prof. máx/mín: 291/301

Descripción: capa de albero fuertemente compactado, cuya funcionalidad es la de servir de superficie transitable de una calzada. Orientada de forma precisa en dirección norte-sur (360°) tenía 320 centímetros de anchura, comprobándose gracias a la exhumación de restos domésticos a ambos lados. Se pudo comprobar que la UE 35 se correspondía con las reparaciones posteriores que se hicieron en la calzada. En la sección que resultó de su excavación se pudo apreciar la existencia de una interfaz que delimitaba la potencia de las tongadas en la que se distribuyó el albero, extraordinariamente compactado. En la zona que linda con las viviendas del flanco este se documentó un resalte de unos 40 centímetros de ancho, con un desnivel de unos 20.

Cronología: Romana-siglo I.

Relación estratigráfica: >56, >30, >59.

UNIDAD DE ESTRATIFICACIÓN HORIZONTAL POSITIVA UE 41

CD: A Sector: calzada
Prof. máx/mín: 308/317

Descripción: hilada de piedras planas dispuestas bajo la capa de albero de la calzada. Se han documentado seis losas, perfectamente alineadas y niveladas, que se localizan junto a la fachada del flanco oeste de la calzada. Aunque sin argumentos que permitan contrastar su funcionalidad, parece servir de refuerzo de la vía pública donde esta podía ser más vulnerable.

Cronología: romana siglo I ?

Relaciones estratigráficas: <40, >42

UNIDAD DE ESTRATIFICACIÓN HORIZONTAL NEGATIVA UE 42

CD: A Sector: calzada
Prof. máx/mín: 317

Descripción: superficie sobre la que se disponen las placas de refuerzo de la calzada UE 41.

Cronología: Romana-siglo I.

Relaciones estratigráficas: <41, >43

UNIDAD DE ESTRATIFICACIÓN HORIZONTAL POSITIVA UE 43

CD: A Sector: 36B-36F-36G-36H-36I-36J-36K-36L-36M-36N-36O-36P

Prof. máx/mín: 317/400

Descripción: rellenos con textura semejante a la grava que subyacen a la capa transitable de albero. Inicialmente se optó por individualizar las diferentes capas en función de las características habituales de color, textura, consistencia y componentes, en previsión de que la construcción de la calzada siguiera los patrones que superponen *rudus*, *statumen* y *pavimentus*. Una vez se comprobó la irregularidad de su disposición y que las capas cuya naturaleza física es semejante a las gravas se intercalaban con otras más arcillosas, se optó por rebajarlas de una vez y describirlo como una sola unidad de estratificación, interpretando las capas como tongadas pertenecientes a una misma labor de relleno. No obstante, la relación de subcapas con su descripción es la siguiente:

E. Capitas de albero de coloración diferente a la de superficie.
F. Albero.

G. Capa arenosa de color verdoso.

H. Capa arenosa de color rojizo más compacta que la anterior.

I. Albero.

J. De color marrón claro, tierra más arcillosa con fragmentos de adobe amarillo.

K. Tierra gris ligeramente rojiza, arenosa y compacta.

L. Tierra con las mismas características que la subcapa J.

M. Capita de ceniza de color claro.

N. Ceniza.

Ñ. Capa marrón verdosa de compactación media.

O. Arenilla o gravilla muy fina.

Cronología: Romana-siglo I.

Relaciones estratigráficas: <34, <56, <59, <41, >44

UNIDAD DE ESTRATIFICACIÓN VERTICAL POSITIVA UE 44

CD: A Sector: cloaca

Prof. máx/mín: 337/385

Descripción: cubierta de la cloaca hallada bajo la calzada. Consiste en grandes placas rectangulares recortadas en piedra de alcor, dispuestas como un tejado a dos aguas. En la superficie excavada se han hallado tres pares de placas, de los que se levantó el central para poder acceder al interior de la cloaca. De grosor variable entre 18 y 25, su longitud se mueve entre valores cercanos al metro, mientras que su anchura oscila entre los 56 y 60 centímetros. Las cotas reseñadas corresponden a la más alta al tramo situado más al sur y la más baja al extremo contrario, lo que verifica la pendiente hacia el sur.

Cronología: Romana-siglo I.

Relación estratigráfica: >45, >46, <43.

UNIDAD DE ESTRATIFICACIÓN VERTICAL POSITIVA UE 45

CD: A Sector: cloaca

Prof. máx/mín: 395/456

Descripción: muro de cierre de la cloaca por su lado Este. Esta construido con sillares y placas de piedra de alcor dispuestas en seco, con una fábrica muy cuidada. La cara del muro hacia el interior muestra los efectos del paso continuado del agua, que ha erosionado la piedra limando los ángulos, resultando un perfil redondeado. Su cara exterior no se documentó, por lo que no fue posible conocer su anchura.

Cronología: Romana-siglo I.

Relación estratigráfica: <43, <44, =46, >47.

UNIDAD DE ESTRATIFICACIÓN VERTICAL POSITIVA UE 46

CD: A Sector: cloaca

Prof. máx/mín: 395/456

Descripción: muro de cierre de la cloaca por su lado Oeste. Esta construido con el mismo tipo de piedra y disposición que el muro Este y presenta, igualmente, una fábrica cuidada. De la misma manera, su cara exterior no se documentó, por lo que no fue posible conocer su anchura.

Cronología: Romana-siglo I.

Relación estratigráfica: <43, <44, =45, >47.

UNIDAD DE ESTRATIFICACIÓN HORIZONTAL POSITIVA UE 47

CD: A Sector: cloaca

Prof. máx/mín: 400/468

Descripción: solera de la cloaca. Esta construida con piedras planas de un alcor grisáceo y muy duro. Se dispone mediante una hilada central de lajas más grandes, de tendencia circular y unos 50-60 centímetros de eje mayor. En los intersticios y los bordes que en que toman contacto con los muros, las placas son bastante más pequeñas, aunque siguen siendo de la misma variedad de alcor duro y grisáceos. Es posible que este color sea consecuencia de los residuos orgánicos portados por las aguas que circularon por el interior de la cloaca, capaces de teñir una piedra tan porosa como la calcarenita carmonense.

Cronología: Romana-siglo I.

Relación estratigráfica: <43, <45, <46.

UNIDAD DE ESTRATIFICACIÓN HORIZONTAL POSITIVA UE 48

CD: A Sector: cloaca

Prof. máx/mín: 358/463

Descripción: capa de colmatación de la cloaca. Se trata de una capa de tierra de origen y formación artificial, deposición lenta y composición homogénea. Resultado del proceso de descomposición de la materia orgánica, presentó una textura arcillosa y estructura en bloques, siendo su color gris verdoso. Conservaba un alto índice de humedad y cierta actividad orgánica. Contenía escasas proporciones de carbón, piedra sin tra-

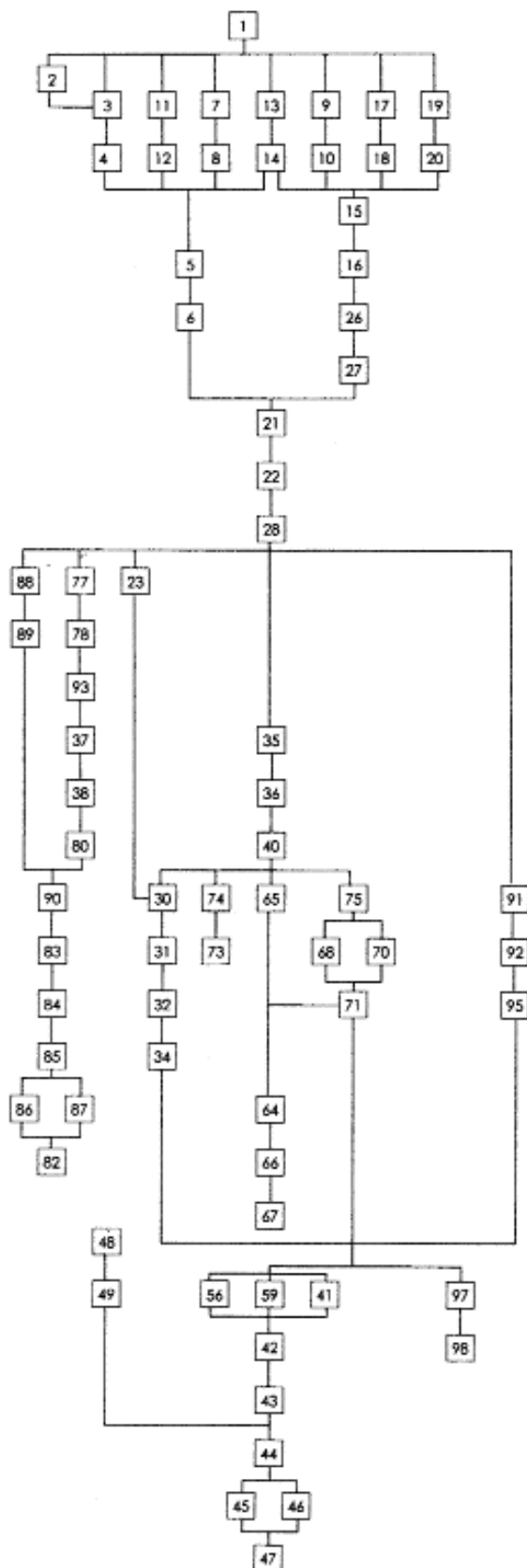


Figura 8. Matriz estratigráfica.

bajar y cantidades aún menores de cerámica, metal y restos de metal. Todos estos materiales están muy rodados y son de pequeños tamaño. Presentó una fuerte compactación. Parece ser el resultado de la lenta filtración de residuos desde la poza ciega del perfil sur, por lo que posiblemente se trate de los mis-

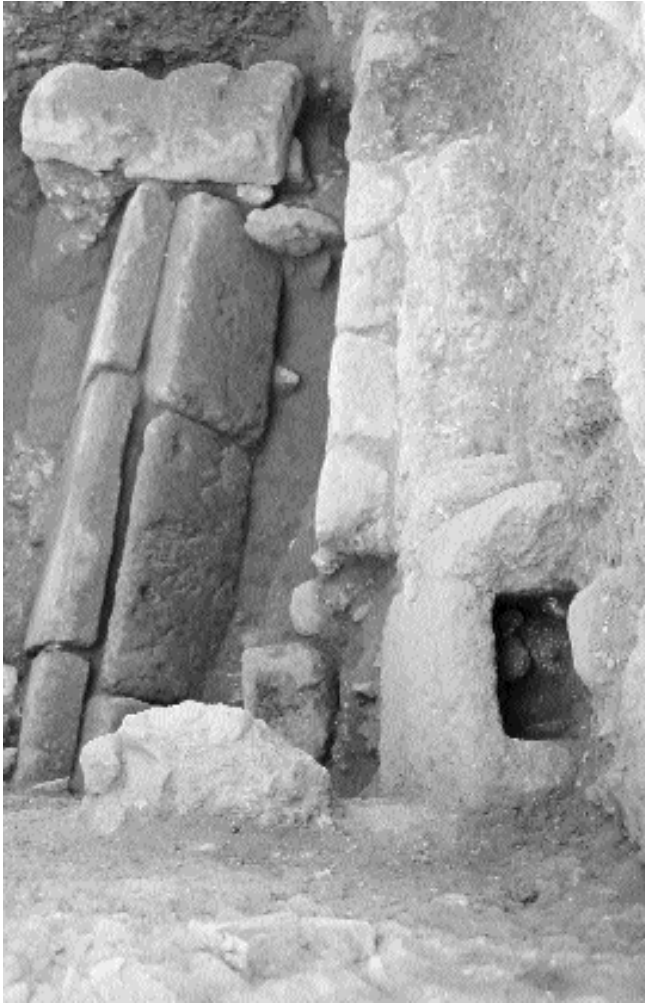


Lámina I. Vista de la cloaca desde el perfil norte.

mos rellenos que la UE 27, aunque la ausencia de materiales que aporten cronologías no permitan afirmarlo con certeza.

Cronología: contemporánea.

Relaciones estratigráficas: <40, >27, >49, >45, >46

UNIDAD DE ESTRATIFICACIÓN HORIZONTAL POSITIVA UE 49

CD: A Sector: cloaca

Prof. máx/mín: 463/468

Descripción: segunda y última capa de colmatación de la cloaca. Se trata de una capa de tierra de origen y formación artificial, deposición lenta y composición poco homogénea. Resultado tanto del proceso de descomposición de la materia orgánica como de la degradación de materiales constructivos, presentó una textura limosa y estructura en bloques, siendo su color amarillo grisáceo. Contenía cantidades relativamente significativas de metal, cantos rodados y piedra sin trabajar, una proporción menos importante de argamasa, carbón, restos vegetales, cal, ladrillo, *imbrex* y *tegulae* y presencia de huesos, vidrio, cerámica y moluscos. Presentó una fuerte compactación.

Cronología: Romana siglos I-III.

Relaciones estratigráficas: <48, >45, >46, >47.

UNIDAD DE ESTRATIFICACIÓN VERTICAL POSITIVA UE 55

CD: A Sector: cloaca

Prof. máx/mín: 312/337

Descripción: parte de la cubierta de la cloaca. Se trata de un sillar de piedra de alcor de unos 60 centímetros de ancho por

unos 120 de longitud. Muy deteriorado como consecuencia de la excavación del pozo negro UUEE 26 y 27, se dispone sobre el vértice de unión de las placas que cierran la alcantarilla. Se coloca con el eje más largo en perpendicular al eje de la cloaca. Su función no está clara, pues se trata de la única pieza de este tipo hallada. Es posible que sirviera de firme a la calzada superpuesta.

Cronología: Romana-siglo I

Relación estratigráfica: <27, >45, >46, =44

UNIDAD DE ESTRATIFICACIÓN VERTICAL POSITIVA UE 56

CD: A Sector: este

Prof. máx/mín: 297/347

Descripción: Estructura de mampostería que se adosa al muro denominado UE 30, que consiste en una hilada de piedras dispuestas en seco y perfectamente encajadas entre sí, de tamaño pequeño y mediano. Orientada 358°, fue inicialmente interpretada como un muro que, junto con el denominado UE 30, definía los límites septentrional y occidental de una estancia con fachada hacia la calzada. La presencia de una única hilada de piedras, soterrada bajo la capa de albero que sirve de superficie a la calle (UUEE 35 y 40), llevó a pensar en una funcionalidad semejante a la de la estructura UE 41, es decir, servir de refuerzo en la zona lateral de la calzada, rectificando la impresión original.

Cronología: Romana-siglo I.

Relación estratigráfica: <35, <40, <30, <78.

UNIDAD DE ESTRATIFICACIÓN VERTICAL POSITIVA UE 59

CD: A Sector: este

Prof. máx/mín: 262/294

Descripción: Unidad de estratificación construida que se explica en los mismos supuestos que la anteriormente descrita. Estructura que consiste en una hilada de piedras dispuestas en seco y perfectamente encajadas entre sí, de tamaño pequeño y mediano. Orientada 0°, fue inicialmente interpretada como un muro que, junto con el denominado UE 30, definía los límites meridional y occidental de una estancia con fachada hacia la calzada. La presencia de una única hilada de piedras, soterrada bajo la capa de albero que sirve de superficie a la calle (UUEE 35 y 40), llevó a pensar en una funcionalidad semejante a la de la estructura UE 41, es decir, servir de refuerzo en la zona lateral de la calzada, rectificando la impresión original. Mal conservado, presenta una anchura de unos 0,8 metros, documentándose un tramo cercano los dos metros.

Cronología: Romana-siglo I.

Relación estratigráfica: <35, <40, <30.

UNIDAD DE ESTRATIFICACIÓN VERTICAL POSITIVA UE 64

CD: A Sector: ampliación oeste

Prof. máx/mín: 262/320

Descripción: sillar reaprovechado para la construcción de una estructura hidráulica. Se trata de un sillar almohadillado que fue vaciado, privándole de una de sus caras y creando de esta manera un hueco de aproximadamente 40 por 60 centímetros. La pared resultante del vaciado de la pieza tiene un grosor variable entre 18 y 26 centímetros. Esta estructura se sitúa junto a la fachada que se desarrolla en el lado oeste de la calzada y desagua en la cloaca.

Cronología: Romana altoimperial.

Relación estratigráfica: <22, <35, >66, >65, >97.

UNIDAD DE ESTRATIFICACIÓN VERTICAL NEGATIVA UE 65

CD: A Sector: ampliación oeste

Prof. máx/mín: 262/

Descripción: hueco interior de la estructura UE 64. Mide 40 por 60 centímetros de lado.

Cronología: Romana altoimperial.

Relación estratigráfica: >64, <22.

UNIDAD DE ESTRATIFICACIÓN HORIZONTAL POSITIVA UE 66

CD: A Sector: ampliación oeste

Prof. máx/mín: 272/358

Descripción: tierra que rellena la zanja efectuada para disponer la estructura UE 64. Se trata de una capa de origen y formación artificial, deposición rápida y composición homogénea. Resultado de la degradación de materiales constructivos, presentó una textura arenosa y estructura granular, siendo su color marrón amarillento. Apenas contenía materiales, salvo pequeños fragmentos de piedra sin trabajar.

Cronología: Romana altoimperial.

Relaciones estratigráficas: >64, >67.

UNIDAD DE ESTRATIFICACIÓN VERTICAL NEGATIVA UE 67

CD: A Sector: ampliación oeste

Prof. máx/mín: 272/358

Descripción: zanja efectuada para disponer la estructura UE 64.

Cronología: Romana altoimperial.

Relación estratigráfica: >43, <66, >40, <35

UNIDAD DE ESTRATIFICACIÓN VERTICAL POSITIVA UE 68

CD: A Sector: cloaca

Prof. máx/mín: 370/412

Descripción: muro norte de la estructura de desagüe destinada a evacuar las aguas contenidas en el pilón UE 64 hacia la cloaca. Está construido con ladrillos de 28 x 14 x 4,5 centímetros, dispuestos en hiladas alternas a soga y tizón pero con cierta irregularidad. Los ladrillos están unidos por abundante argamasa de alto contenido en cal y color marrón rosáceo.

Cronología: Romana altoimperial.

Relación estratigráfica: <72, =70, >71.

UNIDAD DE ESTRATIFICACIÓN HORIZONTAL POSITIVA UE 69

CD: A Sector: cloaca

Prof. máx/mín: 268/406

Descripción: tierra que rellena la canalización que comunica la estructura UE 64 con la cloaca y le sirve de desagüe. Se trata de capa de origen y formación artificial, deposición lenta y composición homogénea. De color marrón oscuro, se forma a partir de la degradación de materias orgánicas. Presentó una textura arenosa y estructura granular. Apenas contenía materiales, salvo pequeños fragmentos de piedra sin trabajar.

Cronología: Romana altoimperial.

Relaciones estratigráficas: >70, >71, >72, >68

UNIDAD DE ESTRATIFICACIÓN VERTICAL POSITIVA UE 70

CD: A Sector: cloaca

Prof. máx/mín: 370/412

Descripción: muro sur de la estructura de desagüe destinada a evacuar las aguas contenidas en el pilón UE 64 hacia la cloaca. Está construido con ladrillos de 28 x 14 x 4,5 centímetros, dispuestos en hiladas alternas a soga y tizón pero con cierta irregularidad. Los ladrillos están unidos por abundante argamasa de alto contenido en cal y color marrón rosáceo.

Cronología: Romana altoimperial.

Relación estratigráfica: >71, <72, <69, <75, >67

UNIDAD DE ESTRATIFICACIÓN VERTICAL POSITIVA UE 71

CD: A Sector: cloaca

Prof. máx/mín: 406/412

Descripción: base de la estructura de desagüe destinada a evacuar las aguas contenidas en el pilón UE 64 hacia la cloaca. Está formada por *tegulae* dispuestas sobre su superficie

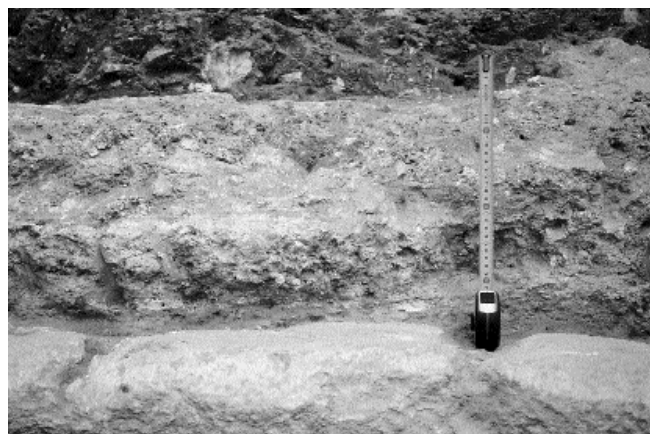


Lámina II. Detalle de la sección de la calzada.

plana, inclinadas en dirección este, hasta alcanzar el canal interior de la cloaca.

Cronología: Romana altoimperial.

Relación estratigráfica: <68, <70, <69, <75.

UNIDAD DE ESTRATIFICACIÓN VERTICAL POSITIVA UE 72

CD: A Sector: cloaca

Prof. máx/mín: 358/368

Descripción: cubierta de la estructura de desagüe destinada a evacuar las aguas contenidas en el pilón UE 64 hacia la cloaca. Se dispone mediante placas no demasiado gruesas de alcor. Los cuatro elementos generan una canal de unos 40 centímetros de altura por 40 de anchura.

Cronología: Romana altoimperial.

Relación estratigráfica: <43, <66, <67, >71, >70, >68, <69, >75.

UNIDAD DE ESTRATIFICACIÓN VERTICAL POSITIVA UE 73

CD: A Sector: cloaca

Prof. máx/mín: 339/399

Descripción: estructura de un desagüe que, conduce las aguas residuales desde las viviendas que debieron estar situadas al este de la calzada, hasta el interior de la cloaca. Se formaliza en cubierta resuelta de forma irregular y poco cuidada, amontonando piedra de alcor de tamaño variable y materiales constructivos de acarreo. El canal interior apenas si se pudo documentar en el perfil norte como un hueco de unos 60 centímetros de anchura por 40 de alto.

Cronología: Romana altoimperial.

Relación estratigráfica: >74, <43.

UNIDAD DE ESTRATIFICACIÓN HORIZONTAL POSITIVA UE 74

CD: A Sector: cloaca

Prof. máx/mín:

Descripción: relleno que colmata parcialmente el interior del canal de la estructura UE 73. La tierra, de color amarillento y muy suelta, es de origen y formación artificial, deposición lenta y composición homogénea. Presentó una textura arenosa y estructura granular. Apenas contenía materiales, salvo pequeños fragmentos de piedra sin trabajar.

Cronología: Romana altoimperial.

Relaciones estratigráficas: >73.

UNIDAD DE ESTRATIFICACIÓN VERTICAL NEGATIVA UE 75

CD: A Sector: cloaca

Prof. máx/mín: 268/406

Descripción: canal interior de la estructura de desagüe destinada a evacuar las aguas contenidas en el pilón UE 64 hacia



Lámina III. Vista general de la excavación desde el este.

la cloaca. Delimitado por las UUEE 68, 70, 71 y 72, mide unos 40 centímetros de altura por 40 de anchura. Se dispone mediante placas no demasiado gruesas de alcor.

Cronología: Romana altoimperial.

Relación estratigráfica: <43, <69, >68, >70, >71, >72.

UNIDAD DE ESTRATIFICACIÓN HORIZONTAL POSITIVA UE 77

CD: A Sector: 25

Prof. máx/mín: 275/322

Descripción: tierra que rellena la negativa UE 78. Se trata de capa de origen y formación artificial, deposición rápida y composición homogénea. De color marrón rojizo muy oscuro, se forma a partir de la degradación de materias orgánicas. Presentó una textura arenosa y estructura granular. Contenía pocos materiales y mostró escasa resistencia al picarla.

Cronología: Medieval islámico.

Relaciones estratigráficas: <28, >56, >36, >40, >78.

UNIDAD DE ESTRATIFICACIÓN VERTICAL NEGATIVA UE 78

CD: A Sector: 25

Prof. máx/mín: 275/322

Descripción: negativa de funcionalidad indeterminada que rompe el muro UE 56. Presentó una planta tendente a ovalada. No fue documentada en todas sus dimensiones, registrándose unos 90 por 76 centímetros.

Cronología: Medieval islámico.

Relación estratigráfica: <28, >56, >35, >40, <78.

UNIDAD DE ESTRATIFICACIÓN HORIZONTAL POSITIVA UE 80

CD: A Sector: alberca

Prof. máx/mín: 366E-374W

Descripción: canalización de cerámica que conduce las aguas sucias desde la alberca UE 86 hasta la cloaca. Consiste en varios tubos de grosores y diámetros distintos (desde 6 centímetros hasta algo más de 20) ensamblados entre ellos, que conectan con un tramo formado por ímbrices colocados con la parte cóncava hacia arriba y cubiertos por otros dispuestos de forma contraria. El tramo documentado mide 2,8 metros, presentando pendiente de este a oeste. Bajo la estructura UE 56, la canalización pasaba entre dos *tégulae* dispuestas en vertical, protegiendo ambos laterales. Por operatividad, no se ha considerado esta estructura de forma individualizada, entendiendo que forma parte de la misma acción constructiva que la colocación de las tuberías. Su extremo oeste estaba destruido por la negativa UE 16, lo que impidió registrar el enlace con la cloaca.

Cronología: Romana altoimperial.

Relaciones estratigráficas: >86, >98, >37, <78, <56, <16.

UNIDAD DE ESTRATIFICACIÓN VERTICAL NEGATIVA UE 82

CD: A Sector: alberca

Prof. máx/mín: 298/

Descripción: zanja practicada para disponer la estructura la alberca UE 86. No se documentó en toda sus dimensiones, por hallarse parcialmente bajo el perfil este de la cuadrícula.

Cronología: Romana altoimperial.

Relación estratigráfica: >37, >38, <86.

UNIDAD DE ESTRATIFICACIÓN VERTICAL NEGATIVA UE 83

CD: A Sector: alberca

Prof. máx/mín: 366

Descripción: orificio de evacuación de aguas de la alberca UE 86. Se forma mediante dos tramos del bocel UE 84 que no llegan a unirse, dejando un hueco de unos 10 centímetros de anchura.

Cronología: Romana altoimperial.

Relación estratigráfica: >84, >87, <90, >80.

UNIDAD DE ESTRATIFICACIÓN VERTICAL POSITIVA UE 85

CD: A Sector: alberca

Prof. máx/mín: 314/354

Descripción: revestimiento interior de las paredes de la alberca UE 86. Consiste en una capa de *opus signinum* depurado y aplicado con cuidado. Su grosor varía entre 1,5 y 2 centímetros.

Cronología: Romana altoimperial.

Relaciones estratigráficas: >86, <84, <89, <90.

UNIDAD DE ESTRATIFICACIÓN VERTICAL POSITIVA UE 86

CD: A Sector: alberca

Prof. máx/mín: 314/362

Descripción: estructura hidráulica localizada en la esquina sureste de la cuadrícula. No se pudo documentar más que una fracción de la construcción completa, que se desarrollaba bajo el perfil este. Sus dimensiones totales nos son desconocidas; se registró un hueco interior de 1,2 x 0,6 metros, que se corresponde con un perímetro exterior en 1,80 x 0,7. La estructura presenta una fábrica irregular de planta claramente rectangular al interior y algo más ovalada al exterior. Se han documentado los muros sur y oeste de la estructura, construidos a la vez con un derretido de abundante argamasa, endurecido con pequeñas piedras de alcor sin trabajar. De estos muros se ha conservado una altura total de uno 60 a 65 centímetros.

Cronología: Romana altoimperial.

Relaciones estratigráficas: >87, <84, <85, <89.

UNIDAD DE ESTRATIFICACIÓN HORIZONTAL POSITIVA UE 87

CD: A Sector: alberca

Prof. máx/mín: 362

Descripción: solería de la estructura hidráulica localizada en la esquina sureste de la cuadrícula. Se trata de un pavimento de *opus spicatum* formado por *laterculi* de doce centímetros de longitud por tres de grosor. Cuidadosamente colocados, apenas si presentan llagas de separación, completándose en el espacio excavado un total de cinco hiladas.

Cronología: romana altoimperial.

Relaciones estratigráficas: >86, <84, <83, <90.

UNIDAD DE ESTRATIFICACIÓN HORIZONTAL POSITIVA UE 88

CD: A Sector: alberca

Prof. máx/mín: 270/348

Descripción: relleno de poza negra UE 89. Aunque por su posición en el perfil este de la cuadrícula apenas si se pudo excavar una pequeña parte de estos rellenos se comprobó que se trataba de una capa de origen y formación artificial, deposición rápida y composición homogénea. De color marrón casi negro, se forma a partir de la degradación de materias orgánicas. Presentó una textura arenosa y estructura granular. Contenía pocos materiales y mostró escasa resistencia al picarla.

Cronología: Medieval.

Relaciones estratigráficas: <28, >89.

UNIDAD DE ESTRATIFICACIÓN VERTICAL NEGATIVA UE 89

CD: A Sector: alberca

Prof. máx/mín: 270/348

Descripción: negativa de pozo negro medieval localizado en el perfil este de la cuadrícula. En sentido estricto no fue excavado, ya que sólo se picaron parte de los rellenos al perfilar esta pared. La excavación de este pozo afectó a los rellenos que colmataban la alberca UE 86 pero parece que no a sus estructuras.

Cronología: Medieval

Relación estratigráfica: <88, >90, >85.

UNIDAD DE ESTRATIFICACIÓN HORIZONTAL POSITIVA UE 90

CD: A Sector: alberca

Prof. máx/mín: 300/362

Descripción: rellenos de la alberca UE 86. Se trataba de una capa de origen y formación artificial, deposición rápida y composición homogénea. De color ocre, se forma a partir de la degradación de materiales constructivos. Presentó una textura arenosa y estructura granular. Contenía pocos materiales y mostró escasa resistencia al picarla.

Cronología: Romana.

Relaciones estratigráficas: <89, >85, >84, >87.

UNIDAD DE ESTRATIFICACIÓN HORIZONTAL POSITIVA UE 91

CD: A Sector: ampliación oeste

Prof. máx/mín: 195/231

Descripción: rellenos romanos localizados en la ampliación oeste. Se trataba de una capa de origen y formación artificial, deposición rápida y composición homogénea. De color ocre, se forma a partir de la degradación de materiales constructivos. Presentó una textura arenosa y estructura granular. Contenía pocos materiales y mostró escasa resistencia al picarla.

Cronología: Romana altoimperial.

Relaciones estratigráficas: <28, >92, >96.

UNIDAD DE ESTRATIFICACIÓN HORIZONTAL POSITIVA UE 92

CD: A Sector: ampliación oeste

Prof. máx/mín: 231/259

Descripción: rellenos romanos localizados en la ampliación oeste. Se trataba de una capa de origen y formación artificial, deposición rápida y composición homogénea. De color ocre, se forma a partir de la degradación de materiales constructivos. Presentó una textura arenosa y estructura granular. Contenía pocos materiales y mostró escasa resistencia al picarla.

Cronología: Romana altoimperial.

Relaciones estratigráficas: <91, >96, >95, >97

UNIDAD DE ESTRATIFICACIÓN HORIZONTAL POSITIVA UE 93

CD: A Sector: muro romano central

Prof. máx/mín: 298-

Descripción: pavimento de *opus signinum* que se asocia al muro UE 30 por su lado sur. Se documenta una porción de unos 100 x 40 centímetros, ya que fue destruido por la negativa UE 78. La acción de esta negativa ha deformado el resto subsistente de la solería, que no presenta horizontalidad sino abultamientos irregulares. No se excavó.

Cronología: Romana-siglo I.

Relaciones estratigráficas: <78, <28, >36, >30.

UNIDAD DE ESTRATIFICACIÓN HORIZONTAL POSITIVA UE 95

CD: A Sector: ampliación oeste

Prof. máx/mín: 264S-268N

Descripción: pavimento de *opus signinum* que sola la estancia descubierta en la ampliación de la cuadrícula. Se documentó una superficie de 1,7 x 0,86 metros.

Cronología: Romana altoimperial.

Relaciones estratigráficas: >97, >96, <92.

UNIDAD DE ESTRATIFICACIÓN VERTICAL POSITIVA UE 96

CD: A Sector: Ampliación oeste

Prof. máx/mín: 205/264

Descripción: muro de mampostería descubierto al ampliar la cuadrícula hacia el oeste. La fábrica presenta abundante argamasa que traba piedras de mediano tamaño. No se documenta en su anchura total, pues se desarrolla bajo uno de los perfiles. Su orientación es 350°.

Cronología: Romana altoimperial.

Relaciones estratigráficas: >96, <92, <95, <64, <40.

UNIDAD DE ESTRATIFICACIÓN VERTICAL POSITIVA UE 97

CD: A Sector: Ampliación oeste

Prof. máx/mín: 259

Descripción: estructura que, adosándose al muro UE 96, cierra el pavimento de *opus signinum* UE 95. Interpretado como un umbral, se construye en piedra y argamasa, presentando una superficie lisa y nivelada.

Cronología: Romana altoimperial.

Relaciones estratigráficas: >96, <92, <95, <64, <40.

UNIDAD DE ESTRATIFICACIÓN VERTICAL NEGATIVA UE 98

CD: A Sector: alberca

Prof. máx/mín:

Descripción: excavación practicada para la disposición de la canalización UE 80. Afectada a su vez por la negativa UE 78, no se puede fijar la horizontal desde la que fue hecha. Por debajo de la mencionada canalización no se excavó, por lo que no se dispone de cota final.

Cronología: Romana altoimperial.

Relación estratigráfica: <78, <80.

CONCLUSIONES

La calle San Ildefonso discurre por el núcleo más selecto socialmente del casco histórico de Carmona. Es esta zona la que condensa mayor número de significados que definen simbólicamente la estructura de poder que domina la sociedad del medievo y la modernidad. Además de la Prioral de Santa María, que perpetúa el uso del suelo como espacio religioso de primer orden al menos desde época islámica, en la misma calle se levantan las dos casas-palacio más grandes de Carmona: la de los Rueda y la del Marqués de las Torres. Esta última perteneció a una de las familias nobles preeminentes de la ciudad.

La vía nace a espaldas de la Plaza de Arriba, plaza mayor de Carmona por antonomasia, y desemboca en la Plazuela de San José, hasta la pasada centuria ocupada por el convento que le dió nombre. En la baja Edad Media, el solar donde se efectuó la excavación también se hallaba, por tanto, muy cerca –a poco más de cien metros– de la sede del Concejo. Esta cualificación del suelo, que concentraba en un radio de cien metros lo más sustantivo del poder civil, religioso y económico de la comunidad, parece haber sido, al menos en parte, heredada de tiempos más antiguos.

Sucesivas excavaciones en el frente norte de la Plaza de Arriba han dado explicación a la presencia de enormes piezas de mármol, extraídas de antiguo, en las calles Antonio Quintanilla y Fernán Caballero. La localización del foro en este área es hoy un hecho confirmado, si bien, se desconocen sus dimensiones, planta y orientación debido a lo limitado de los cortes abiertos hasta el día de hoy. En todo caso, sea cual sea la dirección en que se desarrolla el área foral, esta se halla como máximo a 200 metros del solar objeto de este informe.

En la iglesia de Santa María, antigua Mezquita Aljama como se ha dicho, hay un calendario litúrgico del siglo VI que sugiere la existencia de un lugar de culto en funcionamiento durante la tardoantigüedad. Enlazando conjeturas, la presencia de una basílica paleocristiana o visigoda podría prolongar la percepción sagrada de este espacio impuesta por la preexistencia de un templo romano. Aunque muy escasos, algunos indicios apuntan en esta dirección.

En 1998, en la parcela medianera se efectuaron excavaciones con motivo de la construcción de una vivienda de nueva planta (véase nota al pie 2). En esta ocasión se documentaron estructuras domésticas de gran porte que hicieron dudar en principio sobre su naturaleza pública o privada. Se trataba de un ambiente porticado –identificado con reservas con peristilo o atrio– con tres accesos que marcan la presencia de sendas estancias. Levantada con fábricas cuidadas y de calidad, la edificación se interpretó como una *domus* construida en el siglo I y abandonada en el III.

El interés con respecto a la presente excavación estaba condicionado por la posibilidad de documentar estructuras pertenecientes a otros ámbitos de esta vivienda patricia. No obstante, la presencia de un potente cimiento próximo a la medianera por ese lado forzó a retranquear la cuadrícula hacia el este, menguando las probabilidades de conocer el desarrollo de la *domus* en este solar, cuyas únicas estructuras registradas son las que se descubrieron con la pequeña ampliación efectuada al oeste.

A pesar de que estos objetivos iniciales no se vieron plenamente satisfechos, esta intervención ha proporcionado datos de gran relevancia para la reconstrucción urbanística de época romana.

Tradicionalmente, la historiografía identifica el *cardo máximus* con el recorrido urbano de la Vía Augusta a su paso por Carmona, a pesar de su orientación noreste-suroeste. Esta calle principal enlazaba las Puertas de Sevilla y Córdoba y su recorrido se ha fosilizado en el eje Prim-Martín López-Santa María de Gracia-Dolores Quintanilla, atravesando la Plaza de

Arriba. El recorrido del *decumanus maximus* es mucho más difícil de establecer a partir de la observación del viario actual. Debió transcurrir entre la puerta meridional –la Puerta de Morón– y la septentrional, tradicionalmente recordada como Puerta de la Sedía. La posible ubicación de la salida sur de la muralla se reconoció en una vigilancia efectuada a finales de los 80, en la que se vió la presencia de una plataforma de sillares en la embocadura del Caminillo Viejo de San Mateo, bajada del alcor que conduce a la ermita del mismo nombre. La Puerta de la Sedía tiene en su localización mayor grado de incertidumbre, barajándose varias posibilidades. Tampoco el análisis de la estructura urbana de San Felipe, el barrio que ocupa la mitad meridional del recinto murado, colabora en el esclarecimiento de este asunto, a pesar de que su génesis se sitúa cronológicamente en época flavia.

Las ocasiones en que se han producido hallazgos de tramos de calles en las excavaciones dentro en el casco amurallado son muy escasas. En el número 27 de la calle Prim se encontró parte de una vía enlosada con placas de piedra de Tarifa. A lo largo de todo el recorrido del cardo es recurrente la aparición de estas losas, descolocadas de su posición original, cada vez que se realizan obras de infraestructura. Este enlosado, bien conservado, se halló en la esquina noreste de la Plaza, aunque aquí su identificación con el cardo compite con la posibilidad de que se trate del espacio central del foro. Una vía secundaria, esta vez pavimentada con lajas de alcor duro, se halló en la calle Juan de Ortega. Orientada de noreste a suroeste, debía desembocar en la ronda paralela a la muralla. En la calle San Marcos³, una calzada de características muy semejantes a la descritas en el apartado anterior, se halló en el transcurso de unas excavaciones. Su orientación este-oeste es la propia de un cardo.

Esta excavación en San Ildefonso proporciona un nuevo ejemplo que colabora de manera singular en la reconstrucción del urbanismo romano de Carmona, pues presenta una precisa orientación norte-sur. Esto último indica que estamos ante un decumano, que aunque no puede ser identificado con el decumano máximo, tampoco puede ser considerado como una vía secundaria, dada su anchura. La prolongación de esta línea hacia el sur termina en una ubicación imposible para una puerta, según la pendiente que allí presenta el escarpe; hacia el norte, la línea alcanza el Albollón, colector natural de la meseta que ocupa Carmona. Una fotografía perteneciente a la colección Bonsor muestra una imponente estructura de sillares en este punto, que viene siendo identificada como una obra romana destinada a evacuar aguas. La cloaca que corre bajo la calzada presenta su pendiente hacia el norte, por lo que no se descarta que desaguara en esa infraestructura, aunque el caudal medio que sería capaz de canalizar podría ser conducido a un colector más grande.

Calzada y cloaca forman parte de un mismo programa constructivo que debió ejecutarse en la primera mitad del siglo I. Los materiales que aparecen en las tierras que conforman la subbase son en su mayoría anteriores, pero la presencia de algún fragmento de cerámica altoimperial indican de forma evidente la fecha de construcción. Para la disposición de la cloaca se llevaría a cabo una potente excavación que debió destruir la estratificación precedente de época republicana. A esta se le supone la misma naturaleza horizontal que se registró en el solar adyacente, donde ninguna estructura se pudo datar en dicho periodo. La limitación de espacio determinada por la conservación parcial del inmueble generó una situación en la que la seguridad estaba comprometida por la presión de los muros sobre los perfiles del corte. Esto impedía profundizar por debajo de una determinada cota, lo que obligó a renunciar al agotamiento de la estratigrafía.

En la calzada se aprecia claramente el continuo proceso de reparación mediante parches de *opus signinum*, muy

irregulares en su grosor y superficie y de escasa resistencia. La aplicación de este mortero sobre las calzadas para corregir los defectos ocasionados por el uso ya se documentó en las calles Juan de Ortega y San Marcos. Frente a las escasa resistencia de las reparaciones, que se disgregaban con facilidad, la superficie formada por el albero compactado presentaba un grado de dureza mucho mayor. El alto contenido en cal del albero le dota de extraordinaria firmeza cuando se moja.

El final de la etapa de uso de estas infraestructuras es muy difícil de precisar, ante la ausencia de un nivel de abandono. La existencia de una potente negativa de época moderna ha impedido la conservación de una capa de tierra sobre la superficie de la calzada. No obstante, la presencia de cerámicas africanas entre los parches de mortero hidráulico invita a situar el final del uso de la calzada a finales del Imperio. Calzada y cloaca debieron tener la misma pervivencia, pues sobre la capa de sedimentos romanos que colmata el interior de la alcantarilla se depositan rellenos contemporáneos filtrados desde las pozas sépticas más recientes.

MEDIDAS DE CONSERVACION.

Las estructuras de época romana se hallaron en un estado de conservación bastante bueno, por lo que fue necesario tomar precauciones antes de iniciar la ejecución de las obras. El proyecto preveía una cimentación consistente en pilares arriostados. Si bien las riostras no afectaban a los niveles romanos, fue necesario desplazar levemente un pilar a fin de no destruir las estructuras. La cuadrícula fue rellena manualmente con albero hasta cubrir las estructuras y con las mismas tierras extraídas hasta alcanzar la cota de suelo. Se efectuó vigilancia durante la apertura de las cimentaciones.

CAUTELA ACONSEJABLE Y DIAGNOSTICO URBANISTICO.

El proyecto de obra preveía del inmueble, conservándose la crujía de fachada y las traseras, para adaptarlo a vivienda en segunda planta y cochera en la baja. A pesar del control arqueológico efectuado sobre las obras, se considera necesario el mantenimiento de cautelas en caso de programarse obras en las crujías sobre las que ahora no se ha intervenido.

NOTAS

- (1) La autora agradece a Elisabet Conlin Hayes su ayuda en la preparación de la planimetría.
- (2) ROMÁN RODRÍGUEZ, J.M., VÁZQUEZ PAZ, J. *Excavaciones Arqueológicas de Urgencia en la calle San Ildefonso nº 2 de Carmona (Sevilla)* Anuario Arqueológico de Andalucía 1998, Actividades de Urgencia-tomo III, págs. 896-915.
- (3) GÓMEZ SAUCEDO, M.T. *Excavaciones Arqueológicas de Urgencia en la calle San Marcos nº 2 de Carmona (Sevilla)* en este mismo volumen.