

**III**  
**ACTIVIDADES**  
**DE URGENCIA**

**Volumen 2**

**ANUARIO ARQUEOLÓGICO**  
**DE ANDALUCÍA / 2001**

**ANUARIO ARQUEOLÓGICO DE ANDALUCÍA 2001.III,-2**

Abreviatura AAA'01.III-2

**Coordinación de la edición:**

Dirección General de Bienes Culturales  
Servicio de Investigación y Difusión del  
Patrimonio Histórico

C/ Levíes, 27  
41071 Sevilla  
Telf. 955036900  
Fax 955036943

**Gestión de la producción:**

Empresa Pública de Gestión de Programas Culturales  
Área de Programas de Cooperación Cultural y de Difusión e  
Instituciones del Patrimonio Histórico

© de la edición: Consejería de Cultura.

© de los textos y fotos: sus autores

Edita: Consejería de Cultura.

Impresión Tecnographic, S.L. Artes Gráficas. SEVILLA

ISBN de la obra completa: 84-8266-450-6

ISBN del volumen: 84-8266-454-9 (T. III, V. II)

Depósito Legal: SE-3.089/2004 (T. III, V. II)

# EXCAVACIONES ARQUEOLÓGICAS DE URGENCIA EN C/ SAN MARCOS Nº 2 DE CARMONA (SEVILLA).

MARÍA TRINIDAD GÓMEZ SAUCEDO

**Resumen.** La excavación arqueológica ha aportado nuevos datos sobre la *domus* de María Auxiliadora nº 5 y nº 7, a la vez que conocemos un poco mejor el urbanismo de este sector de Carmona.

**Abstract:** The archeologic excavation has supplied new information about the *domus* allocated in C/ Maria Auxiliadora nº 5, 7, however about Roman urbanism in this sector of Carmona area.

## IDENTIFICACIÓN DEL SOLAR.

El solar que cuenta con una superficie de 147,71 m<sup>2</sup>. Limita con la calle San Marcos, a la que asoma su fachada principal, compartiendo medianería hacia el sur, este y oeste.

Identificación catastral:

Parcela: 15.

Manzana: 72.08.8

Coordenada X: 267.137.

Coordenada Y: 4.150.930.

Radio: 2,50.

Metros sobre el nivel del mar: 236,89 m.

## FINANCIACIÓN.

La mano de obra y el personal técnico fueron contratados por el Excmo. Ayuntamiento de Carmona a cargo del Programa AEPSA.

## CONTEXTO HISTÓRICO DEL INMUEBLE.

Las excavaciones realizadas en esta zona parecen indicar que se urbanizó en época Flavia durante la expansión que registra la ciudad hasta el sureste.

En la calle María Auxiliadora se han efectuado hasta la fecha tres intervenciones que han dado como resultado la documentación de estructuras romanas de carácter doméstico. Tanto en el número 7 como en el 5 se hallaron mosaicos que pavimentaron las habitaciones de una *domus* de grandes dimensiones (1). Al final de la calle Fermín Molpeceres, en el nº 23 (2), y en la Plaza de Santiago nº 1 (3) se reconocieron también los restos de viviendas de época romana altoimperial, en muy mal estado de conservación en el primero de los solares citados. Recientemente se efectuaron excavaciones en el solar nº 16 de la calle San Marcos (4), documentándose en el transcurso de las mismas, estructuras romanas de carácter doméstico. En el solar 5-7 de la Plazuela de Santiago (5), también se realizó una intervención recientemente en la que además de estructuras e infraestructuras romanas, se documentaron varios enterramientos fechados en el Bronce Pleno y un foso de grandes dimensiones, excavado sobre el alcor, de época Calcolítica.

A unos 200 metros, en la calle Hermanas de la Cruz nº 20 (6), se hallaron restos de una construcción de sillares que se puso en relación con la enorme plataforma que, en 1995, se excavó en General Freire 12 (7). La funcionalidad de esta plataforma no se pudo determinar, pero la hipótesis más plausible es que se trate de la cimentación del teatro.

Hacia el norte, en la calle Dolores Quintanilla y en la calle Calatrava, varias excavaciones han proporcionado un importante volumen de información acerca del poblamiento de Carmona durante la Edad del Cobre. (8-11)

## METODOLOGÍA.

La intervención en el solar ha previsto las siguientes fases a desarrollar:

Inicialmente se recopilaron los datos bibliográficos, topográficos y urbanísticos que están vinculados a la evolución histórica del solar en particular y de la zona en que se sitúa en general.

La planta del solar a excavar presenta una forma irregular. La cota de superficie de la *domus* romana documentada en los solares 5 y 7 de la calle María Auxiliadora, adyacentes a este, está por encima de la cota actual del solar, por lo que las estructuras romanas se encuentran parcialmente arrasadas en el solar objeto de nuestro estudio.

La cimentación prevista para la nueva edificación consta de una zanja corrida, de 60 cm. de anchura y profundidad variable, en todo el perímetro del solar. Teniendo en cuenta las circunstancias anteriores se ha planteado la siguiente estrategia de excavación:

- Una limpieza superficial de todo el solar con el fin de detectar Unidades de Estratificación de cronología antigua conservadas a la cota de superficie actual.

- Un corte de 4 x 5 m. de lado, que denominamos A, situado en una zona directamente afectada por las zanjas de cimentación e íntimamente relacionada con las estructuras de cronología romana exhumadas en el solar inmediato de María Auxiliadora nº 7. Con este corte se pretende sondear la mayor superficie posible en extensión.

- Una vez finalizada la excavación y durante el proceso de apertura de pozos y riostras de cimentación se efectuará vigilancia arqueológica.

Los datos extraídos se han recogido en fichas de excavación (FEX/87), diseñadas para tal efecto, y que tienen como principal ventaja la objetivación de los conceptos descriptivos que permiten poner en relación unas unidades de estratificación con otras, además de su inclusión en un sistema general de relación destinado a la conservación y tratamiento de la información arqueológica.

En los trabajos de excavación e interpretación se han utilizado los principios del Método Harris.

Durante la excavación se ha procedido a la lectura de la secuencia estratigráfica y a la elaboración de la Matriz de Harris. Finalmente se han analizado los materiales, documentación gráfica y demás datos con el fin de integrar la evolución histórica del solar en el conjunto de la ciudad y obtener información de dinámica histórico-urbanística que permita valorar con mayor precisión futuras cautelas arqueológicas.

## DESCRIPCIÓN DE UNIDADES DE ESTRATIFICACIÓN: ÉPOCA CONTEMPORÁNEA.

U.E.1 UNIDAD DE ESTRATIFICACIÓN HORIZONTAL POSITIVA.

Sector: Toda la cuadrícula.

Prof. Mín.-máx.: 128-142.

Características: Capa de escombros producida por la

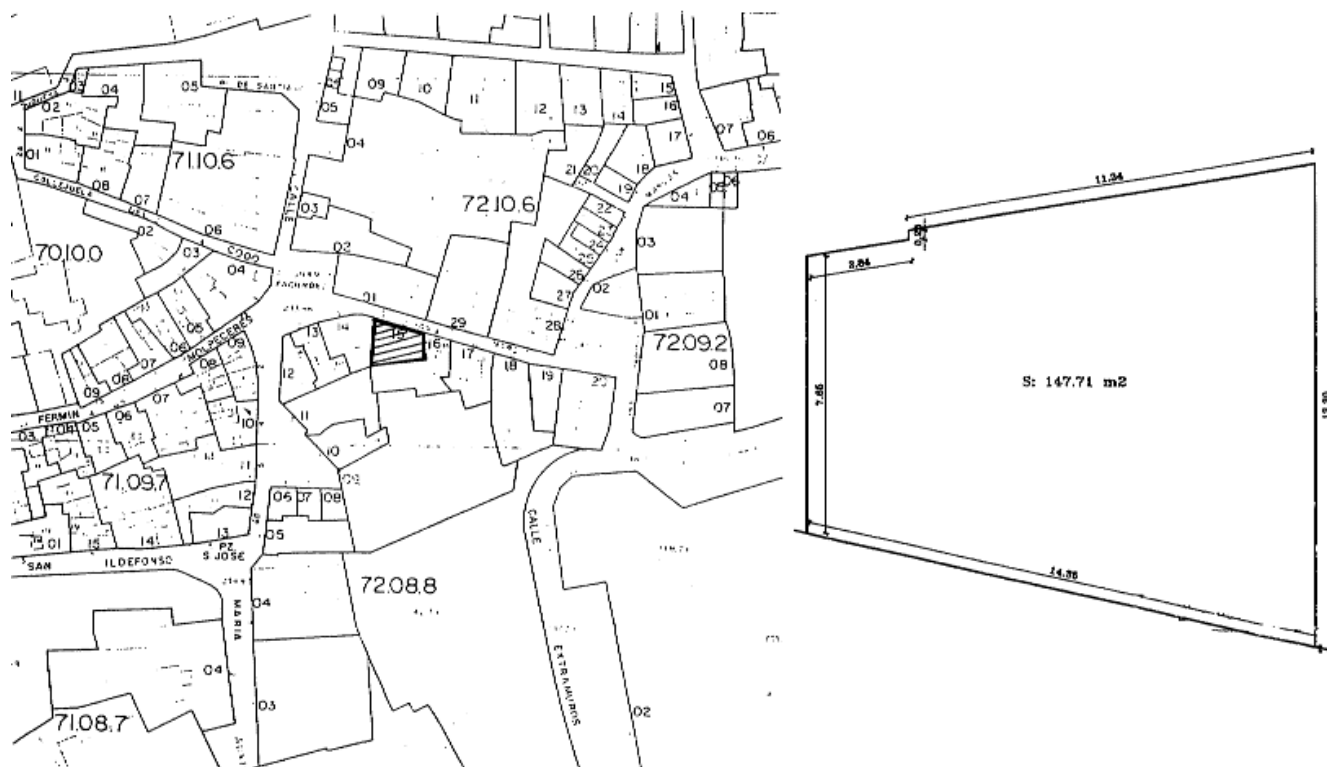


Figura 1. Situación del Solar.

reciente demolición de la vivienda. Además de azulejos contemporáneos de la vivienda demolida, se han documentado una base de T.S.H., y un borde de T.S.G. (Drag. 27 con borde plano, de la época de Nerón).

Relación estratigráfica: Sobre todas las demás unidades.

**U.E.2 UNIDAD DE ESTRATIFICACIÓN HORIZONTAL NEGATIVA.**

Sector: perfiles Este y Sur.

Prof. Mín.-máx.: 140-146.

Características: Superficie que conforma un nivel de uso como pavimento de la vivienda recientemente demolida.

Relación estratigráfica: <1>2A.

**U.E.2A UNIDAD DE ESTRATIFICACIÓN HORIZONTAL POSITIVA.**

Sector: Perfiles Este y Sur.

Prof. Mín.-máx.: 140-146.

Características: Pavimento de la vivienda demolida recientemente. Está fabricado mediante ladrillos de 28x14 cm. Sobre él se encuentra la capa de derrumbe anteriormente descrita.

Relación estratigráfica: <2>3.

**U.E.3 UNIDAD DE ESTRATIFICACIÓN HORIZONTAL POSITIVA.**

Sector: Perfiles Este y Sur.

Prof. Mín.-máx.: 146-154.

Características: Capa de cal con unas dimensiones entre 8 y 10 cm. de anchura, sobre ella está situado el pavimento de ladrillos.

Relación estratigráfica: <2a>4>5>6>7>8>13>14>17>18>22.

**ÉPOCA MODERNA.**

**U.E.4 UNIDAD DE ESTRATIFICACIÓN HORIZONTAL POSITIVA.**

Sector: Zona S.O. de la cuadrícula.

Prof. Mín.-máx.: 160-242.

Características: Capa de tierra de color marrón, textura arenosa, estructura granular y consistencia media, que colma-

ta una zanja. En el relleno se han documentado cerámicas vidriadas blancas y azules, vidriadas meladas, cerámica común, material constructivo y restos óseos animales. Está situada debajo de la cama del pavimento de la vivienda demolida y al ser arrasada ésta se encuentra directamente debajo de la capa de escombros.

Relación estratigráfica: <1<3>5.

**U.E.5. UNIDAD DE ESTRATIFICACIÓN VERTICAL NEGATIVA.**

Sector: Zona S.O de la cuadrícula.

Prof. Mín.-máx.: 160-242.

Características: Zanja con unas dimensiones documentadas de 60X 200 que corta a niveles de cronología precedente.

Relación estratigráfica: <4>22>30.

**U.E.6. UNIDAD DE ESTRATIFICACIÓN HORIZONTAL POSITIVA.**

Sector: Perfil Sur de la cuadrícula.

Prof. Mín.-máx.: 172-192.

Características: Relleno de tierra de color marrón que colmata la zanja de cimentación de una canalización realizada para llevar agua al pozo de la vivienda o extraerla del mismo.

Relación estratigráfica: >7>8.

**U.E.7 UNIDAD DE ESTRATIFICACIÓN VERTICAL POSITIVA.**

Sector: Perfil Sur de la cuadrícula.

Prof. Mín.-máx.: 172-192.

Características: Infraestructura realizada con ladrillos de 28 x 14 cm. que posee una anchura de unos 40 cm. y una altura de 22 cm. documentados.

Relación estratigráfica: <6>8.

**U.E.8 UNIDAD DE ESTRATIFICACIÓN VERTICAL NEGATIVA.**

Sector: Perfil Sur de la cuadrícula.

Prof. Mín.-máx.: 172-192.

Características: Zanja realizada previamente a la construcción de una canalización que llevaría agua al pozo de la vivienda o la transportaría desde él.

Relación estratigráfica: <6<7>13>14>22.

#### U.E.9 UNIDAD DE ESTRATIFICACIÓN HORIZONTAL POSITIVA.

Sector: Zona central de la cuadrícula.

Prof. Mín.-máx.: 142-182.

Características: Tierra de color marrón, de origen y formación artificial, deposición rápida y composición homogénea, que colmata la zanja de cimentación situada en la zona norte de la U.E. 11. Se ha documentado cerámica común y vidriada de cronología moderna.

Relación estratigráfica: <1>11>12.

#### U.E.10 UNIDAD DE ESTRATIFICACIÓN HORIZONTAL POSITIVA.

Sector: Zona central de la cuadrícula.

Prof. Mín.-máx.: 142-182.

Características: Tierra de color marrón e idénticas características a las descritas en la U.E. anterior, que colmata la zanja de cimentación situada en la zona sur de la U.E. 11. Se ha documentado cerámica vidriada y común de cronología moderna.

Relación estratigráfica: <1>11>12.

#### U.E.11 UNIDAD DE ESTRATIFICACIÓN VERTICAL POSITIVA.

Sector: Zona central de la cuadrícula.

Prof. Mín.-máx.: 142-182.

Características: Cimentación con unas dimensiones documentadas de 70 x 210 cm. Construida con piedras de alcor de mediano tamaño unidas con cal y arena. Pertenece a uno de los muros de la vivienda demolida recientemente. Entre las piedras se han documentado cerámica vidriada de color verde, y celeste y blanca, así como fragmentos de cerámica común islámica.

Relación estratigráfica: <1<9<10>12.

#### U.E.12 UNIDAD DE ESTRATIFICACIÓN VERTICAL NEGATIVA.

Sector: Zona central de la cuadrícula.

Prof. Mín.-máx.: 142-182.

Características: Zanja con unas dimensiones documentadas de 100 x 210 cm. realizada previamente a la construcción de la U.E. 11.

Relación estratigráfica: <9<10<11>24>38>39>40>41.

### ÉPOCA MEDIEVAL.

#### U.E.13 UNIDAD DE ESTRATIFICACIÓN HORIZONTAL POSITIVA.

Sector: Zona Sureste de la cuadrícula.

Prof. Mín.-máx.: 152-226.

Características: Capa de tierra que colmata un pozo negro. Es de origen y formación artificial, deposición rápida y composición homogénea. En ella se han documentado fragmentos de cerámica vidriada de color melado, cerámica común y restos óseos de origen animal.

Relación estratigráfica: <3<6<7<8>14.

#### U.E.14 UNIDAD DE ESTRATIFICACIÓN VERTICAL NEGATIVA.

Sector: Zona Sureste de la cuadrícula.

Prof. Mín.-máx.: 152-226.

Características: Zanja con un diámetro documentado de 1 m. que constituye un pozo negro.

Relación estratigráfica: <3<6<7<8<13>19>25>26>27>28>29>30>31.

#### U.E. 15 UNIDAD DE ESTRATIFICACIÓN HORIZONTAL POSITIVA.

Sector: Zona Noroeste de la cuadrícula.

Prof. Mín.-máx.: 158-194.

Características: Tierra de color marrón, de origen y formación artificial, deposición rápida y composición homogénea que colmata una zanja. Se han documentado numerosos fragmentos de ladrillos y tejas.

Relación estratigráfica: <1>16.

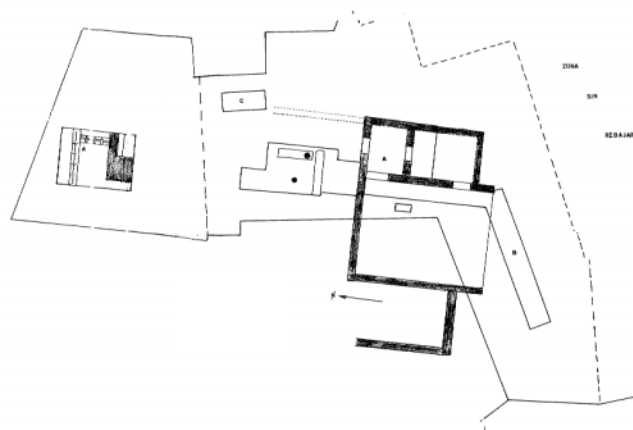


Figura 2. Localización de las estructuras en relación con la calle.

#### U.E.16 UNIDAD DE ESTRATIFICACIÓN VERTICAL NEGATIVA.

Sector: Zona Noroeste de la cuadrícula.

Prof. Mín.-máx.: 158-194.

Características: Zanja con un diámetro aproximado de 1 m. que perfora el substrato arqueológico precedente conformando un pozo negro.

Relación estratigráfica: <1<15>19>24>38>39.

#### U.E. 17. UNIDAD DE ESTRATIFICACIÓN HORIZONTAL POSITIVA.

Sector: Zona Este de la cuadrícula.

Prof. Mín.-máx.: 152-192.

Características: Relleno de color marrón oscuro que colmata una zanja situada sobre la cimentación de fachada de la casa. Es de origen y formación artificial, deposición rápida y composición homogénea y en él se han documentado fragmentos cerámicos de naturaleza constructiva, cerámica común y una piquera de candelero.

Relación estratigráfica: <3>18.

#### U.E.18. UNIDAD DE ESTRATIFICACIÓN VERTICAL NEGATIVA.

Sector: Zona Este de la cuadrícula.

Prof. Mín.-máx.: 152-192.

Características: Zanja de 1 m. de diámetro situada sobre el cimiento de fachada de la casa. Su relleno es la U.E. descrita anteriormente.

Relación estratigráfica: <3<17>19>35>36>37.

#### U.E.19. UNIDAD DE ESTRATIFICACIÓN HORIZONTAL POSITIVA.

Sector: Toda la cuadrícula.

Prof. Mín.-máx.: 152-182.

Características: Capa de tierra localizada debajo de la solería de la casa moderna. No está asociada a ninguna estructura de carácter constructivo. En ella se han documentado fragmentos de cerámica común islámica, de cerámica vidriada de color melado y verde y restos óseos de origen animal.

Relación estratigráfica: <1<2<2a<3<4<5<10<11<12<13<14<15<16<17<18>20>21>24.

#### U.E. 20 UNIDAD DE ESTRATIFICACIÓN HORIZONTAL POSITIVA.

Sector: Zona Noreste de la cuadrícula.

Prof. Mín.-máx.: 166-228.

Características: Relleno de color marrón, de origen y formación artificial, deposición rápida y composición homogénea, que colmata un pozo negro de aproximadamente 50 cm. de diámetro. Se han documentado fragmentos de cerámica común pintada de cronología islámica, cerámica común romana, frag-

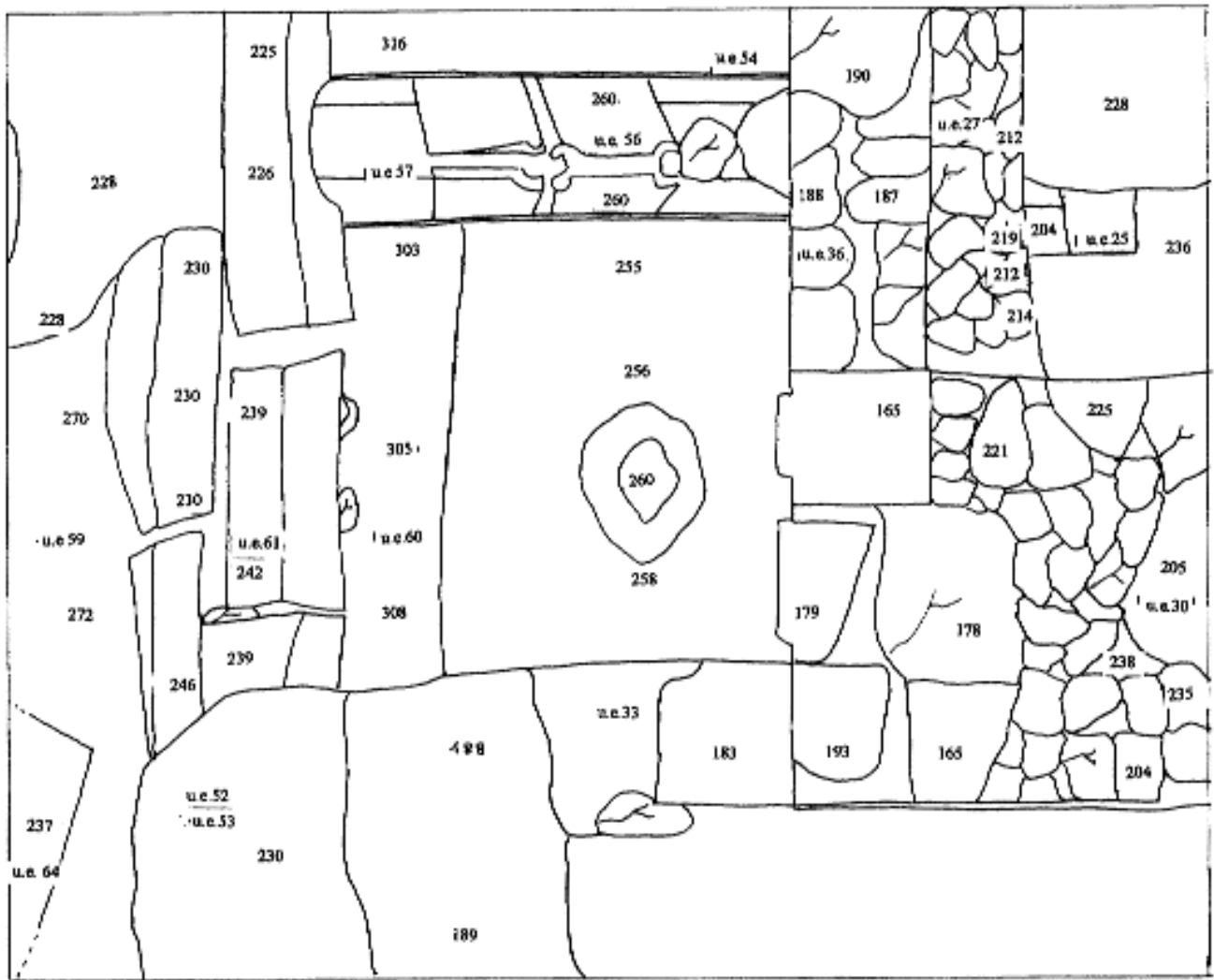


Figura 3. Cimentación cloaca.

mentos de tegulas, dos atípicos cerámicos de cronología pre-romana, un clavo de hierro y restos óseos animales.

Relación estratigráfica: <19>21.

**U.E.21 UNIDAD DE ESTRATIFICACIÓN VERTICAL NEGATIVA.**

Sector: Zona Noreste de la cuadrícula.

Prof. Mín.-máx.: 166-228.

Características: Zanja que conforma el pozo negro descrito anteriormente, perforando y alterando el substrato arqueológico precedente.

Relación estratigráfica: <19><20><24><38><39><40><41><45><46><47><48><49><50><51>.

**U.E. 22 UNIDAD DE ESTRATIFICACIÓN HORIZONTAL POSITIVA.**

Sector: Zona Sur de la cuadrícula.

Prof. Mín.-máx.: 162-232.

Características: Capa de tierra de color marrón, de origen y formación artificial, deposición rápida y composición homogénea, que conforma una capa situada sobre parte de la cimentación adosada a la cimentación primitiva del muro de fachada de la casa.

Relación estratigráfica: <3><4><5><6><7><8><29><30><31>.

**U.E.23. UNIDAD DE ESTRATIFICACIÓN HORIZONTAL POSITIVA.**

Sector: Interior cloaca.

Prof. Mín.-máx.: 280-330.

Características: Relleno de tierra de color negruzco, de origen y formación artificial, deposición rápida y composición homogénea, que se encuentra en el interior de una cloaca de cronología romana. Se han documentado 6 fragmentos de cerámica común islámica, tres de ellos con decoración pintada de tipo almohade, 1 fragmento de amorfo vidriado de color melado claro, 3 fragmentos de tejas y tres huesos de origen animal.

Relación estratigráfica: <61>62.

**ÉPOCA ROMANA**

**PERÍODO BAJO IMPERIAL:**

**U.E. 24. UNIDAD DE ESTRATIFICACIÓN HORIZONTAL POSITIVA.**

Sector: Sobre el pavimento de la calle.

Prof. Mín.-máx.: 148-196.

Características: Tierra de color amarillento, de origen y formación natural, deposición lenta y composición homogénea. Constituye la capa de abandono sobre la calle romana y por su textura recuerda al limo que se deposita tras la lluvia. Entre los materiales localizados en esta capa destacan fragmentos amorfos de ánfora, fragmentos de *tegulas e imbrices*, un clavo de bronce de pequeño tamaño y dos fragmentos amorfos de T.S.A.

Relación estratigráfica: <4 <5 <9 <10 <11 <12 <15 <16 <20 <21 >38.

#### U.E.24 A. UNIDAD DE ESTRATIFICACIÓN HORIZONTAL POSITIVA.

Sector: Interior del desagüe de la casa romana.

Prof. Mín.-máx.: 257-339.

Características: Relleno que colmata el interior del desagüe que ponía en comunicación la casa con la cloaca general de la calle. Está compuesto por tierra de color negro, de origen y formación artificial, deposición rápida, composición homogénea, textura arenosa y estructura granular. Los materiales localizados son dos bases de cerámica común, nueve amorfos de ánfora y tres fragmentos de *tegulas*.

Relación estratigráfica: <56>57.

### PERÍODO ALTOIMPERIAL:

#### U.E. 25. UNIDAD DE ESTRATIFICACIÓN HORIZONTAL POSITIVA.

Sector: Junto a la cimentación del muro de fachada de la casa.

Prof. Mín.-máx.: 204.

Características: Ladrillos de 30 x 24 cm. anexos a la cimentación del muro de fachada de la casa romana. No tienen ningún tipo de preparación constructiva alguna, como capa niveladora o cama y desconocemos su utilidad.

Relación estratigráfica: <13<14>26>27>28.

#### U.E.26. UNIDAD DE ESTRATIFICACIÓN HORIZONTAL POSITIVA.

Sector: Cimentación muro de fachada de la casa romana.

Prof. Mín.-máx.: 196-220.

Características: Relleno de la zanja de cimentación del cimiento de fachada orientado 94°. Lo constituye una tierra de color marrón, de origen y formación artificial, deposición rápida y composición homogénea. No se ha documentado ningún material.

Relación estratigráfica: <13<14<19>27>28>29>30>31>35>36>37.

#### U.E.27. UNIDAD DE ESTRATIFICACIÓN VERTICAL POSITIVA.

Sector: Cimentación muro de fachada de la casa romana.

Prof. Mín.-máx.: 196-220.

Características: Cimentación orientada 94°, con una longitud documentada de 1,60 m. y una anchura máxima de 50 cm. Constituye parte de un recrecido de la cimentación del muro de fachada de la casa romana con el objetivo al parecer, de reforzarla.

Relación estratigráfica: <13<14<19<26>28>29>30>31>35>36>37.

#### U.E.28. UNIDAD DE ESTRATIFICACIÓN VERTICAL NEGATIVA.

Sector: Cimentación muro de fachada de la casa romana.

Prof. Mín.-máx.: 196-220.

Características: Zanja de cimentación del cimiento descrito anteriormente.

Relación estratigráfica: <13<14<19<26<27>29>30>31>35>36>37.

#### U.E.29. UNIDAD DE ESTRATIFICACIÓN HORIZONTAL POSITIVA.

Sector: Cimentación muro de fachada de la casa romana.

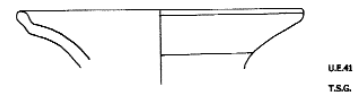
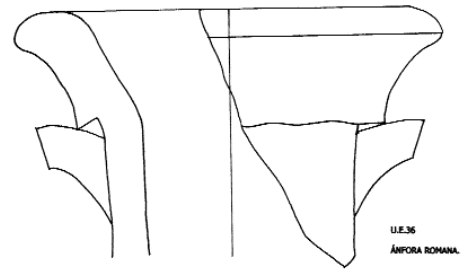


Figura 4. Dibujo de materiales documentados en la excavación.

Prof. Mín.-máx.: 204-225

Características: Relleno que colmata la zanja de cimentación del cimiento orientado 358°. Lo constituye una tierra de color marrón de origen y formación artificial, deposición rápida, composición homogénea, textura arenosa y estructura granular, en la que no hemos documentado ningún material.

Relación estratigráfica: <4<5<22<26<27<28>30>31>35>36>37.

#### U.E.30. UNIDAD DE ESTRATIFICACIÓN VERTICAL POSITIVA.

Sector: Cimentación muro de fachada de la casa romana.

Prof. Mín.-máx.: 204-225.

Características: Cimentación orientada 358°, realizada mediante piedras de alcor de mediano tamaño unidas con argamasa de color rojizo. Se ha documentado una longitud de 1,20 m. y una anchura de 1,80 m. Se encuentra adosada al cimiento de fachada de la casa romana formando un recrecido con el propósito al parecer de reforzarlo.

Relación estratigráfica: <4<5<22<26<27<28<29>31>35>36>37.

#### U.E.31. UNIDAD DE ESTRATIFICACIÓN VERTICAL NEGATIVA.

Sector: Cimentación muro de fachada de la casa romana.

Prof. Mín.-máx.: 204-225.

Características: Zanja de cimentación del cimiento descrito anteriormente.

Relación estratigráfica: <4<5<22<26<27<28<29<30>35>36>37.

#### U.E.32. UNIDAD DE ESTRATIFICACIÓN HORIZONTAL POSITIVA.

Sector: Junto a cimentación de fachada de la casa romana.

Prof. Mín.-máx.: 183-216.





Prof. Mín.-máx.: 158,182,196.

Características: Superficie de un pavimento de la calle romana. Posee una inclinación del 4%. Constituye la última superficie de uso del viario.

Relación estratigráfica: <24>39.

#### U.E. 39. UNIDAD DE ESTRATIFICACIÓN HORIZONTAL POSITIVA.

Sector: Calle.

Prof. Mín.-máx.: 158,182,196/ 168,200.

Características: Pavimento de una calle romana. Está construido con una mezcla de cal, arena y fragmentos cerámicos machacados, lo que le confiere un aspecto similar al del "opus signinum," aunque de mucha peor calidad. Posee un grosor variable entre 6 y 20 cm. Sobre ella se localiza la capa de abandono U.E. 24

Relación estratigráfica: <24>38>40.

#### U.E. 40. UNIDAD DE ESTRATIFICACIÓN HORIZONTAL NEGATIVA.

Sector: Calle.

Prof. Mín.-máx.: 166,182,196,200.

Características: Superficie de un pavimento de la calle romana. Posee una inclinación del 1,5%. Constituye un nivel de uso del viario público.

Relación estratigráfica: <39>41.

#### U.E. 41. UNIDAD DE ESTRATIFICACIÓN HORIZONTAL POSITIVA.

Sector: Calle.

Prof. Mín.-máx.: 166,182,196,200/ 182,202,206.

Características: Pavimento de una calle romana. Está construido mediante albero apisonado lo que le da cierta dureza. Posee un grosor variable entre 14 y 4 cm. En él se han documentado seis bordes de cerámica común, tres fragmentos de borde de ánfora, un borde de T.S.G. Drag. 17A, una base y un borde de T.S.H. posible Drag. 15-17, un borde de cerámica Tipo Peñaflo, dos áticos de cerámica con decoración pintada de cronología prerromana, y tres fragmentos de Paredes Finas, así como fragmentos de *imbrices* y *de tegulas*.

Relación estratigráfica: <40>42.

#### U.E.42. UNIDAD DE ESTRATIFICACIÓN HORIZONTAL NEGATIVA.

Sector: Calle.

Prof. Mín.-máx.: 202,204.

Características: Superficie de un pavimento de la calle romana. Posee una inclinación del 5,3%. Constituye un nivel de uso del viario público.

Relación estratigráfica: <41>43.

#### U.E.43. UNIDAD DE ESTRATIFICACIÓN HORIZONTAL POSITIVA.

Sector: Calle.

Prof. Mín.-máx.: 202,204/ 205,210.

Características: Pavimento de una calle romana. Posee un grosor variable de entre 7 y 3 cm. Está construido mediante una mezcla de cal, arena y cerámica machacada lo que le da un aspecto similar al del *opus signinum*, aunque menos resistente. Este tramo parece corresponder a una reparación puntual del viario.

Se ha documentado un fragmento de imitación de Barniz Rojo Pompeyano, cerámica tipo Peñaflo, cerámica común, fragmentos de ánfora, áticos prerromanos con decoración pintada, bordes de ánfora prerromana, tres clavos de hierro y restos óseos de origen animal.

Relación estratigráfica: <42>44.

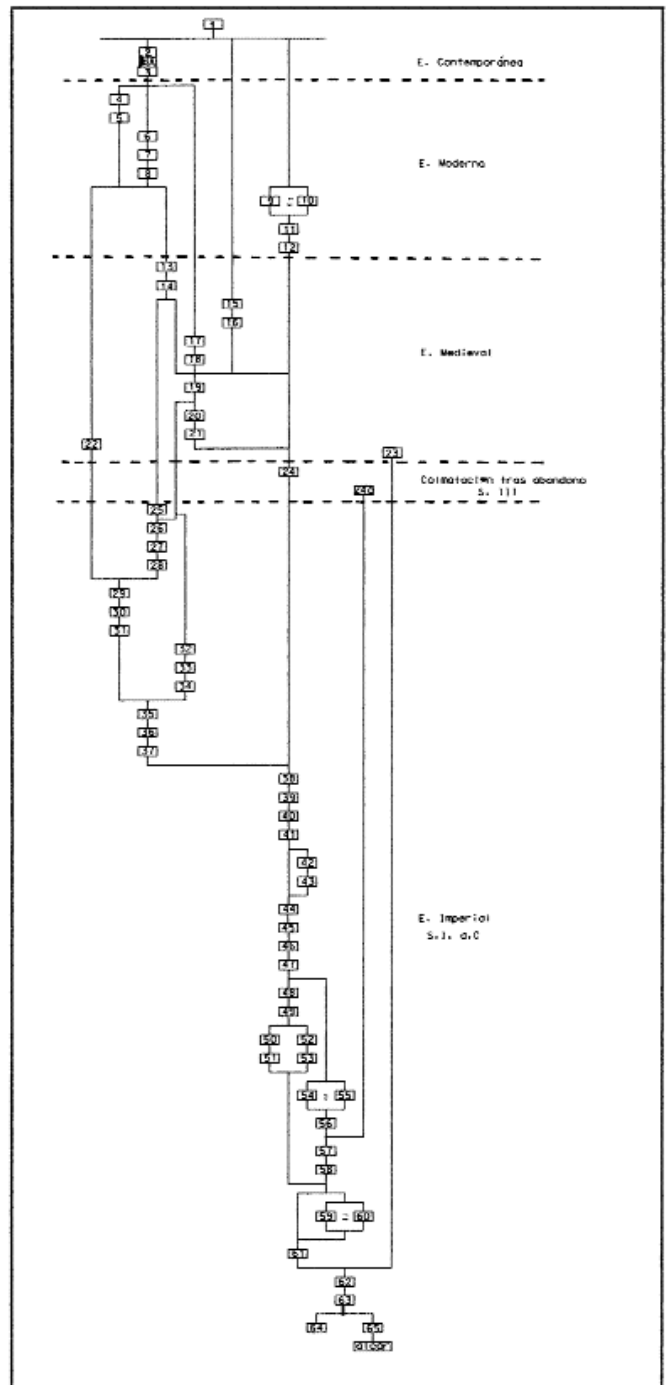


Figura 6. Matriz de Harris.

#### U.E.44. UNIDAD DE ESTRATIFICACIÓN HORIZONTAL NEGATIVA.

Sector: Calle.

Prof. Mín.-máx.: 182,190,202,210.

Características: Superficie de un pavimento de la calle romana. Constituye un nivel de uso del viario público. Posee una inclinación del 0,8%.

Relación estratigráfica: <41<43>45.

#### U.E.45. UNIDAD DE ESTRATIFICACIÓN HORIZONTAL POSITIVA.

Sector: Calle.

Prof. Mín.-máx.: 182,190,202,210/ 188,192,220,222.

Características: Pavimento de una calle romana. Está construido mediante una capa de albero apisonado, lo que le confiere cierta dureza. Posee un grosor que oscila entre 6 y 12 cm.

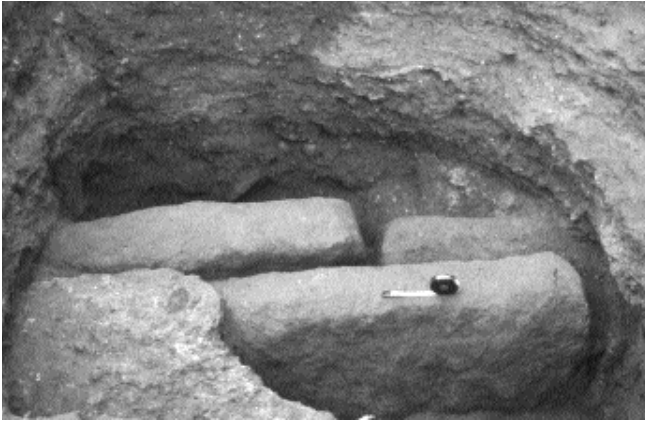


Lámina I. Detalle de la cloaca.

En él se han documentado fragmentos de cerámica común romana, de ánforas, tres fragmentos de Paredes Finas, cuatro áticos prerromanos con decoración pintada, dos bordes y un asa de ánforas prerromanas, material constructivo, tres clavos de hierro, malacofauna (ostras), un fragmento de mármol de pequeñas dimensiones, huesos de origen animal y una base de cerámica tipo Peñafior.

Relación estratigráfica: <44>46.

#### U.E.46. UNIDAD DE ESTRATIFICACIÓN HORIZONTAL NEGATIVA.

Sector: Calle.

Prof. Mín.-máx.: 188,196,216,228.

Características: Superficie de un pavimento de la calle romana. Constituye un nivel de uso del viario público. Posee una inclinación del 3,2%.

Relación estratigráfica: <45>47.

#### U.E. 47. UNIDAD DE ESTRATIFICACIÓN HORIZONTAL POSITIVA.

Sector: Calle.

Prof. Mín.-máx.: 188,196,216,228/ 212,218,226.

Características: pavimento de una calle romana. Está construido mediante una capa de albero apisonado, lo que le confiere cierta dureza. Posee un grosor que oscila entre 18 y 5 cm. En él se han documentado cerámica común, áticos prerromanos con decoración pintada, fragmentos de hueso de origen animal, un fragmento de hierro, un ejemplar de malacofauna (ostra), un fragmento de Campaniense y un amorfo de T.S.G.

Relación estratigráfica: <46>48.

#### U.E. 48. UNIDAD DE ESTRATIFICACIÓN HORIZONTAL NEGATIVA.

Sector: Calle.

Prof. Mín.-máx.: 212,220,228.

Características: Superficie de un pavimento de la calle romana. Constituye un nivel de uso del viario público. Posee una inclinación del 1,6%.

Relación estratigráfica: <47>49.

#### U.E.49. UNIDAD DE ESTRATIFICACIÓN HORIZONTAL POSITIVA.

Sector: Calle.

Prof. Mín.-máx.: 212,220,228/ 222, 236,238.

Características: Capa de pavimento de la calle, formado por albero apisonado lo que le confiere una gran dureza. Posee un grosor que oscila entre 6 y 16 cm. En ella se han documentado cerámica común, diecisiete áticos prerromanos con decoración pintada, un fragmento de Paredes finas, un fragmento de lucerna, un asa de ánfora prerromana, áticos de ánfora y restos óseos de animal.

Relación estratigráfica: <48>50.

#### U.E.50. UNIDAD DE ESTRATIFICACIÓN HORIZONTAL NEGATIVA.

Sector: Calle.

Prof. Mín.-máx.: 222,228.

Características: Superficie de un pavimento de la calle. Constituye un nivel de uso del viario público.

Relación estratigráfica: <49>51>61.

#### U.E.51. UNIDAD DE ESTRATIFICACIÓN HORIZONTAL POSITIVA.

Sector: Calle.

Prof. Mín.-máx.: 222,228-232.

Características: Capa de pavimento de la calle, formado por albero apisonado lo que le confiere una gran dureza. Posee un grosor de 4 cm. En él se han documentado fragmentos de material constructivo y un ático de T.S.H.

Relación estratigráfica: <50>61.

#### U.E.52. UNIDAD DE ESTRATIFICACIÓN HORIZONTAL NEGATIVA.

Sector: Calle.

Prof. Mín.-máx.: 230,232.

Características: Superficie de un pavimento de la calle. Constituye un nivel de uso del viario público.

Relación estratigráfica: <49>53.

#### U.E. 53. UNIDAD DE ESTRATIFICACIÓN HORIZONTAL POSITIVA.

Sector: Calle.

Prof. Mín.-máx.: 230,232-236.

Características: Capa de pavimento de la calle, formado por albero apisonado lo que le confiere una gran dureza. Posee un grosor de 4 cm. No se ha documentado ningún material.

Relación estratigráfica: <52>61.

#### U.E.54. UNIDAD DE ESTRATIFICACIÓN HORIZONTAL POSITIVA.

Sector: Desagüe casa.

Prof. Mín.-máx.: 207-317.

Características: Relleno de color marrón, de origen y formación artificial, deposición rápida, composición homogénea, textura arenosa y estructura granular que colmata la zanja de cimentación del desagüe. Se han localizado fragmentos de cerámica común y de material constructivo (*tegulas*).

Relación estratigráfica: <47>56>57=55.

#### U.E. 55. UNIDAD DE ESTRATIFICACION HORIZONTAL POSITIVA.

Sector: Desagüe casa.

Prof. Mín.-máx.: 207-317.

Características: Relleno de color marrón e idénticas características y materiales que los de la U.E. descrita anteriormente.

Relación estratigráfica: <47>56>57=54.

#### U.E. 56. UNIDAD DE ESTRATIFICACIÓN VERTICAL POSITIVA.

Sector: Desagüe casa.

Prof. Mín.-máx.: 191-317.

Características: Cubierta del desagüe de la casa, construido mediante *tegulas* de grandes dimensiones (63 x46 cm.), colocadas en forma de tejado a dos aguas.

Relación estratigráfica: <54>55>24a.

#### U.E. 57. UNIDAD DE ESTRATIFICACIÓN VERTICAL NEGATIVA.

Sector: Desagüe casa.

Prof. Mín.-máx.: 317-337.

Características: Zanja con unas dimensiones de 20 cm. de

altura, 60 cm. de ancho y 5 m. de longitud, excavada en el alcor y que no posee ningún tipo de recubrimiento que la impermeabilice. Está orientada 180° y su misión es conectar el alcantarillado de la casa con la cloaca de la calle.

Relación estratigráfica: <24a>58>60>61.

#### U.E.58. UNIDAD DE ESTRATIFICACIÓN VERTICAL NEGATIVA.

Sector: Desagüe casa.

Prof. Mín.-máx.: 206-317.

Características: Zanja con unas dimensiones de 90 cm. de altura, 1 m. de ancho y 5 m. de longitud, excavada en el alcor. Se encuentra orientada 180°. Constituye la zanja realizada para la construcción del desagüe de la casa.

Relación estratigráfica: <54<55<56<57>60>61.

#### U.E. 59. UNIDAD DE ESTRATIFICACIÓN HORIZONTAL POSITIVA.

Sector: Cloaca.

Prof. Mín.-máx.: 212-303,308,316.

Características: Capa de tierra de color marrón, de origen y formación artificial, deposición rápida, composición homogénea, textura arenosa y estructura granular. Colmata la zanja de cimentación de la cloaca. El material que se ha localizado en ella se compone de fragmentos de ánforas, cerámica con decoración pintada a bandas, cerámica común, Barniz Rojo Julio Claudio, un fragmento de hierro, material constructivo, huesos de origen animal y un ejemplar de malacofauna, (almeja).

Relación estratigráfica: <52<53>61>63=60.

#### U.E.60. UNIDAD DE ESTRATIFICACIÓN HORIZONTAL POSITIVA.

Sector: Cloaca.

Prof. Mín.-máx.: 212-270,272.

Características: Tierra de color marrón con idénticas características y materiales que la U.E. 59.

Relación estratigráfica: <50<51<57<58>61>63=59.

#### U.E.61. UNIDAD DE ESTRATIFICACIÓN VERTICAL POSITIVA.

Sector: Cloaca.

Prof. Mín.-máx.: 225,239,242-290,307,311.

Características: Cubierta de la cloaca conformada mediante lajas de piedra de alcor, de diferentes medidas, colocadas en forma de tejado a dos aguas. Está orientada 94°.

Relación estratigráfica: <50<51<52<53<57<58<59<60>23.

#### U.E.62. UNIDAD DE ESTRATIFICACIÓN VERTICAL NEGATIVA.

Sector: Cloaca.

Prof. Mín.-máx.: 303,308-343.

Características: Zanja excavada en el alcor. Forma el canal de la cloaca y no tiene ningún tipo de revestimiento para impermeabilizarla. Posee una anchura de 50 cm. y mantiene cierta inclinación para facilitar la circulación de las aguas, sin embargo, esta inclinación no la podemos evaluar al no haberla vaciado totalmente por motivos de seguridad.

Relación estratigráfica: <23>63.

#### U.E. 63. UNIDAD DE ESTRATIFICACIÓN VERTICAL NEGATIVA.

Sector: Cloaca.

Prof. Mín.-máx.: 212-303,308,316.

Características: Zanja excavada en el alcor realizada para la construcción de la cloaca. Tiene unas dimensiones de 1,86 m. de anchura y entre 90 cm. y 1 m. de profundidad.

Relación estratigráfica: <62>64>65>alcor.

#### U.E.64. UNIDAD DE ESTRATIFICACIÓN VERTICAL POSITIVA.

Sector: Zanja cimentación de la cloaca.



Lámina II. Detalle de la conexión del desagüe de la casa con la cloaca de la calle.

Prof. Mín.-máx.: 237-261.

Características: Sillar de 120 cm. de largo y unos 24 cm. de altura documentada. Posee una orientación de 110 cm. No conocemos su utilidad.

Relación estratigráfica: <52<53<59<63.

#### U.E. 65. UNIDAD DE ESTRATIFICACIÓN HORIZONTAL POSITIVA.

Sector: Sobre el alcor.

Prof. Mín.-máx.: 237-257.

Características: Capa de tierra de color marrón amarillento, de origen y formación artificial, deposición rápida, composición homogénea, textura arenosa y estructura granular. Entre los materiales documentados se documentan *tegulas*, *imbrices*, fragmentos de ánforas prerromanas y cerámica con decoración pintada a bandas.

Relación estratigráfica: <32<33<34<35<36<37<58<62<63>alcor.

### AMPLIACIÓN NORTE

#### ÉPOCA CONTEMPORÁNEA.

##### U.E. 1. UNIDAD DE ESTRATIFICACIÓN HORIZONTAL POSITIVA.

Sector: Ampliación Norte.

Prof. Mín.-máx.: 148,160-162.

Características: Capa de tierra de color marrón, origen y formación artificial, deposición rápida y composición homogénea, textura arenosa y estructura granular, producida por el derribo de la casa.

Materiales: Fragmentos de azulejos y losas del s. XX.

Relación estratigráfica: > todas las demás U.U.E.E.

#### ÉPOCA MEDIEVAL.

##### U.E. 2 UNIDAD DE ESTRATIFICACIÓN HORIZONTAL POSITIVA.

Sector: Ampliación Norte.

Prof. Mín.-máx.: 154-220.

Características: Tierra de color negro, de origen y formación artificial, deposición rápida y composición homogénea, textura arenosa y estructura granular, que colmata un pozo negro localizado en la zona Este de la cuadrícula. Entre los materiales se han localizado piedras no trabajadas, huesos animales, fragmentos de cerámica vidriada de color melado y de cerámica común.

Relación estratigráfica: <1>3.

##### U.E.3 UNIDAD DE ESTRATIFICACIÓN VERTICAL NEGATIVA.

Sector: Ampliación Norte.

Prof. Mín.-máx.: 154-220.

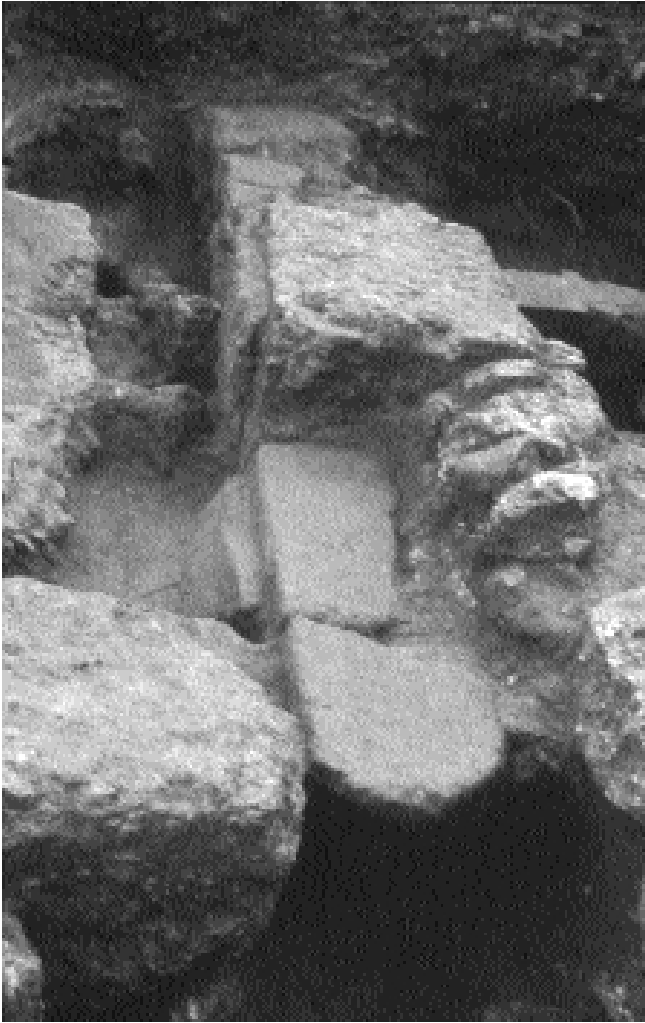


Lámina III. Vista de la cimentación del muro de fachada A de la casa romana.

Características: Vertical que conforma un pozo negro de pequeñas dimensiones, aproximadamente 1 m. de diámetro.  
Relación estratigráfica: <2>4>5>6>7.

#### U.E.4 UNIDAD DE ESTRATIFICACIÓN HORIZONTAL POSITIVA.

Sector: Ampliación Norte.

Prof: Mín.-máx: 152-188.

Características: Tierra de color marrón, situada debajo de la capa de escombros producidos por la demolición de la vivienda. No está asociada a ninguna estructura.

Relación estratigráfica: <1<2<3>5.

#### ÉPOCA ROMANA.

#### U.E.5 UNIDAD DE ESTRATIFICACIÓN HORIZONTAL POSITIVA.

Sector: Ampliación Norte.

Prof. Mín.-máx: 174-190.

Características: Tierra de color amarillento, de origen y formación natural, deposición lenta y composición homogénea, que se encuentra situada sobre el pavimento de la calle romana. Sólo se han documentado fragmentos de *tegulas* y de *imbrices*. Constituye una capa de abandono sobre el pavimento de la calle.

Relación estratigráfica: <1<2<3<4>6.

#### U.E.6 UNIDAD DE ESTRATIFICACIÓN HORIZONTAL NEGATIVA.

Sector: Ampliación Norte.

Prof. Mín.-máx: 188,200.

Características: Superficie que constituye un nivel de uso del pavimento de la calle de época romana. Posee una inclinación del 2,2%.

Relación estratigráfica: <5>7.

#### U.E. 7 UNIDAD DE ESTRATIFICACIÓN HORIZONTAL POSITIVA.

Sector: Ampliación Norte.

Prof. Mín.-máx.: 188,200-206.

Características: Capa de albero apisonado que conforma el pavimento de la calle romana. Se han documentado dentro de ella, restos óseos animales, fragmentos de cerámica común, de provisiones y dos bordes de T.S.G., una base de T.S.I. un amorfo de cerámica tipo Peñaflor

Relación estratigráfica: <2<3<5<6.

#### AMPLIACIÓN SUR

#### ÉPOCA CONTEMPORÁNEA.

#### U.E.1. UNIDAD DE ESTRATIFICACIÓN HORIZONTAL POSITIVA.

Sector: Ampliación Sur.

Prof. Mín.-máx.: 140-150.

Características: Capa de tierra producida por el derribo del inmueble. Entre los materiales se documentan azulejos del s. XX, cerámica vidriada melada, restos óseos animales.

Relación estratigráfica: Sobre todas las U.U.E.E.

#### U.E.2. UNIDAD DE ESTRATIFICACIÓN HORIZONTAL NEGATIVA.

Sector: Ampliación Sur.

Prof. Mín.-máx.: 150-156.

Características: Superficie de uso perteneciente a la vivienda recientemente demolida.

Relación estratigráfica: <1>3.

#### U.E.3. UNIDAD DE ESTRATIFICACIÓN HORIZONTAL POSITIVA.

Sector: Ampliación Sur.

Prof. Mín.-máx.: 150-156.

Características: Pavimento de ladrillos de 28 X 14 cm. Constituye el pavimento de

La vivienda recientemente demolida. No está asociado a ninguna de las cimentaciones documentadas en la cuadrícula.

Relación estratigráfica: <2>4.

#### U.E.4. UNIDAD DE ESTRATIFICACIÓN HORIZONTAL POSITIVA.

Sector: Ampliación Sur.

Prof. Mín.-máx.:156-160.

Características: Cama de pavimento realizada mediante cal y arena apisonadas.

Relación estratigráfica: <1<3>5>6.

#### ÉPOCA MODERNA.

#### U.E.5. UNIDAD DE ESTRATIFICACIÓN VERTICAL POSITIVA.

Sector: Ampliación Sur.

Prof. Mín.-máx.:150-244.

Características: Cimentación orientada 352°, fabricada con tapial y piedras no trabajadas. No está relacionado con el pavimento U.E.3.

Relación estratigráfica: <4>6.

#### U.E.6. UNIDAD DE ESTRATIFICACIÓN VERTICAL NEGATIVA.

Sector: Ampliación Sur.

Prof. Mín.-máx.: 150-240.

Características: Zanja realizada previamente a la construcción del cimiento de tapial.

Relación estratigráfica: <1<4<5>13>14>15.

U.E.7. UNIDAD DE ESTRATIFICACIÓN HORIZONTAL POSITIVA.

Sector: Ampliación Sur.

Prof. Mín.-máx.: 162-208.

Características: Relleno de la zanja de un cimiento perteneciente a la vivienda recientemente demolida. Está compuesto por una tierra de color marrón, de origen y formación artificial, deposición rápida, composición homogénea, textura arenosa y estructura granular. Se han documentado cerámicas comunes y vidriadas modernas, fragmentos óseos animales, un asa común islámica con decoración pintada, un atípico de cerámica prerromana y un fragmento de granito.

Relación estratigráfica: <1<4>9>10=8.

U.E.8. UNIDAD DE ESTRATIFICACIÓN HORIZONTAL POSITIVA.

Sector: Ampliación Sur.

Prof. Mín.-máx.: 162-208.

Características: Relleno de la zanja de un cimiento perteneciente a la vivienda recientemente demolida. Está compuesto por tierra de idénticas características a las descritas para la U.E.7.

Relación estratigráfica: <1<4>9>10=7.

U.E.9. UNIDAD DE ESTRATIFICACIÓN VERTICAL POSITIVA.

Sector: Ampliación Sur.

Prof. Mín.-máx.: 162-208.

Características: Cimentación orientada 360° del que forma parte un sillar de 60 X 46 cm. Forma parte de la vivienda recientemente demolida.

Relación estratigráfica: <1<4<7<8>15=11.

U.E.10. UNIDAD DE ESTRATIFICACIÓN VERTICAL NEGATIVA.

Sector: Ampliación Sur.

Prof. Mín.-máx.: 162-208.

Características: Zanja de cimentación realizada previamente a la construcción del cimiento U.E.9.

Relación estratigráfica: <1<4<7<8>9.

U.E.11. UNIDAD DE ESTRATIFICACIÓN VERTICAL POSITIVA.

Sector: Ampliación Sur.

Prof. Mín.-máx.: 186,190-200.

Características: Cimentación orientada 240°, construida con tapial. Tiene unas dimensiones documentadas de 1 m. de largo y 84 cm. de ancho. Al parecer, está relacionada con la cimentación U.E.9.

Relación estratigráfica: >15>19.

U.E.12. UNIDAD DE ESTRATIFICACIÓN VERTICAL NEGATIVA.

Sector: Ampliación Sur.

Prof. Mín.-máx.: 186,190-200.

Características: Zanja de la cimentación descrita anteriormente.

Relación estratigráfica: <1<11<15>19.

## ÉPOCA MEDIEVAL.

U.E.13. UNIDAD DE ESTRATIFICACIÓN HORIZONTAL POSITIVA.

Sector: Ampliación Sur.

Prof. Mín.-máx.: 150-270.

Características: Relleno de tierra de color negro que colmata un pozo negro. Es de origen y formación artificial, deposición rápida, composición homogénea, textura arenosa y estructura granular. Entre los materiales documentados destacan materiales constructivos romanos, cerámica vidriada melada, una piqueta de candelil de tipología islámica y restos óseos de origen animal.

Relación estratigráfica: <5<6>14.



Lámina IV. Vista de la cimentación y la cloaca.

U.E.14. UNIDAD DE ESTRATIFICACIÓN VERTICAL NEGATIVA.

Sector: Ampliación Sur.

Prof. Mín.-máx.: 150-270.

Características: Vertical de un pozo negro excavado directamente sobre la tierra, sin ningún tipo de preparación constructiva. Posee unas dimensiones de 150 cm. de diámetro.

Relación estratigráfica: <5<6<13>alcor.

U.E.15. UNIDAD DE ESTRATIFICACIÓN HORIZONTAL POSITIVA.

Sector: Ampliación Sur.

Prof. Mín.-máx.: 156-244.

Características: Capa de tierra de color marrón, de origen y formación artificial, deposición rápida y composición homogénea, textura arenosa y estructura granular que se encuentra cortada por el cimiento de tapial U.E. 11.

En ella se ha localizado cerámica común islámica, vidriadas islámicas, un regatón de ánfora, un fragmento de vidrio, dos clavos de hierro, material constructivo y huesos de origen animal.

Relación estratigráfica: <4<5<6<7<8<9<10<11<12>19.

U.E.16. UNIDAD DE ESTRATIFICACIÓN HORIZONTAL POSITIVA.

Sector: Ampliación Sur.

Prof. Mín.-máx.: 233-251.

Características: Relleno que colmata a un pozo negro. Está compuesta por tierra de color negro, de origen y formación artificial, deposición rápida, composición homogénea, textura arenosa y estructura granular. Entre los materiales localizados destacan restos óseos de origen animal y cerámica vidriada de color melado.

Relación estratigráfica: <5<6<15>17>18>19.

U.E.17. UNIDAD DE ESTRATIFICACIÓN VERTICAL POSITIVA.

Sector: Ampliación Sur.

Prof. Mín.-máx.: 233-251.

Características: Brocal de pozo realizado con piedras de alcor más o menos cuadradas.

Relación estratigráfica: <5<6<15<16>18>19.

U.E.18. UNIDAD DE ESTRATIFICACIÓN VERTICAL NEGATIVA.

Sector: Ampliación Sur.

Prof. Mín.-máx.: 233-251.

Características: Vertical de pozo con un diámetro documentado de 1,40 m.

Relación estratigráfica: <5<6<15<16<17>19.

U.E.19. UNIDAD DE ESTRATIFICACIÓN VERTICAL POSITIVA.

Sector: Ampliación sur.

Prof. Mín.-máx.: 193,225.

Características: Estructura realizada mediante piedras de alcor de mediano tamaño, entre las cuales se documenta cerámica vidriada de color melado. Sobre ella se encuentran situadas todas las demás estructuras.

Relación estratigráfica: <5<6<7<8<9<10<12<15<16<17<18.

## CONCLUSIONES:

Como sabemos la ciudad romana posee un esquema típico, basado en el trazado ortogonal de sus calles, que forman un reticulado simétrico entre los viales que discurrían en sentido NO-SE (decumani) y SO-NE (cardines), delimitando las "insulae" o manzanas. Del entramado de calles, destacaban los dos ejes principales de la ciudad: el cardo máximo y el decumano máximo. El cardo máximo correspondía al trazado urbano de la vía Augusta, perpetuándose su trazado en el plano actual, recorriendo desde la Puerta de Sevilla hasta la de Córdoba. El decumano máximo partía de la puerta de Morón, y a través de un trazado no bien delimitado en la actualidad, se dirigiría a la puerta noroccidental localizada en las cercanías del Postigo (12).

En la Carmo romana las calles estaban pavimentadas con losas de piedra pizarrosa o de tarifa, como las documentadas frente al solar de la c/ Prim nº 27 (13); con losas de alcor como las de c/ Juan de Ortega nº 12 (14); mediante una mezcla de cal, arena y fragmentos cerámicos, parecida al *opus signinum* pero de factura más basta, y con capas de albero apisonado. Ambas técnicas utilizadas en el solar de c/ San Marcos nº 2 y c/ San Ildefonso nº 4 (15), observándose en su superficie numerosas reparaciones.

También se ha documentado diferente anchura en el trazado de los viales, documentándose 5m. en c/ Juan de Ortega nº 12 y c/ San Marcos 2, y 3,20 m. en c/ San Ildefonso 4.

A veces, poseían aceras de mayor altura para defenderse de las aguas y del tránsito de carros, en ocasiones existían pasos de piedra entre una y otra acera. Bajo ellas discurrían las cloacas, obras de alcantarillado menos espectaculares que los acueductos pero no de menos interés, pues son un importante elemento para la reconstrucción del plano urbanístico de la ciudad romana.

Se han localizado en la ciudad tramos de cloacas de diferentes proporciones según pertenecieran a edificaciones domésticas o públicas, destacando en este último apartado, por encontrarse situadas en medio de una calle de cronología romana, las localizadas en c/ San Ildefonso nº 4, con cubierta de grandes losas de piedra de alcor y con paredes bien construidas mediante piedras de idéntico material, y las del solar de c/ San Marcos 2, con una canalización excavada en la roca base, cubierta con grandes losas de alcor, colocadas en forma de tejado a dos aguas. Ambos hallazgos son muy importantes por cuanto permiten reconstruir el urbanismo romano de estos sectores de la ciudad, menos conocidos que en otras zonas de Carmo.

Con respecto a la cronología, todos los datos recogidos apuntan a que estas estructuras fueron construidas durante el s. I d.C., coincidiendo con una expansión del primitivo núcleo urbano, y que a finales del s. II d. C. o durante el s. III d. C. sufrieron un progresivo proceso de abandono.

Debemos reseñar el elevado grado de conservación de alguna de las infraestructuras de época romana localizadas en este solar, como el alcantarillado con cubierta de tegulas colocadas a dos aguas, que ponía en comunicación la casa con la cloaca de la calle. La razón es la escasa actividad constructiva constatada en el solar desde la edificación de la casa recientemente demolida, fechada entre los siglos XV y XVI.

Esta vivienda según testimonios de vecinos, era una construcción humilde que respondía a la tipología de vivienda

mudéjar, muy abundante en el barrio de Santiago, con patio central y columnas, cimentaciones de piedra de alcor, gruesos muros de tapial y pavimentos de ladrillo. En la zona sur del solar existía un corral, por este motivo la excavación de pozos negros e infraestructuras modernas, relativamente abundantes en este sector del solar, ha incidido más sobre el substrato arqueológico, alterándolo considerablemente.

Por tanto, se observa una dualidad en cuanto al comportamiento estratigráfico del solar, documentándose unas unidades de estratificación con un elevado nivel de conservación, pertenecientes a un viario público, localizadas en la zona central y norte del solar, frente a otras, conservadas en la zona sur, en algunos casos sólo a nivel de cimentación y pertenecientes a una casa romana.

La calle, construida en el siglo I d.C. se encontraría delimitada por muros de fachada a ambos lados, de los que sólo se ha documentado el situado en la zona sur, no obstante, podemos aproximarnos a su anchura debido a la ubicación de las cloacas en el centro de la calle, lo que nos proporcionaría unas dimensiones de aproximadamente 5 m. de anchura. Probablemente la calle conectaría hacia el Oeste con la Decumana máxima o con una calle paralela más próxima al solar, y hacia el Este hasta la zona ocupada posteriormente por el medieval Alcázar de Arriba.

La orientación de 90-92° de la cimentación del muro de fachada, ha sido abundantemente documentada en los muros de las habitaciones de la *domus* excavada en el solar colindante, por este motivo, por la cronología coincidente y por la situación de los restos exhumados durante esta última intervención en la zona, pensamos que se trata de una misma edificación situada en un área libre de construcciones de naturaleza urbana, en momentos inmediatamente anteriores a la ocupación romana, por eso se realizaron edificaciones de nueva planta que siguieron un patrón racional y que corresponderían a la expansión de la ciudad romana por este sector durante el siglo I d.C.

El momento de su abandono debió de ocurrir sobre fines del s.II y s.III d.C. momento en que la ciudad se restringe a la zona del foro.

No conocemos con certeza cuando se produce el cambio urbanístico de espacio público de parte del viario, a privado, pues aunque la construcción del muro de fachada de la casa recientemente demolida, se produce en época Moderna, hemos de mencionar la presencia sobre la calle, de pozos negros de escasa entidad y de rellenos pertenecientes a época islámica, que son exponentes de la existencia de hábitat en la zona.

## MEDIDAS DE CONSERVACIÓN:

*In situ*, se han tomado las medidas de conservación propias en hallazgos de este tipo. Las estructuras se han sepultado con capas de tierra extraída durante los trabajos de excavación arqueológica, compactadas manualmente.

## CAUTELA ACONSEJABLE Y DIAGNÓSTICO URBANÍSTICO:

El proyecto de obra de nueva planta contempla una cimentación mediante zanja corrida de unos 60 cm. de anchura y profundidad variable, en todo el perímetro del solar. Siendo el nivel de afección del proyecto bajo por cuanto los restos arqueológicos exhumados pertenecen a obras de infraestructuras.

No obstante, consideramos fundamental realizar vigilancia arqueológica de los movimientos de tierra necesarios para la ejecución del proyecto. Así mismo, se ha de prever la existencia del viario y la cloaca en otros solares de la misma calle y por tanto deberán tomarse las medidas necesarias para que puedan ser documentados durante futuras intervenciones en la zona.

## NOTAS

- (1) M.T. GÓMEZ SAUCEDO y J.M. ROMÁN RODRÍGUEZ. Excavaciones Arqueológicas de Urgencia en los solares de la C/ María Auxiliadora nº 5 y 7 de Carmona (Sevilla). *Anuario Arqueológico de Andalucía*. III. 2000. En Prensa.
- (2) R. ANGLADA CURADO. Excavaciones Arqueológicas de Urgencia en el solar de la C/ Fermín Molpeceres nº 23 de Carmona (Sevilla). *Anuario Arqueológico de Andalucía*. III. 1998.
- (3) R. CARDENETE y OTROS. Excavaciones Arqueológicas de Urgencia en el solar de la Plaza de Santiago nº 1 de Carmona (Sevilla). *Anuario Arqueológico de Andalucía*. III. 1990.
- (4) R. ANGLADA CURADO. Informe de las Excavaciones arqueológicas de Urgencia en el solar de la C/ San Marcos nº 16 de Carmona (Sevilla).
- (5) M.T. GÓMEZ SAUCEDO. Excavaciones Arqueológicas de Urgencia en el solar de Plazuela de Santiago 5-7 de Carmona (Sevilla). *Anuario Arqueológico de Andalucía*. III. 2000.
- (6) J.M. ROMÁN RODRÍGUEZ. Informe-Memoria del solar de C/ Hermanas de la Cruz nº 20 de Carmona (Sevilla).
- (7) R. ANGLADA CURADO y OTROS. Excavaciones Arqueológicas de Urgencia en el solar de C/ General Freire nº 12 de Carmona (Sevilla). *Anuario Arqueológico de Andalucía*. III. 1995.
- (8) J.M. ROMÁN RODRÍGUEZ y E. CONLIN HAYES. Excavaciones Arqueológicas de Urgencia en el solar de C/ Dolores Quintanilla nº 6 de Carmona (Sevilla). *Anuario Arqueológico de Andalucía*. III. 1997.
- (9) M.T. GÓMEZ SAUCEDO y E. CONLIN HAYES. Excavaciones Arqueológicas de Urgencia en el solar de C/ Dolores Quintanilla nº 12 de Carmona (Sevilla). *Anuario Arqueológico de Andalucía*. III. 2000.
- (10) J.M. ROMÁN RODRÍGUEZ. Informe-Memoria de las Excavaciones Arqueológicas de Urgencia en C/ Calatrava nº 2 de Carmona (Sevilla).
- (11) J.M. ROMÁN RODRÍGUEZ e I. RODRÍGUEZ RODRÍGUEZ. Informe-Memoria de las Excavaciones Arqueológicas de Urgencia en C/ Calatrava nº 4 de Carmona. (Sevilla).
- (12) M. BELÉN DEAMOS y OTROS. *Apuntes para un Centro de Interpretación de la Ciudad*. Junta de Andalucía y Excmo. Ayuntamiento de Carmona. 1996.
- (13) R. CARDENETE LÓPEZ y OTROS. Excavaciones Arqueológicas de Urgencia en el solar de la C/ Prim nº 27 de Carmona. (Sevilla). *Anuario Arqueológico de Andalucía*. III. 1990.
- (14) R. ANGLADA CURADO e I. RODRÍGUEZ RODRÍGUEZ. Informe de las Excavaciones Arqueológicas de Urgencia en el solar de C/ Juan de Ortega nº 12 de Carmona (Sevilla).
- (15) R. ANGLADA CURADO. Informe-Memoria de las Excavaciones Arqueológicas de Urgencia en el solar de la C/ San Ildefonso nº 4. Carmona (Sevilla).