

III
ACTIVIDADES
DE URGENCIA

Volumen 2

ANUARIO ARQUEOLÓGICO
DE ANDALUCÍA / 2001

ANUARIO ARQUEOLÓGICO DE ANDALUCÍA 2001.III,-2

Abreviatura AAA'01.III-2

Coordinación de la edición:

Dirección General de Bienes Culturales
Servicio de Investigación y Difusión del
Patrimonio Histórico

C/ Levíes, 27
41071 Sevilla
Telf. 955036900
Fax 955036943

Gestión de la producción:

Empresa Pública de Gestión de Programas Culturales
Área de Programas de Cooperación Cultural y de Difusión e
Instituciones del Patrimonio Histórico

© de la edición: Consejería de Cultura.

© de los textos y fotos: sus autores

Edita: Consejería de Cultura.

Impresión Tecnographic, S.L. Artes Gráficas. SEVILLA

ISBN de la obra completa: 84-8266-450-6

ISBN del volumen: 84-8266-454-9 (T. III, V. II)

Depósito Legal: SE-3.089/2004 (T. III, V. II)

LA NECRÓPOLIS ROMANA OCCIDENTAL DE LA ALGODONERA. ÉCIJA (SEVILLA).

GEORGINA AGUILAR CAMACHO

RESUMEN: Este trabajo analiza la intervención arqueológica realizada en el yacimiento de La Algodonera en Écija (Sevilla), llevada a cabo entre el cuatro de junio y el dos de noviembre de 2001.

En ella se han localizado un total de **26 tumbas**, 23 son de incineración y las tres tumbas restantes de inhumación.

Todas ellas de época romana. Quedaban situadas en la que fue la Necrópolis Occidental de esta ciudad.

Son tumbas o enterramientos que se encuentran acompañadas por un importante ajuar cerámico y metálico.

SUMMARY: This project analyses the archeological intervention performed in the site La Algodonera in Écija (Sevilla). It was carried out from June 4th to November 2nd, 2001.

There have been located in it a total of **26 graves**, 23 of them are cremation graves and the remainder, inhumation ones.

All of them come from Roman times. They were situated in what was the “Western Necropolis” in this city.

They are graves or burials accompanied by an important ceramic and metallic trousseau.

DATOS DEL INMUEBLE Y ENCLAVE URBANÍSTICO.

La excavación se ha realizado en el Bloque 3 perteneciente a Residencial La Algodonera, Sector E-38 calificado como: “Urbano de Extensión en la categoría de Residencial Libre de Edificación”, lleva impuesto como condicionante para el desarrollo urbanístico del Sector, la realización del Plan Especial de Reforma Interior (PERI).

Ubicado en Ronda de San Agustín s/n cuenta con una superficie de 2.735 m² de los que son *edificables* 1732'88 m² (medida que se ha visto afectada por esta intervención arqueológica).

El Sector E-38 queda ubicado al Oeste de Écija y dentro del mismo, el Bloque 3 viene a situarse en la parte más septentrional quedando todo el conjunto a extramuros en época romana y medieval.

Las fuentes históricas consultadas (Padre Roa), sitúa por esta zona la amplia Necrópolis romana que abarcaría desde Puerta Palma a Puerta Cerrada, donde han aparecido diversos hallazgos funerarios (pedras escritas / inscripciones funerarias y sarcófagos de plomo).

A ello que añadir las excavaciones arqueológicas realizadas en diversas pastillas del Sector E-38 de La Algodonera, donde ya fueron frecuentes las apariciones de tumbas tipo Busta, incluyendo los tipos de carbonos empleados para la incineración junto a las cenizas del difunto.

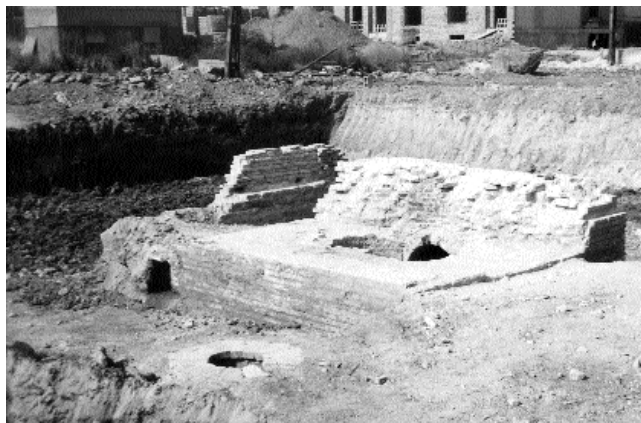
Parece ser que pudieran datarse sobre el siglo I d.C. y pertenecientes a las dinastías (Julio- Claudia y Flavia).

PLANTEAMIENTO DE LA EXCAVACIÓN.

Los anteriormente citados 1.732'88 m² edificables en el Bloque 3, fueron divididos por decisión nuestra en cuatro sectores:

A: ancho de 38'05 m y largo de 10'88 m.

B: ancho de 38'05 m y largo de 10 m.



Lám. I. Horno fábrica de Orujo.

C: ancho de 19/20 m y largo de 14'30 m.

D: ancho de 20 m aprox. y largo de 37'82 m.

Con este sistema de sectores, se nos hacía más sencilla la tarea de localización.

Establecimos el punto “0” en el acerado de San Agustín; “0” = 110. 60 metros s.n.m.

El rebaje se fue realizando conforme quedó estipulado en el proyecto arqueológico de esta intervención, los primeros niveles a máquina hasta encontrarnos con algún vestigio arqueológico que sería excavado a mano. Estos no tardaron en aparecer.

En el Bloque 3 en general, solo se han documentado dos niveles arqueológicos, un nivel contemporáneo y un nivel romano, por debajo de este último, el firme natural (grava).

El *nivel contemporáneo*, estaría formado por parte de las estructuras (naves) que en su día conformaron La Algodonera y anterior a ésta, la Fábrica de Orujo (ver lám. I).

El *nivel romano*, estaría formado por los restos de las tumbas que formaron parte de la Necrópolis romana que aquí se situaba.

En el archivo municipal de Écija, apenas encontramos documentación sobre esta última fábrica y existe una reducida serie de planos sobre la construcción y ubicación principalmente, de las naves de La Algodonera.

No encontramos fechas exactas de cuando deja de funcionar una y cuando comienza su andadura la otra.

Se puede afirmar que no funcionaron en ningún momento de forma coetánea, ya que las estructuras de La Algodonera se asientan sobre las de la Fábrica de Orujo.

La Fábrica de Orujo estaría funcionando aproximadamente desde 1920 y años posteriores, mientras que La Algodonera trabajó entre los años 1950-1970, pero repetimos que no son fechas totalmente fiables.

RESULTADOS.

Estratigrafía:

El registro se organizó con base en **118 Unidades Estratigráficas** (U.E.) tanto naturales como antrópicas.

U.E. 1:

Nivel de tierra superficial compuesto por tierra de relleno con tonalidad marrón clara, casi grisácea y de textura arenosa nada compacta.

Integrada por cascotes de piedras de diverso tamaño y restos de material constructivo de época contemporánea, pertenecientes a la fábrica de La Algodonera. Cronología contemporánea, s. XX.

U.E. 2:

Nivel de tierra de tonalidad marrón oscuro, textura ligeramente compacta. Presenta bastantes inclusiones de material contemporáneo aunque no faltan fragmentos de material romano (tegulae) principalmente, cuya presencia estaría condicionada a los movimientos de tierra efectuados en la zona. Cronología contemporánea, s. XX.

U.E. 3:

Situado inmediatamente debajo del anterior nos encontramos ante un estrato de tierra arcillosa con inclusiones limosas de tonalidad marrón muy oscuro tendiendo a uno rojizo, de textura muy compacta.

Composición muy uniforme en la mitad superior, pero a medida que desciende en cotas presenta una degradación progresiva del color, así como una gran cantidad de nódulos de cal (denominados “carbonatos” en la definición de los niveles estratigráficos).

Es la tierra donde surgen todas las tumbas de cronología romana.

U. E. 117:

Nivel de tierra de tonalidad marrón muy claro, textura limosa y compacta. Corresponde al nivel de lima que se sitúa justamente por encima del nivel de suelo virgen o grava.

U.E 118:

Nivel de tierra correspondiente al suelo virgen del Bloque 3. Está formado por grava, a veces muy compacta en determinadas zonas.

El resto de las unidades estratigráficas, corresponden a estructuras contemporáneas (fábricas de Orojo y La Algodonera) y de las tumbas romanas, así como a sus respectivas fosas, rellenos y ajuar de las mismas.

DESCRIPCIÓN DE LOS ENTERRAMIENTOS.

Recordamos que han sido un total de 26 enterramientos, 23 de incineración y únicamente 3 utilizan el ritual de la inhumación.

Todas ellas aparecen en mal estrado de conservación, y la principal causa de ello es la presión que sobre las mismas, efectuaron las construcciones de las fábricas anteriormente comentadas, pues estos enterramientos presentaban en su mayoría, unas cotas muy superficiales.

Como la descripción completa de cada una de ellas sería muy extensa, nos limitaremos a dar las características principales de cada uno de estos enterramientos y sólo describiremos por completo los más interesantes.

TUMBA 1.

Cota inicial: -1'52 m (con respecto al punto “0”). Fosa abierta en la U.E.3, orientación de E-W, ritual de incineración, sector A (ver lám. II).

Fosa de tipología rectangular, medidas: 1'70 m de largo, 59 cm de ancho en el lateral Este y de 70 cm en el Oeste.

Presenta todo su interior revestido por tegulae que están trabadas entre sí por tierra, las tegulae las emplearon también para cubrir la tumba tras el depósito de la cremación.

En su interior apreciamos gran cantidad de carbones, consecuencia de la combustión del cuerpo y el féretro, así como



Lámina II. Tumba 1.

cenizas. El ajuar que lo acompaña fue quemado junto al difunto, dicho ajuar se encontraba sin orden alguno esparcido por la tumba.

Ajuar: seis clavos de hierro, un ungüentario, fragmentos de cerámica común, fragmentos de pasta vítrea y una moneda de bronce imposible de identificar debido a su mal estado de conservación.

TUMBA 2.

Cota inicial: -1'01 m, fosa abierta en la U.E 3, orientación de N-S, ritual de incineración, sector A.

Esta tumba nos decepcionó bastante a medida que avanzábamos en su delimitación, pues tan solo conservaba dos hileras de ladrillos, una frente a la otra. Éstas a su vez, se encontraban interrumpidas y los fragmentos de ladrillos se encontraban esparcidos por todo su interior.

Aunque la cota inicial variaba ligeramente con respecto a la tumba anterior, era suficiente para haber sufrido en demasía el despiadado trato de una maquinaria pesada.

La tumba parecía estar reventada, sus medidas eran las siguientes: largo de 1'37 m, ancho de 60 cm. Los ladrillos de 30 x 15 x 6 cm.

Por el flanco Sur la tumba estaba acotada, sin ocurrir lo mismo por el Norte. En su interior había fragmentos de ladrillos y una gran mancha de carbón (potencia 19 cm).

Ajuar: posible tapón de ungüentario hecho de bronce, conserva un largo de 2'5 cm y un diámetro máximo de 2'1 cm.

ENTERRAMIENTO 3.

Cota inicial de -81 cm, fosa abierta en la U.E. 3, orientación de N-S, ritual de incineración, sector A.

Cubiertas por la U.E 3, aparecen ante nosotros dos mitades de ánforas que cubren restos de cenizas/carbones sin presencia ósea.

Parecen corresponderse con dos incineraciones diferentes, primero por la abundante cantidad de cenizas/carbones que aparecen y segundo, por el hecho de que cada mitad se encuentre cubriendo una deposición diferente además, de que entre ambas existe cierta distancia de separación.

También tienen bocas y bases opuestamente colocadas, pero comparten una misma orientación N- S. El ánfora de tipología **Beltrán II B** fue dividido en dos mitades iguales.

En el momento de su excavación carecía de la boca, asas y base. Únicamente conservaba en una de las mitades el cuerpo bastante fracturado, de la otra mitad sólo se aprecian dos / tres fragmentos del cuerpo.

Medidas: la mitad que se encuentra más completa (A): Largo de 68'50 cm, ancho de 30 cm y 15 cm en el cuello. Para (B): Largo de 34 cm, ancho de 16'50 cm y 11 cm en el cuello.

Una vez levantadas, observamos un nivel de carbón/cenizas de unos 40 cm de largo x 26 cm de ancho. Carecen de ajuar a excepción de un clavo.

ENTERRAMIENTO 4.

Cota inicial de -71 cm, fosa abierta en la U.E.3, orientación: Perfil Este del bloque 3, ritual:-, sector A (ver lám. III).

Casi arrasada por el hormigón del acerado de la calle Ronda de San Agustín, se encuentra un ánfora de tipología **Beltrán II B** (s.I d.C.-1ª ? II d. C.).

Medidas: Largo aproximado 68 cm, diámetro superior 37 cm, menor de 28 cm, grosor de la pasta de 2 cm y color naranja.

No se encuentra completa, pues le falta tanto el borde como parte del cuello y base. Ello unido a su frágil estado de conservación, fue lo que nos llevó a optar por la solución de engasarla "in situ" antes de su extracción.

La excavación de su interior la realizamos en el Museo Histórico Municipal de Écija, donde comprobamos que no existía en su interior ningún resto óseo, ni de carbonos/cenizas. Tampoco contenía elementos de ajuar.

La tierra que rellenaba el interior del ánfora era la tierra de tonalidad marrón rojiza, de textura arcillosa con presencia de carbonatos (U.E.3) entre la que surgieron gran cantidad de pequeños caracoles.

ENTERRAMIENTO 5.

Cota inicial de -1'01 m, fosa abierta en la U.E.3, orientación N-S, ritual de incineración, situada en el sector A.

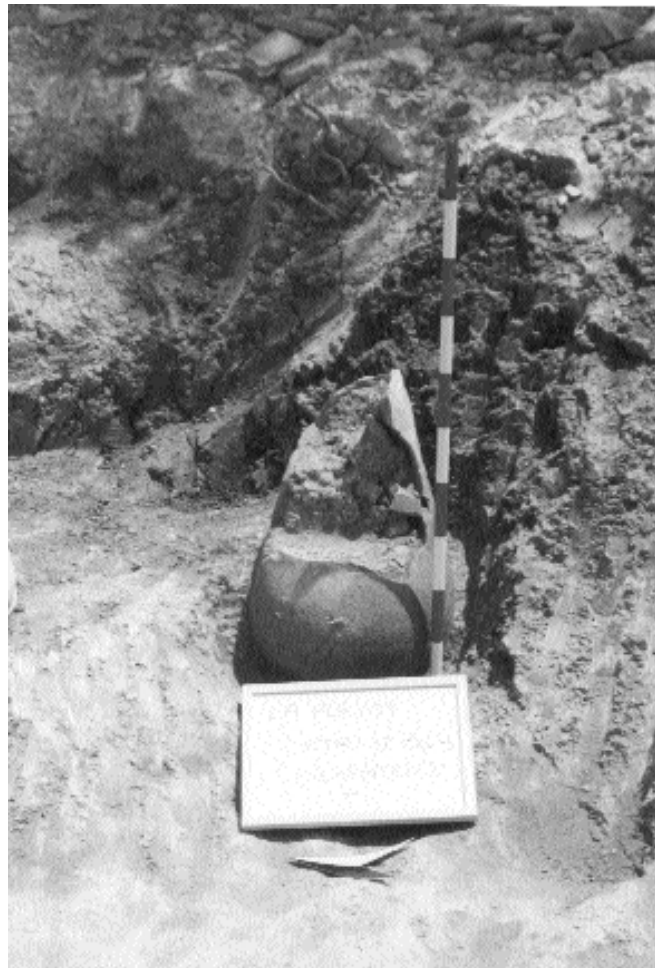
Cubierta por tierra muy apelmazada, encontramos una pequeña urna de cerámica común y color de la pasta naranja.

Ejercía la función de contención de una cremación. La urnita presentaba una cota de -66 cm respecto al punto "0", y la posición que presentaba en el momento de su excavación era recostada sobre uno de sus lados.

Se conserva mal, de ella tan sólo quedan unos fragmentos cerámicos del lateral sobre el que reposa, pero ninguno pertenecen ni al borde ni a la base propiamente dicha.

Conservaba tierra en su interior tan apelmazada que mostraba aún la forma redondeada (globular) del recipiente cerámico.

Apreciamos manchas de carbón en su interior y exterior. **Ajuar:** Un ungüentario con un largo de 8'4 cm, diámetro de la boca de 2'5 cm y de base 2'2 cm.



Lám. III. Ánfora Beltrán IIB.

También fragmentos vítreos, dos clavos y un espejo de diámetro 8'4 cm, muy mal conservado.

ENTERRAMIENTO 6.

Cota inicial de -81 cm, fosa abierta en la U.E.3, orientación:-, ritual:-, sector A.

Situada al noroeste del enterramiento 5 y con una cota inicial de -81 cm, surge en primer lugar y apoyada sobre la cabecera una inscripción grabada sobre mármol blanco.

Tiene forma rectangular y tamaño similar a un folio A4. Su estado de conservación es bueno, la tipología es funeraria como lo demuestra su encabezamiento: **D.M.S**, el tipo de **letra** que emplea es la **Actual**. En ella aparece inscrito el nombre del patrono: "L.AVILIUS" Lucio Avilio.

Seguidamente el término "EUTYCHES" que se traduce como buenaventura. Es este el caso de un esclavo griego manumitido por su patrono. Era originario de Córdoba. Por último, la edad del individuo queda cortada en la pieza de mármol, apreciándose sólo el número romano de treinta años.

Ponen fin a esta pieza de mármol las iniciales propias usadas en las inscripciones funerarias: P.I.S.H.S.E...la rotura de la pieza en esta zona impide continuar su lectura. Medidas: 32 x 21'5 x 3'70 cm, fechada a finales del siglo II d. C.

Como sistema de cerramiento, tenía una serie de cantos rodados de forma cuadrangular, medidas: 67 x 61 x 75 x 18 cm; durante su excavación no aparecen restos óseos ni de cremación. Pensamos que pudiera tratarse de un catafalco.

Su cota final es de -1'37 m (donde aparece ya la grava). En el interior encontramos una moneda (As de bronce), en el anverso presenta la cara del emperador Tiberius Claudius Drusus Germanicus (41 d. C- 54 d. C.). Contenía también un clavo.

TUMBA 7.

Cota inicial de -95 cm, fosa abierta en la U.E.3, orientación de E-W, ritual de inhumación, sector A (ver lám. IV).



Lám. IV. Inhumación infantil.

A diferencia de lo que venía siendo lo habitual durante la excavación del Bloque 3, el ritual de incineración parece dejar paso a un escaso pero existente ritual de inhumación.

J.M.C. Toynbee (1993, 24 ss), señala que desde sus propios inicios en Roma coexisten inhumación e incineración, sin que parezca existir una regla fija para su elección por parte de los romanos.

Este enterramiento consistía en una simple fosa rectangular abierta directamente sobre el terreno de base (U.E.3) y con un largo excavado de 1'19 m por 67 cm de ancho.

En ella depositaron el cadáver y el ajuar, posteriormente lo cubren con dos tegulae de (35 x 41 cm) y (48'50 x 41) en posición horizontal y sobre ambas, tierra.

Tras levantar tegulae y excavar la tierra surge el cráneo de un individuo, la mandíbula se inclinaba hacia delante hasta alcanzar parte de la columna vertebral (apenas conservada), se encontraba en posición de decúbito supino.

Sobre la parte superior derecha del cráneo, se encontraba un canto rodado de gran tamaño que había producido fractura en dicha zona.

Al esqueleto le faltaban costillas de ambos lados y todas las vértebras, únicamente se encontraban las extremidades superiores e inferiores pero carecían de las falanges.

Tampoco tenía las rótulas.

El largo que conservaba el cuerpo era de 80 cm, tratándose por tanto, de un enterramiento infantil.

Ajuar: plato de terra sigillata hispánica, de color rojo, diámetro del borde de 13'9 cm y altura aproximada de 4'5 cm, cronología romana. Se encontraba situado debajo de la cadera derecha.

ENTERRAMIENTO 8.

Cota inicial de -1'01 m, fosa abierta en la U.E.3, ritual de incineración, orientación de N-S, sector A.

Este enterramiento es junto con el número 9, de los más simples de un total de 26 que han surgido en el Bloque 3.

Consiste en una fosa abierta en el terreno de base. En ella depositaron una urna que contenía en su interior las cenizas/carbones obtenidos de una cremación.

Posteriormente colocaron unos ladrillos que delimitaban su posición para finalmente ser cubiertas por tierra.

Medidas: Para el lado Este, un largo de 23 cm y de 21 para el lateral W. El ancho de 40 cm y el largo total de 67 cm. Carecía de ajuar.

ENTERRAMIENTO 9.

Cota inicial de -1'12 m/-81 cm, fosa abierta en la U.E.3, ritual de incineración, orientación de N-S, sector A.

Hemos denominado Enterramiento 9 a un conjunto formado por dos piezas cerámicas.

Debido al mal estado de conservación que aún presentaban, resultaba absurdo individualizarlas como formas de enterramientos diferentes.

La primera de ellas (más próxima a la tumba 6), consiste en la parte superior de un ánfora de cerámica común, conservándose de ella el borde completo aunque fracturado.

Las dos asas laterales y parte del cuerpo también se conservan, aún así no nos permite discernir con claridad la morfología de la pieza en sí.

Por la circunferencia casi perfecta de la boca (10 cm de diámetro), formando una marcada carena que empalmaba con el cuello (del que parten dos asas planas con una acanaladura en el centro), podríamos decir que se trata de un ánfora de tipología **Dressel 20** (Isolée Golfe de Fos), cuyo origen o procedencia puede situarse en la Bética.

El color de la pasta es naranja y su grosor es de 9 cm. Carecía de ajuar, sólo se aprecian pequeñas manchitas de carbón a su alrededor. *La segunda* de estas piezas cerámicas, consiste únicamente en el cuello de una jarra de pastas grises de la que no conservaba absolutamente nada del borde ni de las asas (excepto el arranque de una de ellas).

Tampoco se apreciaba nada del cuerpo o de su base. La tierra fuertemente apelmazada a su alrededor mostraba manchas de carbones dispersas. Carecía de ajuar.

TUMBA 10.

Cota inicial de -91 cm, fosa abierta en la U.E.3, ritual de incineración, orientación E-W, sector (intermediario entre el A y el B).

Aparentemente reventada y con uno de sus laterales trasladado hacia el lado izquierdo o sur de la fosa, ésta debió presentar en su origen como cubierta las dos tegulae apreciadas en superficie y en posición horizontal.

Fosa de forma rectangular abierta en la U.E.3, se encontraba rodeada interiormente y por sus cuatro laterales con tegulae en posición vertical.

Las pestañas de las mismas, orientadas hacia el interior de la fosa, quedando las de un lateral frente a las del otro.

Servían "de tope" a las dos tegulae horizontales, que a su vez, actuaban como tapaderas de la tumba. Esto sólo es comparable por el lateral derecho o Norte de la tumba.

Pero suponemos que el resto de los laterales estarían de manera similar, aunque ya nada queda de ellos. Las medidas de la tegula que apareció muy fracturada son de 28 cm de largo, 13 cm de ancho y grosor de la pestaña de 6'5 cm.

La otra (también incompleta: largo de 62 cm, ancho de 40 cm y grosor de la pestaña de 6'4 cm. En el interior de la fosa, apreciamos una gran cantidad de carbones (potencia de 12 cm) que se extendían por todos los contornos.

Ajuar: aparece a cota de -1'10 m (respecto a la cota "0"), y en la cabecera de la tumba apreciamos una ollita de cocina de cerámica común, no se encuentra completa, le faltaba un asita lateral y parte del borde.

El cuerpo es de forma globular, se encontraba en muy malas condiciones de conservación. Medidas: 10 cm de largo, diá-

metro interior del borde de 8 cm, diámetro del cuerpo de 11 cm, grosor del asa de 8 mm.

La otra pieza es una jarrita, su estado de conservación es pésimo, presenta la superficie desgastada y con señales de fuego. Cota final de la tumba de -1'34 m.

ENTERRAMIENTO 11.

Cota inicial de -88 cm, fosa abierta en la U.E.3, ritual de incineración, orientación N-S, sector B.

Hemos denominado enterramiento 11, al sistema de contención de incineración en ánfora. Sólo conserva la parte superior de la pieza colocada en posición vertical, ésta se encuentra fragmentada.

Con el borde perfectamente redondeado y plano, de cuello apenas existente y con dos asas geminadas, parece corresponderse con un tipo **Dressel 20**, concretamente con el modelo Lyon (S.I d.C.). Nos ha resultado imposible detectar la apertura de la fosa.

Se observa una mancha de carbón/cenizas de potencia 5 cm, situada debajo de lo que quedaba del ánfora (borde, asas, y fragmentos de la parte superior del cuerpo), color de la pasta rojo. Carecía de ajuar.

Medidas: 10 cm el diámetro de la boca, 4 cm el grosor y grosor de la pasta de 1'2 cm, tratándose con probabilidad de un enterramiento infantil en ánfora.

TUMBA 14.

Cota inicial de -81 cm, fosa abierta en la U.E.3, ritual de incineración, orientación N-S, sector B.

Esta tumba supuso para todos una alegría tras la racha de enterramientos mal conservados que llevábamos. Se encuentra prácticamente completa y aunque las condiciones de conservación no eran las mejores, sí teníamos ante nosotros una tumba "a la capuccina" con canal de libaciones incluido en su flanco sur.

Todas estas tumbas y enterramientos tienen en común la dificultad de poder detectar con nitidez su fosa, y ello es debido en buena parte a las condiciones de la tierra sobre la que se asientan, pues normalmente se trata de una tierra muy compactada debido a la gran cantidad de arcilla que contiene, y que se adquiere con mucha facilidad a las estructuras de tumbas/enterramientos.

Formada por cinco tegulae que actúan como cerramiento de su lateral Este, y cuatro tegulae para el lateral Oeste.

Medidas: 58 cm de largo, ancho de 39 cm y grosor de 3 cm (tegulae completas). No se aprecia como en otros enterramientos simples, una tegula de cerramiento en posición vertical en uno de sus extremos.

Pero sí ha sido la única que presentaba un canal de libaciones, medidas del mismo: 12'5 cm de largo, diámetro de 16'8 cm y un grosor de la pasta de 3 cm. Nada más quitar las tegulae, comienzan a surgir manchas de carbones.

Ajuar: Fragmentos de pasta vítrea blanca, fragmentos de cerámica común de una olla de cocina y tres clavos.

TUMBA 15.

Cota inicial de -1 m, fosa abierta en la U.E.3, ritual de incineración, orientación de E-W, sector B.

Esta tumba también cumple con el ritual de incineración, las medidas de las fosas son: 1'56 m en el lateral Norte, en los laterales Este y Oeste de aproximadamente 80 cm.

Ajuar: Moneda de bronce de **Hadrianus Augustus** (117-138 d.C.), en el reverso las iniciales **S.C. Senatus Consulto**, diámetro de la misma de 4 cm. Por último completan este ajuar nueve clavos.

TUMBA 16.

Cota inicial de -1'90 m, fosa abierta en la U.E.3, ritual de incineración, orientación de E-W, sector B.

Tumba que alcanzó la mayor cota de profundidad: (-1'90 m). Contiene una inhumación infantil en su interior y una fosa abierta en la U.E.117, las medidas son de 35 cm de ancho y 50 cm de largo.

La base de la misma, prácticamente se confunde con la grava o suelo virgen. En su interior encontramos sin ningún ajuar, el esqueleto de un individuo infantil en pésimas condiciones de conservación. Nos referimos con ello, a que parte de sus huesos son inapreciables, sobre todo las extremidades superiores y cráneo.

El conjunto óseo no supera los 30 cm de longitud. El enterramiento usaba un sistema de dos tegulae verticales dispuestas "a la capuccina" y delimitada por una tegula vertical en la zona opuesta a la cabecera de la tumba.

Tegulae que no se encuentran completas, tienen un ancho de 45 cm y grosor de pasta de 3 cm. Este enterramiento se encuentra situado justamente debajo del enterramiento 15. No nos cabe duda de que el enterramiento 16 fue realizado con anterioridad al 15, entre otros motivos por no encontrarse alterados ni esta tumba, ni los niveles estratigráficos correspondientes a la situación de la misma.

Pensamos que al estar la una sobre la otra con tanta exactitud, pudieran tratarse de dos enterramientos pertenecientes a una misma familia.

TUMBA 17.

Cota inicial de -1'05 m, fosa abierta en la U.E.3, ritual de incineración, orientación de N-S, sector B (ver lám. V).

La fosa de esta tumba es de tipología rectangular. Cuenta con unas medidas de 1'80 m x 60 cm de ancho y ha sido excavada en la U.E.3. presenta cubierta de tegulae verticales dispuestas "a la capuccina" pero doble.

Es decir, en cada lateral lleva dos hileras de tegulae superpuestas las unas a las otras. Se encuentran muy incompletas, y nos resultó bastante difícil señalar el número exacto de las mismas existentes en cada lateral, ya que son muchos los fragmentos que hay de pequeño tamaño.

A su vez, la tumba está delimitada por una tegula vertical en el lateral N y por dos verticales en el lateral Sur. El interior (suelo de la tumba), se encuentra revestido con hileras de ladrillos dispuestos en vertical y en los cuatro laterales de la fosa. Medidas de los mismos: 30 cm de largo x 14 x 5 cm.

Ajuar: Ungüentario de vidrio de tonalidad verde y paredes ligeramente gruesas con estas medidas: 4'1 cm diámetro de la boca y de 6'8 cm el de la base. Altura de 11'6 cm, se conserva prácticamente completo. Una moneda romana Altoimperial, unas pinzas de bronce (uso médico o cosmético) y un cuchillo o bisturí también de bronce (muy mal conservada por la oxidación).

TUMBA 18.

Cota inicial de -1'40 m, fosa abierta en la U.E.3, ritual de incineración, orientación de N-S, sector B.

La fosa es de tipología rectangular, medidas: 1'70 m de largo y ancho de 59 cm. La cubierta de la fosa queda cubierta por un total de siete tegulae verticales dispuestas "a la capuccina", tres en el lateral Este y cuatro en el Oeste.

Está delimitada por dos tegulae verticales con las pestañas orientadas hacia el interior de la fosa, una en el lateral N con 63 cm de largo y la otra en el lateral S con 37 cm de largo. Se encuentran muy mal conservadas, no hallándose ninguna completa. En su interior hay una pequeña cantidad de carbones/cenizas.

Carece de ajuar, a excepción de un clavo.



Lám. V. Cubierta "a la capuccina".

TUMBA 19.

De las 26, es la mejor conservada. Tiene la fosa excavada en la U.E.118, es una estructura de tipología rectangular, conformando una caja de ladrillos de tres hileras superpuestas en sus cuatro laterales.

Se aprecia la alternancia de la técnica de la soga y el tizón, son ladrillos trabados con tierra. En la misma, no se aprecia ningún vestigio de que llevase bóveda, pero sí aparecen en su interior fragmentos de ladrillos de otra posible hilera de los mismos que llevase esta tumba.

Ajuar: Un ungüentario de vidrio (se conserva casi completo), tiene 13 cm de largo, diámetro de la boca de 2'5 cm y en la base de 3'4 cm.

También forma parte del ajuar un clavo de 5'7 cm de largo, en avanzado estado de oxidación.

TUMBA 20.

Cota inicial de -1'21 m, fosa abierta en la U.E.3, emplea el ritual de la incineración, orientación de E-W, sector B.

La tipología de la fosa es rectangular. La cubren dos tegulae en posición horizontal, y entre ambas suman un largo de 1'24 m, siendo esta también la medida de su fosa, el ancho máximo conservado es de 46 cm.

Ajuar: Vajilla de terra sigillata compuesta por dos platos y tres cuencos. Llevan la marca del alfarero (sello) en su interior.

Los platos son de terra sigillata hispánica, ambos tienen la base con repié anular y una carena exterior muy marcada. El sello mide 22 x 3 mm "OF.CAIUS CI", pertenecen al taller de Andújar según **Francoise Mayet** en Les Ceramiques sigilles Hispaniques. Tomo I.

Los cuencos también son de terra sigillata hispánica, en el sello se lee: "OF IUM", según Francoise Mayet, estas marcas se corresponden con el taller de TRITIUM MAGALLUM (Tricio de Bezares). Tricio: Garabito-Solovera. Coloración: rojos.

Medidas: El plato de mayor tamaño tiene diámetro de 16'7 cm en el borde y de 8'5 cm en la base. El grosor del borde es de 5 mm, y su altura de 4,2 cm.

En los cuencos, el diámetro máximo es de 11'7 cm (borde), y en la base de 4'9 cm para el mayor y de 4'8 cm para el menor. La altura del mayor de 6'3 cm y de 5'7 cm para el menor. Grosor de pasta de 4mm.

TUMBA 21.

Cota inicial de -86 cm, fosa abierta en la U.E.3, ritual de incineración, orientación de N-S, sector B.

La fosa de la tumba está cubierta por tegulae a dos aguas y sobre las mismas, la U.E.2. Se encuentra muy arrasada y únicamente conserva muy fragmentadas dos tegulae a cada lado. Estas se encontraban en posición horizontal y con las pestañas dirigidas hacia el interior de la tumba.

En el lateral N y en posición vertical, colocaron otra tegula (incompleta). **Ajuar:** Ungüentario que presentaba el cuello roto, también un clavo.

TUMBA 22.

Cota inicial de -84 cm, fosa abierta en la U.E.3, ritual de incineración, orientación N-S, sector B (ver lám. VI).

La fosa es de tipología rectangular, tumba conformada por una caja de ladrillos. Un total de 10 hileras superpuestas unas sobre otras en los cuatro laterales de la tumba. Medidas de los ladrillos: 30 x 15 x 6 cm.

La tumba cuenta, a su vez, con una cama igualmente hecha de ladrillos que desde su lateral N y hacia el S conforman un total de ocho filas. Son ladrillos que están trabados con un mortero de cal y arena de pésimas calidades.

La cubierta debió conformarla en su día una bóveda de ladrillos, de la que sólo han quedado cuatro filas de los ladrillos en su lateral Este.

En su interior apreciamos restos de huesos, principalmente mandíbulas fragmentadas y colmillos de animales (posiblemente de jabalíes) que en cualquier caso estarían relacionadas con los banquetes funerarios.

A los -1'18 m aparecen las primeras manchas de carbón-cenizas con 1 m de largo y tres cm de potencia.

Ajuar: Un clavo.

TUMBA 23.

Cota inicial de -1'03 m, fosa abierta en la U.E 3, ritual de incineración, orientación NE-SW, sector B.

En esta fosa que carecía de revestimiento interno, fueron depositados los carbones/cenizas de la cremación, así como una gran cantidad de tierra para posteriormente, ser cubierta por un sistema de tegulae a dos aguas con las pestañas orientadas hacia el interior de la tumba, pero no se encuentran completas debido a los movimientos de tierra y similares.

En su extremo N. Aparece actuando como cerramiento de la misma una tegula de gran tamaño y en posición horizontal.

En el interior, las manchas de carbón/cenizas (largo de 50 cm, ancho de 9 cm y potencia de 1'5/2 cm). La longitud máxima de la fosa era de 1'60 m, y el ancho de 1'07 m.

TUMBA 25.

Cota inicial de -1 m, fosa abierta en la U.E.3, ritual de incineración, orientación NO-SE, sector B.



Lám. VI. Caja de ladrillos y arranque de bóveda.

Está compuesta esta tumba por una caja de ladrillos, buena parte de los mismos se encuentran esparcidos por el interior de la misma.

Son ladrillos de pasta amarilla, trabados con tierra y dispuestos a soga y tizón. Medidas de esta tumba: 1'92 m de largo, ancho de 82 cm para el extremo Sur y de 86 cm para el N. La altura que alcanzan las cuatro hileras de ladrillos es de 36 cm.

A cota de -1'28 m, aparecen los primeros indicios de carbonos/cenizas. **Ajuar:** Un platito casi completo, es de pasta vítrea, tiene el borde exvasado y plano, con un diámetro de 5'3 cm y una altura aproximada de 2'9 cm.

Conserva una superficie muy desgastada. Contenía también una moneda imposible de identificar debido al pésimo estado de conservación en el que se encuentra.

Una vez recogido el ajuar y limpia ya toda la tierra de su interior, comprobamos que esta tumba carece de suelo / cama de ladrillos.

TUMBA 26.

Cota inicial de -1'13 m, fosa abierta en la U.E.3, ritual de inhumación, orientación de NO-SE, sector D (ver lám. VII).

Este es el último enterramiento surgido en este Bloque 3, tras concluirse con este sector D la excavación en extensión.

El sistema empleado es el siguiente: en la tierra de textura arcillosa con presencia de carbonatos (U.E.3), se abre una fosa de tipo rectangular y con un largo de 2'14 m. En su interior se coloca una cama de ladrillos romanos con grosor de 5'50/6 cm dispuestos sin orden ninguno.



Lám. VII. Tumba 26. Inhumación.

Posteriormente, se revisten las paredes interiores de dicha fosa con tegulae fragmentadas y ladrillos romanos. No se apreciaron restos de cubierta de la fosa, únicamente tierra.

Sobre la cama de ladrillos, se encontraba el esqueleto de un individuo de edad adulta (según su mandíbula), la posición que presentaba era decúbito supino.

Tenía el cráneo muy fracturado e incompleto, estaba orientado hacia el Oeste. El estado de conservación era muy malo (huesos que eran prácticamente polvo) y tampoco se encontraba el esqueleto completo.

Ajuar: Una base de ungüentario de cristal, color verde y con superficie algo desgastada. Tiene una base irregular y tendencia anular. Le falta cuello y boca, el diámetro de la base es de 3'4 cm. Estaba situado a la altura de la cadera izquierda del individuo.

También de cristal, apareció una varilla de color verde, se conserva completa pero fracturada en dos mitades. Tiene adorno de cordón y sus extremos son redondos planos (diámetro de 7 mm). El largo de la misma es de 20'5 cm y se encontraba situado junto a la pierna derecha.

Por último un total de trece clavos.

CONCLUSIÓN:

Pensamos que el hecho de que predomine el ritual de la cremación en la **Necrópolis Romana Occidental** de Écija, debe explicarse por la confluencia entre tradición local y romanización.

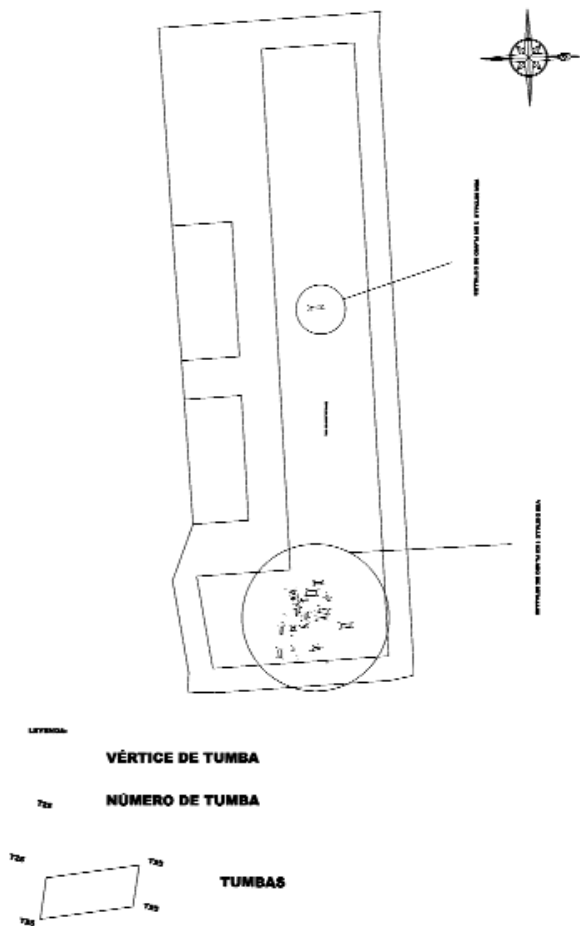


Fig. 1.

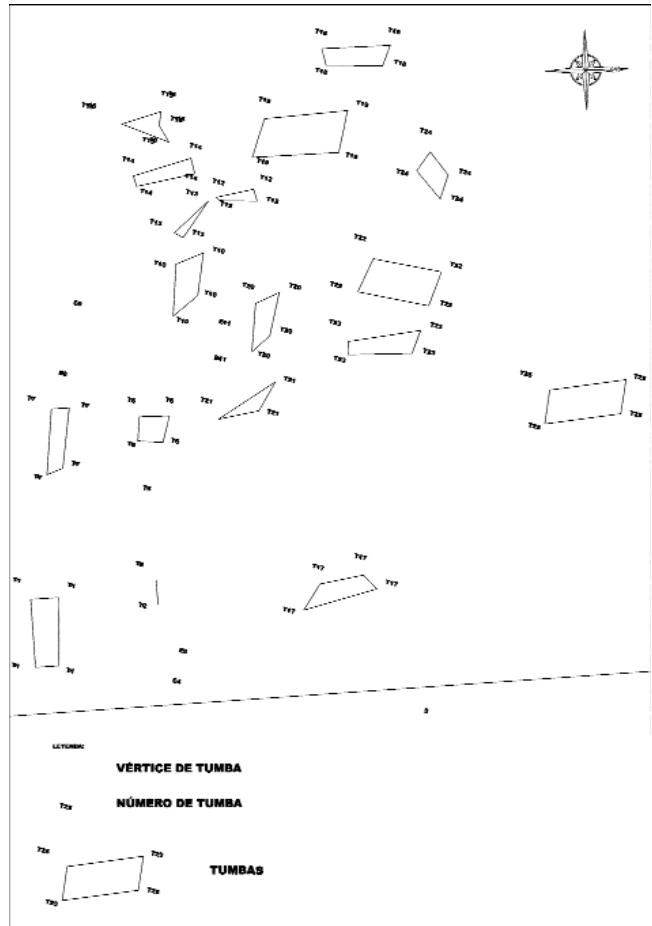


Fig. 2.

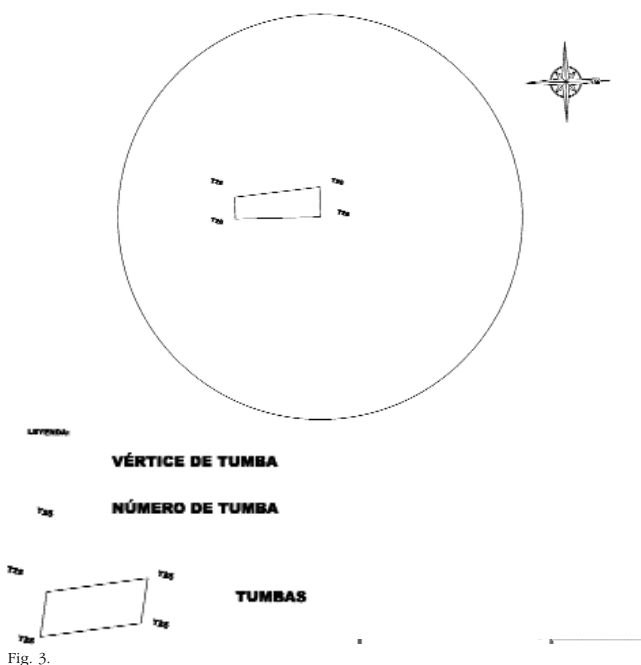


Fig. 3.

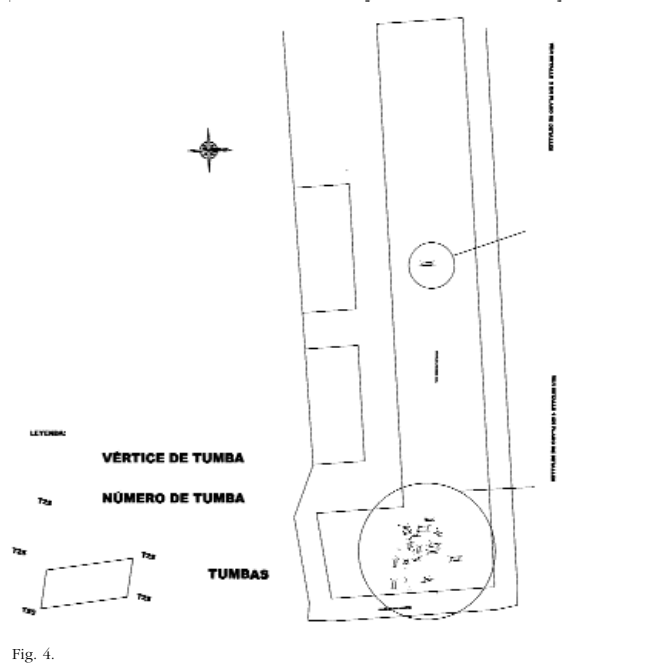


Fig. 4.

Detectamos durante la excavación una mancha de quemado de grandes dimensiones (2'30 m de largo x 1'60 m de ancho y potencia de 10/15 cm).

Se encontraba situada directamente sobre el terreno (U.E.3). Pudo tratarse de una zona destinada a la cremación de los cuerpos **ustrinum**, no tenía ningún tipo de cubierta ni fosa, tampoco restos de ajuar.

Punto importante de destacar en esta excavación, es el alto grado de arrasamiento de las tumbas por parte de las fábricas

de Orujo y de La Algodonera, produciendo con ello un señalado hiato entre la tumba 26 y las restantes 25.

Finalmente, tanto la tipología de las tumbas, como el ritual empleado y el ajuar obtenido, nos sitúan en una fechas tempranas, con cronologías que abarcan desde el **siglo I a.C. y hasta finales del siglo II d.C. incluso primeros años del siglo III d.C.** fecha en la que parece producirse un abandono en el uso de la misma.