

ANUARIO  
ARQUEOLÓGICO  
DE ANDALUCÍA  
2003

III  
ACTIVIDADES  
DE URGENCIA

Volumen 2

**ANUARIO ARQUEOLÓGICO DE ANDALUCÍA 2003. III-2**

Abreviatura: AAA'2003.III-2

**Coordinación de la edición:**

Dirección General de Bienes Culturales  
Servicio de Investigación y Difusión del  
Patrimonio Histórico.

C/. Levies, 27  
41071 Sevilla  
Télf. 955036900  
Fax: 955036943

**Gestión de la producción:**

Empresa Pública de Gestión de Programas Culturales.  
Área de Programas de Cooperación Cultural y de Difusión e  
Instituciones del Patrimonio Histórico.

© de la edición: JUNTA DE ANDALUCÍA. Consejería de Cultura.

© de los textos y fotos: sus autores.

Edita: JUNTA DE ANDALUCÍA. Consejería de Cultura.

Impresión: RC Impresores, S.C.A.  
ISBN de la obra completa: 84-8266-609-6  
ISBN del volumen III-2: 84-8266-613-4  
Depósito Legal: SE-3593-2006

# INTERVENCIÓN ARQUEOLÓGICA DE URGENCIA EN C/ SANTA INÉS S/N DE ÉCIJA. SEVILLA

ELENA VERA CRUZ  
CARMEN ROMERO PAREDES  
INMACULADA CARRASCO GÓMEZ

**Resumen:** La Intervención Arqueológica ha permitido documentar la estratigrafía de la parcela desde época medieval islámica hasta la actualidad. Dicha estratigrafía pone de manifiesto el carácter residual que durante largos periodos de tiempo ha mantenido la zona analizada, pasando a tener un cambio de uso cuando queda englobada dentro del Monasterio de Santa Inés como zona de huerta, manteniéndose como tal hasta que es segregada del resto del Convento.

**Summary:** The archaeological work carried out has allowed the documentation of the plot's stratigraphy, starting at Islamic Middle Ages and continuing until present. The stratigraphic features demonstrate that the area maintained only residuary usage during long periods of time only to be changed by its inclusion in the gardens of the Santa Inés monastery, until its segregation from the monastery property.

## INTRODUCCIÓN

La Intervención Arqueológica de Urgencia se realizó durante el mes de Mayo en un solar situado en la calle Santa Inés sin número, y se localiza extramuros del Casco Histórico de Écija, en el entorno de la calle Mayor.

La parcela se encuentra clasificada como suelo urbano, dentro del Plan de Ordenación Urbana de Écija. Calificada con un nivel protección arqueológica de Grado B en el Plan Especial de Protección, Reforma Interior y Catálogo del Conjunto Histórico Artístico de Écija. Presenta una forma geométrica irregular, con una superficie total en planta de 2.468'23 m<sup>2</sup>, proyectándose inicialmente un sótano de 2.022'76 m<sup>2</sup>, que alcanzaba un rebaje de aproximadamente -3'50 m. con respecto a la calle Santa Inés. (Fig. 1)

## ANÁLISIS HISTÓRICO.

Situado extramuros de la cerca almohade del casco histórico, el solar se localiza en el sector norte de la ciudad, en el entorno de la Puerta de Palma y queda incluido en la collación de la Parroquia de Santa Cruz.

La trama urbana de este sector del casco histórico se configura en época bajo medieval cuando la población se expande fuera de los límites murarios y ocupa toda la zona norte de la ciudad, cuyo eje vertebrador será la calle Mayor, perduración en la trama actual de la antigua vía que comunicaba Astigi con Emerita Augusta.

El solar de referencia se corresponde con las zonas de huertas del Monasterio de Santa Inés, que es segregado del resto del convento

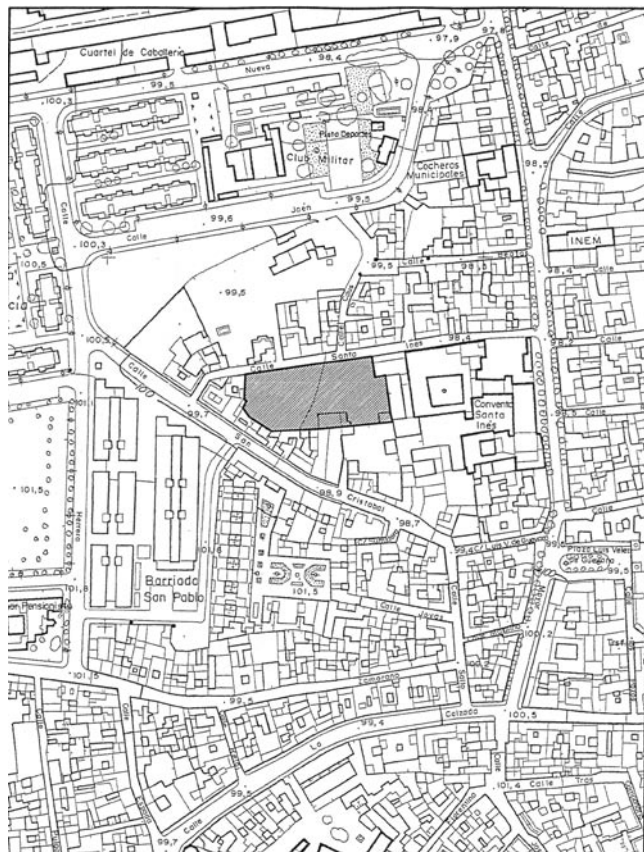


FIG. 1. Situación de la parcela.

en el año 1988, cuando es comprado por la familia Noguera. En la zona sureste de las huertas se instala, inicialmente, una fábrica con un área de almacenamiento, siendo trasladada la primera más tarde, fuera de la ciudad. En la actualidad permanece un almacén, y la parcela de referencia queda baldía utilizándose tan sólo para el tránsito de camiones.

Su entorno urbano viene definido por una serie de hitos que articulan el espacio; la instalación de varias órdenes monásticas, mendicantes y hospitalarias en este entorno, hecho que se produce avanzado ya el siglo XV, irá generando una trama caracterizada por la combinación de solares de grandes dimensiones, vinculados a estas órdenes religiosas, y parcelas más pequeñas, con claro carácter doméstico. Será a partir del siglo XVIII, cuando en este sector de la ciudad establezcan su sede importantes asociaciones gremiales, vinculadas sobre todo al arte de la lana. También en este sector de la ciudad, encontramos algunos palacios afines a la casa de los Valderrama. Entre los edificios más sobresalientes del entorno se encuentra los siguientes:

• *Hospital de San Sebastián*: su fundación se pierde en los anales de la ciudad, afirmando algunos que existía en tiempos de la dominación árabe, siendo anexionado a la Iglesia Mayor de Santa Cruz tras la conquista cristiana.

• *Hospital de San Pedro, San Pablo y San Juan de Dios*: Fundado por particulares en 1626 para cuidar a enfermos pobres y convalecientes, pasó en 1655 a la Orden Hospitalaria de San Juan de Dios, estando en manos de esta Orden hasta la exclaustación.

• *Hospital de la Misericordia*: En 1784 se realizará el proyecto para la creación de un Hospital con la advocación de la Misericordia en unas hazas frente al Hospital de San Sebastián. En 1796 y ante el abandono del proyecto inicial, se realizan nuevos planos para ubicar en este solar un Cuartel de Infantería. Abandonado también este segundo proyecto, se ubicará en una parcela de este espacio el primer cementerio civil de Écija, que estará en funcionamiento desde 1810 hasta 1885.

• *Convento de la Purísima Concepción*: Perteneció a los Mercedarios Descalzos hasta la exclaustación, pasando con posterioridad a Propiedad municipal. Se funda en el siglo XVII sobre los restos de una Ermita con la advocación de la Concepción.

• *Convento de Nuestra Señora de la Encarnación*: Fundado en 1644, perteneció a la Comunidad de Mercedarias Calzadas (Monjas Blancas) hasta la exclaustación.

• *Real Monasterio de Santa Inés del Valle*: Fue fundado por la Comunidad de Clarisas Franciscanas durante el siglo XV. El monasterio fue apoyado en numerosas ocasiones, tanto por el Cabildo Municipal como por la Corona, en las catástrofes e inundaciones sufridas por esta Comunidad a lo largo de su dilatada historia.

El inmueble se sitúa junto a una de las principales vías de comunicación de época romana como era la Vía a Emerita que partía desde el Cardo máximo a su salida por la Puerta de Palma; además, delante del mismo discurría una de las tres corrientes de agua que rodeaban la Colonia: el arroyo del Aulladero, que no pasaría de ser una torrentera, y sería el encargado de recoger las aguas que vertían hacia la ciudad desde las elevaciones de poniente, y que discurría por las proximidades de Colón, calle Reloj, calle del Caus –frente al solar de referencia– y tras cruzar la Calle Mayor (hoy C/ Nueva), vertía al río Genil.

Otro hecho condicionante en la evolución histórica de este sector es su topografía, debido a las continuas amenazas de riadas en épocas de torrenciales lluvias, ya que al ser uno de los puntos topográficos más bajos, las aguas de escorrentías confluyen en el mismo.

La estratigrafía del sector, puesta de manifiesto en algunas intervenciones arqueológicas realizadas, así como en controles y vigilancias de obras, revelan un primer momento ocupacional que muestran una tierra típica de cultivo rica en humus, pasando a formar parte, ya en época romana, del cinturón de necrópolis que rodeaba la Colonia. A esta necrópolis pertenecen tanto la tumba de régulas documentada durante la vigilancia arqueológica realizada en 1992 en la parcela número 4 de la calle Jovar como las inscripciones funerarias encontradas en el Convento de Santa Inés, y ya más alejada de la ciudad pero junto a la misma calzada a Emérita, el ataúd de plomo encontrado en el Humilladero del Valle.

También tenemos datos para acercarnos a las actividades económicas realizadas en este sector de la ciudad, sobre todo en base

a la toponimia histórica (calle Canasteros, Zahones, Horno de Aguayo, Curtidores, Tenerías del Rey, Remojadero de Pescado) y actual (calle Pozos, Azacanes, Horno, Peso) y a la documentación bibliográfica, que hacen referencia al uso industrial y artesanal de esta zona, con aprovechamiento sobre todo del agua del cercano Genil y del Arroyo Aulladero o Caus, con la explotación de tejares (perduración de los hornos desde época romana hasta finales del siglo pasado).

Con posterioridad, no será hasta época moderna cuando se documenten nuevos expedientes constructivos en este sector de la ciudad extramuros<sup>2</sup>.

## METODOLOGÍA ARQUEOLÓGICA

### Objetivos de la Intervención:

La Intervención Arqueológica de Urgencia se ha justificado para la realización del registro, documentación y análisis de las secuencias estratigráficas. Los objetivos que pretendíamos cubrir fueron los siguientes:

#### Objetivos generales:

1. Realización de una labor previa de recopilación e investigación encaminada a analizar la trayectoria histórica del lugar.
2. Registro, documentación y análisis de las secuencias estratigráficas, para así determinar las distintas fases de ocupación que se desarrollaron en la zona.
3. Relacionar los datos aportados por las fuentes bibliográficas y documentales con los datos obtenidos durante el proceso de la Intervención arqueológica de urgencia.
4. Agotar el registro estratigráfico en al menos un sondeo de los efectuados, para así determinar la topografía original –base de la estratigrafía–, sobre la que se desarrolla toda la actividad antrópica posterior.
5. Adoptar las medidas de conservación y protección necesarias para la preservación de las estructuras y elementos arqueológicos, que por sus características formales así lo exigiesen.

#### Objetivos específicos:

1. Determinar la topografía correspondiente a las distintas fases históricas.
2. Documentar, a través de elementos pertenecientes a estructuras arquitectónicas, la organización urbana de este sector de la ciudad.
3. Obtener información acerca del uso del suelo y las actividades económicas desarrolladas.
4. Puesta en valor y clasificación de bienes muebles: ajuares, restos cerámicos, etc.

### Fundamentos generales de la intervención:

La aplicación metodológica se puede resumir en las siguientes premisas:

1. Previo a los trabajos de campo se procedió a un análisis de las fuentes históricas con una búsqueda tanto bibliográfica como

gráfica (planimetría y fotografía) de la documentación que ha ido generando este sector de la ciudad.

2. El proceso de excavación e interpretación de la secuencia estratigráfica se ha realizado siguiendo los principios sobre estratigrafía arqueológica enunciados por Harris<sup>3</sup>.

3. La documentación y registro toma como base la Unidad de Estratificación, y para el control exhaustivo de los datos extraídos y los documentos generados por la investigación, adoptamos las siguientes fichas de registro: FEX-ficha de excavación, ficha de registro de unidades estratigráficas, ficha de registro de material gráfico, ficha de registro de cortes, ficha de registro de muestras, ficha de registro de bolsas y ficha de registro de cajas.

4. Registro planimétrico a E: 1/20 de plantas y alzados que incluyen las UU.EE. documentadas, así como registro fotográfico.

5. Localización espacial de la información arqueológica por medio de las coordenadas UTM, establecida en la cartografía realizada por el Área de Urbanismo en los planos de la ciudad a E: 1/1000, punto tomado en la línea de fachada a C/ Santa Inés cercano a la confluencia con la C/ Caus, cuyos puntos son:

X: 316.108    Y: 4.157.742,50    Z: 98,83

6. Las orientaciones se refieren en grados sexagesimales con respecto al norte magnético.

7. Registro y signado de las piezas arqueológicas en base a cada unidad de estratificación.

### Planteamiento y proceso de la intervención.

La metodología arqueológica estuvo condicionada por las características del solar, las dimensiones y ubicación del sótano proyectado. El planteamiento y el proceso que seguimos en la intervención nos llevó por los siguientes pasos:

#### 1. Análisis Documental de la parcela

Previos a los trabajos de campo se realizó la documentación histórica que nos llevó a un acercamiento en el conocimiento del comportamiento histórico del entorno, extrayendo datos que nos hablaban de una ocupación temprana del área que va desde época romana hasta la actualidad, sin solución de continuidad. La recopilación de datos se ha basado en la documentación bibliográfica, histórica, arqueológica, gráfica y oral.

#### 2. Excavación Arqueológica:

Las características de la parcela que presenta en el sector occidental un aljibe, aún en uso, que pertenecía al Monasterio de Santa Inés, nos llevó a plantearnos, por tanto, la intervención arqueológica en dos ámbitos diferentes:

1. En un primer momento se procedió a la apertura, con medios manuales de dos corte estratigráfico.

*Cuadrícula A:* abierta en sector occidental de la parcela y dada las dimensiones del solar, se abrió una cuadrícula de 3x5 m.

*Cuadrícula B:* abierta en la zona central de la parcela con unas dimensiones de 3x3 m.

2. Posteriormente y tras los resultados que íbamos obteniendo, consensuado tanto por la directora de la intervención, así

como por los arqueólogos provincial y municipal, se modificó la metodología proyectada inicialmente con la apertura de una nueva serie de cuadrículas, ya que los resultados obtenidos hasta el momento eran negativos desde el punto de vista arqueológico, por lo que se procedió a sondear varias zonas de la parcela, y de esta forma, cubrir una mayor superficie debido a sus grandes dimensiones. Estas cuadrículas se realizaron con medios mecánicos y la limpieza de éstas se realizó manualmente. La apertura de los cortes se realizaron: en el sector sur del solar, con unas dimensiones de 8x2 m., a la que denominamos como *cuadrícula C*; en la zona central, entre las cuadrículas A y B, se abrió una segunda, *cuadrícula D*, con unas dimensiones de 2x8m.; y en el sector este de la parcela se procedió a la apertura de la *cuadrícula E* de 3x3 m. (Fig. 2)

La cota de rebaje, tanto de las cuadrículas abiertas manualmente como las abiertas con medios mecánicos, estuvo determinada por la aparición del nivel freático entre los -2,30 y -2,50 m. bajo la rasante del solar.

El punto 0 general de excavación se situó en los 100 m.s.n.m., tomando como referencia la cota absoluta situada en la C/ Santa Inés, en la línea de fachada bajo la farola próxima a la confluencia con la C/ Caus, situado a una cota de 98,83 m.s.n.m.

#### 3. Análisis de materiales y registros:

El material arqueológico como elemento significativo para la datación de las unidades de estratificación, fue registrado en cada unidad de estratificación, haciéndose un análisis y documentación del conjunto asociado a las distintas secuencias. Las piezas fueron lavadas, signadas y descritas durante el proceso de la excavación con el número de registro determinado por el Museo Histórico Municipal de Écija, y con un número de signatura correlativo de la excavación, en relación a las unidades de estratificación en orden inverso a su deposición.

El sistema de embalaje se determinó a través de la individualización de las piezas en bolsas donde se consignó el registro del Museo, el tipo de material, número de signatura de la intervención y número de bolsa. Estas bolsas van en cajas donde se consigna el registro del Museo, tipo de material/es, intervalo de signaturas incluidas e intervalos de bolsas.

En cuanto al tipo de analíticas que determinaba en el Proyecto Arqueológico y teniendo en cuenta la dinámica de la propia intervención arqueológica, no se optó por realizarlas, puesto que la parcela nos había aportado un uso secundario como zona de vertidos para pasar posteriormente a zona agrícola. Y debido a la pronta aparición del nivel freático, no hemos podido documentar los usos que tuvo el solar en los periodos inicial islámico y romano.

#### 4. Vigilancia Arqueológica:

Esta fase se efectuó con el vaciado de tierras para la ejecución del sótano, realizándose con medios mecánicos por bataches. Debido a la pronta aparición del nivel freático en el proceso de excavación arqueológica, el proyecto de obras fue modificado elevándose el nivel de rebaje de la planta sótano aproximadamente 1 m., pasando así de estar a -3,50 m. en el proyecto inicial, a -2,50 m. en la obra final de la ejecución del sótano.

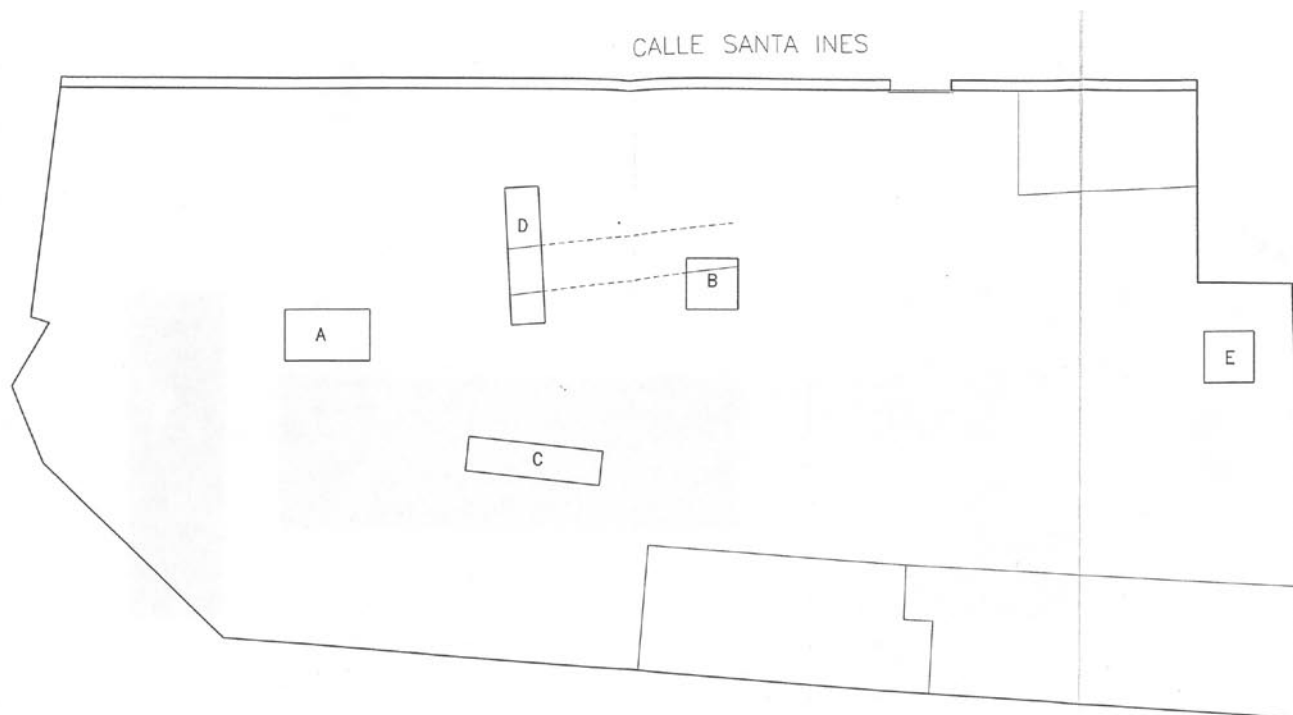


FIG. 2. Localización de las cuadrículas.

## DESCRIPCIÓN DE LOS RESTOS HALLADOS

Los datos aportados por la Intervención Arqueológica nos ha permitido documentar varias fases de ocupación del solar, así como sus diferentes cotas históricas y el uso dado en cada momento.

Tras el análisis efectuado podemos establecer una secuencia histórica que abarca desde época islámica (siglo XI) hasta la actualidad, con usos secundarios y agrícolas.

### Fase I. Medieval. Islámico. S. XI-XII.

Cota histórica: 96'60/97'22 m.s.n.m.

Sobre capas de origen y formación artificial, con escaso materiales, se construye un muro realizado con un mortero de cal muy atenuado, con una orientación de 70° Este, y presenta una longitud máxima documentada, entre las cuadrículas B y D, de 14 m. y un ancho máximo de 2'70 m. Dicha estructura se ve amortizada por capas de vertidos de formación artificial con una cronología de finales del siglo XII. (Lám. I)

### Fase II. Mudéjar. S. XV.

Cota histórica: 97'95 m.s.n.m.

La fase anterior se ve colmatada por una serie de capas de origen y formación artificial que elevan la cota uno 80 cm. aproximadamente. Estas capas con una disposición horizontal van a ser destruidas en un proceso continuo por zanjas rellenas de capas de vertidos que siguen definiendo una ocupación antrópica secundaria, de usos residuales utilizada como zonas de vertidos, destacando fundamentalmente los desechos de hornos, al encontrarse en un área donde los usos artesanales están establecidos.

### Fase III. Moderna-Contemporánea. S. XVI -XX.

Cotas históricas: 98'78/97'80



LÁM. I. CD: B. Cimientos de cal.

A partir de los pavimentos documentados de la fase anterior, realizados con cal, gravilla y tierra, evidenciamos un proceso que abarca toda la modernidad y el periodo contemporáneo donde la parcela pasa a formar parte del Monasterio de Santa Inés convirtiéndose en la zona de huertas y manteniendo el uso agrícola hasta finales del siglo XX. En este proceso la parcela se va colmatando con capas de relleno con un alto componente de humus y escasos materiales. (Lám. II)

## CONCLUSIONES

El solar objeto de la Intervención Arqueológica se encuentra enclavado en el sector norte de la ciudad, en la zona trasera del Monasterio de Santa Inés. Se trata de un espacio urbano extramuros de la cerca almohade y que permanece como zona de huertas del Monasterio desde su fundación a finales del siglo



LÁM. II. CD: A. Pavimento de cantos rodados, cal y tierra.

XV hasta la actualidad, cuando es comprado a finales de los años ochenta, construyéndose una fábrica y almacenes, a la vez que es utilizado como área de tránsito de camiones de carga.

Los resultados obtenidos en la intervención arqueológica han estado condicionados por la pronta aparición del nivel freático, en torno a los  $-2,30 - 2,50$  m. desde la rasante de uso del solar, lo que nos ha impedido cumplimentar todos los objetivos previstos en el Proyecto de I.A.U.

Los niveles arqueológicos más antiguos documentados en el proceso de excavación nos sitúan en torno al siglo XI con capas de relleno con escasos materiales muy fragmentados y bastante rodados, sobre la que se construye una cimentación de grandes dimensiones, que no se ha documentado en toda su longitud durante el proceso de excavación, ni en la vigilancia del vaciado de tierras para la planta sótano. Dicha estructura con una dirección este-oeste, parece responder a un muro de cerramiento o muro de contención, ya que por la zona pasaba el cauce del arroyo Aulladero, sirviendo así como freno a las arriadas en época de lluvias, probablemente para salvaguardar un área de huertas extramuros de la ciudad islámica. (Lám. III)

Esta estructura queda soterrada, en un proceso lento pero continuo, por capas de relleno y vertidos que desde finales del periodo islámico hasta la fundación del Monasterio (1486) se constata en toda la parcela. De estas capas de vertidos hay que destacar aquellas que se datan a mediados del siglo XV y se



LÁM. III. CD: D. Cimientos de cal.

corresponden con pozos de vertidos que fueron colmatados por abundantes restos materiales constructivos y cerámicos, de entre los cuales se ha podido constatar los desechos de hornos tanto las escorias de cerámica, escorias de metal, fritas de horno y material cerámico defectuoso, así como la utilización de atifles. Estas capas de vertidos nos pone en relación la actividad artesanal que tuvo que existir en la zona durante el periodo mudéjar, fundamentalmente con hornos cerámicos. (lám.IV)



LÁM. IV. CD: D. Cimientos de cal.

El cambio en el uso de la parcela, de zona de vertidos a zona agrícola, se establece con la fundación del Monasterio de Santa Inés. Su localización en la zona trasera del monasterio, el cual se abre a la calle Mayor, permite la utilización como huertas en la cual se construye una noria, que aún hoy en día sigue en funcionamiento como pozo de captación de agua, una alberca que no hemos podido documentar durante la excavación, localizada actualmente bajo una higuera, y un sistema hidráulico de decantación de agua documentada durante el vaciado de la cuadrícula C, abierta con medios mecánicos, que presentaba una orientación noreste – sureste, realizada con atanores y cal hidráulica reforzada por una estructura de ladrillos. (Lám V)

De las unidades estructurales pertenecientes al monasterio también pudimos documentar en la zona próxima a las antiguas cocinas, en el área este de la parcela, una serie de infraestructuras que se corresponden con cimentaciones de muros de cerramiento de la zona habitada del monasterio con la zona de huertas, y atarjeas del sistema de saneamiento. (Lám. VI)



LÁM. V. Vista General de la cuadrícula A.



LÁM. VI. Infraestructuras de las unidades habitacionales del convento.

## Notas

<sup>1</sup> El Padre Roa hace referencia a la aparición de “una bóveda muy bien labrada que se descubrió en un tejero en la calle San Cristóbal donde aparecieron ladrillos y tejas grandes de barro colorado y por otra parte relevado este nombre: LVCI; que se llamaba Lucio el artífice que los hizo”.

ROA, Martín de: *Écija, sus Santos y su antigüedad eclesiástica y seglar*. Écija : Imprenta Juan de los Reyes, 1890.

<sup>2</sup> SÁEZ FERNÁNDEZ, P. et al.: *Carta Arqueológica Municipal. Écija. 1: La ciudad*. Sevilla : Junta de Andalucía, 2004

<sup>3</sup> HARRIS, E.C.: *Principios de estratigrafía arqueológica*. Barcelona : Crítica, 1.991.

## Bibliografía

*Actas del I Congreso de Historia de Écija. Bimilenario de la Colonia Augusta Firma Astigi*, (Écija, 1986). Écija : Ayuntamiento, 1988, 2 vols.

*Actas del II Congreso de Historia de Écija. Écija en el siglo XVIII*, (Écija, 1989). Écija : Ayuntamiento, 1995.

*Actas del III Congreso de Historia de Écija. Écija en la Edad Media y Renacimiento*, (Écija, 1991). Écija : Ayuntamiento, et. al., 1993.

*Actas del IV Congreso de Historia de Écija. Luis Vélez de Guevara y su época*, (Écija, 1994). Écija : Ayuntamiento, El Monte, 1996.

CARRASCO GÓMEZ, Inmaculada; ROMERO PAREDES, Carmen: “Excavación arqueológica en calle Padilla nº 1, esquina a calle Leonor de Écija (Sevilla)”. *Anuario Arqueológico de Andalucía, 1991. T. III*, Cádiz, 1995.

\_\_\_\_\_: “Intervenciones Arqueológicas de urgencia en Écija (Sevilla). 1992”. *Anuario Arqueológico de Andalucía, 1992. Tomo III*. Cádiz, 1995.

\_\_\_\_\_: “Excavación Arqueológica en C/ Barquete, nº 5 de Écija (Sevilla)”. *Anuario Arqueológico de Andalucía. 1992. Tomo III*. Cádiz, 1995.

\_\_\_\_\_: “Excavaciones Arqueológicas en C/ Padilla nº 6 de Écija (Sevilla). 1992”. *Anuario Arqueológico de Andalucía, 1992. Tomo III*. Cádiz, 1995.

\_\_\_\_\_: “Excavaciones Arqueológicas en Plaza de España s/n de Écija (Sevilla). 1992”. *Anuario Arqueológico de Andalucía, 1992. Tomo III*. Cádiz, 1995.

\_\_\_\_\_: “Intervenciones Arqueológicas de urgencia en Écija (Sevilla). 1993”. *Anuario Arqueológico de Andalucía, 1993. Tomo III*. Sevilla, 1997.

\_\_\_\_\_: “Excavación arqueológica en C/ Del Conde nº 8 de Écija (Sevilla)”. *Anuario Arqueológico de Andalucía, 1993. Tomo III*. Sevilla, 1997.

\_\_\_\_\_: “Excavaciones arqueológicas en C/ Mármoles nº 6 y C/ Mármoles s/n esquina a C/ Miguel de Cervantes de Écija (Sevilla)”. *Anuario Arqueológico de Andalucía, 1993. Tomo III*. Sevilla, 1997.

\_\_\_\_\_: “Excavación arqueológica en C/ Merced nº 12 de Écija (Sevilla)”. *Anuario Arqueológico de Andalucía, 1993. Tomo III*. Sevilla, 1997.

CHIC GARCÍA, Genaro: *Tres estudios inéditos sobre la colonia Augusta Firma Astigi*. Écija : Gráficas Sol, 1988.

DURÁN RECIO, Vicente; PADILLA MONGE, Aurelio: *Evolución del poblamiento antiguo en el término municipal de Écija*. Écija : Gráficas Sol, 1991.

FERNÁNDEZ DÍAZ, Juan Francisco, et. al.: *Las murallas de Écija: guía didáctica*. Écija : Centro de Profesores, 1988.

FERNÁNDEZ GÓMEZ, Fernando: “Écija”, *Arqueología* 83. Madrid : Ministerio de Cultura, 1984.

FLORINDO, Andrés: *Grandezas de Écija. Adición al libro Écija y sus Santos*. Écija : Imprenta Juan de los Reyes, 1893.

GARAY Y CONDE, José M<sup>a</sup>: *Breves apuntes histórico-descriptivos de la ciudad de Écija*. Écija : Imprenta de la Constitución, 1851.

GIL-BERMEJO GARCÍA, Juana: “Écija en el siglo XVII: aspectos socio-demográficos y económicos”. *Archivo Hispalense*, nº 183, 1977.



- HERNÁNDEZ DÍAZ, José; SANCHO CORBACHO, Antonio; COLLANTES DE TERÁN, Francisco: *Catálogo Arqueológico y Artístico de la provincia de Sevilla*. T. III. Sevilla : Diputación, 1951.
- LÓPEZ JIMÉNEZ, Clemente Manuel: *Transformaciones urbanas en Écija: 1808-1868*. Écija : Gráficas Sol, 1991.
- NÚÑEZ PARIENTE DE LEÓN, Esther: "Actividades arqueológicas de urgencia en Écija, 1990". *Anuario Arqueológico de Andalucía, 1990. T. III*, Sevilla, 1992.
- \_\_\_\_\_: "Excavación de urgencia en C/ Miguel de Cervantes nº 26-28 con vuelta a C/ Cava: Écija". *Anuario Arqueológico de Andalucía, 1991. T. III*. Cádiz, 1993.
- \_\_\_\_\_: "Excavación en C/ Leonor nº 1: Écija". *Anuario Arqueológico de Andalucía, 1991. T. III*. Cádiz, 1993.
- \_\_\_\_\_: "Intervenciones arqueológicas en Écija: 1991". *Anuario Arqueológico de Andalucía, 1991. T. III*. Cádiz, 1993.
- NÚÑEZ PARIENTE DE LEÓN, Esther; HUECAS ATENCIANO, Juan Manuel: "Actuaciones arqueológicas en Écija, 1989". *Anuario Arqueológico de Andalucía, 1989. T. III*. Sevilla, 1991.
- \_\_\_\_\_: "Excavación en la calle Miguel de Cervantes nº 33, c.v. a calle Cava: Écija". *Anuario Arqueológico de Andalucía, 1989. T. III*. Sevilla, 1991.
- ORDOÑEZ AGULLA, Salvador: *Colonia Augusta Firma Astigi*. Écija : Gráficas Sol, 1988.
- ROA, Martín de: *Écija, sus Santos y su antigüedad eclesiástica y seglar*. Écija : Imprenta Juan de los Reyes, 1890.
- RODRÍGUEZ TEMIÑO, Ignacio: "Écija: un modelo de protección del Patrimonio Arqueológico". *X Reunión de Hispania Nostra*. Écija, 1988.
- \_\_\_\_\_: "Pervivencia de alineaciones de época romana en el tejido actual de Écija (Sevilla)", *Archeologia Medievale*, XVII. 1990.
- \_\_\_\_\_: "La casa urbana hispanorromana en la Colonia Augusta Firma Astigi. Écija, Sevilla", *La casa urbana hispanorromana*, Zaragoza, 1991.
- \_\_\_\_\_: "Arqueología urbana y planeamiento", *Revista d'Arqueologia de Ponent*, 2. 1992.
- RODRÍGUEZ TEMIÑO, Ignacio; NÚÑEZ PARIENTE DE LEÓN, Esther: "Intervención urbana en Écija, Sevilla 1985". *Anuario Arqueológico de Andalucía, 1985, T. III*, Sevilla, 1987.
- ROMERO PAREDES, Carmen; CARRASCO GÓMEZ, Inmaculada: "Intervención arqueológica de urgencia en C/ Emilio Castelar nº 32 de Écija (Sevilla)". *Anuario Arqueológico de Andalucía, 1994. Tomo III*. Sevilla, 1999.
- VARELA Y ESCOBAR, Manuel: *Bosquejo histórico de la Muy Noble y Muy Leal ciudad de Écija, formada desde sus primitivos tiempos*. Écija : Imprenta Juan de los Reyes, 1892.