

ANUARIO
ARQUEOLÓGICO
DE ANDALUCÍA
2003

III
ACTIVIDADES
DE URGENCIA

Volumen 2

ANUARIO ARQUEOLÓGICO DE ANDALUCÍA 2003. III-2

Abreviatura: AAA'2003.III-2

Coordinación de la edición:

Dirección General de Bienes Culturales
Servicio de Investigación y Difusión del
Patrimonio Histórico.

C/. Levies, 27
41071 Sevilla
Télf. 955036900
Fax: 955036943

Gestión de la producción:

Empresa Pública de Gestión de Programas Culturales.
Área de Programas de Cooperación Cultural y de Difusión e
Instituciones del Patrimonio Histórico.

© de la edición: JUNTA DE ANDALUCÍA. Consejería de Cultura.

© de los textos y fotos: sus autores.

Edita: JUNTA DE ANDALUCÍA. Consejería de Cultura.

Impresión: RC Impresores, S.C.A.
ISBN de la obra completa: 84-8266-609-6
ISBN del volumen III-2: 84-8266-613-4
Depósito Legal: SE-3593-2006

PROSPECCIÓN ARQUEOLÓGICA SUPERFICIAL CON MOTIVO DEL ENSANCHE Y MEJORA DEL FIRME DE LA A-361. TRAMO MORÓN-MONTELLANO (A-376). LOCALIZACIÓN Y CARACTERIZACIÓN DE 10 YACIMIENTOS ARQUEOLÓGICOS

DIEGO SARDÁ PIÑERO
MANUEL LEÓN BÉJAR
FRANCISCO BELASCOAÍN ALBERDI

Resumen: La intervención realizada en los términos municipales de Morón y Montellano (Sevilla) con motivo del ensanche y mejora del firme de la A-361: Tramo Morón–Montellano (A-376), dio como resultado el hallazgo y caracterización de diez yacimientos arqueológicos que se verían afectados por el proyecto de obra. De estos, 5 eran inéditos. Su localización y caracterización, así como su correcta delimitación poligonal suponen la principal aportación de este trabajo.

Summary: The intervention made in the district of Morón and Montellano (Seville) due to the expansion and improvement of the surface of the A-361: Section Morón - Montellano (A-376), resulted in the discovery of ten archeological sites affected by the work done on this project. Of these, five were unpublished. Their location, characterization and their correct definition is the principle contribution to this work.

INTRODUCCIÓN.

Según establecía la normativa entonces vigente, Ley de Patrimonio Histórico de Andalucía (1/1991, de 3 de Julio), y Reglamento de Actividades Arqueológicas (Decreto 32/1993, de 16 de Marzo), el día 18 de Junio de 2003 ArqueoLogica S. Coop. And. recibe de AYESA el encargo para la realización de una *Prospección Arqueológica Superficial Intensiva* en los Términos Municipales de Morón de la Frontera y Montellano (Sevilla), concretamente en los terrenos afectados por el Ensanche y Mejora del Firme de la A-361. Tramo Morón de la Frontera–Montellano (A-361). La intervención fue dirigida por Francisco Belascoain Alberdi, arqueólogo colegiado nº5666.

OBJETIVOS Y METODOLOGÍA APLICADA.

Objetivos.

Se plantearon como objetivos caracterizar, delimitar y evaluar la afección sobre los yacimientos arqueológicos, catalogados o no, existentes en el terreno objeto del proyecto de ensanche y mejora del firme de la carretera A-361 Morón de la Frontera-Montellano.

Metodología Aplicada.

Teniendo en cuenta la extensión de los terrenos a prospectar, las condiciones de visibilidad y perceptibilidad del territorio y

los actuales usos del suelo, el método elegido para la actividad fue el de *Prospección Arqueológica Superficial Intensiva de Cobertura Total*, con el que quedaba garantizada la captación de datos uniformes en el terreno estudiado.

Se parte de la localización sobre el terreno del yacimiento o punto de interés arqueológico, y su delimitación con coordenadas UTM, atendiendo a criterios de dispersión / concentración de materiales muebles o estructuras en superficie. De esta forma, se asegura la fiabilidad de los datos recopilados.

La longitud total del trazado prospectado era de 19.088 m. El ancho total de la banda de prospección se estableció en 200 m. (100 m. a cada lado del eje central de la traza de la obra). Esta banda incluye la superficie de afección propiamente dicha, es decir, el ensanche de la plataforma de la vía, más una franja de seguridad estimada en 100 m. a cada lado del eje central del trazado. Esta franja de seguridad tiene por objeto proteger los yacimientos que, si bien no estarán *a priori* afectados por las obras, sí se encuentran en su entorno inmediato y podrían, por tanto, recibir alguna clase de repercusión negativa.

El número de técnicos prospectores fue de diez. La distancia entre los técnicos prospectores se estableció 20 m., habiéndose realizado el trabajo de campo en tres jornadas, entre los días 14 y 16 de Octubre de 2003.

El registro y descripción sobre el terreno de la información obtenida se llevó a cabo mediante fichas normalizadas. En ellas se recogen campos dedicados a: nombre; signatura; coordenadas; descripción del sitio; causa de la detección; descripción del tipo de material localizado; numeración relativa de las bolsas en las que se recogen las muestras materiales (2); estado de conservación; cronología (indicando el criterio de datación); posible funcionalidad; interpretación del sitio; y por último, un apartado dedicado a observaciones.

Cartografía y Planimetría.

Se utilizaron los planos topográficos a escala 1:10.000 (Edición Raster del I.C.A.), que sirvieron de continua referencia en la fase de planificación y de campo. Los puntos de interés arqueológico y las delimitaciones realizadas se han situado con ayuda de un terminal de posicionamiento global GPS.

Recogida y tratamiento del material arqueológico recuperado.

Durante la realización del trabajo de campo –y siguiendo los actuales criterios promovidos por la Delegación Provincial de

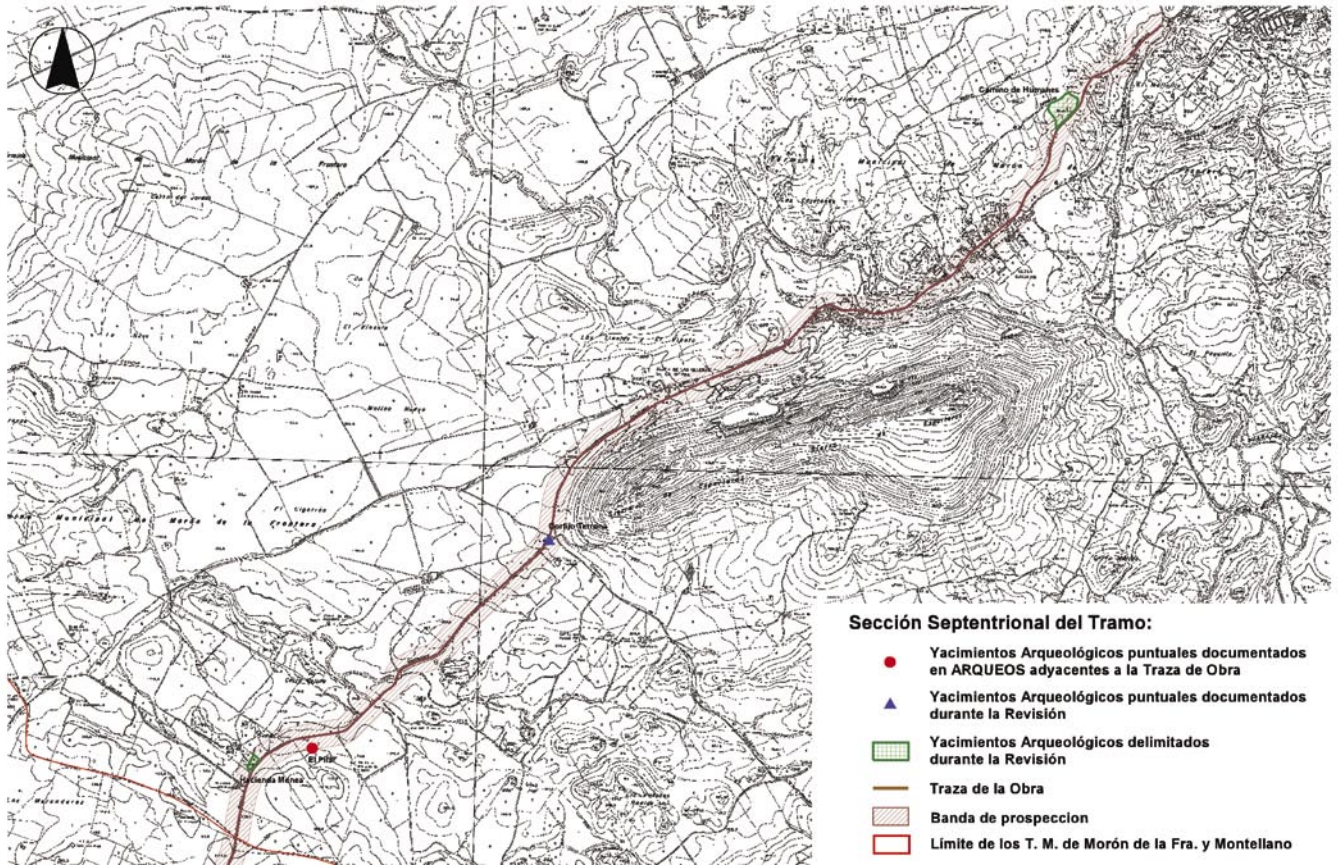


FIG. 1.

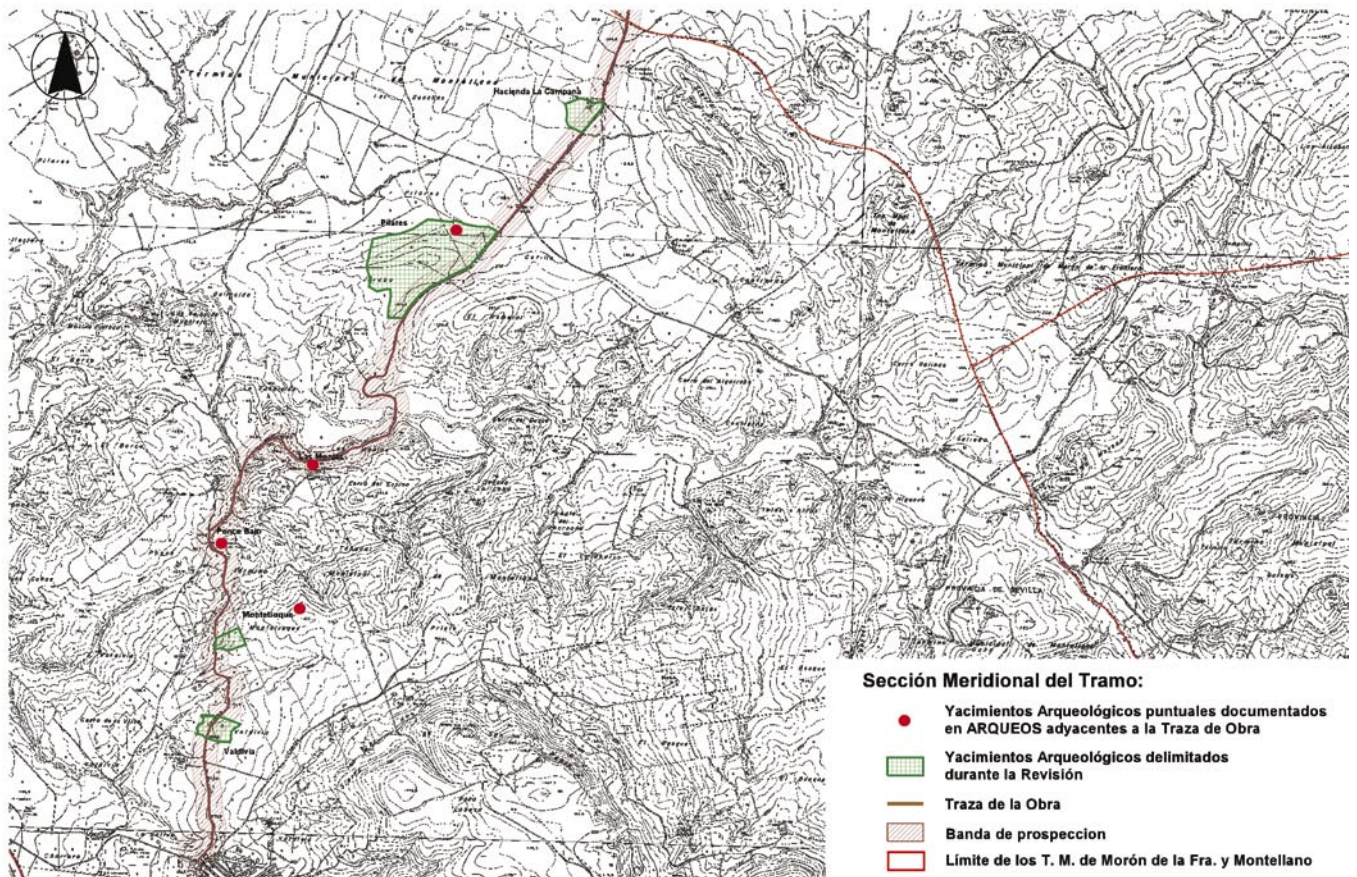


FIG. 2.

Cultura de Sevilla- no se recogieron muestras de material mueble de las localizaciones arqueológicas documentadas en la superficie prospectada.

Marco Geográfico.

El terreno analizado es una zona de tránsito en la geografía sevillana. En ella acaba la Campiña y se inicia la Sierra Sur, fronteriza con la provincia de Cádiz, su orografía se caracteriza por presentar moderadas alturas y predominio del cultivo de olivar, siguiendo el recorrido del río Guadaira, curso hidrográfico más destacable.

Los dos municipios objeto de estudio (Morón de la Frontera y Montellano) pertenecen a la comarca Sierra Sur, junto a los de Algámitas, Coripe, El Saucejo, La Puebla de Cazalla, Los Corrales, Martín de la Jara, Pruna y Villanueva de Sanjuán. Esta comarca tiene una extensión de 1155 Km². La altitud media es de 318 m.s.n.m., siendo la pendiente media de un 3%.

Los suelos dominantes son los denominados Xerochrept, Chromoxerert y Pelloxerert. Entre los materiales originales destacan para el Triásico, arcillas, areniscas y dolomías; para el Neógeno, areniscas calcáreas y moronitas; y para el Paleógeno, calizas, margas y arcillas.

Por último, mencionar que la temperatura media anual es de 15-20 °C, y la precipitación media anual es de 600-800 m.m.

RESULTADOS.

Morón de la Frontera

Camino de los Humanes (Inédito): Alto imperio romano. Edad Media Islámica, Baja Edad Media. *Villa* romana con continuidad de uso en la Edad Media. Delimitación poligonal, atendiendo a la dispersión de restos materiales en superficie.

Cortijo Terrona (Inédito): Época romana. *Villa*. Localización puntual.

El Pilar (revisión y actualización): Época romana, Edad Media Islámica. *Villa* con continuidad en época islámica. Localización puntual.

Hacienda Menea (Inédito): Época romana, Edad Media islámica, Baja Edad Media, Edad Moderna. *Villa* con continuidad de uso en la Edad Media y Edad Moderna. Delimitación poligonal.

Montellano

Hacienda La Campana (Inédito): Época romana. *Villa*. Delimitación poligonal.

Pilares (revisión y actualización): Época romana, Edad Media Islámica. *Villa* con continuidad de uso. Delimitación poligonal.

Las Monjas (revisión y actualización): Calcolítico. No se detectan materiales en superficie durante nuestra intervención, con lo que se mantiene la caracterización existente en SIPHA *Arqueos*, que recoge la aparición de hachas pulimentadas, aunque se duda de su entidad por la poca densidad de material. Se relaciona con un posible asentamiento Calcolítico.

Ponce Bajo (revisión y actualización): Época romana. No se detectan materiales ni estructuras durante la prospección, por lo que se mantiene la caracterización existente en SIPHA *Arqueos*, que habla de una Necrópolis Romana continuamente expoliada.

Montetruque (revisión y actualización): Época romana. Se detecta dispersión de material romano pero ninguna estructura. *Villa* romana. Partiendo de las coordenadas de localización existentes en SIPHA *Arqueos*, realizamos una delimitación exacta, poligonal, atendiendo a la dispersión de materiales en superficie.

Valdivia (Inédito): Baja Edad Media, Edad Moderna. Exploración rural bajomedieval, con continuidad en Edad Moderna. Delimitación Poligonal.

CONCLUSIÓN.

Durante la intervención se detectaron diez yacimientos arqueológicos que se verían afectados por la obra. De estos, la mitad eran inéditos. Su localización y caracterización, así como su correcta delimitación poligonal, suponen la principal aportación de este trabajo.

En general, se documentaron pequeñas explotaciones agropecuarias romanas (*villae*), como *Camino de los Humanes*, *Cortijo Terrona* y *El Pilar*, en Morón; o *Pilares* y *Hacienda La Campana*, en Montellano; algunas de ellas con continuidad de uso en épocas posteriores (alquerías, cortijos...), aunque también existía una necrópolis romana en *Ponce Bajo* (Montellano) muy expoliada y prácticamente desaparecida.

De este modo podemos establecer la secuencia cronocultural de la zona, identificando los diversos patrones de asentamientos presentes en el ámbito de la actuación arqueológica:

CALCOLÍTICO: 1, Las Monjas, en Montellano.

ÉPOCA ROMANA: 8 (4 y 4). *Morón de la Frontera*: Camino de los Humanes, Cortijo Terrona, El Pilar, Hacienda Menea. *Montellano*: Hacienda La Campana, Pilares, Ponce Bajo, Montetruque.

ÉPOCA MEDIEVAL ISLÁMICA: 4 (3 en Morón y 1 en Montellano). *Morón de la Frontera*: Camino de los Humanes, El Pilar y Hacienda Menea. *Montellano*: Pilares.

ÉPOCA MEDIEVAL CRISTIANA: 3 (2 en Morón y 1 en Montellano). *Morón de la Frontera*: Camino de los Humanes, Hacienda Menea. *Montellano*: Valdivia.

ÉPOCA MODERNA: 2 (1 en Morón y 1 en Montellano). *Morón de la Frontera*: Hacienda Menea. *Montellano*: Valdivia.

Notas

(1) Entendido como la banda de afección propiamente dicha, es decir, la plataforma de la vía, más una franja de seguridad estimada en 100 m a cada lado del eje central del trazado. Esta franja de seguridad tiene por objeto proteger los yacimientos que, si bien no estarán *a priori* afectados por las obras, sí se encuentran en su entorno inmediato y podrían, por tanto, recibir alguna clase de impacto.

(2) La recogida de materiales se ha limitado a aquellos fragmentos que requieran un tratamiento de laboratorio especial o que no hayan podido ser caracterizados sobre el terreno.

Bibliografía

- BARKER, Graeme (1991):** "Approaches to archaeological survey", en Graeme Barker and John Lloyd (eds.), *Roman Landscapes: Archaeological survey in the Mediterranean region*, British School at Rome, London: 1-9.
- BALLESTEROS BERETTA, A. (1978):** *Sevilla en el siglo XIII*, Colegio Oficial de Aparejadores y Arquitectos Técnicos, Sevilla.
- BLASCO BOSQUED, Concepción, BAENA PREYSLER, Javier (1997):** "Los SIG y algunos ejemplos de su aplicación para el estudio y gestión de las cartas arqueológicas", en Javier Baena Preysler, Concepción Blasco Bosqued y Fernando Quesada Sanz (eds.), *Los S.I.G. y el análisis espacial en arqueología*, Ediciones de la Universidad Autónoma de Madrid: 81-92.
- COBOS GUERRA, Fernando, RETUERCE VELASCO, Manuel (2000):** "Esquema del dominio político del Duero Superior en la Edad Media", *Actas V Congreso de Arqueología Medieval Española, vol. 2*, Junta de Castilla y León, Consejería de Educación y Cultura, Valladolid: 759-773.
- CORZO, Ramón, TOSCANO, Margarita (1992):** *Las vías romanas de Andalucía*, Sevilla.
- COTÁN-PINTO, F. (1977):** "Heliche. Notas históricas sobre el mencionado lugar extinguido en el Aljarafe sevillano", *Archivo Hispalense*.
- DE BURGOS MARTÍNEZ, A. R. (1988):** *Prospecciones arqueológicas en el término municipal de Sanlúcar la Mayor*, Sevilla.
- (1991): *Prospecciones arqueológicas en el Aljarafe occidental y Campo de Tejada: Calcolítico precampaniforme. 1988-1991*, Sevilla.
- DE DIOS, Miguel Ángel (2000):** "Caracterización del Yacimiento Camino Real, Término Municipal de la Roda de Andalucía", s.p.
- DE PALOL, Pedro (1967):** *Arqueología cristiana de la España Romana*, Madrid.
- DIDIERJEAN, E.:** "Archeologie aérienne dans la province de Seville: premiers resultats", *Mélanges de la Casa de Velázquez* 15.
- ESCACENA, José Luis (1989):** "Los Turdetanos o la recuperación de una identidad perdida", en Aubet, María Eugenia, *Tartessos. Arqueología protohistórica del Bajo Guadalquivir*, AUSA, Sabadell.
- ESOJO AGUILAR, Francisco (1989):** "Informe de la prospección arqueológica superficial en el término de Puente Genil (Córdoba)", *Anuario Arqueológico de Andalucía 1989.III*: 54-55.
- ESPIAGO, Javier, BAENA, Javier (1997):** "Los sistemas de información geográfica como tecnología informática aplicada a la Arqueología y a la gestión del Patrimonio", en Javier Baena Preysler, Concepción Blasco Bosqued y Fernando Quesada Sanz (eds.), *Los S.I.G. y el análisis espacial en arqueología*, Ediciones de la Universidad Autónoma de Madrid: 7-66.
- FERNÁNDEZ RUIZ, Rafael y VERA REINA, Manuel (1989a):** "Intervención Arqueológica en los silos de La California, Morón de la Frontera, Sevilla", *Anuario Arqueológico de Andalucía 1989.III*.
- (1989b): "La arqueología en la restauración del Castillo de Morón de la Frontera, Sevilla", *Anuario Arqueológico de Andalucía 1989.III*.
- GARCÍA ALONSO, E. (1990):** "Informe Arqueológico del Término Municipal de Álora (Málaga)", *Anuario Arqueológico de Andalucía 1990.III*: 321-325.
- GOZÁLBEZ CRAVIOTO, C. (1996):** *Las Vías Romanas de Málaga*, Madrid.
- GONZÁLEZ, Julio (1998):** *Repartimiento de Sevilla*, Ayuntamiento de Sevilla.
- GONZÁLEZ JIMÉNEZ, Manuel (1993):** *La repoblación de la zona de Sevilla durante el siglo XIV*, Universidad de Sevilla.
- GONZÁLEZ WAGNER, Carlos, ALVAR, Jaime (1989):** "Fenicios en Occidentes: la colonización agrícola", *Rivista di Studi Fenici* 17(1): 61-102.
- GUERRERO MISA, L. J., VENTURA MARTÍNEZ, J. J. (1985):** "Excavaciones arqueológicas de urgencia en la necrópolis de Las Huertas (La Roda de Andalucía, Sevilla)", *Anuario Arqueológico de Andalucía 1985.III*.
- GUTIÉRREZ, C., LARA, E. (1990):** "Prospección Arqueológica Superficial del Término Municipal de Villanueva del Rosario (Málaga)", *Anuario Arqueológico de Andalucía 1988.II*.
- HERRERA GARCÍA, A. (1981):** *El Aljarafe sevillano durante el Antiguo Régimen*, Sevilla.
- JIMÉNEZ BARRIENTOS, Juan Carlos (1987):** "Informe de la segunda campaña de excavaciones en la villa romana de El Alcaparral (Casariche, Sevilla)", *Anuario Arqueológico de Andalucía 1987.III*.
- JUÁREZ MARTÍN, José María (1988):** "Prospección Arqueológica Superficial del Término Municipal de Estepa (Sevilla)", *Anuario Arqueológico de Andalucía 1988.II*: 340-344.
- LADERO QUESADA, Miguel Ángel, González Jiménez, Manuel (1997):** "La población en la frontera de Gibraltar y el repartimiento de Vejer (siglos XIII y XIV)", *Historia, instituciones y documentos* 4.
- MALÚQUER DE MOTES, J. (1984):** *Tartessos*, Barcelona.
- MATO BRUÑO, D. et al. (1990):** "Nuevos Materiales Procedentes del Centro Productor de t.s.h. de Alameda (Málaga)", *Mainake* 11-12: 125-138.
- MORENO MENAYO, María Teresa et al. (1986):** *Inventario de yacimientos Arqueológicos de la Provincia de Sevilla*, s. p.
- PADILLA MONGE, Aurelio (1991):** *La Provincia romana de la Bética (Siglos III-V)*, Fondo de Cultura Andaluza, Sevilla.
- PÉREZ VICENTE, Daniel, Bueno Moreno, Marta (2000):** "Prospección Arqueológica de Urgencia sobre los terrenos afectados por la red de distribución de gas natural para las acometidas a las industrias IBERYESO Y BECOSA, Morón de la Frontera, Sevilla", *Anuario Arqueológico de Andalucía 2000.III*.
- PONSICH, Michel (1974):** *Implantation rurale antique sur le Bas- Guadalquivir, I*, Publicaciones de la Casa Velásquez, Madrid.
- PUERTAS TRICAS, Rafael (1982):** *Excavaciones Arqueológicas de Lacipo (Casares, Málaga): campañas de 1975 y 1976*, Ministerio de Cultura, Dirección General de Bellas Artes y Archivos, Madrid.
- RECIO RUIZ, A. (1993):** "Prospecciones Arqueológicas en Alameda (Málaga)", *Anuario Arqueológico de Andalucía 1993.III*.
- ROBINSON, Jennifer M., ZUBROW, Ezra (1999):** "Between Spaces: Interpolation in Archaeology", en Mark Gillings, David Martingly and Jan van Dalen (eds.), *Geographical Information Systems and Landscape Archaeology*, Oxbow Books, Oxford: 65-83.
- RODERO RIAZA, A. (1991):** "Las ánforas del Mediterráneo occidental en Andalucía", *Trabajos de Prehistoria* 48: 275-298.
- RUIZ DELGADO, Manuel María (1986):** "Excavaciones arqueológicas en las Glorias de Pilares, Montellano, Sevilla", *Anuario Arqueológico de Andalucía 1986.II*.

- RUTTER, Jeremy B.** (1983): "Some thoughts on the analysis of ceramic data generated by site surveys", en Donald R. Keller and David W. Rupp (eds.), *Archaeological Survey in the Mediterranean Area*, BAR International Series 155, Oxford: 137-142.
- SERRANO RAMOS, Encarnación et al.** (1984): "Un Nuevo Taller de Sigillata en la Bética: Alameda (Málaga)", *Baetica* 7: 171-180.
- TORRES BALBÁS, Leopoldo** (1980): *Ciudades Hispano-Musulmanas*, Madrid.
- VELASCO CARRILLO DE ALBORNOZ, Fernando J.** (1987): "Avance a la Carta Arqueológica de Montellano, Sevilla", *Anuario Arqueológico de Andalucía 1987.II*.
- VALOR PIECHOTTA, Magdalena** (1998): "Intervención Arqueológica en el Castillo de Cote", *Anuario Arqueológico de Andalucía 1998.II*.