

II  
ACTIVIDADES  
SISTEMÁTICAS

ANUARIO ARQUEOLÓGICO  
DE ANDALUCÍA / 1992

**ANUARIO ARQUEOLOGICO DE ANDALUCIA, 1992. II.**

Actividades Sistemáticas.

© *de la presente edición*: CONSEJERIA DE CULTURA DE LA JUNTA DE ANDALUCIA  
Dirección General de Bienes Culturales.

Abreviatura: AAA'92. II.

**ANUARIO ARQUEOLOGICO DE ANDALUCIA 1992**

Anuario Arqueológico de Andalucía 1992. - [Cádiz]: Junta de Andalucía, Consejería de Cultura, Dirección General de Bienes Culturales, D.L. 1995.

3 v. : il. ; 30 cm.

Bibliografía.

D.L. CA-754-1995.

I S B N 84-87826-87-3 (O.C.)

I: Memoria de Gestión. - 60 p. - ISBN 84-86944-42-2.

II: Excavaciones Sistemáticas. - 360 p. - ISBN 84-86944-43-0.

III: Excavaciones de Urgencia. - 764 p. - ISBN 84-86944-44-9.

1. Excavaciones arqueológicas - Andalucía - 1992. 2. Andalucía - Restos Arqueológicos I. Andalucía. Consejería de Cultura, ed.  
903/904(460.35) "1992"

Imprime: INGRASA Artes Gráficas  
Pol. Ind. El Trocadero. C/ Francia  
11510 PUERTO REAL (Cádiz)

Depósito Legal: CA-754/95

I.S.B.N.: Obra completa 84-87826-87-3

I.S.B.N.: Tomo II 84-86944-43-0

## **LAS INVESTIGACIONES ARQUEOLOGICAS DE 1992 EN LA MINA PREHISTORICA DE SILEX DE LA VENTA (ORCE, GRANADA)**

ANTONIO RAMOS MILLAN  
M.<sup>a</sup> DEL MAR OSUNA VARGAS  
ANA TAPIA ESPINOSA  
BELEN PENA GONZALEZ  
JUAN CARLOS AZNAR PEREZ

### **INTRODUCCION**

Durante los trabajos de campo desarrollados en la campaña de 1992 en el yacimiento arqueológico de La Venta, se continuó el programa de investigación puesto en marcha en 1990. Los trabajos llevaron a la finalización de algunas actividades iniciadas previamente a la vez que se iniciaron nuevas aproximaciones para la reconstrucción de los contextos etnográficos prehistóricos de la explotación del sílex en el lugar. El presente informe referirá los trabajos llevados a cabo en esta campaña, a las actividades ya emprendidas en el yacimiento y dadas a conocer en previas publicaciones.

### **PROSPECCIONES**

La campaña de 1992 continuó los trabajos de campo iniciados en 1991 y permitió la finalización de los trabajos de prospección de áreas en el espacio arqueológico de principal interés (Zona 2). El registro arqueológico en la ladera superior (Zona 1) e inferior (Zona 3) de La Venta, así como la necesidad del registro litológico superficial de todo el afloramiento, llevará a corto plazo a un desarrollo definitivo del programa.

Se han finalizado los trabajos de prospección de los transectos planteados en 1990. Las muestras están almacenadas y son actualmente objeto de adecuación analítica (lavado y siglado). Sólo permanece sin prospectar el tramo del transecto Largo 2 que recorre el taller A, dado que estas prospecciones serán programadas al efecto del comienzo de las excavaciones del área. Los trabajos prospectivos de transectos en La Venta sólo requieren a corto plazo la ampliación de algunos de los mismos, para abarcar toda la distribución arqueológica superficial y secundaria del yacimiento. No es actualmente necesario plantear nuevos transectos para los objetivos de este tramo del proyecto de investigación.

El programa de actividades en La Venta durante 1992 preveía el desarrollo de prospecciones magnéticas con el fin de dar por finalizados estos estudios, sólo a la espera de definir con mayor precisión morfológica algunas de las depresiones detectadas, así como ocupar toda el área del yacimiento. Estas prospecciones no pudieron ser realizadas. Ello determinó en gran medida la paralización de otros programas dependientes y en desarrollo tales como las prospecciones sísmicas, la exploración sedimentológica mediante trincheras superficiales (suelo agrícola) y las perforaciones mecánicas en profundidad del conjunto de las depresiones.

### **EXCAVACIONES**

No se han abierto nuevos sondeos en La Venta desde la finalización del programa de 1991. No obstante, sus perfiles

y plantas han sido objeto de documentación gráfica. El interés de estos perfiles y plantas es geoarqueológico. Por un lado, la estratigrafía del suelo es el contexto del material arqueológico en contextos secundarios agrícolas. Por otro lado, las series inferiores documentan los contextos sedimentarios naturales que permiten la elaboración de los cortes geológicos del afloramiento. Los sondeos permanecen con cubierta metálica a espera del desarrollo de estudios de la estratigrafía del suelo a efectos cartográficos.

Las excavaciones arqueológicas emprendidas en el Area A a finales de 1990 fueron proseguidas en la presente campaña. Si hasta ahora dichas excavaciones estaban circunscritas al área ocupada por la mitad de una depresión (4A1, pozo 1991), ahora se abrieron cuatro nuevos cortes (3,4,5 y 6) para alcanzar todo el espacio ocupado por el par de depresiones asociadas (4A1 y 2). Según se puede observar en la figura 1, se han establecido dos crucetas testigos unidos entre sí, para exponer todo el registro estratificado desde la superficie al subsuelo en las posiciones más adecuadas a estas estructuras.

La detección de los techos del relleno de ambas depresiones exigía una excavación superficial microespacial a causa de las transformaciones agrícolas recientes del registro arqueológico de La Venta. El techo del relleno de cada depresión aparece bien directamente bajo el horizonte del suelo agrícola, a su vez enterrado bajo el caballón de la agricultura forestal, o bien dicho techo de relleno aparecía entre los caballones, y entonces últimamente erosionado por las labores de desmontes para el aterramiento que trajo consigo la forestación del lugar. De esta manera, las distintas posiciones de las bocas de los pozos respecto de la geomorfología de superficie creada por la agricultura forestal, permitiría distintos estados de conservación de los rasgos arqueológicos previos a las transformaciones antrópicas, por ejemplo del techo de los rellenos (suelo natural) o del contacto sedimentario entre el exterior e interior de la boca de los pozos mineros.

Las excavaciones superficiales desarrolladas han permitido concluir resultados de gran interés de cara a un programa orientado de excavaciones sistemáticas en La Venta. Las excavaciones superficiales han dado a conocer la estructura del registro arqueológico superficial de La Venta, la serie estratificada clave para muchos contextos primarios en el yacimiento (ej. los talleres) y la más afectada por actividades recientes de agricultura. Ello ha sido posible por el desarrollo de excavaciones orientadas hacia el estudio de los procesos de formación antrópica reciente del yacimiento (agricultura de arado y forestal).

Estas excavaciones superficiales son relevantes para la detección de los rasgos de nuestro interés, tal como los techos de los rellenos de las depresiones o los contextos sedi-

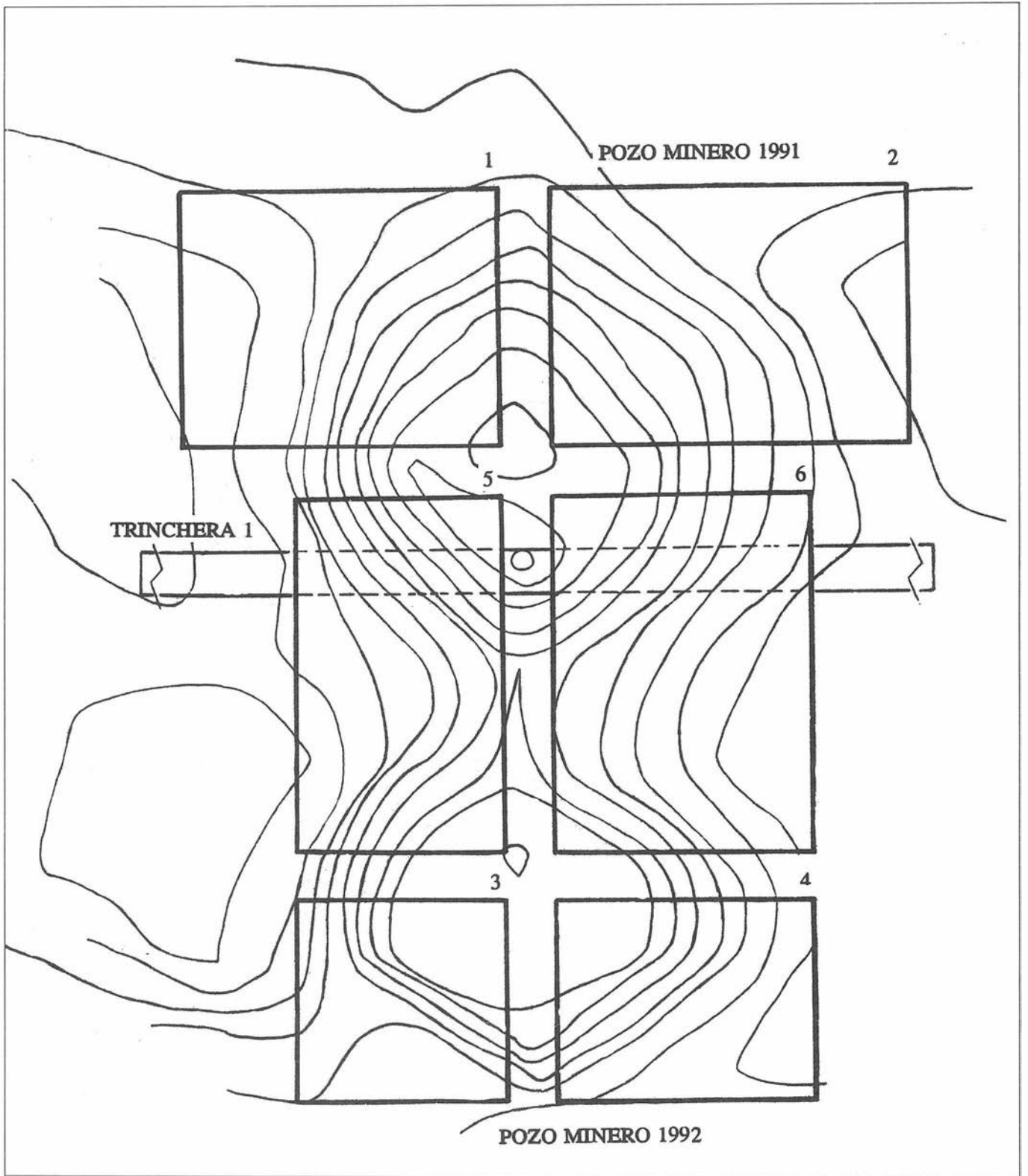


FIG.1.

mentarios entre el interior y exterior de la estructura. Tal como los resultados positivos brindados por la Trinchera I en 1990 para la detección del relleno de la depresión 4A1 (pozo 1991), el estudio sedimentológico en el marco del estudio de los procesos de formación, también hizo posible la detección del relleno arqueológico y contactos interior/exterior de la estructura magnética, depresión 4A2, el pozo 1992.

La eliminación de los testigos superficiales, dejarán expuesta una superficie apta para la documentación fotográfica del par de pozos mineros rellenos con sedimentos arqueológicos. El programa futuro prevé la perforación mecánica de estas depresiones y de las otras presentes en el yacimiento, con el interés de conocer las series estratigráficas de sus rellenos y así tener criterios orientados de las excavaciones en los

mismos. Sólo se programan excavaciones en profundidad en uno de los dos pozos actualmente en investigación.

## CONCLUSIONES

La campaña de excavaciones de 1992 dio por finalizados algunos programas de investigación generales iniciados en 1990. Ello ha permitido planificar programas solventes para la investigación del yacimiento en su conjunto. Los resultados obtenidos hasta el presente tras las prospecciones, permiten orientar el desarrollo de excavaciones del yacimiento, hasta ahora circunscritas al área A. Ahora es posible acceder a los contextos arqueológicos de los talleres A y B así como de los pozos mineros de La Venta con suficientes expectativas para la reconstrucción etnográfica de la explotación prehistórica del sílex en el lugar.

## Bibliografía

- BUSTILLO, M.A. y RAMOS MILLAN, A. (1991). Siliceous rocks in La Venta flint mine (Sierra de Orce y María, Southeast Spain). En Bustillo, M. A. y RAMOS MILLAN, A. (eds.): *VI International Flint Symposium. Abstracts*, Instituto Tecnológico y Geominero de España, Madrid, 216-218.
- RAMOS MILLAN, A. (1987a). Prospección geoarqueológica de rocas silíceas en el Pasillo de Chirivel. *Anuario Arqueológico de Andalucía 85* (II), 23-25.
- RAMOS MILLAN, A. (1987). Prospección geoarqueológica de fuentes de rocas silíceas en el entorno geológico del poblado eneolítico de El Malagón. (Cúllar-Baza, Granada). *Anuario Arqueológico de Andalucía 86* (II), 69-72.
- RAMOS, MILLAN, A. (1991a). Prehistoric flint mining in the Iberian Peninsula. The old and the new evidence. En BUSTILLO, M.A. y RAMOS MILLAN, A. (eds.): *IV International Flint Symposium. Abstracts*, Instituto Tecnológico y Geominero de España, Madrid, 166-169.
- RAMOS MILLAN, A. (1991b). Inmersión exoscopic analysis and sourcing subbetic flints. En BUSTILLO, M.A. y RAMOS MILLAN, A. (eds.): *VI International Flint Symposium. Abstracts*, Instituto Tecnológico y Geominero de España, Madrid, 261-263.
- RAMOS MILLAN, A. y MARTINEZ FERNANDEZ, G. (1991). La Venta flint mine (Southeast Spain). A reading on primitive economics. En BUSTILLO, M.A. y RAMOS MILLAN, A. (eds.): *VI International Flint Symposium. Abstracts*, Instituto Tecnológico y Geominero de España, Madrid, 267-269.
- RAMOS MILLAN, A., MARTINEZ FERNANDEZ, G., RIOS JIMENEZ, G. y ALFONSO MARRERO, J. A. (1991): *Flint production and exchange in the Iberian Southeast, III millennium B.C.* Servicio de publicaciones de la Universidad de Granada y Instituto Tecnológico y Geominero de España, Granada.
- RAMOS MILLAN, A., MARTINEZ FERNANDEZ, G., RIOS, G., GARCIA, A., JABALOY, A. y IRIGARAY, C. (1991b). La Venta flint mine (Southeast Spain). A report on integrated Geoarchaeology in field methodology. En BUSTILLO, M.A. y RAMOS MILLAN, A. (eds.): *VI International Flint Symposium. Abstracts*, Instituto Tecnológico y Geominero de España, Madrid, 170-173.
- RAMOS MILLAN, A., MARTINEZ FERNANDEZ, G., RIOS, G., ALFONSO MARRERO, J.A., TAPIA ESPINOSA, A. y AZNAR PEREZ, J.C. (1992). La fuente de suministro de sílex de La Venta (Orce, Granada). Resultados iniciales del proyecto de investigación. El suministro prehistórico de recursos líticos silíceos en la zona meridional de la Península Ibérica. *Anuario Arqueológico de Andalucía 90* (II), 157-163.
- VALENTIN, A., DIEZ-GIL, J.L., ASTIZ, M.A., CALLEJA, V.V. GARCIA, A., IRIGARAY, J. y CHACON, J. (1991). Geophysical survey in La Venta flint mine (Spain). En BUSTILLO, M. A. y RAMOS MILLAN, A. (eds.): *VI International Flint Symposium. Abstracts*, Instituto Tecnológico y Geominero de España, Madrid, 185-190.

