

**III**  
**ACTIVIDADES**  
**DE URGENCIA**

**ANUARIO ARQUEOLÓGICO**  
**DE ANDALUCÍA / 1992**

**ANUARIO ARQUEOLOGICO DE ANDALUCIA, 1992. III.**

Actividades de Urgencia.

© *de la presente edición*: CONSEJERIA DE CULTURA DE LA JUNTA DE ANDALUCIA  
Dirección General de Bienes Culturales.

Abreviatura: AAA'92. III.

**ANUARIO ARQUEOLOGICO DE ANDALUCIA 1992**

Anuario Arqueológico de Andalucía 1992. - [Cádiz]: Junta de Andalucía, Consejería de Cultura, Dirección General de Bienes Culturales, D.L. 1995.

3 v. : il. ; 30 cm.

Bibliografía.

D.L. CA-755-1995.

I S B N 84-87826-87-3 (O.C.)

I: Memoria de Gestión. - 60 p. - ISBN 84-86944-42-2.

II: Excavaciones Sistemáticas. - 360 p. - ISBN 84-86944-43-0.

III: Excavaciones de Urgencia. - 764 p. - ISBN 84-86944-44-9.

1. Excavaciones arqueológicas - Andalucía - 1992. 2. Andalucía - Restos Arqueológicos I. Andalucía. Consejería de Cultura, ed.

903/904(460.35) "1992"

Imprime: INGRASA Artes Gráficas  
Pol. Ind. El Trocadero. C/ Francia  
11510 PUERTO REAL (Cádiz)

Depósito Legal: CA-755/95

I.S.B.N.: Obra completa 84-87826-87-3

I.S.B.N.: Tomo III 84-86944-44-9

## INFORME SOBRE LAS EXCAVACIONES DE URGENCIAS EN EL YACIMIENTO ROMANO DE LA FABRICA (TEBA, MALAGA)

ENCARNACION SERRANO RAMOS  
ANA GOMEZ VALERO  
JOSE C. CASTAÑOS ALES

A comienzos del año 1991 tuvimos conocimiento de la existencia de un nuevo yacimiento romano en las proximidades de la localidad malagueña de Teba, al noroeste de la provincia. La única información de la que disponíamos entonces hacía referencia a la concentración de enormes cantidades de cerámica romana, alguna de cuyas piezas se nos mostró para su clasificación.

Una vez "in situ" efectuamos un primer rastreo de la zona, el cual nos permitió detectar junto a las ya mencionadas aglomeraciones de material cerámico, numerosos restos de escombreras, adobes vitrificados, ajustadores, soportes y fragmentos con defectos evidentes de mala cocción; todo ello nos apuntaba la existencia de un nuevo centro productor. Sin embar-

go, el hallazgo de varios trozos de moldes con motivos decorativos nos confirmó que dicho taller no se limitó a la producción de cerámica común, sino que también elaboró productos en Terra Sigillata Hispanica<sup>1</sup>.

El yacimiento arqueológico de "La Fábrica" se encuentra en el término municipal de Teba, a unos 2,5 Km. de su casco urbano aproximadamente. Se trata de una pequeña elevación de conglomerados rojos y arcillas del Trías, ubicada entre el macizo calizo de San Cristóbal y el embalse del Guadalteba. Su situación exacta son los 4°54'46" de longitud Oeste y a los 36°58'38" de latitud Norte, de la hoja número 1037 del Mapa Topográfico Nacional de España del Servicio Geográfico del Ejército. (Fig.1)

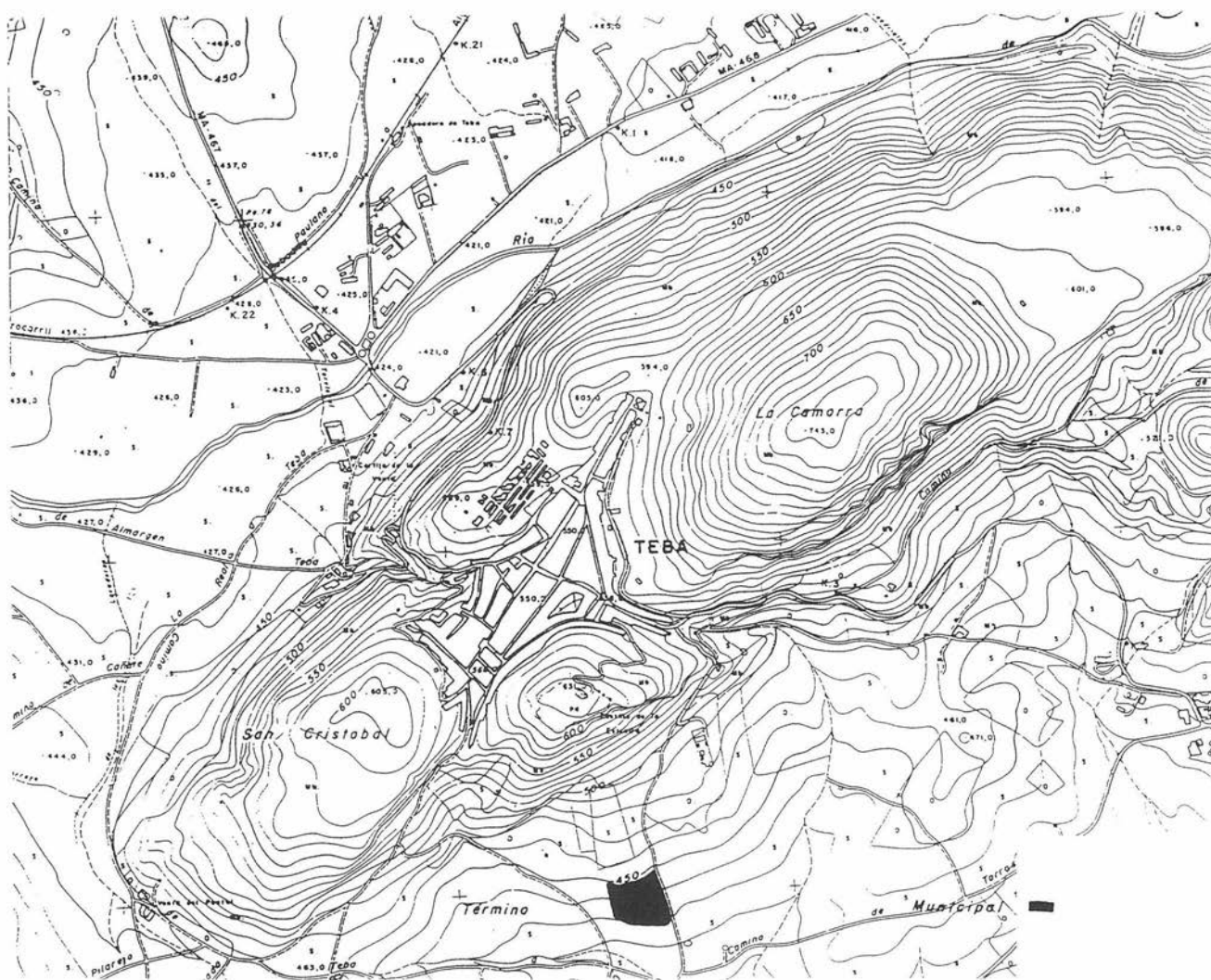


FIGURA 1. Localización del yacimiento romano de "La Fábrica".

El acceso al yacimiento se realiza por la carretera comarcal Campillos Ronda, que en su Km 17 hay una desviación hacia Cañete la Real, es en este tramo donde, al margen de la carretera, se ubica el yacimiento; otro acceso es el "Camino Viejo del Cementerio", nombre por el que se conoce también el lugar<sup>2</sup>.

Nos hallamos ante un municipio, que por sus condiciones geográfico-naturales aptas para el asentamiento humano, nos ha proporcionado una ocupación documentada desde el Neolítico a época medieval<sup>3</sup>.

No obstante, y centrándonos en el yacimiento de "La Fábrica", se encuentra situado a tan sólo 2,5 Km de una ciudad romana que estuvo emplazada en el Cortijo de "El Tajo", cuyo nombre desconocemos pero está suficientemente documentada por los testimonios arqueológicos<sup>4</sup>.

El emplazamiento del asentamiento que estudiamos es idóneo para la instalación de un alfar, al disponer de dos de los tres elementos indispensables para la elaboración de los productos cerámicos, el agua y las arcillas. El tercero, la madera, presumiblemente sería abundante en esta zona en épocas anteriores a la actualidad.

#### METODOLOGIA

El sistema de cuadrículas está basado esencialmente en el expuesto por M. Wheeler; hemos establecido por lo tanto cortes cuyas dimensiones son de 4 por 4 m. cada uno, separados entre sí por un testigo de 0,60 m y con una orientación Sur-Norte y Oeste Este.

La zona seleccionada, a priori de la excavación, se sustentaba en que era el sector donde existían mayor número de res-

tos de materiales afines a un centro productor: grandes acumulaciones de cerámicas, restos de escorias, fragmentos de ajustadores, soportes, adobes rojizos tratados a altas temperaturas y, como no, algunos fragmentos de moldes en las inmediaciones.

La denominación de las cuadrículas ha sido alfabética, realizando su lectura de izquierda a derecha y de Sur a Norte. Debido principalmente a la magnitud de material que nos proporcionaba el proceso de excavación y, al mismo tiempo, para un desarrollo más cuidado y exacto del mismo, procedimos a la división de cada corte en cuatro subcuadrículas de 2 por 2 m. asignándoles una ordenación numérica y cuya lectura se realiza de izquierda a derecha y de abajo hacia arriba.

El concepto tiempo que tan inconvenientemente actúa en las campañas arqueológicas de urgencia, nos obligó a concentrarnos en la zona de la excavación donde se detectó la estructura de un horno. A medida que avanzamos en su excavación, tuvimos que ampliar un sector al Este de la cuadrícula D, denominándola D-2; así mismo para poder investigar el horno en su totalidad procedimos a la apertura de un nuevo corte como prolongación de la cuadrícula F, al cual se le asignó la nomenclatura G, sin embargo, sólo fue necesario profundizar en el sector o subcuadrícula 1<sup>a</sup>.

Previamente al término de nuestra actuación arqueológica en el horno, despejamos los testigos existentes entre las cuadrículas, permitiéndonos una documentación completa de la planta y del sistema empleado en su construcción.

Paralelamente, otro equipo realizó algunos sondeos en otros puntos del yacimiento para la detección de posibles estructuras. Uno abrió, la denominada cata n° 1, de 2 por 2

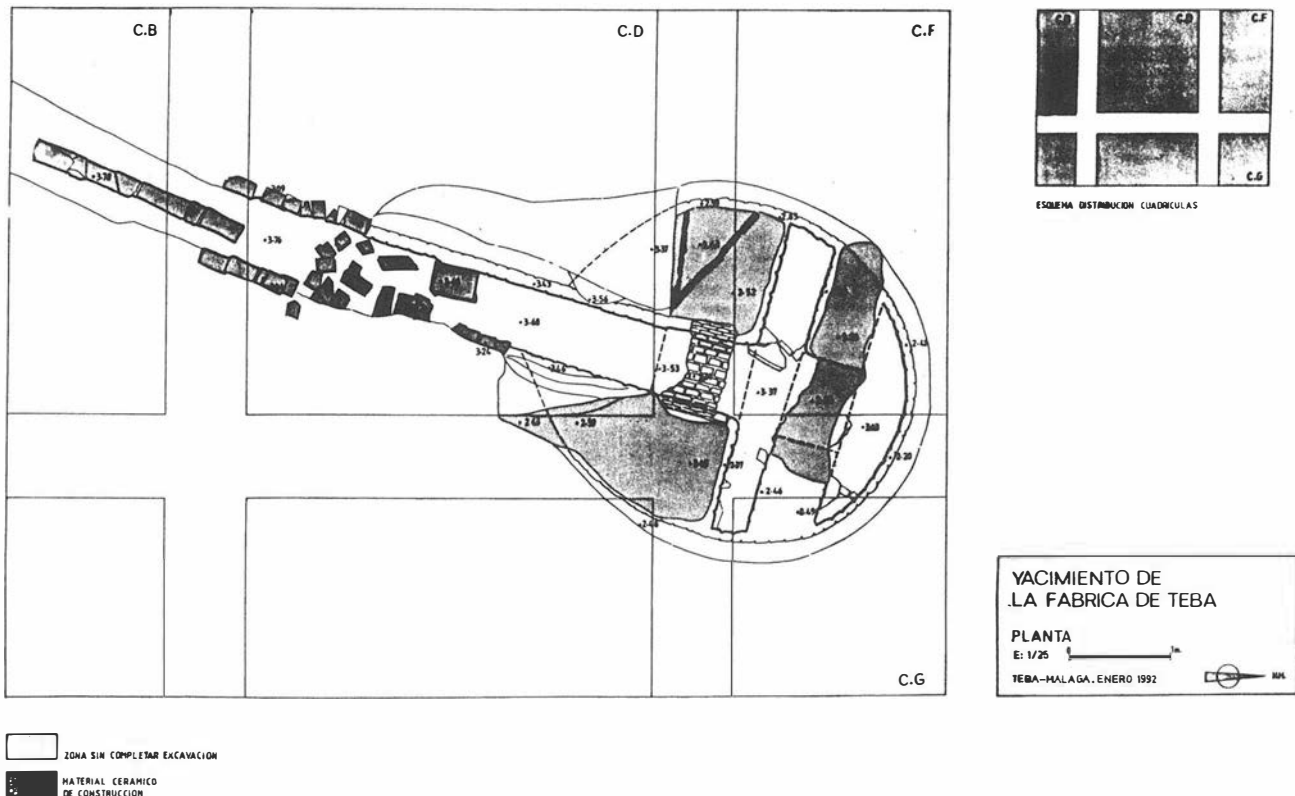


FIGURA 2. Planta del horno excavado.

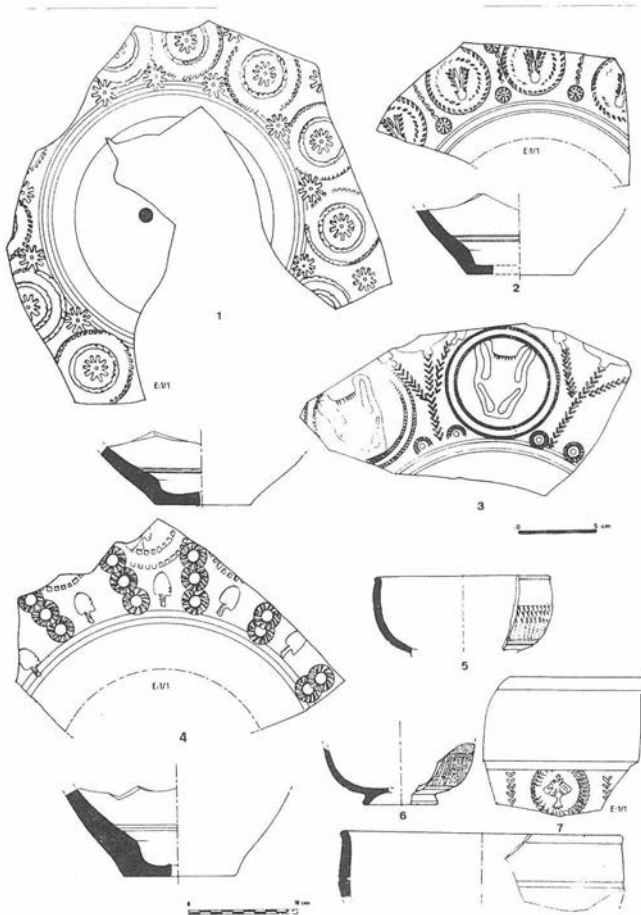


FIGURA 3. Moldes y cuencos de T.S.H. fabricados en este taller.

m, ubicada junto a la linde del terreno para el que poseíamos permiso de excavación, que no nos proporcionó material alguno, así como ningún resto constructivo; sin embargo en la cata n° 2, de 4 por 2 m., efectuada en la cota más alta del yacimiento, a pesar de que el material fue muy escaso, apareció la estructura de un muro que presumiblemente formaba parte del conjunto de este centro productor. Por motivos, igualmente, de exactitud y cuidado, creímos oportuno seguir en esta zona el levantamiento de niveles artificiales de 25 en 25 cms de profundidad, previa nivelación de la superficie a excavar.

#### DESCRIPCION Y ANALISIS DE LAS ESTRUCTURAS

En esta primera campaña de excavación efectuada en el yacimiento de "La Fábrica" se han podido ver dos estructuras constructivas: un horno para la cocción de material cerámico, y parte de un muro, probablemente perteneciente al conjunto de edificaciones que conformaban el núcleo alfarero.

##### A.-El horno (Fig.2)

Es de una planta casi circular con praefurnium, pasillo central y muretes laterales unidos sobre el hogar por un arco. El estado de conservación no era bueno habiéndose perdido casi totalmente la parrilla y las estructuras superiores; de la parrilla únicamente quedaban leves indicios a una altura de 1,30ms. Para la construcción del horno se vaciaron las arcillas del terreno con lo que se evitaría la pérdida del calor. El material de construcción que se empleó fueron los adobes, y

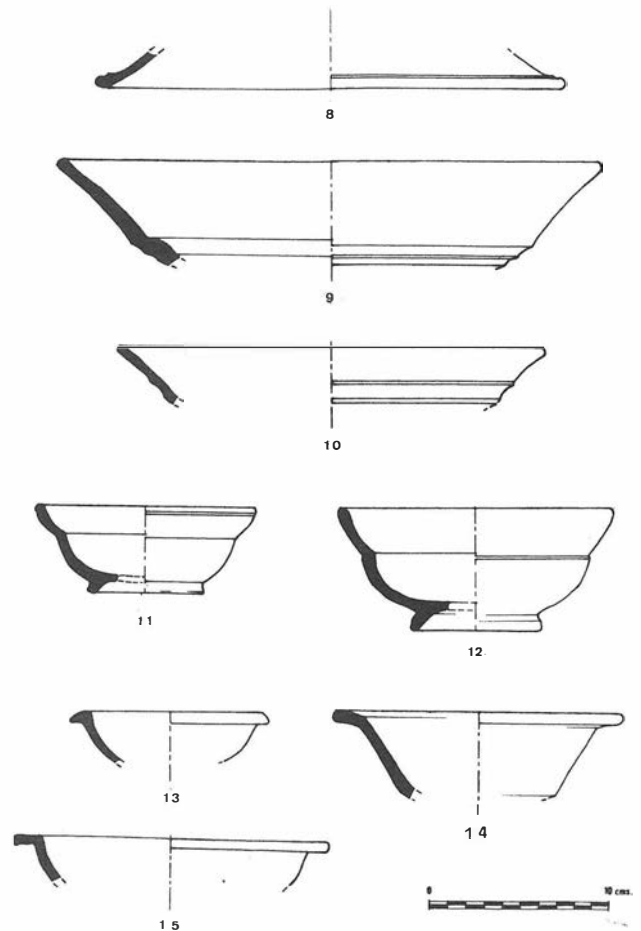


FIGURA 4. Formas lisas de T.S.H.

en la pared circular de la cámara de combustión quedaban restos apreciables del enlucido que cubrían a estos. Su orientación es de SO-NE.

- Medidas: diámetro aproximado del hogar: 3,30 ms.
- Grosor de la pared del hogar: 0,10 m
- Altura máxima conservada del hogar: 1,30 ms
- Grosor de los muros transversales: +/-0,60 m.
- Anchura del pasillo central: 0,60 m.
- Altura del pasillo central hasta los arcos: 0,75 m.
- Longitud del praefurnium: 3,80 ms.
- Anchura interior del praefurnium: 0,55 m.

El praefurnium posee dos zonas bien diferenciadas, en la más cercana al hogar las paredes, ligeramente inclinadas y construidas con adobes, mostraban una coloración negruzca y estaban vitrificadas. En la otra zona las paredes estaban revestidas con ladrillos de 32 x 18 x 10 cms, unidos con un pobre mortero, y se conservaban en una longitud de 1,50 ms. La inclinación de las paredes que presentaba todo el pasillo pudo ser debida al sistema de cubrición.

En cuanto al hogar su excavación fue bastante laboriosa y no se pudo profundizar por igual en todo el espacio interior. Presenta, como antes hemos indicado, un pasillo central como prolongación del praefurnium- y muretes transversales con arco central. Hemos conseguido identificar parte de dos muros transversales, hechos de adobes, que no tenían la misma anchura y su separación tampoco era la misma. El arco central que se levantaba sobre los muros transversales se ha conserva-

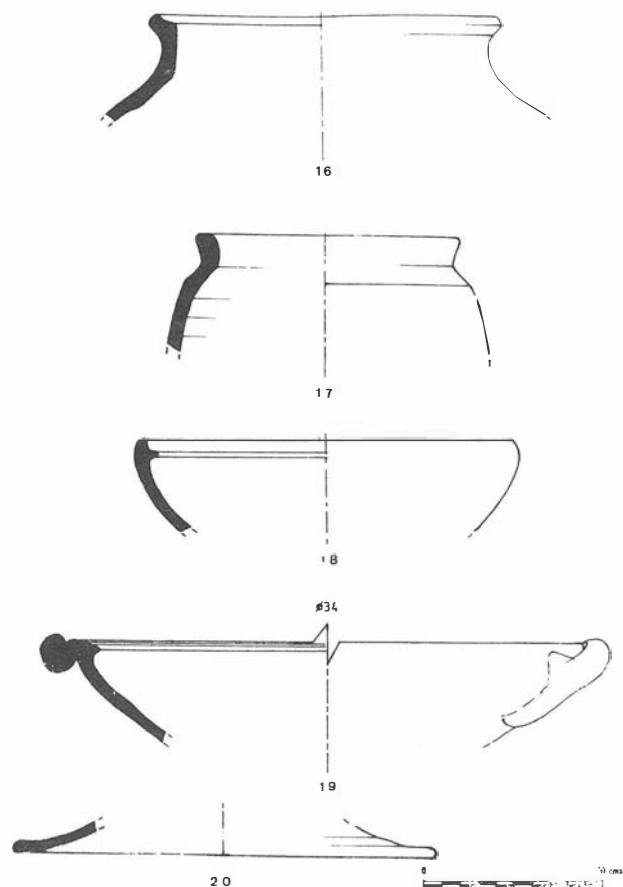


FIGURA 5. Recipientes de cerámica común.

do en un tramo del hogar de 0,50 m y con una altura de 1,50 ms. La obra fue ejecutada con adobes radiales a modo de dovelas, utilizando un mortero de cal para su unión.

Tenemos que incluir en este análisis parte de una posible canalización que arranca desde el interior del praefurnium y de cuya finalidad no estamos aún seguros. Dicha canalización está realizada con imbrices de 60 cms de largo por 20 cms de ancho y se han conservado en una longitud de 2,25 ms.

#### B.-El muro

La cata 2 responde a un sondeo efectuado en la cota más alta del yacimiento, al igual que otros realizados para la localización de posibles estructuras.

Nos dió únicamente el muro de 0,80 m de ancho que recorría diagonalmente el corte y que se ha conservado en una longitud de 2,80 ms. Su orientación es de SE-N, está construido con piedras de tamaño irregular unidas con un mortero de cal y se asienta sobre niveles arcillosos al igual que la estructura del horno. El número de ejemplares cerámicos que proporcionó la excavación de este corte fue muy escaso.

#### LA PRODUCCION

Como antes hemos indicado la producción de este taller no se limitó a la vajilla de mesa -T.S.H.-, también se fabricaron diversas formas de cerámica común. El número total de fragmentos que hemos contabilizado asciende a 4.497, de ellos 2.406 son de sigillata y el resto de común. La mayoría de las piezas se concentraron en la cuadrícula D al Oeste del praefurnium.

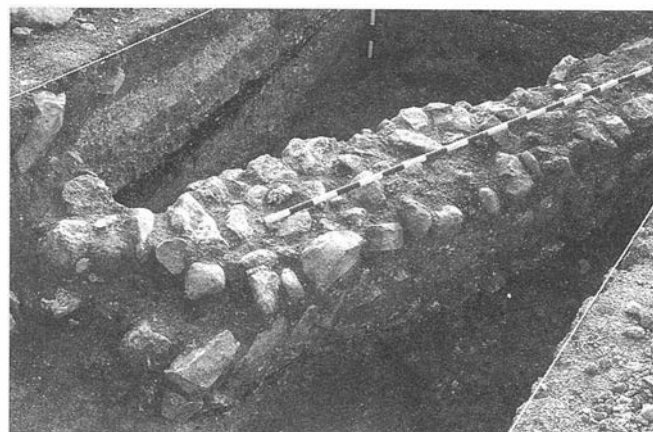


Lámina 1.-Muro aparecido en la Cata nº 2.

La sigillata hispánica fue elaborada preferentemente con una arcilla de color tierra verde tostada (N.25), de una dureza media que tiende a blanda, ligeramente micácea, con abundantes partículas blanquecinas, vacuolas y con fractura más bien irregular. El barniz es de color tierra de Siena (R.37, S.37, S.39, con un predominio del S.39), por lo general mate y de tacto no suave.

Los moldes son bastantes escasos, se recogieron en excavación nueve fragmentos a los que hay que sumar los once aparecidos en superficie y ya dados a conocer<sup>5</sup>. Merece la pena destacar por el tamaño y composición el de la fig. 3 nº 3 que está decorado con grandes círculos sogueados que encierran en su interior unas ánforas, y entre los que se intercalan una guirnalda de bifoliáceas rematada por un ave y dos elementos vegetales.

En cuanto a las formas decoradas a moldes parece que este taller fabricó solo la 37. En los esquemas de composición tenemos el estilo de metopas y, preferentemente, los frisos continuos con alternancias. Y por lo que respecta a los motivos decorativos predominan los elementos vegetales, -las hojas lanceoladas, las ramas de palmera, las rosetas -, geométricos -círculos sogueados de diferentes tamaños, solos o encerrando elementos vegetales- y figuras de animales como las aves. (Fig.3). Por lo general, la decoración se desarrolla en dos bandas separadas por uno o dos baquetones aunque en algunas piezas, por ejemplo en los cuencos de pequeño tamaño, se distribuyen en una sola zona.

La técnica burilada también está presente en nuestro alfar y con un número de piezas muy superior a la de los decorados a moldes. Aparece sobre cuencos con la pared hemisférica y borde horizontal como si se tratase de una forma 37 o sobre vasos que presentan el borde ligeramente exvasado, pared carenada y acanaladura inferior muy marcada, propio más bien de una 29 ó 29/37. En cuanto a la decoración ocupa una ancha zona de la pared, comprendida entre acanaladuras, o los hay donde la banda decorada con incisiones no llega a los 2 cms de anchura.

Las formas lisas representadas son: 4-5, 7, 15 / 17, 24 / 25, 27, 35, 36, 44 y 57 (Fig. 4). El primer lugar lo ocupan los platos de 15/17 con 821 fragmentos seguidos de los cuencos de 27 con 350 fragmentos. Por el contrario de la forma 24 / 25 solo tenemos recogido un ejemplar (Fig.4).

Gran representación tiene también la cerámica común (Fig.5), los tipos más numerosos son los cuencos de borde vuelto al interior, las ollas de borde redondeado y exvasado, las ollitas y las tapaderas. También se fabricaron: ollas de borde horizontal y acanalado, cuencos diversos, morteros, dolías y jarros de boca trilobulada, formas todas ellas documentadas en yacimientos malagueños del interior como Lacipo (Casares)<sup>6</sup> o Los Castellones (Campillos)<sup>7</sup>.

Finalmente se recogieron algunos instrumentos de alfar como soportes y ajustadores; estos últimos eran las pellas de arcilla

fresca que se utilizaban para ajustar en la cámara de cocción los tubos u otras piezas, y suelen presentar las huellas digitales.

Aunque no tenemos elementos concretos que puedan proporcionar una cronología a nuestro alfar, por similitud con los otros talleres conocidos en la Baética y en concreto con los de la provincia malagueña, pensamos que el centro de Teba estuvo en actividad entre finales del siglo I y comienzos del II, y como el resto de los alfares donde se fabricó en la provincia T.S.H. hay que ponerlo en relación con una ciudad aunque en este caso desconozcamos por ahora su nombre.

## Notas.

- <sup>1</sup> Sobre este hallazgo Cfr. E.SERRANO RAMOS, A.GOMEZ VALERO, J.C.CASTAÑOS ALES., "Un nuevo taller de sigillata en la Baética, Teba (Málaga)", *Baética*, 14, 1992, pp.181-202
- <sup>2</sup> La titularidad de los terrenos pertenece a Don Francisco José Berdigo Escalante, vecino de Teba, a quien queremos agradecerle públicamente el habernos permitido excavar en su propiedad, así como a los alumnos del módulo de arqueología de la Escuela Taller de Teba que a pesar de los rigores climatológicos realizaron todos los trabajos de campo.
- <sup>3</sup> T. AGUADO MANCHA, A. BALDOMERO NAVARRO., "Estudio de los materiales de superficie de la Cueva de las Palomas (Teba, Málaga)", *Mainake*, I, 1979, pp. 29-59.  
R. AMADOR DE LOS RIOS., *Catálogo de los Monumentos Históricos y Artísticos de la Provincia de Málaga*, T.m.1907, pp. 438-441.  
A. BALDOMERO NAVARRO., "Noticia del hallazgo de un vaso Eneolítico", *Baética*, 1, 1978, pp. 167-170.  
F. CABALLERO MESA., "Neolíticos-Iberos y Romanos en la cuenca media del Guadalhorce. Introducción al estudio de cuatro nuevos yacimientos arqueológicos", *Gibralfaro*, 25, 1973, pp. 195 ss.  
I. FELGUERA HERRERA., "Hallazgos arqueológicos en Campillos", *Jábega*, 15, 1976, pp. 74-76.  
J. FERNANDEZ RUIZ., "Una escultura zoomorfa ibérica en Teba (Málaga)", *Baética*, 1, 1978, pp. 171-180. IDEM., *Perduraciones de formas culturales de las colonizaciones en el mundo indígena hasta la romanización en la provincia de Málaga*, Memoria de Licenciatura (inéedita), Universidad de Granada, 1980. IDEM., "Hallazgo de un togado en Teba (Málaga)", *Baética*, 4, 1981, pp. 61-66.  
J.E.FERRER PALMA, I.MARQUES MELERO., "Avance de las campañas arqueológicas realizadas en la "Cueva de las Palomas", Teba (Málaga)", *Baética*, 1, 1978, pp. 195-206.  
C.GOZALBES CRAVIOTO., *Las vías romanas de Málaga*, Madrid, 1986.  
A.MORALES MELERO, J.E.MARQUEZ ROMERO., "Las pinturas esquemáticas malagueñas y sus relaciones con culturas materiales", *Arqueología Espacial*, 3, Teruel, 1984.  
A.RECIO RUIZ., "El Hermes de Teba", *Mainake*, X, 1988. pp .119-124.  
PRODRIGUEZ OLIVA, A.ATENCIA PAEZ., "El retrato de Tiberio del Cortijo del Tajo (Teba, Málaga)", *Baética*, 9, 1986, pp. 227-246.  
PRODRIGUEZ OLIVA, R.ATENCIA PAEZ, J.BELTRAN FORTES., *Dos nuevos testimonios béticos sobre Tiberius Caesar*, Málaga, 1986.  
E.SERRANO RAMOS, R. ATENCIA PAEZ, A. de LUQUE MORANO., "Memoria de las excavaciones del yacimiento arqueológico de El Tesorillo" (Teba, Málaga)", *Not. Arq. Hisp.*, 26, 1985, pp. 116-162.  
A. VALLEJO TRIANO., "Actuación arqueológica en el Castillo de Teba (Málaga)", I.C.A.M. (Huescar 1985), Zaragoza, 1986, Tomo III, pp. 281-305.
- <sup>4</sup> Cfr: P. RODRIGUEZ OLIVA, R. ATENCIA PAEZ, J.BELTRAN FORTES., Op. cit., donde a partir de la página 7 y ss se recogen los testimonios arqueológicos de época romana aparecidos en dicha localidad.
- <sup>5</sup> E. SERRANO RAMOS, A. GOMEZ VALERO, J. C. CASTAÑOS ALES. Op.cit. ,pp. 197-198.
- <sup>6</sup> R. PUERTAS TRICAS. "Excavaciones arqueológicas en Lacipo (Casares, Málaga), Campañas de 1975 y 1976." *Exc. Arq. en Esp.*, 125, 1982.
- <sup>7</sup> M. VEGAS. *Cerámica Común del Mediterráneo Occidental*. Barcelona, 1973.