

III
ACTIVIDADES
DE URGENCIA

ANUARIO ARQUEOLÓGICO
DE ANDALUCÍA / 1992

ANUARIO ARQUEOLOGICO DE ANDALUCIA, 1992. III.

Actividades de Urgencia.

© *de la presente edición*: CONSEJERIA DE CULTURA DE LA JUNTA DE ANDALUCIA
Dirección General de Bienes Culturales.

Abreviatura: AAA'92. III.

ANUARIO ARQUEOLOGICO DE ANDALUCIA 1992

Anuario Arqueológico de Andalucía 1992. - [Cádiz]: Junta de Andalucía, Consejería de Cultura, Dirección General de Bienes Culturales, D.L. 1995.

3 v. : il. ; 30 cm.

Bibliografía.

D.L. CA-755-1995.

I S B N 84-87826-87-3 (O.C.)

I: Memoria de Gestión. - 60 p. - ISBN 84-86944-42-2.

II: Excavaciones Sistemáticas. - 360 p. - ISBN 84-86944-43-0.

III: Excavaciones de Urgencia. - 764 p. - ISBN 84-86944-44-9.

1. Excavaciones arqueológicas - Andalucía - 1992. 2. Andalucía - Restos Arqueológicos I. Andalucía. Consejería de Cultura, ed.
903/904(460.35) "1992"

Imprime: INGRASA Artes Gráficas
Pol. Ind. El Trocadero. C/ Francia
11510 PUERTO REAL (Cádiz)

Depósito Legal: CA-755/95

I.S.B.N.: Obra completa 84-87826-87-3

I.S.B.N.: Tomo III 84-86944-44-9

EXCAVACIONES ARQUEOLOGICAS DE URGENCIA EN EL SOLAR N° 35A DE LA CALLE SAN FELIPE DE CARMONA (SEVILLA)

ANGLADA CURADO, ROCIO
CARDENETE LOPEZ, ROSARIO
JIMENEZ HERNANDEZ ALEJANDRO
LINEROS ROMERO, RICARDO
RODRIGUEZ RODRIGUEZ, ISABEL

LOCALIZACION URBANA

El inmueble en el que intervenimos se encuentra situado en el nº 35-A de la calle San Felipe, al suroeste de la ciudad Carmona, con fachada a las calles San Felipe al Norte y Ronda del Cenicero al Sur (Fig. 1). El solar tiene unas dimensiones de 185 m², y desborda el límite intramuros de la ciudad, de forma que la trasera del inmueble ocupa parte de una vaguada colmatada quedando la muralla en el medianero con el solar vecino. La citada vaguada queda reflejada en la topografía actual con un desnivel entre el norte del solar y su trasera con 172 cms. de diferencia.

Las coordenadas del área afectada por la intervención son:

X: 266652

Y: 4150572,5

Radio de zona afectada: 20.

El lienzo de la muralla que discurre NW-SE por el solar, actuando de medianero con la casa colindante al Norte, tiene como coordenadas en los extremos del lienzo conservado:

Oeste: X: 266651 Y: 4150586

Este: X: 266659,5 Y: 4150569

El nivel de referencia en cota absoluta estaba situado a 222,055 ms. sobre el nivel del mar.

MOTIVO DE LA INTERVENCION

La intervención se realizó por resolución de la C.P.P.H.A de Sevilla a la vista de proyecto de ejecución de obras, siendo financiada en su totalidad, tanto a lo que se refiere a la mano de obra y personal técnico como a los materiales necesarios, por el EXCMO. AYUNTAMIENTO DE CARMONA.

OBJETIVOS DE LA INTERVENCION

- Determinar la topografía original, así como la correspondiente a los diversos niveles arqueológicos. Topografías históricas.

- Conocer la secuencia estratigráfica del solar, para así establecer las distintas fases de ocupación que se desarrollaron en la zona e inteligir las causas de movimientos y oscilaciones de la población.

- Documentar a través de elementos pertenecientes a estructuras arquitectónicas la organización urbana de la ciudad, su origen y evolución.

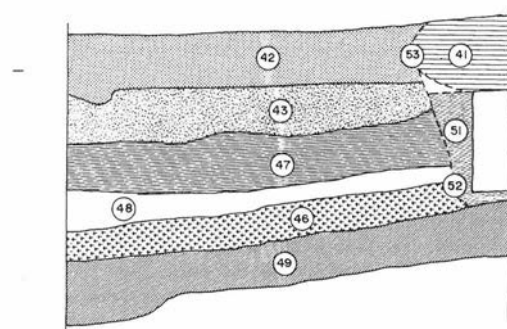
- Obtener información acerca del uso del suelo y las actividades económicas que pudieron generarse sobre él.

- Constatar el trazado, cronología y técnica constructiva del lienzo de muralla detectado en el solar.

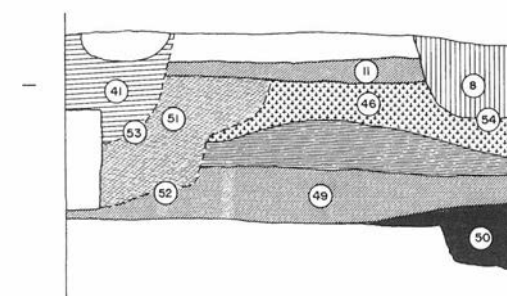
METODOLOGIA

Los trabajos de campo fueron precedidos por un análisis y valoración de los datos extraídos de las fuentes históricas, bibliográficas y referencias arqueológicas.

PERFIL OESTE



PERFIL ESTE



0 0.5 1.0

FIGURA 3. Dibujo de secciones Este y Oeste de la cuadrícula A ampliación.

La intervención arqueológica se realizó mediante aplicaciones del método Harris y se registró y documentó conforme a las normas descritas por el T. A. de Carmona para intervenciones arqueológicas de campo, cuyas herramientas esenciales son:

Ficha de excavación (FEX1987).

Código de relación espacial (CRE1987).

La documentación planimétrica se efectuó a escala 1:20, con localización puntual de artefactos mediante triangulación o planta y sección. El registro se completó con fotografías y diapositivas a color, y vídeo.

La excavación arqueológica constó de dos fases metodológicamente diferenciadas. En primer lugar, el hallazgo de dos sillares bajo el muro medianero, nos indujo a pensar que en realidad se trataba de un lienzo de la cerca defensiva, a la que tras la pérdida de función se le habían adosado las casas. Para su documentación proyectamos una actuación arqueológica

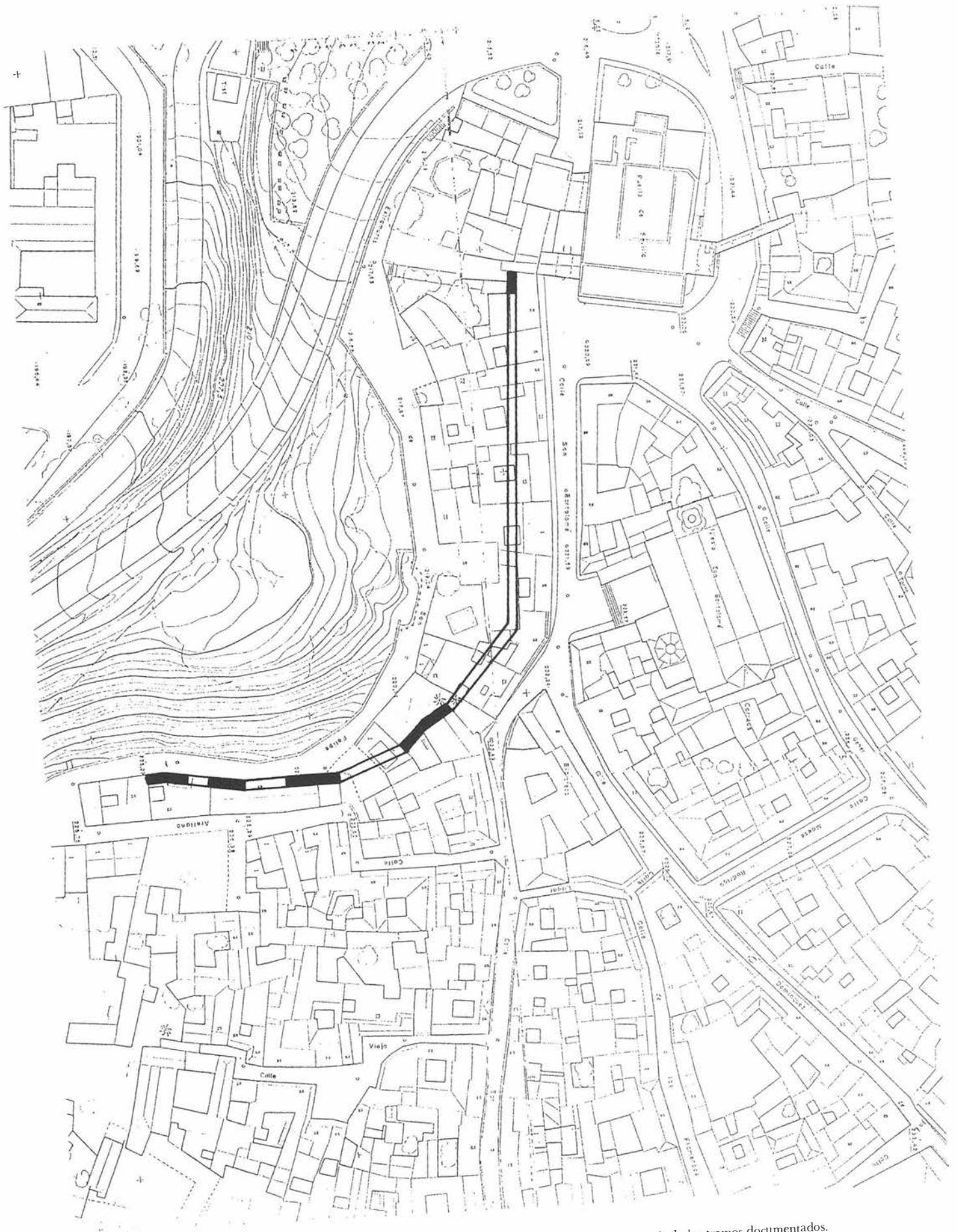


FIGURA 4. Desarrollo hipotético del trazado de la muralla medieval en el flanco suroeste de la ciudad, a partir de los tramos documentados.

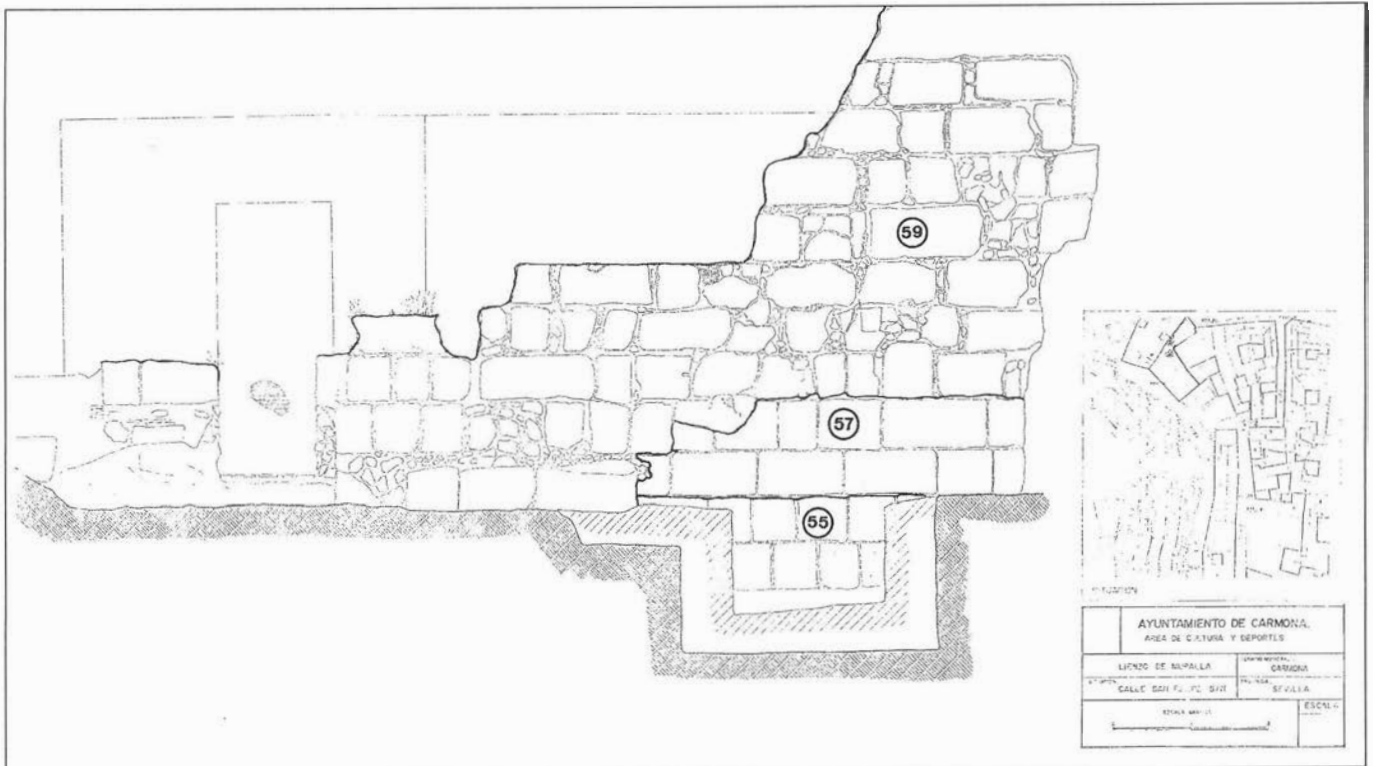


FIGURA 2. Alzado del lienzo de muralla.

emergente consistente en el decapado del paramento y reconocimiento de la estructura. (Fig. 2).

En segundo lugar, para el estudio de la estratificación soterrada, trazamos una cuadrícula orientada en sentido longitudinal al solar, denominada A, de 9 por 4 metros. Posteriormente, el área excavada se redujo a 3 por 4 metros ante la imposibilidad de seguir profundizando en el resto de la cuadrícula por la presencia de grandes bloques de tapial procedentes de la muralla (A reducción). Al objeto de determinar la cronología fundacional de la muralla y la técnica constructiva empleada en la cimentación se planteó perpendicularmente un último corte A ampliación, de 2 por 2,5 metros.

NIVELES ARQUEOLOGICOS

Durante la excavación se documentaron las siguientes unidades de estratificación, que describiremos por orden cronológico a excepción de las referidas al lienzo de muralla. La numeración de las unidades de estratificación fue asignada durante el proceso de excavación para su identificación, y no implica orden cronológico ni relación estratigráfica (fig 3)

UNIDAD DE ESTRATIFICACION 12 UEHP

-Localización:

CD: A. Sector: 12

-Descripción: Unidad de Estratificación Horizontal Positiva. Capa de origen artificial, formación artificial, deposición rápida, composición homogénea y color ocre amarillento; presenta un declive bastante pronunciado hacia el perfil sur. Entre los materiales que la componen, destaca por su porcentaje argamasa de tipo romano, junto a piedra de alcor de pequeño tamaño y artefactos cerámicos.

-Profundidad relativa: 155/178-218

-Cronología: Epoca medieval cristiana.

UNIDAD DE ESTRATIFICACION 19 UEHP

-Localización:

CD: A. Sector: 19

-Descripción: Unidad de Estratificación Horizontal Positiva. Capa de origen artificial, formación artificial, deposición rápida, composición homogénea y color marrón oscuro. El material recuperado es fundamentalmente de cronología romana, asociado a vidriados melados medievales.

-Profundidad relativa: 218/263

-Cronología: Epoca medieval cristiana.

UNIDAD DE ESTRATIFICACION 21 UEHP

-Localización:

CD: A. Sector: 21

-Descripción: Unidad de Estratificación Horizontal Positiva. Capa de origen artificial, formación artificial, deposición rápida, composición homogénea y color ocre anaranjado; contiene gran cantidad de albero y de piedras de alcor de reducido tamaño. El material es romano en su totalidad.

-Profundidad relativa: 218/228

-Cronología: Epoca medieval cristiana.

UNIDAD DE ESTRATIFICACION 21B UEHP

-Localización:

CD: A. Sector: 21b

-Descripción: Unidad de Estratificación Horizontal Positiva. Capa de origen artificial, formación artificial, deposición rápida, composición homogénea y color marrón oscuro; la cerámica es en su totalidad de tipología romana, asociada a material constructivo.

-Profundidad relativa: 228/263

-Cronología: Época medieval cristiana.

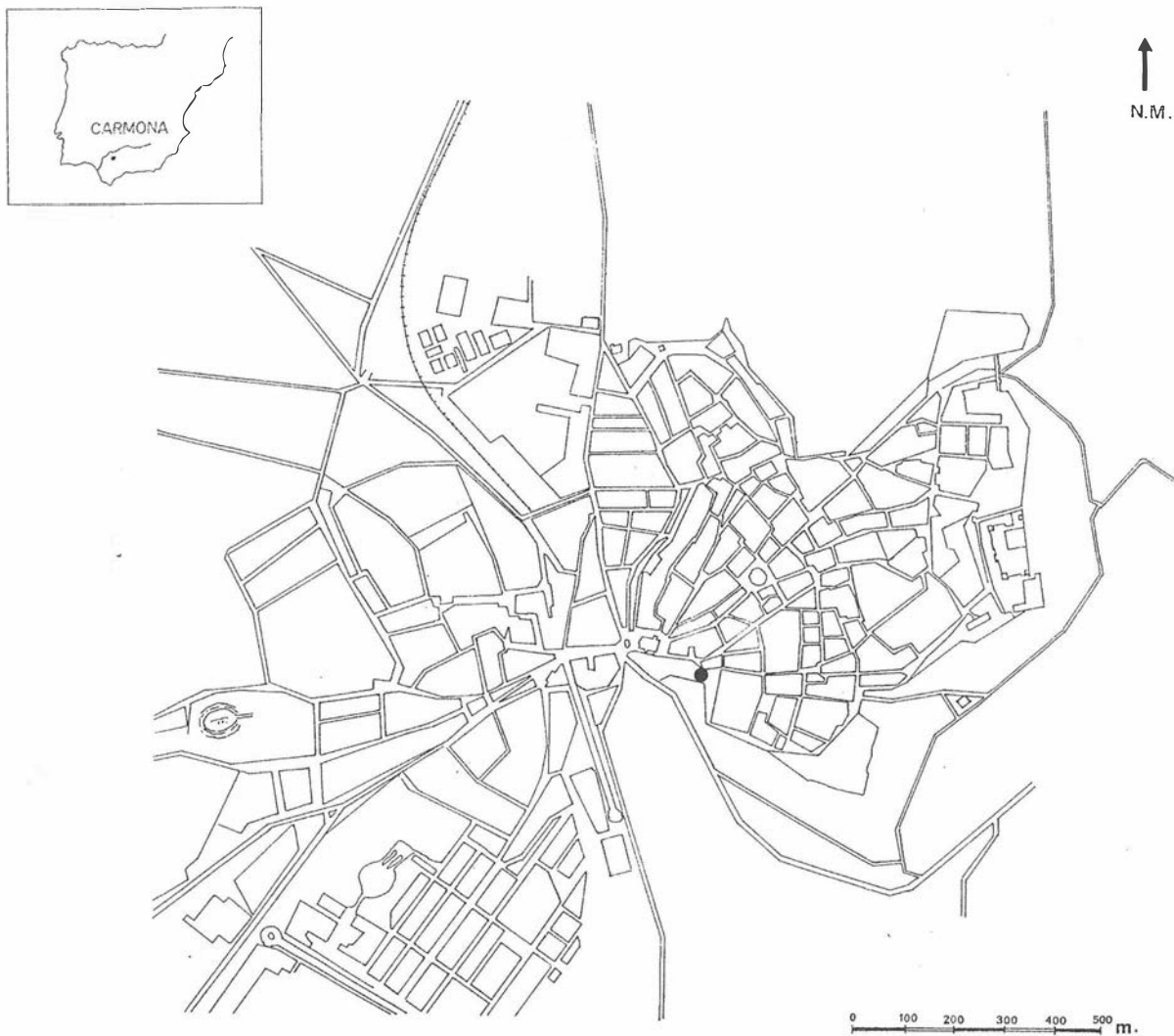


FIGURA 1. Situación del solar en el plano de Carmona.

UNIDAD DE ESTRATIFICACION 24 UEHP

-Localización:

CD: A. Sector: 24

-Descripción: Unidad de Estratificación Horizontal Positiva. Capa de origen artificial, formación artificial, deposición rápida, composición poco homogénea y color marrón claro; muestra un altísimo contenido de material constructivo y cerámica, frente al escaso porcentaje de restos orgánicos, albero y arena. Predomina el material romano, estando presente la cerámica medieval.

-Profundidad relativa: 268/316

-Cronología: Epoca medieval cristiana.

UNIDAD DE ESTRATIFICACION 25 UEHP

-Localización:

CD: A. Sector: 25

-Descripción: Unidad de Estratificación Horizontal Positiva. Capa de origen artificial, formación artificial, deposición rápida, composición homogénea y color ocre oscuro; contenía abundante material constructivo, así como cerámica común islámica.

-Profundidad relativa: 279/318

-Cronología: Epoca medieval islámica.

UNIDAD DE ESTRATIFICACION 33 UEHP

-Localización:

CD: A reducción. Sector: 33

-Descripción: Unidad de Estratificación Horizontal Positiva. Capa de origen artificial, formación artificial, deposición rápida y color marrón.

-Profundidad relativa: 297/318.

-Cronología: Epoca medieval.

UNIDAD DE ESTRATIFICACION 36 UEHP

-Localización:

CD: A. Sector: 36

-Descripción: Unidad de Estratificación Horizontal Positiva. Capa de origen artificial, formación artificial, deposición rápida, composición homogénea y color ocre. Contiene gran cantidad de piedra de alcor de pequeño y mediano tamaño, así como considerables trozos de tapial.

-Profundidad relativa: 318/357

-Cronología: Epoca medieval.

UNIDAD DE ESTRATIFICACION 42 UEHP

-Localización:

CD: A ampliación. Sector: 42

-Descripción: Unidad de Estratificación Horizontal Positiva. Capa de origen artificial, formación artificial, deposición rápida, composición homogénea y color amarillo.

-Profundidad relativa: 152/174

-Cronología: Epoca medieval .

UNIDAD DE ESTRATIFICACION 11 UEHP

-Localización:

CD: A ampliación.

Sector: 11.

-Descripción: Unidad de Estratificación Horizontal Positiva. Capa de origen artificial, formación artificial, deposición rápida, y color negro.

-Profundidad relativa: 149/174

-Cronología: Epoca romana. II-III d.C.

UNIDAD DE ESTRATIFICACION 43 UEHP

-Localización:

CD: A ampliación. Sector: 43.

-Descripción: Unidad de Estratificación Horizontal Positiva. Capa de origen artificial, formación artificial, deposición rápida, composición homogénea, naturaleza orgánica y color marrón.

-Profundidad relativa: 171/199

-Cronología: Epoca romana. II-III d.C.

UNIDAD DE ESTRATIFICACION 44 UEHP

-Localización:

CD: A ampliación. Sector: 44.

-Descripción: Unidad de Estratificación Horizontal Positiva. Capa de origen artificial, formación artificial, deposición rápida, composición homogénea y color ocre.

-Profundidad relativa: 173/199

-Cronología: Epoca romana. II-III d.C.

UNIDAD DE ESTRATIFICACION 45 UEHP

-Localización:

CD: A ampliación. Sector: 45.

-Descripción: Unidad de Estratificación Horizontal Positiva. Capa de origen artificial, formación artificial, deposición rápida, composición poco homogénea y color gris-amarillo.

-Profundidad relativa: 173/199.

-Cronología: Epoca romana. II-III d.C.

UNIDAD DE ESTRATIFICACION 46 UEHP

-Localización:

CD: A ampliación. Sector: 46.

-Descripción: Unidad de Estratificación Horizontal Positiva. Capa de origen artificial, formación artificial, deposición rápida, composición homogénea y color amarillo anaranjado. Vertido de carácter constructivo.

-Profundidad relativa: 167-207/242-366.

-Cronología: Epoca romana. II-III d.C.

UNIDAD DE ESTRATIFICACION 47 UEHP

-Localización:

CD: A ampliación. Sector: 47.

-Descripción: Unidad de Estratificación Horizontal Positiva. Capa de origen artificial, formación artificial, depo-

sición rápida, composición muy homogénea y color marrón.

-Profundidad relativa: 199-218/199-232

-Cronología: Epoca romana. II-III d.C.

UNIDAD DE ESTRATIFICACION 48 UEHP

-Localización:

CD: A ampliación. Sector: 48.

-Descripción: Unidad de Estratificación Horizontal Positiva. Capa de origen artificial, formación artificial, deposición rápida, composición poco homogénea y color negro-anarillo.

-Profundidad relativa: 218-229/232-245.

-Cronología: Epoca romana. II-III d.C.

UNIDAD DE ESTRATIFICACION 49 UEHP

-Localización:

CD: A ampliación. Sector: 49

-Descripción: Unidad de Estratificación Horizontal Positiva. Capa de origen artificial, formación artificial, deposición rápida, y color ocre. Se documenta una abundantísima concentración de material en la interface de esta capa con la U.E. 46.

-Profundidad relativa: 227-236/234-268

-Cronología: Epoca romana. II-III d.C.



FOTO 1. Vista general de la excavacion y el lienzo de muralla.



FOTO 2. Vista frontal del lienzo de muralla.

UNIDAD DE ESTRATIFICACION 50 UEHP.

-Localización:

CD: A ampliación. Sector: 50

-Descripción: Unidad de Estratificación Horizontal Positiva, excavada parcialmente en su zona sur. Capa de origen artificial, formación artificial, deposición rápida, y color negro-gris.

-Profundidad relativa: 200-226/326-356

-Cronología: Epoca romana. II-III d.C.

UNIDAD DE ESTRATIFICACION 11 UEHP.

-Localización:

CD: A. Sector: 11

-Descripción: Unidad de Estratificación Horizontal Positiva. Capa de origen artificial, formación artificial, deposición rápida, composición homogénea, naturaleza orgánica y color negro.

-Profundidad relativa: 185/214

-Cronología: Epoca romana. II-III d.C.

UNIDAD DE ESTRATIFICACION 20 UEHP.

-Localización:

CD: A Sector: 20

-Descripción: Unidad de Estratificación Horizontal Positiva. Capa de origen artificial, formación artificial, deposición rápida, composición poco homogénea y color marrón oscuro-negro. Contiene en general, material poco fragmentado.

-Profundidad relativa: 218/263

-Cronología: Epoca romana. II-III d.C.

UNIDAD DE ESTRATIFICACION 22 UEHP.

-Localización:

CD: A. Sector: 22

-Descripción: Unidad de Estratificación Horizontal Positiva. Capa de origen artificial, formación artificial, deposición rápida, composición homogénea y color negro-marrón oscuro. Tierra de textura arenosa y estructura granular.

-Profundidad relativa: 200/263

-Cronología: Epoca romana. II-III d.C.

UNIDAD DE ESTRATIFICACION 26 UEHP.

-Localización:

CD: A reducción. Sector: 26

-Descripción: Unidad de Estratificación Horizontal Positiva. Capa de origen artificial, formación artificial, deposición rápida, composición muy homogénea y color marrón. Contiene fundamentalmente material constructivo; la cerámica no aparece demasiado fragmentada.

-Profundidad relativa: 279-318/316-357

-Cronología: Epoca romana. II-III d.C.

UNIDAD DE ESTRATIFICACION 27 UEHP.

-Localización:

CD: A reducción. Sector: 27

-Descripción: Unidad de Estratificación Horizontal Positiva. Capa de origen artificial, formación artificial, deposición rápida, composición poco homogénea y color amarillo alberizo. Vertido romano con gran cantidad de estuco y otros materiales constructivos, tales como tégula, recubrimientos, ladrillos, etc.

-Profundidad relativa: 195-200/290-300/268-332/332-363

-Cronología: Epoca romana. II-III d.C.

UNIDAD DE ESTRATIFICACION 28 UEHP.

-Localización:

CD: A. Sector: 28

-Descripción: Unidad de Estratificación Horizontal Positiva. Capa de origen artificial, formación artificial, deposición rápida, composición homogénea y color negro. Capa de escasa consistencia y de naturaleza orgánica.

-Profundidad relativa: 262-278/290-318.

-Cronología: Epoca romana. II-III d.C.

UNIDAD DE ESTRATIFICACION 29 UEHP.

-Localización:

CD: A. Sector: 29

-Descripción: Unidad de Estratificación Horizontal Positiva. Capa de origen artificial, formación artificial, deposición rápida, composición poco homogénea y color ocre-amarillo-marrón oscuro.

-Profundidad relativa: 262/318

-Cronología: Epoca romana. II-III d.C.

UNIDAD DE ESTRATIFICACION 30 UEHP.

-Localización:

CD: A reducción. Sector: 30

-Descripción: Unidad de Estratificación Horizontal Positiva. Capa de origen artificial, formación artificial, deposición rápida, composición poco homogénea y color marrón oscuro.

-Profundidad relativa: 218/291

-Cronología: Epoca romana. II-III d.C.

UNIDAD DE ESTRATIFICACION 31 UEHP.

-Localización:

CD: A. Sector: 31

-Descripción: Unidad de Estratificación Horizontal Positiva. Capa de origen artificial, formación artificial, deposición rápida, composición homogénea y color negro. Tierra de textura arenosa y naturaleza granular. Se trata de un vertido muy orgánico con gran proporción de restos oseos.

-Profundidad relativa: 251/323-357

-Cronología: Epoca romana. II-III d.C.

UNIDAD DE ESTRATIFICACION 32 UEHP

- Localización:
CD: A reducción. Sector: 32.
- Descripción: Unidad de Estratificación Horizontal Positiva. Capa de origen artificial, formación artificial, deposición rápida, composición poco homogénea y color amarillo-negro.
- Profundidad relativa: 240-245/282-321.
- Cronología: Epoca romana. II-III d.C.

UNIDAD DE ESTRATIFICACION 34 UEHP

- Localización:
CD: A reducción. Sector: 34.
- Descripción: Unidad de Estratificación Horizontal Positiva. Capa de origen artificial, formación artificial, deposición rápida, composición muy homogénea y color anaranjado. Tierra de textura arenosa.
- Profundidad relativa: 245-0262/323-357.
- Cronología: Epoca romana. II-III d.C.

UNIDAD DE ESTRATIFICACION 35 UEHP

- Localización:
CD: A reducción. Sector: 35
- Descripción: Unidad de Estratificación Horizontal Positiva. Capa de origen artificial, formación artificial, deposición rápida, composición homogénea y color gris. Tierra de textura arenosa y estructura granular. Vertido con restos de ceniza y carbón, muy suelto, con gran proporción de cascotes y piedras de alcor.
- Profundidad relativa: 262-273/344-357.
- Cronología: Epoca romana. II-III d.C.

UNIDAD DE ESTRATIFICACION 37 UEHP

- Localización:
CD: A reducción. Sector: 37
- Descripción: Unidad de Estratificación Horizontal Positiva. Capa de origen artificial, formación artificial, deposición rápida, composición muy homogénea y color ocre claro. Tierra de textura arenosa y estructura granular, con escasos materiales arqueológicos.
- Profundidad relativa: 324/357
- Cronología: Epoca romana. II-III d.C.

UNIDAD DE ESTRATIFICACION 38 UEHP

- Localización:
CD: A reducción. Sector: 38
- Descripción: Unidad de Estratificación Horizontal Positiva. Capa de origen artificial, formación artificial, deposición rápida, composición homogénea y color marrón.
- Profundidad relativa; 303/303-342
- Cronología: Epoca romana. II-III d.C.

UNIDAD DE ESTRATIFICACION 39 UEHP

- Localización:
CD: A reducción. Sector: 39
- Descripción: Unidad de Estratificación Horizontal Positiva. Capa de origen artificial, formación artificial, deposición rápida, y color amarillo. Tierra de textura arenosa y estructura granular. Vertido con resto de argamasa degradada y piedra de alcor de pequeño tamaño.

- Profundidad relativa: 273-301/329-357.
- Cronología: Epoca romana. II-III d.C

UNIDAD DE ESTRATIFICACION 40 UEHP

- Localización:
CD: A reducción. Sector: 40
- Descripción: Unidad de Estratificación Horizontal Positiva. Capa de origen artificial, formación artificial, deposición rápida, composición muy homogénea y color anaranjado. Tierra de textura arenosa y estructura granular.
- Profundidad relativa: 301/351.
- Cronología: Epoca romana. II-III d.C.

UNIDADES DE ESTRATIFICACION 51, 52, 55, 57, 59

En el tramo de muralla localizado, documentamos la cara exterior de un aparejo de sillería de 12 metros de longitud por 5,60 de altura (Fotos 1, 2). Tras la lectura estratigráfica y su análisis inferimos la existencia de 3 fases constructivas, sin hacer mención de las superficies generadas entre ellas, producto en ocasiones de actividades destructivas, que distinguimos como tres unidades de Estratificación:

UNIDAD DE ESTRATIFICACION 51 UEHP

- Localización:
CD: A ampliación. Sector: 51.
- Descripción: Unidad de Estratificación Horizontal Positiva. Relleno de la zanja de cimentación previa a la construcción del cimiento necesario para erigir la muralla. Capa de origen artificial, formación artificial, deposición rápida y composición no homogénea.
- Profundidad relativa: 156-242
- Cronología: Posterior al siglo III d.C.

UNIDAD DE ESTRATIFICACION 52 UEVN

- Localización:
CD: A ampliación. Sector: 52.
- Descripción: Unidad de Estratificación Vertical Negativa. Zanja de cimentación para la construcción del cimiento de la muralla.
- Profundidad relativa: 156-242.
- Cronología: Posterior al siglo III d.C.

UNIDAD DE ESTRATIFICACION 55 UEVP

- Localización:
Lienzo de muralla.
- Descripción: Unidad de Estratificación Vertical Positiva. Cimentación: Aparejo isódomo de 118 cms. de altura, construido con bloques a tizón de 55 por 60 cms. aproximadamente, unidos en seco por junta al tope. De las dos hiladas de que se compone, la inferior sobresale 20 cms. respecto a la superior.
- Cronología: Posterior al siglo III d.C.

UNIDAD DE ESTRATIFICACION 57 UEVP

- Localización:
Lienzo de muralla.
- Descripción: Unidad de Estratificación Vertical Positiva. Paramento con 340º sexagesimales de orientación, del que se conservan dos hiladas de sillares en seco, dispuestos de forma irregular, con medidas que oscilan entre 136-120 de longitud, 80-55 de ancho y 60 de alto.
- Cronología: Posterior al siglo III d.C.

UNIDAD DE ESTRATIFICACION 59 UEVP

-Localización:

Lienzo de muralla.

-Descripción: Unidad de Estratificación Vertical Positiva.

Sobre la superficie originada en la construcción anterior, se realizaron 9 hiladas de sillares irregulares, reutilizados y sin disposición reglada, unidos con junta de ripio (pequeñas piedras de alcor y fragmentos cerámicos), usando argamasa con gran porcentaje de cal como aglomerante.

-Cronología: Medieval.

SINTESIS ESTRATIGRAFICA

Del proceso de intervención arqueológica podemos interpretar el siguiente proceso de actuación en la zona ocupada por el inmueble:

Período contemporáneo

La mayoría de las Unidades de Estratificación pertenecen a infraestructuras, cimientos y desagües, de la casa recientemente demolida.

Período moderno

Documentamos 3 unidades de estratificación negativas colmatadas. El resto de las UUEE correspondientes a esta fase son capas de vertido de composición orgánica o constructiva que comienzan a identificarse en la esquina NE de la cuadrícula, las más antiguas, y en el ángulo SW, las más recientes. Las capas se superponen unas a otras con un declive aproximado del 16% hacia el SW. Se inicia precisamente en este sector el registro del desplome, provocado o no, de grandes bloques de tapial bastante consistentes, que pensamos fueron los últimos en caer desde el lienzo defensivo.

Es el momento en que la muralla es objeto de una remodelación, como se infiere de la zanja, ulteriormente colmatada, que corre paralela a la cimentación desde la superficie actual.

Período medieval

Corresponden exclusivamente capas de vertido que mantienen idéntico comportamiento que las descritas en la etapa anterior. Sorprende la enorme proporción de material romano asociado, que provoca en ocasiones la adscripción al periodo cultural exclusivamente por su posición estratigráfica, pues los restos inventariados de varias unidades de estratificación indican cronología romana en su totalidad. También se observa la caída de material constructivo que pudiera provenir, debido a su envergadura, de la muralla. Bloques de tapial, argamasas, ladrillos, piedras trabajadas y un sillar, se encuentran diseminados prácticamente por toda la cuadrícula, con concentración en la esquina NW y zona central de la misma

Período romano

El grueso de las capas informadas son de época romana. Fueron vertidas desde algún punto al SE de la ciudad hacia el SW. Comienzan a documentarse en el ángulo NE del corte y experimentan un significativo descenso que alcanza el 57%.

De composición muy diversificada, los rellenos constructivos contienen mayor abundancia de estucos, argamasas, *tegu-*

lae, imbrices, placas de mármol, pizarra, *opus signinum* e incluso sillares; presentan colores ocres y ofrecen consistencia media, no por haber sufrido trabajos de compactación o similares, sino por la acción de los restos aglomerantes. Sin embargo, los de tipo orgánico, con preponderancia de vestigios cerámicos y óseos, son grises por incluir cenizas y carbón, y se caracterizan por su escasa dureza.

Entre la formación de un vertido y la deposición del siguiente, se origina otra unidad de estratificación, superficie, sobre la que suele depositarse concentradamente el material.

Se advierten, en el sector S y en la esquina SW de la reducción de la cuadrícula A, piedras de alcor trabajado y cuatro sillares, uno de los cuales aun conserva estuco. No proceden del lienzo defensivo analizado, pues la excavación de la zanja de cimentación de la muralla se superpone a estas Unidades de Estratificación.

La primera fase de la muralla descrita se levanta con posterioridad al siglo III d.c., cimentada sobre las capas de relleno analizadas arriba.

CONCLUSIONES

Las investigaciones efectuadas en el solar 35-A de la calle San Felipe han permitido documentar un lienzo de muralla. La apertura de un corte que se extiende 9 metros desde la base misma de la muralla hacia el sur, hace posible la reconstrucción de las distintas fases de actuación sobre el solar, tanto aquellas que precedieron al levantamiento de la defensa, como aquellas que competan a su periodo de uso y de su posterior abandono.

La cerca muralla se cimenta sobre un considerable paquete de vertidos de escombros acumulados en época romana. La erección de la muralla se fecha, de forma poco precisa, con posterioridad al s. III d.C.

A lo largo del periodo medieval, numerosos bloques de tapial y de otros materiales de construcción desprendidos del paramento se estratifican sobre las capas antes aludidas.

En la etapa moderna asistimos a la consolidación del muro y no será hasta época contemporánea cuando, la gratuidad de la defensa, la colmatación de la vaguada y la necesidad de espacio para el crecimiento de la ciudad, permiten su integración en la trama urbana; se inicia la ocupación habitacional de la zona, situándose una serie de viviendas que abren sus traseras a la Ronda del Cenicero, límite actual de Carmona por el suroeste y desde donde se desarrolla hoy la vaguada, con un declive en torno al 23%. Como consecuencia de esta aceleración del proceso de integración del actual Barrio de San Felipe, se destruyen tramos de muralla, mientras que otros se conservan embutidos en las nuevas edificaciones como muros de distribución interna (Fig. 4), sufriendo alteraciones en su fisonomía por revoques y enjabelgados. En tal estado se encontraba el hallado en el inmueble.

No obstante, el principal interés de las excavaciones descritas radica en la reconstrucción de la topografía original de esta zona de la ciudad, en contrastación con los datos proporcionados por las vigilancias arqueológicas mantenidas durante la apertura de zanjas efectuadas por CTNE a lo largo de la calle Domínguez de la Haza y en el solar contiguo al excavado, situado en calle San Felipe esquina a San Bartolomé. La primera de las vigilancias permitió constatar

la existencia de vertidos romanos, que en San Felipe esquina Domínguez de la Haza, superan los 3 mts. de potencia. En la segunda de las cautelas se documentó, además de nuevos depósitos de escombros romanos, una estructura de sillares bajo el muro medianero, que, con toda probabilidad, responde a la presencia de la muralla.

A lo largo de toda la calle San Felipe, el alcor aflora a unos 50 cms. de la superficie actual, esto es, en torno a los 220-230 metros sobre el nivel del mar; la roca presenta un desnivel de un 4,5 % aproximadamente.

De la misma manera, ha podido ser documentada la extensión de la vaguada del Cenicero, que abarca hasta la Iglesia de San Bartolomé, a unos 55 mts. de la Puerta de Sevilla; el bastión se emplaza, en el momento de su construcción, en un espolón de alcor aislado. La topografía original ofrece las claves para la interpretación del comportamiento urbano de la zona, a partir de dos puntos principales: la inhabitabilidad de la vaguada y la imposibilidad de establecer un eje de comunicación entre el actual barrio de San Felipe y la Puerta de Sevilla.

En época altoimperial, en Carmona se adopta un esquema organizativo urbano que tiene *cardus maximus*, *decumana maxima* y *foro* como principales elementos distribuidores del espacio. Los accesos conocidos, Puerta de Sevilla y Puerta de Córdoba, siguen el sistema de eje acodado, una vez pasada la puerta.

La comparación entre el plano actual de la ciudad y el urbanismo romano ha presentado como principal dificultad el reconocimiento del trazado de la *Decumana Maxima*.

La aplicación del concepto urbanístico romano es paradigmático en el desarrollo de la ciudad hacia el sur. En el s. I d.C., fundamentalmente durante el periodo Flavio, se ocupa el actual Barrio de San Felipe. La ordenación y estructura, concebida según una distribución ortogonal del espacio, se efectúa en torno a la *Decumana Maxima* como elemento articulador y sin estructuras precedentes que la condicionen, tal como demuestran las excavaciones arqueológicas llevadas a término en el área. No obstante, la persistencia del trazado romano se manifiesta de forma más clara en la zona que queda comprendida entre la Puerta de Sevilla, calle Prim, Plaza de Arriba, Martín López, Plaza de Lasso y calle Torre del Oro. La comparación de este sector y el área de San Felipe evidencia para este último y en su trazado actual, elementos formadores nuevos.

Uno de los resultados de la dinámica constructiva es la generación de grandes cantidades de escombros que llevan a la utilización de las vaguadas del Argollón y el Cenicero como depósitos de vertidos de desecho. A su vez, ello supone una modificación de la topografía original que permite la apertura de un nuevo eje viario que determinará la trama urbana de la zona sur, y procurará la conexión directa entre la Puerta de Sevilla y la de Morón, en un momento impreciso posterior al s. III d. C.