

III
ACTIVIDADES
DE URGENCIA

ANUARIO ARQUEOLÓGICO
DE ANDALUCÍA / 1992

ANUARIO ARQUEOLOGICO DE ANDALUCIA, 1992. III.

Actividades de Urgencia.

© *de la presente edición*: CONSEJERIA DE CULTURA DE LA JUNTA DE ANDALUCIA
Dirección General de Bienes Culturales.

Abreviatura: AAA'92. III.

ANUARIO ARQUEOLOGICO DE ANDALUCIA 1992

Anuario Arqueológico de Andalucía 1992. - [Cádiz]: Junta de Andalucía, Consejería de Cultura, Dirección General de Bienes Culturales, D.L. 1995.

3 v. : il. ; 30 cm.

Bibliografía.

D.L. CA-755-1995.

I S B N 84-87826-87-3 (O.C.)

I: Memoria de Gestión. - 60 p. - ISBN 84-86944-42-2.

II: Excavaciones Sistemáticas. - 360 p. - ISBN 84-86944-43-0.

III: Excavaciones de Urgencia. - 764 p. - ISBN 84-86944-44-9.

1. Excavaciones arqueológicas - Andalucía - 1992. 2. Andalucía - Restos Arqueológicos I. Andalucía. Consejería de Cultura, ed.

903/904(460.35) "1992"

Imprime: INGRASA Artes Gráficas
Pol. Ind. El Trocadero. C/ Francia
11510 PUERTO REAL (Cádiz)

Depósito Legal: CA-755/95

I.S.B.N.: Obra completa 84-87826-87-3

I.S.B.N.: Tomo III 84-86944-44-9

EXCAVACIONES ARQUEOLOGICAS EN C/ SEVILLA, 7A. ECIJA. SEVILLA.

CARMEN ROMERO
INMACULADA CARRASCO

LOCALIZACION URBANA

El solar, que presenta unas dimensiones de 115'48 metros cuadrados, se encuentra enclavado en el sector noroeste de la ciudad, a la entrada de una de las puertas del recinto amurallado: la Puerta o Arco de Sevilla. Al norte está delimitado por el área del Convento de Santa Florentina, al oeste por la muralla en el tramo que corre desde la Plaza de Colón hasta Puerta Cerrada, al este por el antiguo barrio de la Morería y al sur por la Casa Palacio de los Marqueses de Garantía.

Coordenadas U.T.M. 316086.63, 4157402.24

METODOLOGIA

La excavación propiamente dicha, fue precedida por una recogida de documentación de las fuentes históricas, documentales y bibliográficas, que nos hablan de este espacio como anexo a las dependencias del Noviciado del Convento de Santa Florentina.

Los trabajos de campo fueron informados mediante aplicaciones del Método Harris.

El punto 0 general de excavación quedó situado a 102'50 metros sobre el nivel del mar. Se procedió a abrir una cata de 5 por 3 metros en el centro del solar.

NIVELES ARQUEOLOGICOS

La extensión requerida por este trabajo nos impide la descripción de las U.E. modernas y contemporáneas.

Unidad de Estratificación Horizontal. U.E.H. 25.

Sector: Todos los sectores.

Profundidad relativa mínima-máxima: 225-315 cms.

Potencia media: 75 cms.

Características: Capa de origen artificial y formación intencional, de deposición rápida y composición poco homogénea. La tierra presenta una coloración oscura casi negra. En algunos sectores, esta capa ha estado expuesta al fuego, apareciendo abundante carbón. Por su composición se trata de una capa formada por vertidos de desecho de uso doméstico, vertidos que en su mayoría se concentran en paquetes bastante homogéneos, acompañados en algunos casos de material constructivo.

Materiales: Predominantemente cerámicos, de factura medieval, apareciendo algunas vasijas enteras de cronología almohade, así como dos bisagras de hueso. Revueltos con estos materiales, aparecen también algunos fragmentos de cerámica romana, sobre todo T.S. clara. Es de destacar también el gran porcentaje de huesos de animales que presenta esta capa.

Cronología: Medieval Islámica.

Unidad de Estratificación Horizontal. U.E.H. 26.

Sector: Noreste,

Profundidad relativa mínima-máxima: 304-358 cms.

Potencia media: 54 cms.

Características: Capa de origen artificial y formación intencional, de deposición rápida y composición poco homogénea. La tierra presenta una coloración negra con bastantes restos de material orgánico, tratándose de una capa formada por vertidos propios de un pozo ciego.

Materiales: Aparece un alto porcentaje de hierro, bastantes restos de huesos de animales y en menor proporción, los cerámicos, todos ellos de factura islámica.

Cronología: Medieval. Islámica.

Unidad de Estratificación Vertical. U.E.V. 27.

Sector: Noreste. Profundidad relativa mínima-máxima: 404-358 cms. Potencia media: 54 cms. Características: Zania de forma oval previa a la construcción del pozo descrito en la U.E. 26.

Cronología. Medieval. Islámica.

Unidad de Estratificación Horizontal. U.E.H. 28.

Sector: Todos los sectores.

Profundidad relativa mínima-máxima: 299-404 cms. Características: Capa homogénea, de tierra color grisáceo, de origen y formación artificial, deposición rápida y consistencia media. Destaca la gran humedad que presenta. Además, ha sido alterada por las U.E. verticales de datación contemporánea y medieval.

Materiales: No son muy abundantes, destacando los cerámicos y en menor proporción los constructivos, correspondiendo éstos a fragmentos de tegulae y ladrillos. Entre los fragmentos cerámicos, es de destacar la T.S. Hispánica, de variadas formas (Drag. 37, Drag. 15-17...), una lucerna con decoración de palmeta (tipo Loeschke I) y en menor proporción la cerámica de cocina, así como algunos fragmentos de cerámica de provisiones y almacenamiento.

Cronología: Romana. Alto Imperial.

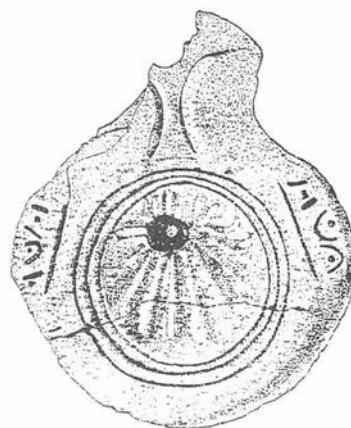
Unidad de Estratificación Vertical. U.E.V. 29.

Sector: Oeste y este.

Profundidad relativa mínima-máxima: 334-404 cms.

Potencia media: 70 cms.

Características: Estructura que conforma el cimientado de un muro. Presenta planta rectangular, con orientación W-E, que divide la cuadrícula en dos. La técnica constructiva se fundamenta en la combinación de fragmentos de ladrillo, tegulae, cantos rodados y fragmentos cerámicos, dispuestos en hileras, unidos entre sí por tierra con una coloración gris oscuro, que descansa directamente sobre la tierra virgen. Las dimen-



Sevilla 7-A. Bisagra procedente U.E. 25.

Sevilla 7-A. Lucerna decoración de palmeta U.E. 26.

siones máximas constatadas son: 322 cms. de largo y 60 cms. de ancho con una altura de 60 cms.

Materiales: Cantos rodados, ladrillos, tegulae y cerámica. No se ha procedido al desmonte de esta estructura, pero en los trabajos de limpieza de la misma se detectaron varios fragmentos de T.S. Hispánica, uno de ellos con marca de alfarero (VAVA), correspondiente a una Drag. 27, así como varios fragmentos de vidrio. Igualmente durante los trabajos de limpieza del cimiento, hallamos un fragmento de cadena de oro con cuentas de malaquita y perlas.

Cronología: Romana. Alto Imperial.

Unidad de Estratificación Vertical. U.E.V. 30.

Sector: Oeste y este.

Profundidad relativa mínima-máxima: 334-404 cms.

Potencia media: 70 cms.

Características: Excavación realizada para la zanja de cimentación de la U.E. 29. En este caso la zanja ha sido colmatada en toda su extensión por el cimiento.

Cronología: Romana. Alto Imperial.

Unidad de Estratificación Vertical. U.E.V. 31.

Sector: Sur-oeste.

Profundidad relativa mínima-máxima: 335-404 cms.

Potencia media: 65 cms.

Características: Estructura perteneciente a un cimiento, perpendicular a la U.E. 29, con orientación Suroeste presentando una desviación de 210 grados sur. Junto con la U.E. 29 parece delimitar una unidad habitacional. No presenta una técnica constructiva definida, sino que se compone de ladrillos y tegulae fragmentados, cerámica, así como fragmentos de opus caementicium y cantos rodados dispuestos en hiladas y unidos entre sí por tierra color gris oscuro. Las dimensiones máximas constatadas de esta infraestructura son: 177 cms. de largo y 60 cms. de ancho, con una potencia máxima de 60 cms.

Materiales: No se llevó a cabo el desmonte de la estructura y, aparte de los materiales que lo conforman, en las tareas de limpieza se detectaron varios fragmentos de cerámica muy rodados de factura romana.

Cronología: Romana. Alto Imperial.

Unidad de Estratificación Vertical. U.E.V. 32.

Sector: Suroeste.

Profundidad relativa mínima-máxima: 335-404 cms.

Potencia media: 65 cms.

Características: Excavación realizada para zanja de cimentación de la U.E. 31 y al igual que la U.E. 30, está ocupada totalmente por el cimiento, por lo que sus dimensiones se ajustan a éste.

Cronología: Romana. Alto Imperial.

Unidad de Estratificación Vertical. U.E.V. 33.

Sector: Noreste.

Profundidad relativa mínima-máxima: 335-404 cms.

Potencia media: 65 cms.

Características: Estructura correspondiente a un cimiento perpendicular a la U.E. 29 conformando con ella una unidad habitacional en el sector norte de la cuadrícula. Presenta una orientación noreste con una desviación de 15 grados Norte. Al igual que las U.E. anteriores, no presenta una técnica constructiva definida, sino que se compone de hiladas formadas a base de fragmentos de tegulae, ladrillos, cerámica y cantos rodados, unidos entre sí con tierra que presenta una coloración gris oscura. Sus dimensiones son: 180 cms. de largo máximo constatado y 87 cms. de ancho.

Materiales: Los que conforman la estructura del cimiento.

Cronología: Romana. Alto Imperial.

Unidad de Estratificación Vertical. U.E.V. 34.

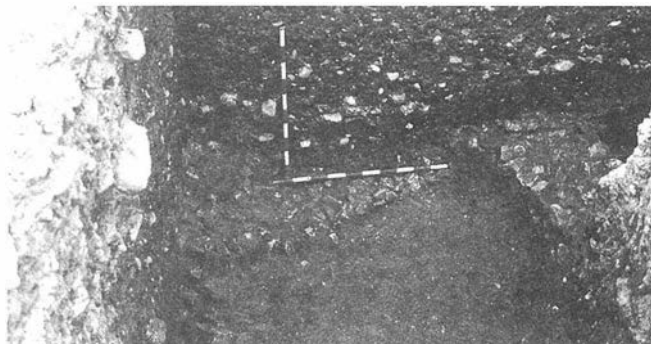
Sector: Noreste.

Profundidad relativa mínima-máxima: 335-404 cms.

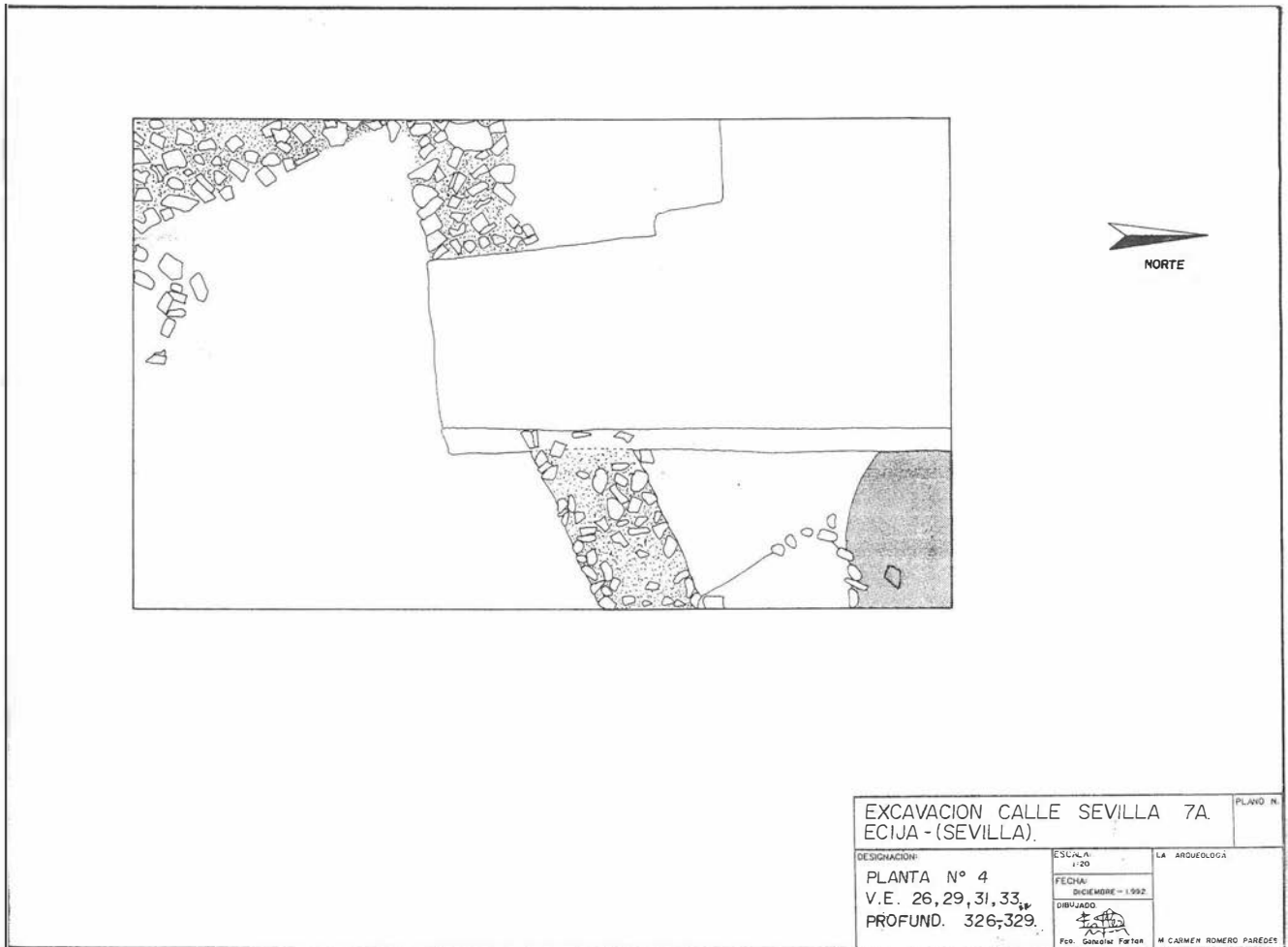
Potencia media: 65 cms.

Características: Excavación realizada para la zanja de cimentación correspondiente a la U.E. 33. Presenta las mismas características que las U.E. 30 y 32.

Cronología: Romana. Alto Imperial.



Detalle cimientos romanos.



CONCLUSIONES

A un primer momento de ocupación corresponden las unidades de estratificación más antiguas detectadas en la intervención y que se relacionan con los cimientos de tres muros que conformarían entre sí dos unidades habitacionales, sin que se pueda precisar su uso debido al proceso de arrasamiento sufrido en épocas posteriores, aunque quizás pudo estar relacionado con algún área de servicios como ocurre en otras zonas perimetrales de la Colonia. A modo de valoración podemos determinar que este sector de la colonia romana quedó incluido en el trazado hipodámico de la fundación¹ aunque no fue ocupado hasta finales del siglo I o principios del II d. C., cronología que nos viene avalada por los materiales cerámicos asociados a las infraestructuras exhumadas: T.S. Hispánica Drag. 37 y 15-17 y una lucerna tipo Loeschke I.

Tras estas fechas, y como consecuencia del descenso demográfico manifestado ya en todas las áreas de la ciudad, este

espacio parece quedar valdío hasta la construcción de la cerca almohade². De esta época, las unidades de estratificación documentadas corresponden a una estructura de vertedero como es un pozo ciego, y a una capa de gran potencia que contiene materiales de desechos residuales, en su mayoría, de uso doméstico, mezclado con materiales constructivos de derrumbes, por lo que se podría colegir que estamos en un espacio abierto para esta época, perpetuando así el área de respeto colindante a la cerca³.

Las unidades de estratificación modernas, correspondientes al uso del solar como zona de huertos del Noviciado de Santa Florentina⁴, pudieron haber sufrido un arrasamiento como consecuencia de la potencia y envergadura de las unidades habitacionales contemporáneas; éstas se corresponden con una casa que fue utilizada como carbonería en un primer momento, y que, tras haber sido abandonada, sirvió como corral para ganado.

Notas.

- ¹ RODRIGUEZ TEMIÑO, I.: "Evolucion Histórica de la Ciudad de Ecija". Memoria del Plan Especial de Reforma interior del Casco Histórico de Ecija. Sin publicar.
- ² RODRIGUEZ TEMIÑO, I.: "Excavación en C/ Merinos s/n. Ecija. Sevilla". A.A.A.'87/III. P. 618 y ss.
- ³ VV.AA.: "Las Murallas de Ecija". S. P. Taller de Cultura Ecijana. C.E.P., 1.988. Ecija.
- VALENCIA RODRIGUEZ, R.: "Los territorios de la Cora de Ecija en época árabe". Actas del I Congreso de Historia de Ecija. Vol. I. Ecija, 1.988.
- ⁴ MARTIN PRADAS, A. Y CARRASCO GOMEZ, I.: "Manifestaciones de la Religiosidad Popular en el callejero ecijano". Ecija, 1. 993.