

III
ACTIVIDADES
DE URGENCIA

ANUARIO ARQUEOLÓGICO
DE ANDALUCÍA / 1992

ANUARIO ARQUEOLOGICO DE ANDALUCIA, 1992. III.

Actividades de Urgencia.

© de la presente edición: CONSEJERIA DE CULTURA DE LA JUNTA DE ANDALUCIA
Dirección General de Bienes Culturales.

Abreviatura: AAA'92. III.

ANUARIO ARQUEOLOGICO DE ANDALUCIA 1992

Anuario Arqueológico de Andalucía 1992. - [Cádiz]: Junta de Andalucía, Consejería de Cultura, Dirección General de Bienes Culturales, D.L. 1995.

3 v. : il. ; 30 cm.

Bibliografía.

D.L. CA-755-1995.

I S B N 84-87826-87-3 (O.C.)

I: Memoria de Gestión. - 60 p. - ISBN 84-86944-42-2.

II: Excavaciones Sistemáticas. - 360 p. - ISBN 84-86944-43-0.

III: Excavaciones de Urgencia. - 764 p. - ISBN 84-86944-44-9.

1. Excavaciones arqueológicas - Andalucía - 1992. 2. Andalucía - Restos Arqueológicos I. Andalucía. Consejería de Cultura, ed.
903/904(460.35) "1992"

Imprime: INGRASA Artes Gráficas
Pol. Ind. El Trocadero. C/ Francia
11510 PUERTO REAL (Cádiz)

Depósito Legal: CA-755/95

I.S.B.N.: Obra completa 84-87826-87-3

I.S.B.N.: Tomo III 84-86944-44-9

EXCAVACIONES ARQUEOLOGICAS EN C/ PADILLA, Nº 6. ECIJA. SEVILLA

INMACULADA CARRASCO
CARMEN ROMERO

LOCALIZACIÓN URBANA

El solar, con una superficie total de 220 metros cuadrados, se encuentra enclavado en el sector sur de la ciudad, extramuros de la muralla almohade. Se encuentra delimitado al oeste por la manzana formada entre la Iglesia de Santiago y la Puerta de Osuna, puerta situada más al sur del recinto amurallado. Al este del solar, se encuentra la Avenida Miguel de Cervantes, vía abierta a finales del siglo XIX para facilitar la comunicación entre el centro de la ciudad y la carretera nacional. Al sur del inmueble y perpendicular al mismo, se encuentra el curso del arroyo Matadero, encauzado a principios de este siglo.

Coordenadas U.T.M.: 316531.55, 4156824.13

METODOLOGIA

La excavación propiamente dicha, fue precedida por una recogida de documentación de las fuentes históricas documentales y bibliográficas.

Los trabajos de excavación fueron informados mediante aplicaciones del Método Harris.

El punto 0 general de excavación fue situado a 101'03 metros sobre el nivel del mar.

Se plantearon dos catas, una de 3 por 4 metros al fondo del solar, a la que denominamos cuadrícula A, y otra paralela a la fachada del inmueble y cercana a ellas con unas dimensiones de 4 por 4 metros, denominada cuadrícula B.

NIVELES ARQUEOLOGICOS

Unicamente describimos las Unidades de Estratificación de cronología medieval y antigua, localizadas en la cuadrícula B ya que la extensión requerida por este trabajo nos impide la descripción de todas las U.E. de ambas cuadrículas.

Unidad de Estratificación Horizontal. U.E.H. 25.

Cuadrícula: B.

Sector: Todos los sectores.

Profundidad relativa mínima-máxima: 198-259 cms.

Potencia media: 90 cms.

Características: Capa de origen y formación artificial, de deposición lenta y composición poco homogénea. La tierra presenta una coloración casi negra de textura arenosa y estructura granular. Se trata de una capa formada por distintos niveles de vertidos de carácter doméstico. La gran cantidad de materia orgánica descompuesta ha dado una coloración casi negra a la tierra que la conforma, y presenta gran consistencia debido a que los depósitos están muy consolidados.

Materiales: Debido al carácter de vertedero de la capa, existe una preponderancia de cerámicas de cocina, así como huesos de animales.

Cronología: Medieval. Islámica.

Unidad de Estratificación Horizontal. U.E.H. 26.

Cuadrícula: B.

Sector: Toda la cuadrícula

Profundidad relativa mínima-máxima: 259-292 cms.

Potencia media: 30 cms.

Características: Capa de origen artificial, de formación artificial, deposición rápida y composición poco homogénea. La tierra presenta una coloración marrón muy oscura, de muy poca consistencia.

Materiales: Compuesto casi exclusivamente de material cerámico con predominio de los vedríos melados. Igualmente, algunos fragmentos de material constructivo de época romana como tegulae y opus caementicium.

Cronología: Medieval. Islámica.

Unidad de Estratificación Horizontal. U.E.H. 27.

Cuadrícula: B.

Sector: Toda la cuadrícula.

Profundidad relativa mínima-máxima: 292-301 cms.

Potencia media: 1-2 cms.

Características: Superficie inclinada hacia el oeste. Se trata de una interfaz que supone el momento de abandono de las estructuras que se describen a continuación.

Cronología: Romana. (Definida por su posición estratigráfica).

Unidad de Estratificación Horizontal. U.E.H. 28.

Cuadrícula: B.

Sector: Noreste.

Profundidad relativa mínima-máxima: 269-313 cms.

Potencia media: 50 cms.

Características: Capa de origen artificial, formación artificial e intencional, de deposición rápida y composición homogénea. La tierra presenta una coloración marrón clara, de textura arenosa y estructura granular. Se trata de una capa de relleno y colmatación de una tinaja de almacenamiento.

Materiales: Algunos fragmentos de cerámica de aprovisionamiento, bordes de ánfora, etc.

Cronología: Romana.

Unidad de Estratificación Horizontal. U.E.H. 29.

Cuadrícula: B.

Sector: Noreste.

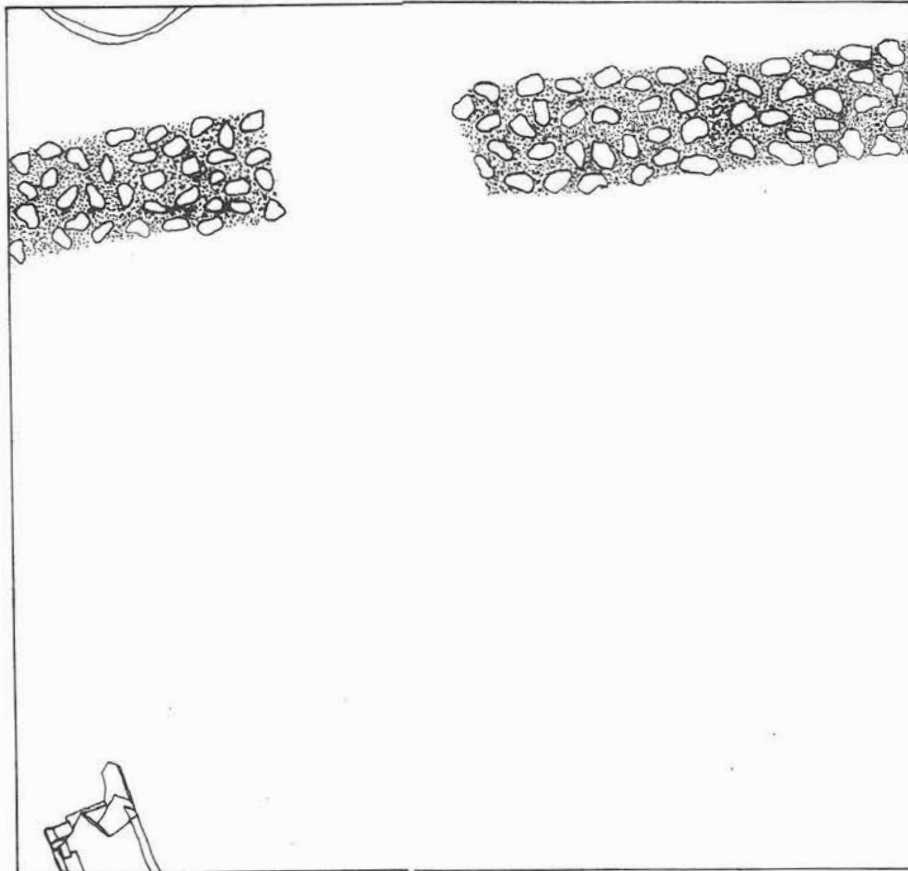
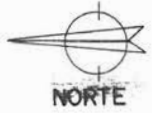
Profundidad relativa mínima-máxima: 269-313 cms.

Potencia media: 50 cms.

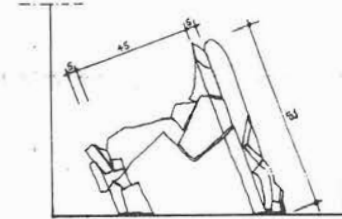
Características: Recipiente cerámico de planta circular, de 54 cms. de diámetro máximo y 43 cms. de altura. Se trata de una tinaja de almacenamiento.

Materiales: Arcilla sin cocer.

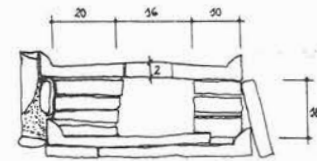
Cronología: Romana.



DETALLE "A"



DETALLE "A" *Colas en Cm*



ALZADO *Colas en Cm*



SERVICIO ARQUEOLOGICO MUNICIPAL

EXCMO. AYUNTAMIENTO DE ECIJA

EXCAVACION EFECTUADA EN C/. PADILLA No. 6

PLANO N.

DESIGNACION:

PLANTA 2
CORTE B

ESCALA: 1:20

FECHA: FEB. - 93

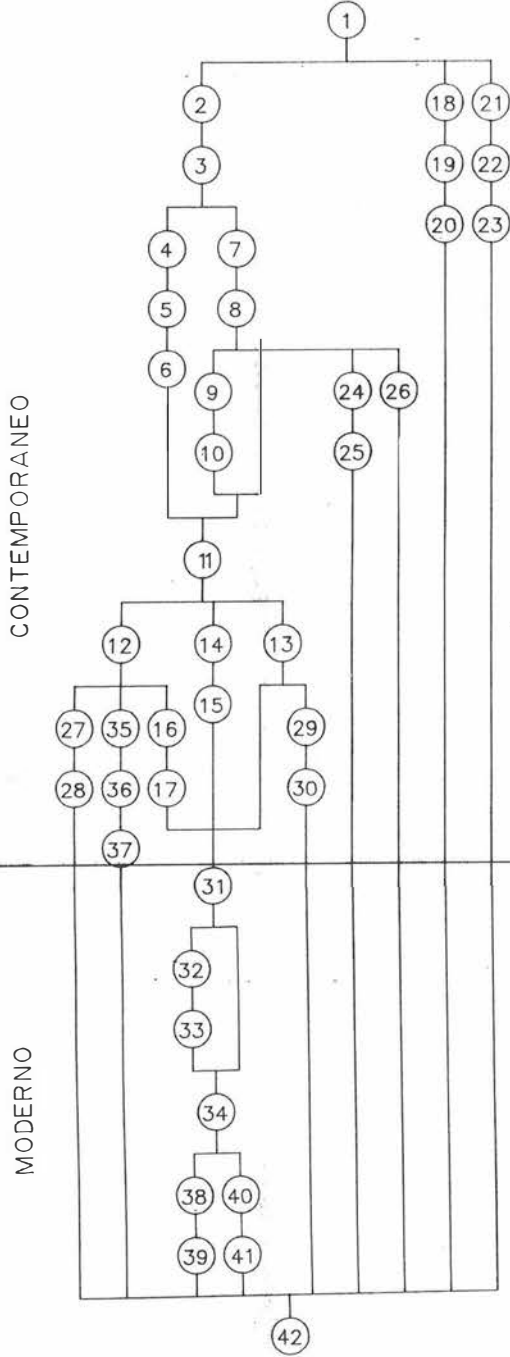
ORILLANDO



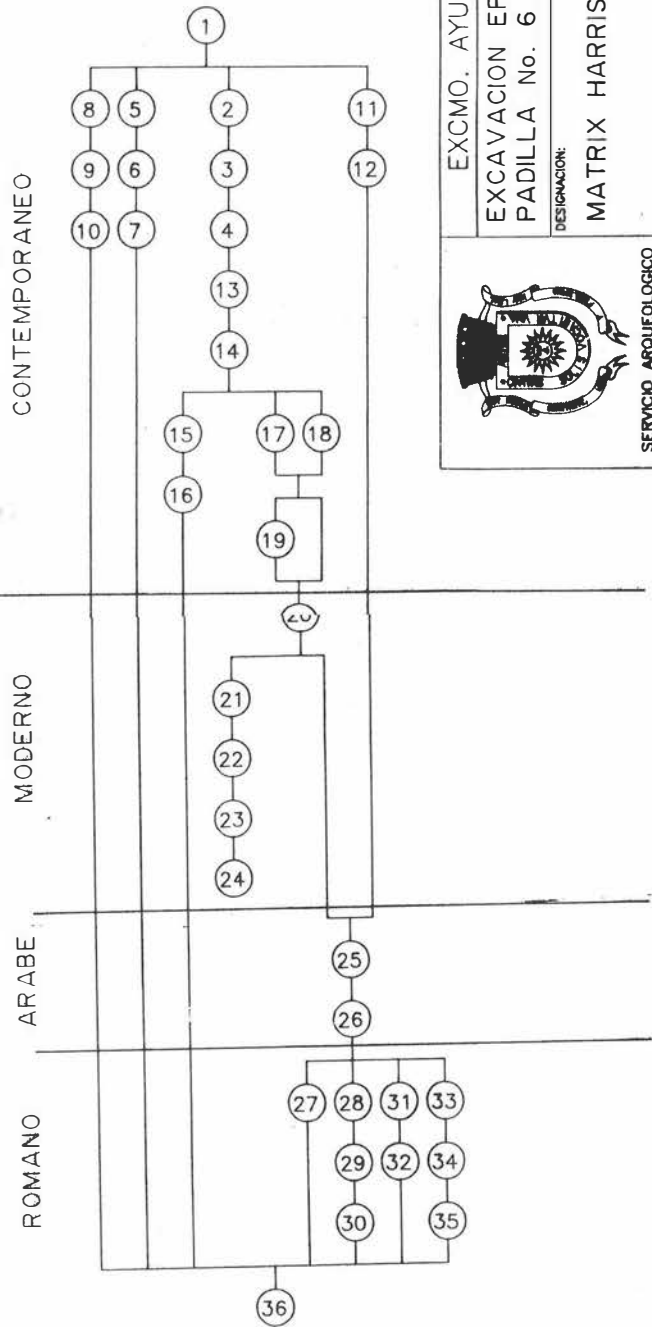
LAS ARQUEOLOGAS

IMMACULADA CARRASCO

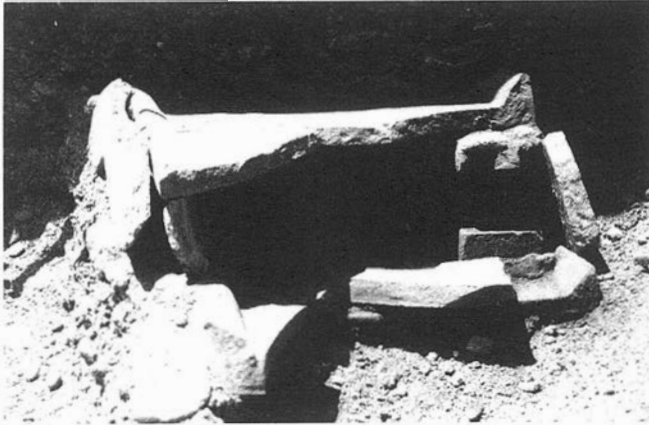
CORTE A



CORTE B



| | | |
|--|-----------------|---------------------------------|
| EXCMO. AYUNTAMIENTO DE ECIJA | | PLANO N. |
| EXCAVACION EFECTUADA EN C/. | | |
| PADILLA No. 6 | | |
| ESCALA: | LAS ARQUEOLOGAS | |
| FECHA: FEB. - 93 | DIBUJADO | |
| DESIGNACION: MATRIX HARRIS | | INICIADA: CERRADO |
|  | | |
| | | SERVICIO ARQUEOLOGICO MUNICIPAL |



Conducción de aguas residuales.

Unidad de Estratificación Vertical. U.E.V. 30.

Cuadrícula: B. Sector: Noreste.

Profundidad relativa mínimamáxima: 269-313 cms.

Potencia media: 50 cms.

Características: Excavación de planta circular realizada para colocar la tinaja de almacenamiento descrita en la U.E. 29. Sus medidas se amoldan a las de aquella.

Cronología: Romana.

Unidad de Estratificación Vertical. U.E.V. 31.

Cuadrícula: B.

Sector: Este.

Profundidad relativa mínimamáxima: 292-312 cms.

Potencia media: 20 cms.

Características: Estructura correspondiente a un cimiento con unas medidas documentadas de 49 cms. de ancho por 60 cms. de largo.

Materiales: Piedra no trabajada de mediano tamaño y fragmentos de ladrillo dispuestos con una clara intencionalidad constructiva.

Cronología: Romana.

Unidad de Estratificación Vertical. U.E.V. 32.

Cuadrícula: B.

Sector: Este.

Profundidad relativa mínimamáxima: 292-312 cms.

Potencia media: 20 cms.

Características: Excavación realizada para zanja de cimentación de la U.E. descrita anteriormente.

Cronología: Romana.

Unidad de Estratificación Horizontal. U.E.H. 33.

Cuadrícula: B.

Sector: Oeste.

Profundidad relativa mínimamáxima: 311-353 cms.

Potencia media: 40 cms.

Características: Capa de relleno y colmatación de una atarjea. La tierra presenta una coloración amarillenta. Se trata de una capa de origen y formación artificial, de deposición lenta y composición muy homogénea.

Materiales: Únicamente grava.

Cronología: Romana.

Unidad de Estratificación Vertical. U.E.V. 34.

Cuadrícula: B. Sector: Oeste.

Profundidad relativa mínimamáxima: 311-353 cms.

Potencia media: 40 cms.

Características: Estructura correspondiente a una canalización para la conducción de aguas residuales. No se ha podido documentar en toda su longitud, ya que se ha visto arrasada por la U.E.V. negativa 16. Presenta una orientación de 20 grados Noroeste, y las medidas documentadas son 45 por 51 por 18 cms.; presenta una planta rectangular y su sección transversal es casi cuadrada. Por sus dimensiones y por la técnica constructiva utilizada, se trataría de una conducción secundaria claramente doméstica.

Materiales: Tanto la base como la cubrición de la estructura está realizada con tegulae de 44 por 55 cms., las paredes están realizadas a base de ladrillos de 20 por 10 por 5 cms. utilizando en una de las paredes laterales de la conducción el aparejo a sogá y en la otra el aparejo a tizón. En una de sus caras externas presenta restos de argamasa para la mejor adaptación de la infraestructura a la zanja para su ubicación.

Cronología: Romana.

Unidad de Estratificación Vertical U.E.V. 35

Cuadrícula: B.

Sector: Oeste.

Profundidad relativa mínimamáxima: 311-353 cms.

Potencia media: 40 cms.

Características: Excavación de sección en "U" realizada para la construcción de la infraestructura correspondiente a la conducción de aguas residuales.

Cronología: Romana.

CONCLUSIONES

El estudio de la topografía original nos lleva a adelantar una serie de datos. En primer lugar, la diferencia topográfica existente en época romana para esta zona, como lo demuestran los hallazgos de las calles Padilla y Santiago', todos ellos a una cota muy superficial (entre 40 y 150 cms. por debajo de la rasante actual), y los restos de los pavimentos musivarios hallados en el patio del garaje Sanjuan, situado en la esquina de las calles Maritorija y Miguel de Cervantes, a 310 cms. de profundidad, lo que nos conduce a un considerable cambio en la topografía histórica, con un declive importante (entre 150 y 200 cms.) entre dos puntos situados a 50 m. entre sí. En segundo lugar, la intervención arqueológica ha dado como resultado la existencia de un paleocanal, ya en desuso en época romana y que probablemente tendría una relación directa con el curso del arroyo Matadero, situado inmediatamente al sur del mismo .

Las U.E. más antiguas detectadas en la excavación datan de época romana, sin más precisiones, siendo todas ellas obras de infraestructura de uso doméstico, que se reducen a un cimiento, construido a base de fragmentos de ladrillo y piedra no trabajada, de poca consistencia y entidad. Hallamos un recipiente de contención excavado directamente sobre la tierra virgen, de arcilla sin cocer, así como una conducción de canalización de aguas residuales, claramente secundaria y de uso doméstico, que, por su orientación y declive, conectaría con otra conducción de mayores dimensiones y situada al este de la que se describe.

Posteriormente y ya en época árabe, parece reducirse el perímetro de la ciudad, en el sector sur de la misma, llegan-

do ésta a los límites de la muralla almohade, ya que las U.E. detectadas con cronología islámica se reducen a capas de vertidos, propios de arrabales.

En época moderna, asistimos a una dinamización de la población, y es en esta época cuando se reanuda el pobla-

miento en este sector, localizándose estructuras de habitación, que cobran mayor envergadura y entidad con la apertura ya en época contemporánea, de la calle Miguel de Cervantes, que conectaba la antigua carretera Madrid-Cádiz con el centro de la ciudad.

Notas.

¹ CARRASCO GOMEZ, I. Y ROMERO PAREDES, C.: *Intervención Arqueológica en C/ Padilla nº 1 c/v a C/ Leonor*. Ecija. Sevilla. A.A.A.'91/III. En prensa.
NUÑEZ PARIENTE DE LEON, E.: *Excavación arqueológica en C/ Leonor nº 1*. Ecija. Sevilla. AAA'89/III.