

III
ACTIVIDADES
DE URGENCIA

ANUARIO ARQUEOLÓGICO
DE ANDALUCÍA / 1993

ANUARIO ARQUEOLÓGICO DE ANDALUCÍA 93. III
Actividades de Urgencia. Informes y Memorias

© de la presente edición: CONSEJERÍA DE CULTURA DE LA JUNTA DE ANDALUCÍA
Dirección General de Bienes Culturales

Abreviatura: AAA'93.III.

FICHA CATALOGRÁFICA

Anuario Arqueológico de Andalucía 1993 / [Coordinación de la edición Dirección General de Bienes Culturales, Servicio de Investigación y Difusión del Patrimonio Histórico]. – [Sevilla]: Junta de Andalucía, Consejería de Cultura, Dirección General de Bienes Culturales, D.L. 1997. – 3v. : il. ; 30 cm. – ISBN 84-86944-14-7 (Obra completa)
Contiene: I. Sumario – II. Actividades sistemáticas – III. Actividades de urgencia.
1. Excavaciones arqueológicas-Andalucía-1993 I. Andalucía. Dirección General de Bienes Culturales. Consejería de Cultura. 902.03(460.35)“1993”

Coordinación: Dirección General de Bienes Culturales
Servicio de Investigación y Difusión del Patrimonio Histórico
C/. Levies, 17. Sevilla
Telf. 95-455 98 75. Fax: 95-455 98 65

Imprime: Egondi Artes Gráficas

ISBN: 84-86944-50-3 (Tomo III)
ISBN: 84-86944-14-7 (Obra completa).
Depósito Legal: SE-1929-97

EXCAVACIONES ARQUEOLÓGICAS DE URGENCIA EN EL SOLAR Nº 2 DE LA CALLE ARELLANOS DE CARMONA (SEVILLA).

MARÍA BELÉN DEAMOS
RICARDO LINEROS ROMERO
ISABEL RODRÍGUEZ RODRÍGUEZ
ROCÍO ANGLADA CURADO
ALEJANDRO JIMÉNEZ HERNÁNDEZ

SITUACIÓN.

El solar del nº 2 de la calle Arellanos posee una extensión de 310 m², está situado intramuros, entre las calles Arellanos, Ronda del Cenicerero y San Felipe, justo en la vaguada sur de la meseta en que se asienta la ciudad (fig. 1). La cerca amurallada que converge en la Puerta de Sevilla, de la que se conservan algunos tramos embutidos en los muros de las edificaciones, cruza el solar en su extremo occidental, formando, en parte, el muro de fachada.

En el siglo pasado e inicios de éste, la Sociedad Arqueológica de Carmona refiere la existencia de un aljibe de época romana a escasos metros del solar¹. Tradicionalmente se sitúan unas termas en la Iglesia de San Bartolomé, lugar muy cercano al área excavada².

En la parcela frontera, San Felipe 35a, documentamos en 1992 un lienzo de muralla que actuaba como medianero y el uso como vertedero, al menos desde época bajoimperial, de la cornisa del alcor³.

Sus coordenadas son:

X: 266673

Y: 4150560

Radio de afección: 15 ms.

El punto cero se situó a 225,08 ms. sobre el nivel del mar.

METODOLOGÍA Y OBJETIVOS.

Los objetivos básicos planteados para la intervención eran:

- Constatar la existencia de estructuras defensivas, su naturaleza, técnica constructiva y cronología.
- Determinar la topografía original, así como la correspondiente a los diversos niveles arqueológicos, topografías históricas.
- Conocer la secuencia estratigráfica del solar, para así establecer las distintas fases de ocupación que se desarrollaron en la zona, e inteligir las causas de movimientos y oscilaciones de la población.
- Obtener información acerca del uso del suelo y las actividades económicas que pudieron generarse sobre él.
- Delimitar el contorno de la antigua vaguada y borde original del escarpe, para conocer los límites de la ciudad antigua, las causas de su crecimiento y desarrollo posterior.
- Documentar el tramo de la muralla conservado en este solar, su técnica constructiva, dimensiones y adscripción cronológica para su exacta integración simbólica o material en la nueva construcción.

Los trabajos de campo fueron precedidos de un análisis y valoración de los datos extraídos de las fuentes históricas, bibliográficas y referencias arqueológicas.

La intervención arqueológica se realizó mediante aplicaciones del método Harris, con las restricciones propias derivadas de la falta de mano de obra especializada.

El registro y documentación se efectuó conforme a las normas descritas por el Proyecto General de Investigación Arqueológica para la ciudad de Carmona para intervenciones arqueológicas de campo.

Ficha de excavación (FEX, 1987).

Código de relación espacial (CRE, 1987).

Planimetría a escala 1:20. Localización puntual de artefactos mediante triangulación o planta/sección.

Documentación fotográfica a color.

ANÁLISIS ESTRATIGRÁFICO.

Las características reseñadas sobre la situación del solar y los objetivos de investigación que nos marcamos nos hicieron plantear una doble intervención arqueológica. En primer lugar, el análisis estratigráfico del lienzo de muralla que persistía en el muro de fachada de la casa (fig. 2). En segundo lugar, la realización de unos cortes estratigráficos que nos permitieran valorar el potencial arqueológico del subsuelo. Esta segunda fase estuvo muy condicionada por el hecho de que la cota de superficie fue rebajada en torno a 1,5 ms. cuando se edificó la vivienda del solar objeto de estudio. Este factor incidirá en la pérdida de muchas relaciones estratigráficas que hubieran sido imprescindibles para una exacta interpretación arqueológica.

El lienzo de muralla medieval.

Tras un análisis estructural de los paramentos emergentes, dadas sus dimensiones y situación, optamos por realizar lectura estratigráfica de parte del muro sur de cierre de la casa demolida. Efectuado el decapado controlado de la estructura, documentamos, en orden inverso a su deposición, una citara de ladrillos, posteriormente enfoscada y revestida que encubría el aspecto original de la construcción, realizada tras la edificación de la casa. El rebaje antes citado de la cota de superficie del solar, para facilitar el acceso por la Ronda del Cenicerero, había provocado el descalce, la destrucción parcial y visualización de la cimentación. Estos trabajos debieron causar la inestabilidad estructural de la construcción que, como consecuencia de ello, se consolidó reforzando parte de la cimentación con hormigón de cal muy compacto y adosando en su sección Este, en el lugar en que había sido demolido el resto del lienzo, dos pies de ladrillo que apeaban la construcción y la engarzaban con el muro de fachada que debió conservar el trazado original de la muralla.

La cimentación original asentaba sobre los vertidos romanos del siglo I d.C. y consistía en una base de sillares y elementos constructivos de tipología romana reutilizados, e hiladas de piedra de alcor de mediano tamaño. Esta estructura sustentaba dos hiladas de sillares en seco y sobre ella el paramento de tapial.

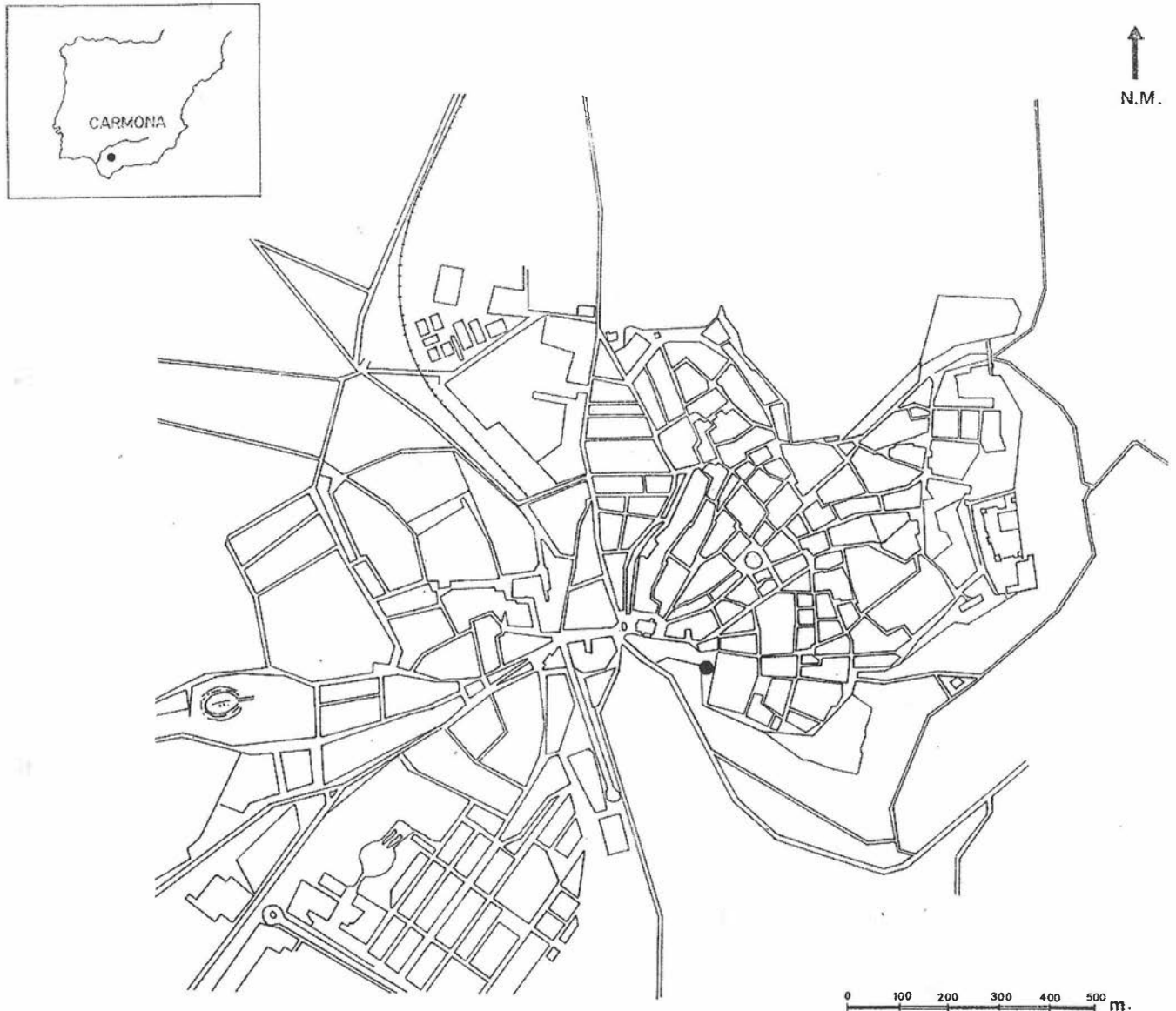


FIG. 1. Localización del solar.

Tipológica y metrológicamente responde a técnicas constructivas medievales islámicas: dos hiladas de sillares, actuando como base, y un potente muro de tapial sobre ellas cuyos cajones estaban delimitados por un encintado de cal (lám. 1).

Los cortes estratigráficos.

Para cubrir los objetivos antes enunciados, se realizó una zanja perpendicular al trazado de la muralla medieval de 14 ms. de longitud subdividida en 4 cuadrículas de 3x1,5 ms., dejando entre ellas testigos de 0,5 ms. de anchura, denominadas de Oeste a Este, A, B, C y D respectivamente. A la entrada del solar, se planteó una cuadrícula de 6x4 ms., a la que llamamos E, en la zona en la que el nuevo proyecto iba a afectar más intensamente al sustrato. Posteriormente, en función de los resultados que la excavación iba aportando, se eliminaron los testigos entre las cuadrículas C-D y D-E, a la vez que se amplió la cuadrícula E hacia el Oeste que denominamos F.

Cuadrícula A.

El objetivo que se pretendía con la excavación de esta cuadrícula era comprobar si existían restos de la cimentación de la muralla medieval perdida en ese tramo y constatar su dirección ya que, tras un análisis de los lienzos próximos conservados, era previsible un cambio en su trazado.

En la cuadrícula A se documentó el trazado del muro de fachada sur que marcaba la primitiva alineación de la casa, transformada con posterioridad. Por su orientación y cambio de trazado debió conservar el de la muralla tras su demolición.

Cuadrícula B.

La cuadrícula B se abandonó tras comprobar la inexistencia de estructuras defensivas. Los depósitos correspondían a obras de infraestructura de la casa demolida, sobre capas de vertidos de cronología altoimperial.

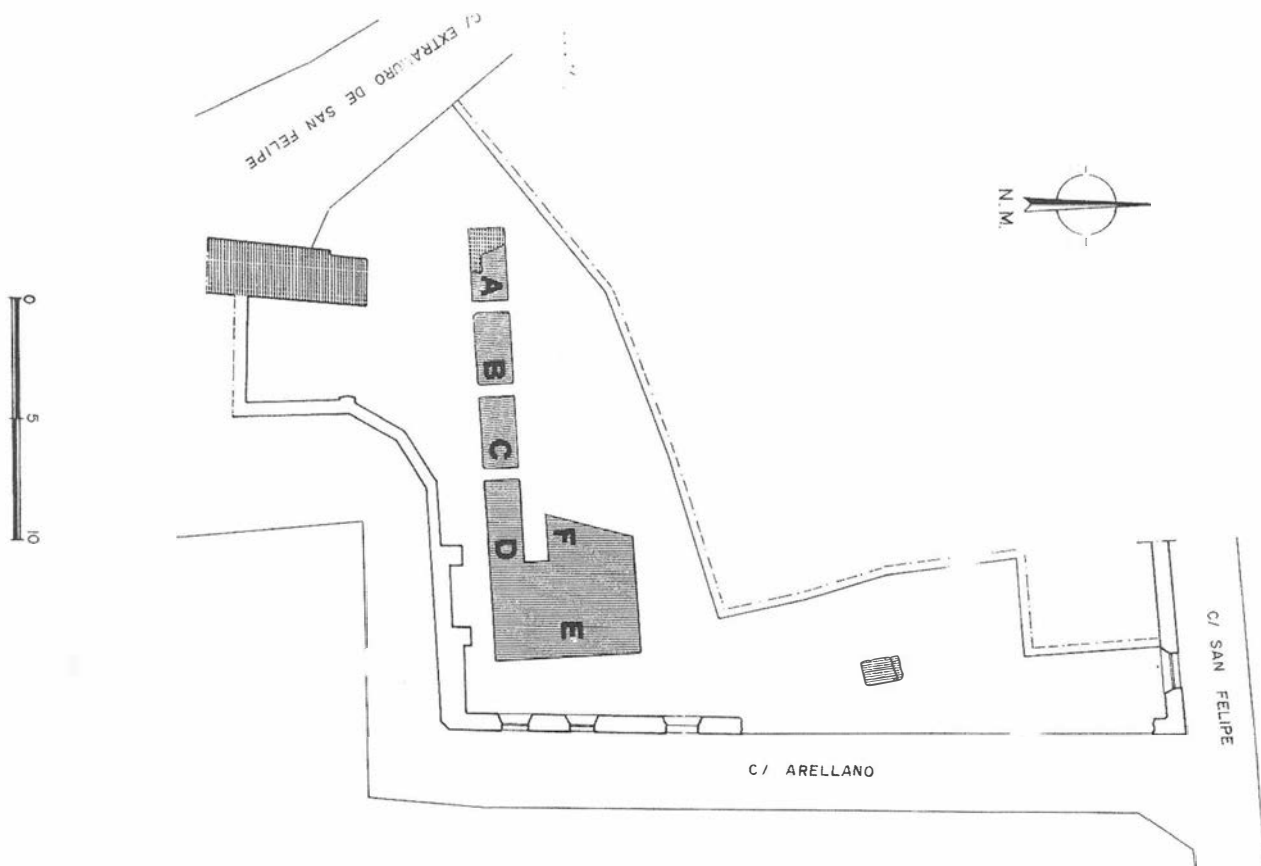
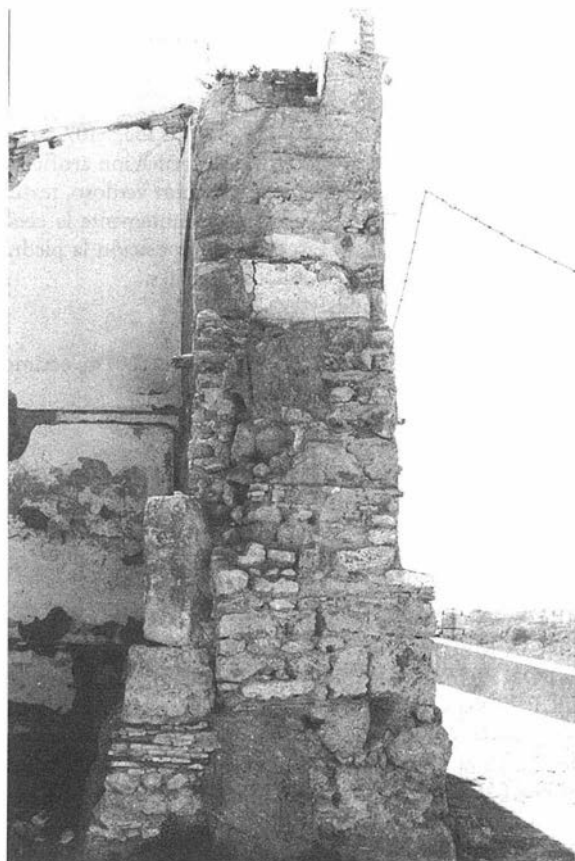


FIG. 2. Planta del solar, ubicación de las cuadrículas y lienzo de muralla medieval.



LAM. 1. Lienzo de muralla medieval.

Cuadrícula C-D.

ÉPOCA MODERNA.

A este período pertenecen las UUEE producidas por las obras de infraestructura de la casa demolida (UUEE 123-124, 100-125, 126-127, 128-129).

ROMANO ALTOIMPERIAL.

UE 130. UNIDAD DE ESTRATIFICACIÓN HORIZONTAL POSITIVA.

CD: C-D.

SECTOR: 130.

PF. MIN/MÁX: 168/194.

POTENCIA MEDIA: 30 cms.

RELACIÓN ESTRATIGRÁFICA: <127, <122, >101.

DESCRIPCIÓN: Capa de origen artificial, formación artificial, deposición rápida, composición homogénea; color amarillento, destaca en su composición la presencia de adobes, cerámica y huesos.

INTERPRETACIÓN: Vertidos.

CRONOLOGÍA: Siglos I-II d.C.

UE 101. UNIDAD DE ESTRATIFICACIÓN HORIZONTAL POSITIVA.

CD: C-D.

SECTOR: 101.

PF. MIN/MÁX: 167/210.

POTENCIA MEDIA: 20 cms.

RELACIÓN ESTRATIGRÁFICA: <127, <122, <125, <130, >102.
DESCRIPCIÓN: Capa de origen artificial, formación artificial, deposición rápida, composición homogénea; color gris, destaca en su composición la presencia significativa de carbón, cerámica, cal, piedra no trabajada, huesos animales, *imbrices*, *tegulae*, y cantos rodados. Consistencia baja.

INTERPRETACIÓN: Vertidos.

MATERIALES: 94 fragmentos de cerámica distribuidos en las siguientes proporciones:

A mano: 3,2 % ; cerámica de provisiones romana: 43%; cerámica común: 44%; campaniense: 1%; barniz rojo: 2,1%; paredes finas: 3,1%; cerámica prerromana pintada: 2,1%.

CRONOLOGÍA: Siglos I a.C.-I d.C.

PERIODO ROMANO REPUBLICANO.

UE 102. UNIDAD DE ESTRATIFICACIÓN HORIZONTAL POSITIVA.

CD: C-D.

SECTOR: 102.

PF. MIN/MÁX: 172/274.

POTENCIA MEDIA: 60 cms.

RELACIÓN ESTRATIGRÁFICA: <127, <122, <125, <101, >103.

DESCRIPCIÓN: Capa de origen artificial, formación artificial, deposición rápida, composición homogénea; color amarillento, predominan en su composición los adobes y destaca en su composición la presencia significativa de cerámica y, en menor medida, carbón, huesos animales y cantos rodados.

INTERPRETACIÓN: Vertidos.

MATERIALES: 304 fgtos. de cerámica:

A mano: 9,8%; campaniense: 0,6%; cerámica común: 59,5%; gris a torno: 0,3%; cerámica pintada prerromana: 10,1%; paredes finas: 0,3%; provisiones: 18,7%.

CRONOLOGÍA: Siglo I a.C.

UE 103. UNIDAD DE ESTRATIFICACIÓN HORIZONTAL POSITIVA.

CD: C-D.

SECTOR: 103.

PF. MIN/MÁX: 154/308.

POTENCIA MEDIA: 40 cms.

RELACIÓN ESTRATIGRÁFICA: <124, <129, <122, <125, <102, >104.

DESCRIPCIÓN: Capa de origen artificial, formación artificial, deposición rápida, composición homogénea; color verdoso, textura arenosa, estructura granular. Abunda en su composición la cerámica y los restos de carbón, con presencia de piedra sin trabajar, cantos rodados, huesos animales, cal y moluscos. Consistencia media.

INTERPRETACIÓN: Vertidos.

MATERIALES: 529 fgtos. de cerámica:

A mano: 11,1%; campaniense: 1,1%; cerámica común: 62,2%; gris: 0,1%; lucerna: 0,5%; cerámica pintada prerromana: 10,7%; paredes finas: 1,5%; provisiones: 12,47%.

CRONOLOGÍA: Siglo I a.C.

UE 104. UNIDAD DE ESTRATIFICACIÓN HORIZONTAL POSITIVA.

CD: C-D.

SECTOR: 104.

PF. MIN/MÁX: 174/334.

POTENCIA MEDIA: 15-20 cms.

RELACIÓN ESTRATIGRÁFICA: <124, <129, <125, <103, >105.

DESCRIPCIÓN: Capa de origen artificial, formación artificial, deposición rápida, composición homogénea; color amarillento-verdoso, textura arenosa, estructura granular. Predominan en su composición los adobes y los restos de carbón, con presencia de piedra sin trabajar, cantos rodados, huesos animales y cerámica.

INTERPRETACIÓN: Vertidos.

MATERIALES: 118 fts. de cerámica:

A mano: 26,2%; cerámica común: 23,7%; cerámica pintada prerromana: 26,2%; paredes finas: 0,8%; cerámica de provisiones prerromana: 22,8%.

CRONOLOGÍA: Siglo I a.C.

UE 105. UNIDAD DE ESTRATIFICACIÓN HORIZONTAL POSITIVA.

CD: C-D.

SECTOR: 105.

PF. MIN/MÁX: 146/364.

POTENCIA MEDIA: 40-65 cms.

RELACIÓN ESTRATIGRÁFICA: <124, <129, <125, <104, >106, >107.

DESCRIPCIÓN: Capa de origen artificial, formación artificial, deposición rápida, composición homogénea; color marrón oscuro, textura arenosa, estructura granular. Predominan en su composición el carbón y fragmentos de cerámica.

INTERPRETACIÓN: Vertidos.

MATERIALES: 1171 fgtos. de cerámica:

A mano: 8,7%; barniz rojo: 0,2%; campaniense: 1,1%; cerámica común: 48%; gris: 0,76%; lucerna: 0,4%; cerámica pintada prerromana: 16,9%; cerámica de provisiones prerromana: 23,7%.

CRONOLOGÍA: 150-100 a.C.

UE 106. UNIDAD DE ESTRATIFICACIÓN HORIZONTAL POSITIVA.

CD: C-D.

SECTOR: 106.

PF. MIN/MÁX: 138/222.

POTENCIA MEDIA: 10-50 cms.

RELACIÓN ESTRATIGRÁFICA: <122, <129, <105, >107, >111.

DESCRIPCIÓN: Capa de origen artificial, formación artificial, deposición rápida, composición homogénea; color verdoso, textura arenosa, estructura granular. Aparece abundantemente la cerámica, y, en menor medida, destacan en su composición la piedra sin trabajar, restos de carbón y de huesos animales.

INTERPRETACIÓN: Vertidos.

MATERIALES: 193 fts.:

A mano: 14,5%; común prerromana: 47,6%; gris: 2,07%; cerámica pintada prerromana: 22,2%; provisiones: 13,4%.

CRONOLOGÍA: III-II a.C.

UE 132. UNIDAD DE ESTRATIFICACIÓN HORIZONTAL POSITIVA.

CD: C-D-E-F.

SECTOR: 132.

PF. MIN/MÁX: 130/186.

POTENCIA MEDIA: 10-20 cms.

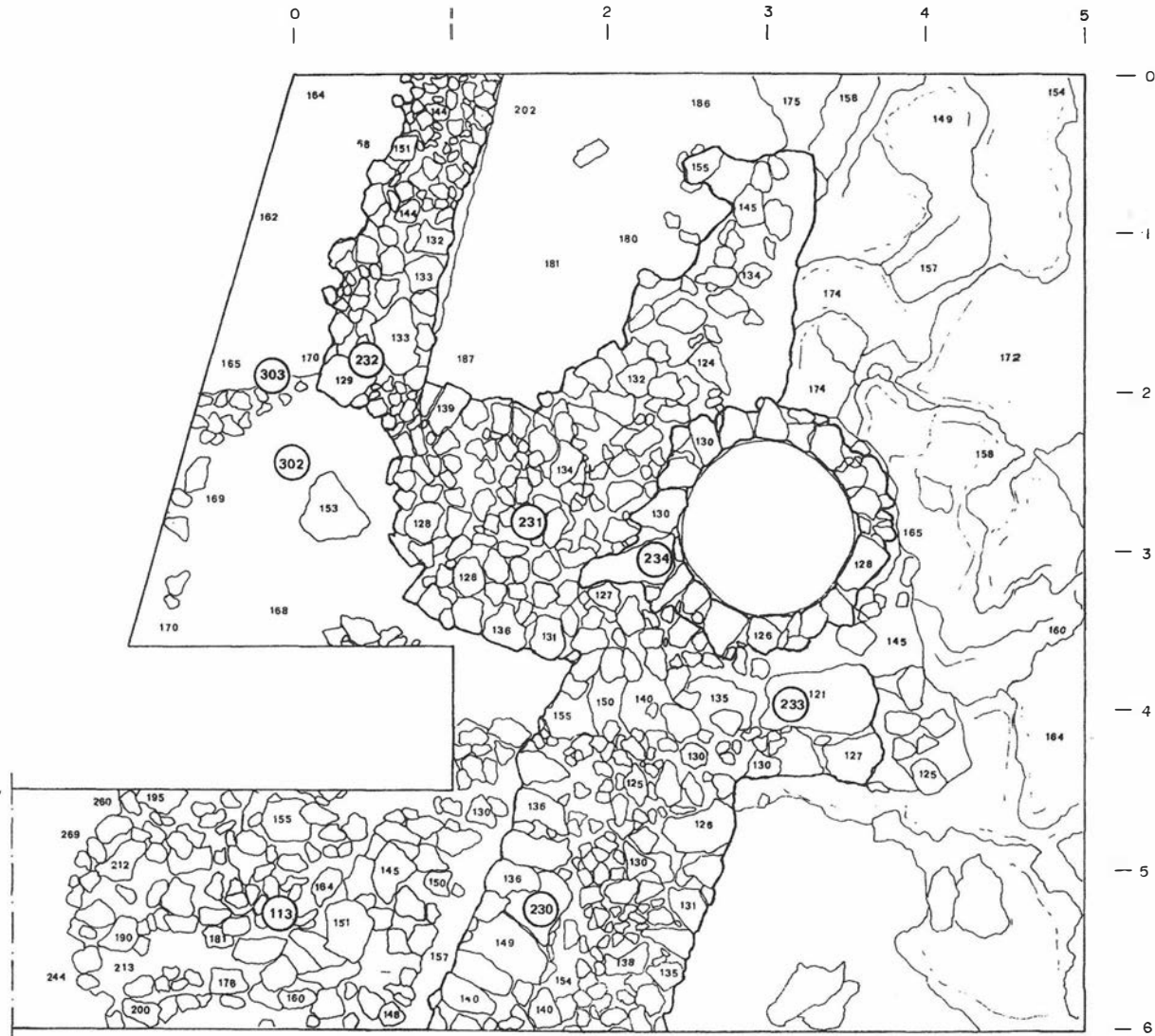
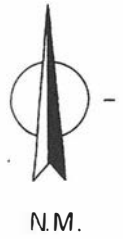
RELACIÓN ESTRATIGRÁFICA: <122, <106, >111, >113, >114.

DESCRIPCIÓN: Capa de origen artificial, formación artificial, deposición rápida, composición poco homogénea; color gris-negro. Destacan en su composición los restos de carbón y de adobes.

INTERPRETACIÓN: Vertidos.

CRONOLOGÍA: III-II a.C.

ARELLANO Nº2



PLANTA

UE 113. UNIDAD DE ESTRATIFICACIÓN HORIZONTAL POSITIVA.

CD: C-D.
SECTOR: 113.
PF. MIN/MÁX: 130/269.
POTENCIA MEDIA: 40 cms.
RELACIÓN ESTRATIGRÁFICA: <122, <132, <111, <107, >114.
DESCRIPCIÓN: Capa de origen artificial, formación artificial, deposición rápida, composición muy homogénea. Compuesta casi totalmente de piedra sin trabajar y algunos fragmentos de cerámica.
INTERPRETACIÓN: Vertido de piedras.
MATERIALES: 162 fts. de cerámica:
A mano: 24,7%; barniz rojo: 2,4%; cerámica común: 26,5%; cerámica pintada prerromana: 14,8%; lucerna: 0,6%; cerámica de provisiones prerromana: 22,8%.
CRONOLOGÍA: III-II a.C.

UE 114. UNIDAD DE ESTRATIFICACIÓN HORIZONTAL POSITIVA.

CD: D-E-F.
SECTOR: 114.
PF. MIN/MÁX: 130/222.
RELACIÓN ESTRATIGRÁFICA: <122, <132, <113, >115.
DESCRIPCIÓN: Capa de origen artificial, formación artificial, deposición rápida, composición homogénea; color verde, textura arcillosa. Destacan en su composición los restos de carbón, cerámica y piedra sin trabajar. Consistencia media.
INTERPRETACIÓN: Vertido.
CRONOLOGÍA: III-II a.C.

PERIODO TURDETANO.

UE 107. UNIDAD DE ESTRATIFICACIÓN HORIZONTAL POSITIVA.

CD: C-D.
SECTOR: 107.
PF. MIN/MÁX: 192/360.
RELACIÓN ESTRATIGRÁFICA: <105, <106, >109, >111, >113.
DESCRIPCIÓN: Capa de origen artificial, formación artificial, deposición rápida, composición homogénea; color naranja, textura arcillosa. Destacan en su composición los adobes, los restos de carbón y cerámica. Consistencia media.
INTERPRETACIÓN: Vertido de tierra quemada.
MATERIAL: 182 fgtos. de cerámica:
A mano: 20,8%; cerámica común: 25,2%; cerámica pintada prerromana: 47,2%; provisiones prerromana: 6,5%.
CRONOLOGÍA: III a.C.

UE 109. UNIDAD DE ESTRATIFICACIÓN HORIZONTAL POSITIVA.

CD: C-D.
SECTOR: 109.
PF. MIN/MÁX: 220/360.
POTENCIA MEDIA: 5-18 cms.
RELACIÓN ESTRATIGRÁFICA: <106, <107, >111.
DESCRIPCIÓN: Capa de origen artificial, formación artificial, deposición rápida, composición homogénea; color negro, textura arcillosa, estructura en bloques. Capa compuesta casi totalmente de carbón con presencia relativamente abundante de cerámica y adobes.
INTERPRETACIÓN: Vertido.
MATERIALES: 161 fgtos. de cerámica:
A mano: 4,3%; cerámica común: 63,9%; cerámica pintada prerromana: 22,3%; provisiones: 9,3%.
CRONOLOGÍA: III-II a.C.

UE 111. UNIDAD DE ESTRATIFICACIÓN HORIZONTAL POSITIVA.

CD: C-D.
SECTOR: 111.
PF. MIN/MÁX: 186/330.
POTENCIA MEDIA: 5-30 cms.
RELACIÓN ESTRATIGRÁFICA: <129, <106, <107, <109, >113, >108.
DESCRIPCIÓN: Capa de origen artificial, formación artificial, deposición rápida, composición homogénea; color gris, textura arcillosa, estructura en bloques. Destacan en su composición los restos de carbón y cerámica, la piedra sin trabajar y el adobe. Consistencia media.
INTERPRETACIÓN: Vertido.
MATERIALES: 246 fgtos.:
A mano: 9,3%; barniz rojo: 0,4%; cerámica común: 28,4%; cerámica pintada prerromana: 45,9%; cerámica de provisiones prerromana: 15,8%.
CRONOLOGÍA: III-II a.C.

UE 108. UNIDAD DE ESTRATIFICACIÓN HORIZONTAL POSITIVA.

CD: C-D.
SECTOR: 108.
PF. MIN/MÁX: 140/252.
POTENCIA MEDIA: 10-40 cms.
RELACIÓN ESTRATIGRÁFICA: <122, <129, <111, >115.
DESCRIPCIÓN: Capa de origen artificial, formación artificial, deposición rápida, composición poco homogénea; color negro-naranja, textura arenosa, estructura granular. Destacan en su composición los restos de adobes, carbón y cerámica y, en menor medida, la piedra sin trabajar.
INTERPRETACIÓN: Vertido.
MATERIALES: 151 fgtos. de cerámica:
A mano: 5,9%; cerámica común: 45,6%; gris: 1,9%; pintada: 31,1%; provisiones: 14,5%.
CRONOLOGÍA: Turdetano.

UE 115. UNIDAD DE ESTRATIFICACIÓN HORIZONTAL POSITIVA.

CD: C-D.
SECTOR: 115.
PF. MIN/MÁX: 150/186.
POTENCIA MEDIA: 20-30 cms.
RELACIÓN ESTRATIGRÁFICA: <129, <108, <114 <253.
DESCRIPCIÓN: Capa de origen artificial, formación artificial, deposición rápida, composición homogénea; color naranja, textura arenosa, estructura granular. Destacan en su composición los restos de adobes, carbón, huesos y cerámica y, en menor medida, la piedra sin trabajar.
INTERPRETACIÓN: Vertido.
MATERIAL: 118 fragmentos de cerámica:
A mano: 23,7%; común: 50%; gris: 9,3%; pintada: 16,9%.
CRONOLOGÍA: Turdetano.

Cuadrícula E y F.

PERIODO MODERNO.

Corresponden a esta etapa las UUEE producidas por las obras de construcción de la casa derribada (UUEE 240-241), así como el relleno de la cisterna altoimperial (UE 235) hasta la cota excavada (sólo se excavó parte del pozo de acceso).

ARELLANO Nº 2 CD : C-D

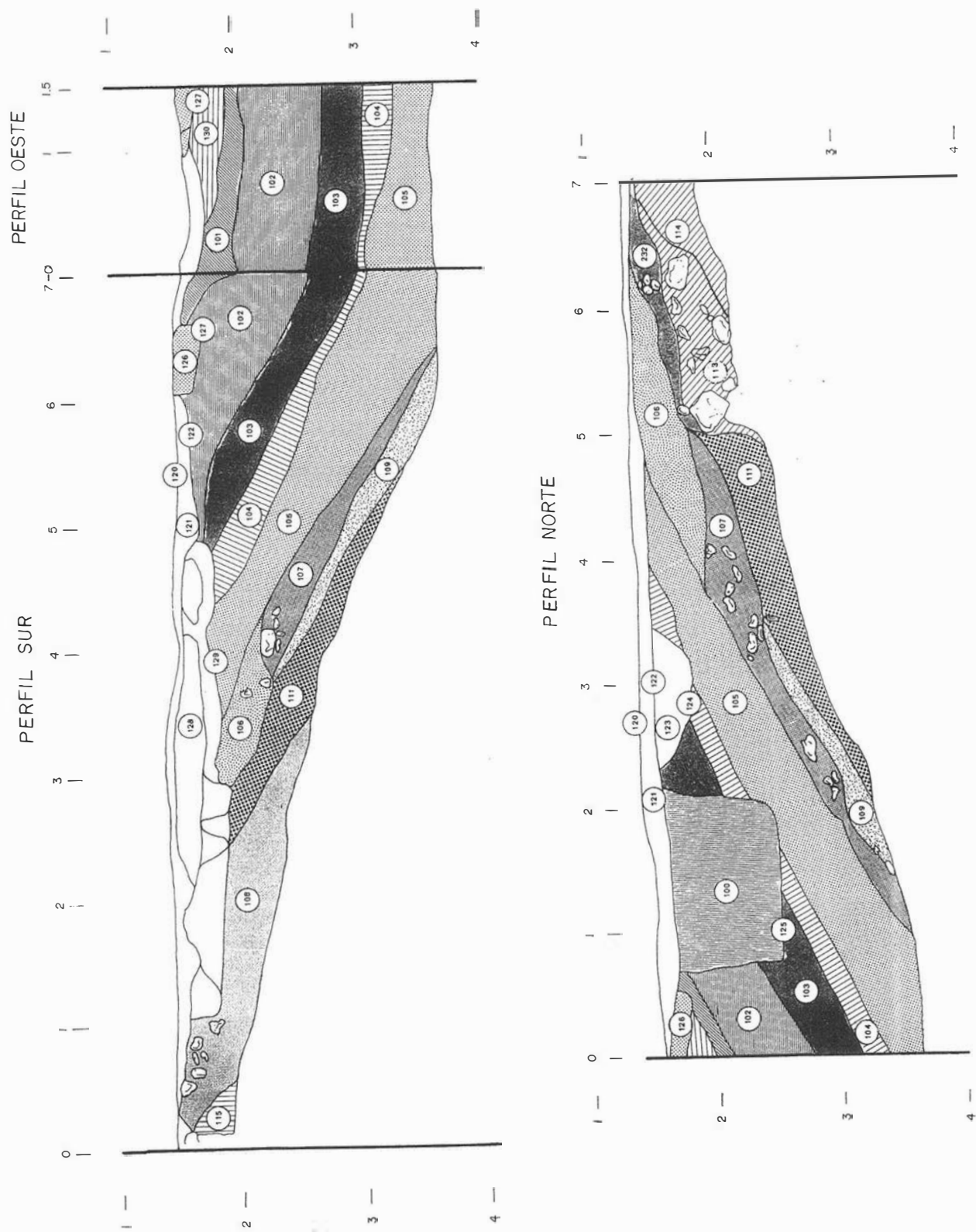


FIG. 4. Secciones verticales de la cuadrícula C-D.

UE 236. UNIDAD DE ESTRATIFICACIÓN VERTICAL POSITIVA.

CD: E.
SECTOR: 236.
PF. MIN/MÁX: 128- .
RELACIÓN ESTRATIGRÁFICA: <235, >234.
DESCRIPCIÓN: Enlucido de *opus signinum* que recubría el interior del pozo de acceso de la cisterna que se encontraba muy erosionado.
CRONOLOGÍA: I-II d.C.

UE 220. UNIDAD DE ESTRATIFICACIÓN HORIZONTAL POSITIVA.

CD: E.
SECTOR: 220.
PF. MIN/MÁX: 135- .
RELACIÓN ESTRATIGRÁFICA: >237, >234.
DESCRIPCIÓN: Capa de origen artificial, formación natural, deposición rápida, composición homogénea; color marrón oscuro, textura arenosa, estructura granular, consistencia baja.
INTERPRETACIÓN: Relleno de la zanja realizada para la construcción de la cisterna. El brocal del pozo de acceso se ajustaba a la zanja realizada para su construcción.
CRONOLOGÍA: I-II d.C.

UE 234. UNIDAD DE ESTRATIFICACIÓN VERTICAL POSITIVA.

CD: E.
SECTOR: 234.
PF. MIN/MÁX: 126- .
RELACIÓN ESTRATIGRÁFICA: <236, <220.
DESCRIPCIÓN: Brocal del pozo de acceso al aljibe. Ancho: 30 cms. Diámetro interior: 110 cms. Diámetro exterior: 170 cms. Planta circular. Realizado en mampostería con piedra de alcor sin trabajar o con un leve desbastado en una de sus caras.
CRONOLOGÍA: I-II d.C.

UE 237. UNIDAD DE ESTRATIFICACIÓN VERTICAL NEGATIVA.

CD: E.
SECTOR: 237.
PF. MIN/MÁX: 135- .
RELACIÓN ESTRATIGRÁFICA: <220, >230, >235, >231, >218, >214.
DESCRIPCIÓN: Zanja para la construcción de la cisterna UE 234. Diámetro: 170 cms.
CRONOLOGÍA: I-II d.C.

UE 251. UNIDAD DE ESTRATIFICACIÓN VERTICAL NEGATIVA.

CD: E.
SECTOR: 251.
PF. MIN/MÁX: 126/290.
RELACIÓN ESTRATIGRÁFICA: <214, >221, >212, >222, >224.
DESCRIPCIÓN: Zanja colmatada por UE 214.
CRONOLOGÍA: III-II a.C.

UE 214. UNIDAD DE ESTRATIFICACIÓN HORIZONTAL POSITIVA.

CD: E.
SECTOR: 213 y 214.
PF. MIN/MÁX: 126/190.
RELACIÓN ESTRATIGRÁFICA: <237, >251.
DESCRIPCIÓN: Capa de origen artificial, formación artificial, deposición rápida, composición homogénea; color verde, textura arenosa. Destacan en su composición la piedra sin trabajar, carbón y cerámica. Consistencia media.
INTERPRETACIÓN: Relleno de la zanja UE 251.
MATERIALES: 984 fragmentos de cerámica:
A mano: 15,1%; cerámica común: 59,3%; gris: 0,4%; pintada prerromana: 9,5%; provisiones: 13,8%.
CRONOLOGÍA: III-II a.C.

UE 252. UNIDAD DE ESTRATIFICACIÓN HORIZONTAL POSITIVA.

CD: D-E.
SECTOR: 252.
PF. MIN/MÁX: 132/170.
RELACIÓN ESTRATIGRÁFICA: >230, >253.
DESCRIPCIÓN: Relleno de la zanja de cimentación (UE 253) del cimiento UE 230.
CRONOLOGÍA: Fines III a I a.C.

UE 253. UNIDAD DE ESTRATIFICACIÓN VERTICAL NEGATIVA.

CD: D-E.
SECTOR: 253.
PF. MIN/MÁX: 132/170.
RELACIÓN ESTRATIGRÁFICA: <230, <252, >212, >223, >225, >227, >115, >114.
DESCRIPCIÓN: Zanja de cimentación del cimiento UE 230. El cimiento se ajusta casi totalmente a la zanja.
CRONOLOGÍA:

UE 249. UNIDAD DE ESTRATIFICACIÓN HORIZONTAL POSITIVA.

CD: E.
SECTOR: 249.
PF. MIN/MÁX: 130/206.
RELACIÓN ESTRATIGRÁFICA: >250, >232.
DESCRIPCIÓN: Capa de origen artificial, formación artificial, deposición rápida, composición homogénea.
INTERPRETACIÓN: Relleno de la zanja UE 250 del cimiento UE 232.
CRONOLOGÍA: Fines III a I a.C.

UE 250. UNIDAD DE ESTRATIFICACIÓN VERTICAL NEGATIVA.

CD: E.
SECTOR: 250.
PF. MIN/MÁX: 130/206.
RELACIÓN ESTRATIGRÁFICA: <249, >201, >241, >242, >243, >244, >245, >247.
DESCRIPCIÓN: Zanja de cimentación del cimiento UE 232.
CRONOLOGÍA: Fines III a I a.C.

ARELLANO Nº 2 CD: E - F

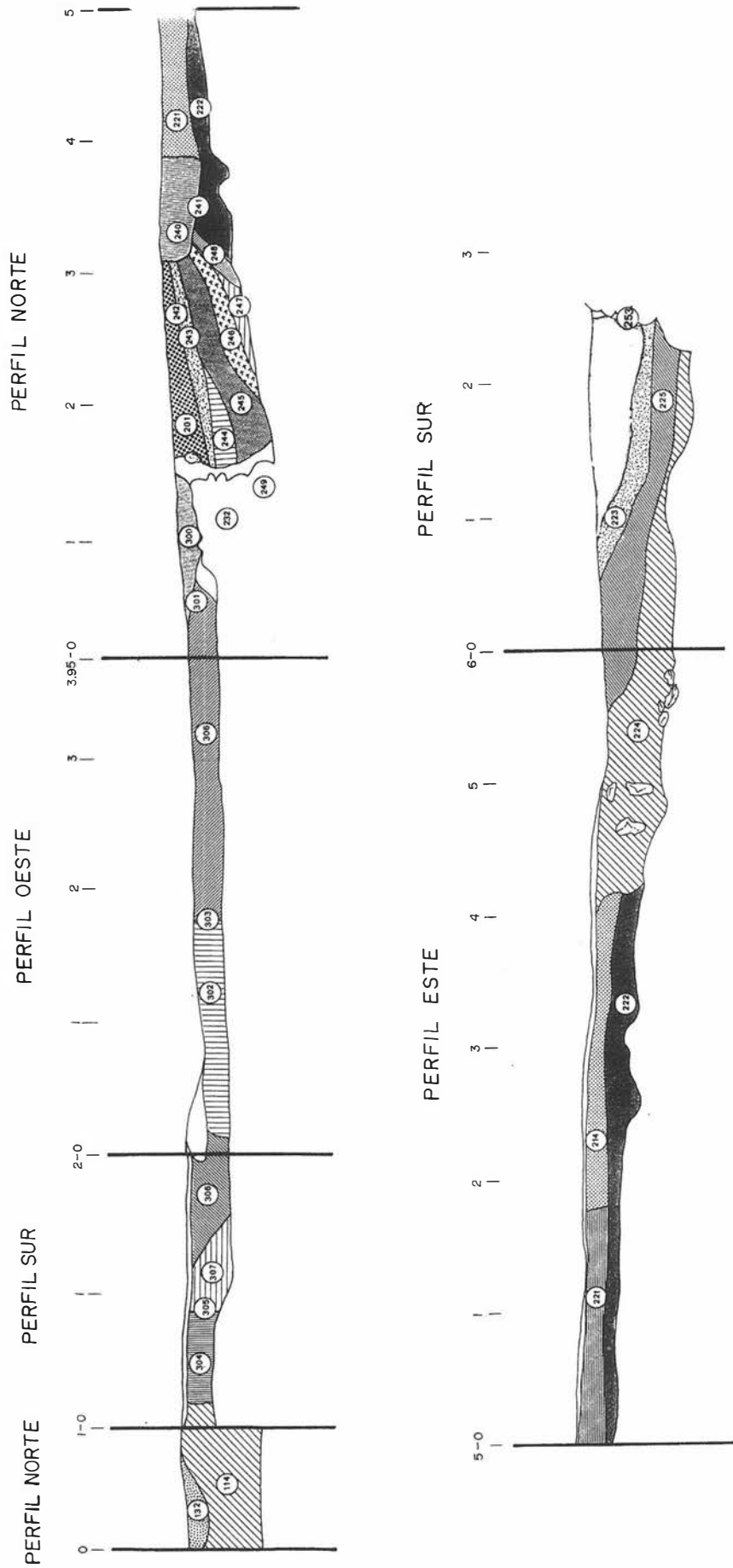


FIG. 5. Secciones verticales de la cuadrícula E-F.

UE 230. UNIDAD DE ESTRATIFICACIÓN VERTICAL POSITIVA.

CD: E.

SECTOR: 230.

PF. MIN/MÁX: 122/186.

RELACIÓN ESTRATIGRÁFICA: <252, >253.

DESCRIPCIÓN: Cimiento de 140 cms. de anchura, con una orientación de 20 grados sexagesimales. Construido en mampostería en seco, consta de dos paramentos exteriores realizados con lajas de alcor de grandes dimensiones y junta con ripio. El interior de estos paramentos se rellena con piedras de alcor de menor tamaño.

CRONOLOGÍA: Fines III a I a.C.

UE 231. UNIDAD DE ESTRATIFICACIÓN VERTICAL POSITIVA.

CD: E-F.

SECTOR: 231.

PF. MIN/MÁX: 126/193.

RELACIÓN ESTRATIGRÁFICA: <237.

DESCRIPCIÓN: Cimiento de 140 cms. de anchura, con una orientación de 120 grados sexagesimales. Construido en mampostería en seco, consta de dos paramentos exteriores realizados con lajas de alcor de grandes dimensiones y junta con ripio. El interior de estos paramentos se rellena con piedras de alcor de menor tamaño.

CRONOLOGÍA: Fines III a I a.C.

UE 232. UNIDAD DE ESTRATIFICACIÓN VERTICAL POSITIVA.

CD: E-F.

SECTOR: 232.

PF. MIN/MÁX: 145/195.

RELACIÓN ESTRATIGRÁFICA: <237, <249, <301, <307.

DESCRIPCIÓN: Cimiento con una altura máxima documentada de 50 cms. Estaba realizado con piedras de alcor sin trabajar, con técnica de mampostería ordinaria en seco. Su orientación era de 20 grados sexagesimales. Esta infraestructura presentaba una fuerte inclinación al Oeste que evidenciaba que el cimiento había cedido y, probablemente, provocado el derrumbe de la estructura emergente a la que servía de sustento.

CRONOLOGÍA: Fines III a I a.C.

UE 233. UNIDAD DE ESTRATIFICACIÓN VERTICAL POSITIVA.

CD: E.

SECTOR: 233.

PF. MIN/MÁX: 121.

RELACIÓN ESTRATIGRÁFICA: <237.

DESCRIPCIÓN: Cimiento del que sólo se conservaba la última hilada. Realizado con piedras de alcor sin trabajar en mampostería ordinaria. Sus dimensiones completas no pudieron ser documentadas al estar muy destruido, primero por el rebaje efectuado para la construcción de la casa demolida y también por la UE 237, zanja para la construcción de la cisterna UE 234. Su orientación era de 100 grados sexagesimales.

CRONOLOGÍA: Fines III a I a.C.

PERIODO TURDETANO.

UE 218. UNIDAD DE ESTRATIFICACIÓN VERTICAL POSITIVA.

CD: E.

SECTOR: 218.

PF. MIN/MÁX: 130/148.

RELACIÓN ESTRATIGRÁFICA: <237, >219, >221, >214.

DESCRIPCIÓN: Restos del muro de delimitación del *furnium* de un horno. Éste estaba casi totalmente arrasado por lo que sólo se conserva el arranque del muro realizado con adobes y arcilla con muestras manifiestas de alteración por fuego.

CRONOLOGÍA: Turdetano.

UE 219. UNIDAD DE ESTRATIFICACIÓN HORIZONTAL POSITIVA.

CD: E.

SECTOR: 219.

PF. MIN/MÁX: 135/142.

RELACIÓN ESTRATIGRÁFICA: <237, <218, >221, >214.

DESCRIPCIÓN: Suelo del *furnium* realizado en mampostería con piedras sin trabajar de pequeño tamaño y algunos cantos rodados, afectados por el fuego.

MATERIALES: 87 fgtos. de cerámica:

A mano: 35,6%; común: 33,3%; pintada prerromana: 8,04%; provisiones prerromana: 22,9%.

CRONOLOGÍA: Turdetano.

UE 201. UNIDAD DE ESTRATIFICACIÓN HORIZONTAL POSITIVA.

CD: E.

SECTOR: 201.

PF. MIN/MÁX: 126/158.

RELACIÓN ESTRATIGRÁFICA: <241, <250, >242.

DESCRIPCIÓN: Capa de derrumbe sobre pavimento UE 242.

CRONOLOGÍA: Turdetano.

UE 242. UNIDAD DE ESTRATIFICACIÓN HORIZONTAL POSITIVA.

CD: E.

SECTOR: 242.

PF. MIN/MÁX: 132/158.

RELACIÓN ESTRATIGRÁFICA: <241, <250, <201, >243.

DESCRIPCIÓN: Pavimento de escaso grosor con huellas de haber sido alterado por el fuego.

CRONOLOGÍA: Turdetano.

UE 243. UNIDAD DE ESTRATIFICACIÓN HORIZONTAL POSITIVA.

CD: E.

SECTOR: 243.

PF. MIN/MÁX: 134/163.

RELACIÓN ESTRATIGRÁFICA: <241, <250, <242, >244, >245.

DESCRIPCIÓN: Capa de relleno.

CRONOLOGÍA: Turdetano.

UE 244. UNIDAD DE ESTRATIFICACIÓN HORIZONTAL POSITIVA.

CD: E.

SECTOR: 244.

PF. MIN/MÁX: 150/178.

RELACIÓN ESTRATIGRÁFICA: <250, <243, >245.

DESCRIPCIÓN: Capa de vertido compuesta principalmente de carbón.

CRONOLOGÍA: Turdetano.

UE 245. UNIDAD DE ESTRATIFICACIÓN HORIZONTAL POSITIVA.

CD: E.
SECTOR: 245.
PF. MIN/MÁX: 136/204.
RELACIÓN ESTRATIGRÁFICA: <241, <250, <243, <244, >246.
DESCRIPCIÓN: Capa de vertidos.
CRONOLOGÍA: Turdetano.

UE 246. UNIDAD DE ESTRATIFICACIÓN HORIZONTAL POSITIVA.

CD: E.
SECTOR: 246.
PF. MIN/MÁX: 144/196.
RELACIÓN ESTRATIGRÁFICA: <241, <245, >247.
DESCRIPCIÓN: Capa de vertidos.
CRONOLOGÍA: Turdetano.

UE 247. UNIDAD DE ESTRATIFICACIÓN HORIZONTAL POSITIVA.

CD: E.
SECTOR: 247.
PF. MIN/MÁX: 144/196.
RELACIÓN ESTRATIGRÁFICA: <246, >248.
DESCRIPCIÓN: Capa de vertidos.
CRONOLOGÍA: Turdetano.

UE 248. UNIDAD DE ESTRATIFICACIÓN HORIZONTAL POSITIVA.

CD: E.
SECTOR: 248.
PF. MIN/MÁX: 146/182.
RELACIÓN ESTRATIGRÁFICA: <241, <247, >222.
DESCRIPCIÓN: Capa de vertidos.
CRONOLOGÍA: Turdetano.

UE 212. UNIDAD DE ESTRATIFICACIÓN HORIZONTAL POSITIVA.

CD: E.
SECTOR: 212.
PF. MIN/MÁX: 130/170
RELACIÓN ESTRATIGRÁFICA: <253, <251, >223.
DESCRIPCIÓN: Capa de origen artificial, formación artificial, composición homogénea; color naranja, textura arenosa. Destacan en su composición el carbón, la piedra sin trabajar, adobes y cerámica. Consistencia media.
MATERIALES: 455 fgtos. de cerámica:
A mano: 13,8%; común: 28,7%; gris: 5,4%; cerámica pintada: 14%; provisiones: 28,7%.
CRONOLOGÍA: Turdetano.

UE 221. UNIDAD DE ESTRATIFICACIÓN HORIZONTAL POSITIVA.

CD: E.
SECTOR: 221.
PF. MIN/MÁX: 120/145.
RELACIÓN ESTRATIGRÁFICA: <241, <251, <218, >222.
DESCRIPCIÓN: Capa de origen artificial, formación artificial, deposición rápida, composición homogénea; color naranja, textu-

ra arenosa. Destacan en su composición restos de adobes, carbón, piedra sin trabajar, huesos animales, cantos rodados y cerámica.

INTERPRETACIÓN: Vertido.

MATERIAL: 156 fgtos. de cerámica:

A mano: 42,3%; común: 54,4%; gris: 2,5%.

CRONOLOGÍA: Turdetano.

UE 222. UNIDAD DE ESTRATIFICACIÓN HORIZONTAL POSITIVA.

CD: E.
SECTOR: 222.
PF. MIN/MÁX: 145/170.
RELACIÓN ESTRATIGRÁFICA: <241, <251, <218, <219, <221, <248, <224.

DESCRIPCIÓN: Capa de origen artificial, formación artificial, deposición lenta, composición homogénea; color marrón verde, textura arcillosa. Destaca en su composición la presencia de piedra sin trabajar y cerámica.

INTERPRETACIÓN: Vertido.

MATERIAL: 9 fgtos, 100% a mano.

CRONOLOGÍA: Bronce Final.

UE 223. UNIDAD DE ESTRATIFICACIÓN HORIZONTAL POSITIVA.

CD: E.
SECTOR: 223.
PF. MIN/MÁX: 136/176.
RELACIÓN ESTRATIGRÁFICA: <253, <251, <212, >225.

DESCRIPCIÓN: Capa de origen artificial, formación artificial, deposición rápida, composición homogénea; color marrón, textura arenosa. Destaca en su composición la presencia de restos de adobes, industria lítica, carbón, huesos animales y cerámica.

INTERPRETACIÓN: Vertido.

MATERIAL: 72 fgtos. de cerámica:

A mano: 98,7%; gris: 1,3%.

CRONOLOGÍA: Hierro I.

UE 225. UNIDAD DE ESTRATIFICACIÓN HORIZONTAL POSITIVA.

CD: E.
SECTOR: 225.
PF. MIN/MÁX: 138/198.
RELACIÓN ESTRATIGRÁFICA: <253, <251, <223, >224.

DESCRIPCIÓN: Capa de origen artificial, formación artificial, deposición rápida, composición homogénea; color marrón claro, textura arenosa. Destaca en su composición la presencia de restos de adobes; industria lítica, carbón, huesos animales y cerámica.

INTERPRETACIÓN: Vertido.

MATERIAL: 197 fragmentos:

A mano: 65,4%; cerámica común a torno: 34,6%.

CRONOLOGÍA: Hierro I.

UE 224. UNIDAD DE ESTRATIFICACIÓN HORIZONTAL POSITIVA.

CD: E.
SECTOR: 224.
PF. MIN/MÁX: 138/208.
RELACIÓN ESTRATIGRÁFICA: <253, <251, <225, >222.

DESCRIPCIÓN: Capa de origen artificial, formación artificial, deposición rápida, composición homogénea; color marrón, textura arenosa. Destaca en su composición la presencia de restos de adobes, industria lítica, carbón, huesos animales y cerámica.

INTERPRETACIÓN: Vertido.

MATERIAL: El material cerámico, con 97 fragmentos, está fabricado en su totalidad a mano.

CRONOLOGÍA: Bronce final.

CONCLUSIONES.

Las excavaciones arqueológicas realizadas en el solar nos han permitido evaluar el tamaño y delimitar la vaguada sur de la meseta de Carmona. Se trata de una vaguada muy profunda que debió llegar originariamente hasta el lugar que hoy ocupa la iglesia de San Bartolomé y que sufrió un proceso de colmatación que se hizo más intenso con la presencia romana y que condujo a ganar espacio para la ciudad como evidencia el avance de la línea de muralla.

El análisis arqueológico estuvo condicionado, como ya habíamos indicado, por el rebaje que sufrió el solar con la construcción de la vivienda que, en su parte oriental, llegó hasta escasos centímetros de la roca de base lo que supuso la destrucción de gran parte del potencial arqueológico y de relaciones estratigráficas esenciales para una más precisa interpretación de la secuencia histórica.

La principal acción humana en la zona ha sido el uso como vertedero del escarpe del alcor. Los primeros vertidos documentados datan del Bronce Final, siendo el uso como vertedero una actividad que perdura ininterrumpidamente, hasta época altoimperial en los límites del solar, y hasta hoy día en el frente actual de la vaguada.

En un momento, aún por precisar, del periodo turdetano, se evidencia el uso del margen cercano al escarpe como lugar artesa-

nal de manufactura de cerámica, con la documentación de los restos, muy destruidos, de un horno formado por las UUEE 218 y 219.

Las primeras estructuras documentadas con una posible funcionalidad defensiva corresponden a las UUEE 230, 231, 232 y 233. El grado de destrucción de las mismas originado por el rebaje del solar impide precisar la fecha de su construcción y su funcionalidad. Por relaciones estratigráficas, debió erigirse entre finales del siglo III y el siglo I a.C. y su destrucción debe fecharse entre los siglos I y II de nuestra Era, antes de la construcción de la cisterna excavada sobre ella. La fuerte inclinación hacia el Oeste que muestra la UE 232 parece indicar como causa de su desplome un fallo en la cimentación.

En época altoimperial, entre los siglos I y II d.C. se construye la cisterna formada por las UUEE 234, 236 y 237, que muestran cómo se había ya ganado bastante terreno a la vaguada y había sido ocupado por una vivienda.

Uno de los principales objetivos marcados con anterioridad a la realización de la intervención arqueológica no ha podido ser cumplido. Se esperaba, dadas las condiciones del solar, poder registrar toda la evolución de las construcciones defensivas desde época romana, sin embargo, salvo los restos de las UUEE 230 a 233 cuyo estado de conservación impide aseverar que pudieran formar parte de los basamentos de una muralla, no se han localizado los restos de la muralla imperial, que, o bien han sido destruidos por el rebaje citado del solar, o discurriría más hacia el interior.

Por último, la lectura estratigráfica del paramento de fachada de la casa, permitió documentar un tramo de la muralla almohade, que finalmente quedó integrada en la nueva construcción, así como conocer su trazado en la zona en que ésta fue destruida.

Notas

¹ Libro de Actas de Sesiones de la Sociedad Arqueológica de Carmona. 10 de Marzo de 1886, folio 12 vuelto.

² Libro de Actas de Sesiones de la Sociedad Arqueológica de Carmona. 15 de Febrero de 1903, folio 69.

³ Anglada, R. y otros: "Excavaciones arqueológicas de urgencia en el solar nº 35a de la calle San Felipe (Carmona, Sevilla)". *Anuario Arqueológico de Andalucía, 1992. III Actividades de Urgencia*. En prensa.