

III  
ACTIVIDADES  
DE URGENCIA

ANUARIO ARQUEOLÓGICO  
DE ANDALUCÍA / 1993

**ANUARIO ARQUEOLÓGICO DE ANDALUCÍA 93. III**  
**Actividades de Urgencia. Informes y Memorias**

© de la presente edición: CONSEJERÍA DE CULTURA DE LA JUNTA DE ANDALUCÍA  
Dirección General de Bienes Culturales

Abreviatura: AAA'93.III.

FICHA CATALOGRÁFICA

Anuario Arqueológico de Andalucía 1993 / [Coordinación de la edición Dirección General de Bienes Culturales, Servicio de Investigación y Difusión del Patrimonio Histórico]. – [Sevilla]: Junta de Andalucía, Consejería de Cultura, Dirección General de Bienes Culturales, D.L. 1997. – 3v. : il. ; 30 cm. – ISBN 84-86944-14-7 (Obra completa)  
Contiene: I. Sumario – II. Actividades sistemáticas – III. Actividades de urgencia.  
1. Excavaciones arqueológicas-Andalucía-1993 I. Andalucía. Dirección General de Bienes Culturales. Consejería de Cultura. 902.03(460.35)“1993”

Coordinación: Dirección General de Bienes Culturales  
Servicio de Investigación y Difusión del Patrimonio Histórico  
C/. Levies, 17. Sevilla  
Telf. 95-455 98 75. Fax: 95-455 98 65

Imprime: Egondi Artes Gráficas

ISBN: 84-86944-50-3 (Tomo III)  
ISBN: 84-86944-14-7 (Obra completa).  
Depósito Legal: SE-1929-97

# EXCAVACIÓN ARQUEOLÓGICA EN C/ DEL CONDE, Nº 8. ECIJA. SEVILLA

INMACULADA CARRASCO  
CARMEN ROMERO

## LOCALIZACIÓN URBANA:

El inmueble, con una superficie total de 398 metros cuadrados, que presenta una forma geométrica irregular, con varios quiebros en los linderos, no fue demolido en su totalidad por estar catalogado. En el proyecto de rehabilitación se contemplaban dos fórmulas de intervención: una, la que afectaba a la parte catalogada, donde sus elementos estructurales continúan marcando la articulación del espacio, y otra en la trasera del inmueble que linda con la calle Almenillas, donde se realizaron las obras de nueva planta y donde se proyectó la intervención arqueológica.

## METODOLOGÍA:

Los datos que disponemos en la actualidad sobre esta zona corresponde a los obtenidos en campañas anteriores así como a la documentación recogida de las fuentes históricas y bibliográficas que nos hablan de la zona como un enclave urbanístico de gran importancia desde época romana, pues es en este sector de la ciudad donde coinciden las dos vías principales de la ciudad fundacional, dando paso al espacio abierto del Foro de la Colonia.

Los trabajos de excavación fueron informados mediante aplicaciones del Método Harris.

El punto 0 general de excavación fue situado a 139 cms. sobre la cota actual del solar (106'24 metros sobre el nivel del mar).

El sondeo estratigráfico tuvo inicialmente unas dimensiones de 6 por 2'5 metros, con el eje mayor paralelo a la calle Del Conde, pero hubo de ser reducido debido a la existencia, en el sector oeste del mismo, de una gran poza ciega, que aún no había sido colmatada, haciendo peligrosa su excavación, quedando la cata con unas dimensiones de 4 por 2,5 metros.

## NIVELES ARQUEOLÓGICOS:

La extensión requerida por este trabajo nos impide la descripción de las U.E. modernas y contemporáneas.

### Unidad de Estratificación Horizontal. U.E.H. 21.

Sector: Toda la cuadrícula.

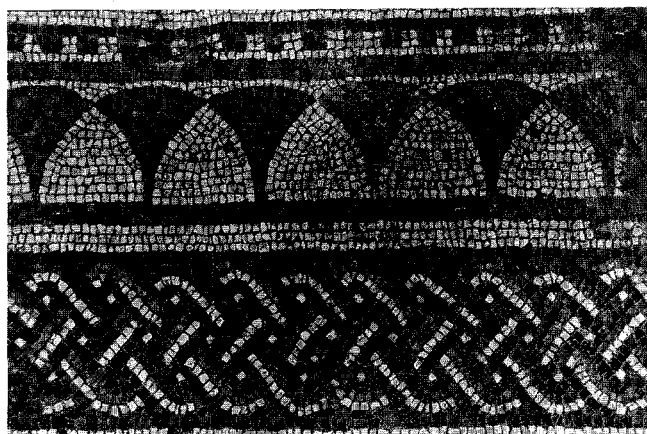
Profundidad relativa mínima-máxima: 231-362 cms.

Potencia media: 120 cms.

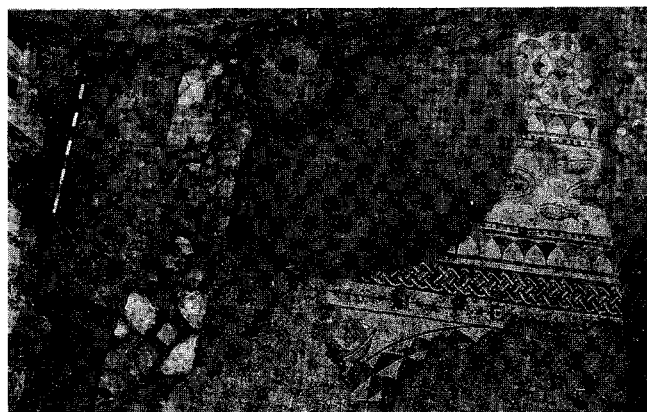
Características: Capa de origen artificial, de formación artificial, de deposición lenta y composición poco homogénea. La tierra presenta una coloración marrón oscura, de textura arenosa y estructura granular. La capa parece conformar un paquete de vertidos de desechos con gran cantidad de material.

Materiales: Sobre todo constructivos, tejas y ladrillos fragmentados. Entre los cerámicos, destacan los vidriados verde y manganeso.

Cronología: Medieval. Islámica.



LAM. I. Detalle pavimento musivario.



LAM. II. Vista general de estructuras.

### Unidad de Estratificación Horizontal. U.E.H. 22.

Sector: Toda la cuadrícula.

Profundidad relativa mínima-máxima: 340-379 cms.

Potencia media: 20 cms.

Características: Capa de origen y formación artificial, de deposición lenta y composición poco homogénea. La tierra presenta una coloración marrón claro de textura arenosa y estructura granular. La propia composición de la capa delata que se trata de un derrumbe.

Materiales: El 90% lo conforma el material constructivo, ladrillos y fragmentos de tegulas. Respecto a las cerámicas, abunda la T.S.C. sobre todo del tipo C junto con una moneda bajoimperial.

Cronología: Romana. Bajoimperial.

### Unidad de Estratificación Horizontal. U.E.H. 23.

Sector: Norte.

Profundidad relativa mínima-máxima: 401-430 cms.

Potencia media: 25 cms.

Características: Capa de origen artificial, de formación artificial, de deposición lenta y de composición muy homogénea. La tierra presenta una coloración marrón clara, de textura arenosa y estructura granular. De similares características a la Unidad de Estratificación descrita anteriormente, la diferencia viene definida por los materiales que configuran la propia capa.

Materiales: Exclusivamente fragmentos de estucos de diferentes tonos, predominando el rojo almagra.

Cronología: Romana. Bajoimperial.

### Unidad de Estratificación Horizontal. U.E.H. 24.

Sector: Toda la cuadrícula.

Profundidad relativa mínima-máxima: 373-404 cms.

Potencia media: 20 cms.

Características: Capa de origen artificial, de formación natural, de deposición lenta y composición homogénea. La tierra presenta una coloración marrón clara, de textura limosa y estructura en bloques. La capa significa el momento de abandono de las estructuras que se sitúan estratigráficamente bajo ella.

Materiales: Muy escasos, reduciéndose a algunos fragmentos de estucos y varios fragmentos cerámicos de cronología tardía.

Cronología: Romana. Bajoimperial.

### Unidad de Estratificación Horizontal. U.E.H. 25.

Sector: Sur.

Profundidad relativa mínima-máxima: 404-406 cms.

Potencia media: 1 cms.

Características: Estructura que se corresponde con un pavimento musivario, destruido en parte por varias Unidades de Estratificación Verticales. El mosaico, de gran calidad, alterna la decoración geométrica con la figurada, estando orientado 40 grados al norte magnético.

Materiales: Teselas de diferentes colores y con unas dimensiones de 4 a 10 mm.

Cronología: Romana. Altoimperial.

### Unidad de Estratificación Horizontal. U.E.H. 26.

Sector: Bajo la U.E. descrita anteriormente.

Profundidad relativa mínima-máxima: 405-409 cms.

Potencia media: 4 cms.

Características: Infraestructura que se corresponde con la cama del pavimento musivario descrito anteriormente. Documentado tangencialmente en el perfil del pozo descrito en la U.E. 20.

Materiales: Documentado no excavado. Cama compuesta de un mortero de cal y ladrillos fragmentados.

Cronología: Romana. Altoimperial.

### Unidad de Estratificación Horizontal. U.E.H. 27.

Sector: Oeste.

Profundidad relativa mínima-máxima: 430- sin documentar.

Potencia media: Sin documentar.

Características: Estructura que se corresponde con un pavimento construido a base de un mortero atenuado de cal, y que pertenece al mismo momento constructivo que el mosaico descrito anteriormente.

Materiales: Mortero atenuado.



LAM. III. Detalle mosaico.

Cronología: Romana. Altoimperial (por asociación estratigráfica, sin desmontar).

### Unidad de Estratificación Vertical. U.E.V. 28.

Sector: Oeste.

Profundidad relativa mínima-máxima: 396-418 cms.

Potencia media: 20 cms.

Características: Estructura que se corresponde con un muro, construido a base de piedras no trabajadas de diferentes tamaños, asociado a los pavimentos descritos anteriormente. Presenta una orientación de 340 grados respecto del norte magnético.

Materiales: Piedra no trabajada de diferentes tamaños.

Cronología: Romana. Altoimperial.

### Unidad de Estratificación Vertical. U.E.V. 29.

Sector: Oeste.

Profundidad relativa mínima-máxima: 418-434 cms.

Potencia media: 20 cms.

Características: Infraestructura que se corresponde con la cimentación del muro descrito anteriormente, construido a base de cantos rodados de mediano tamaño.

Materiales: Cantos rodados con un diámetro de 15-20 cms.

Cronología: Romana. Altoimperial.

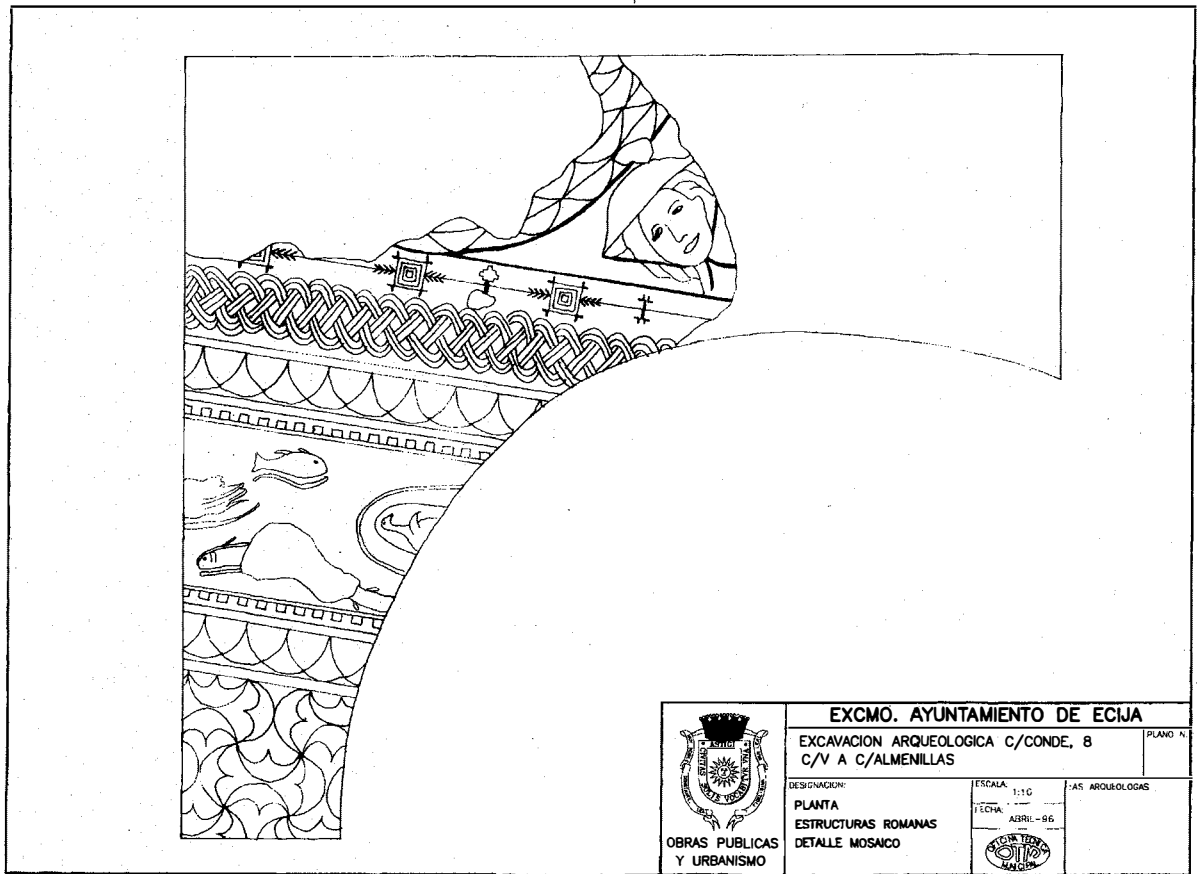


FIG. 1. Estructuras romanas. Detalle de mosaico.

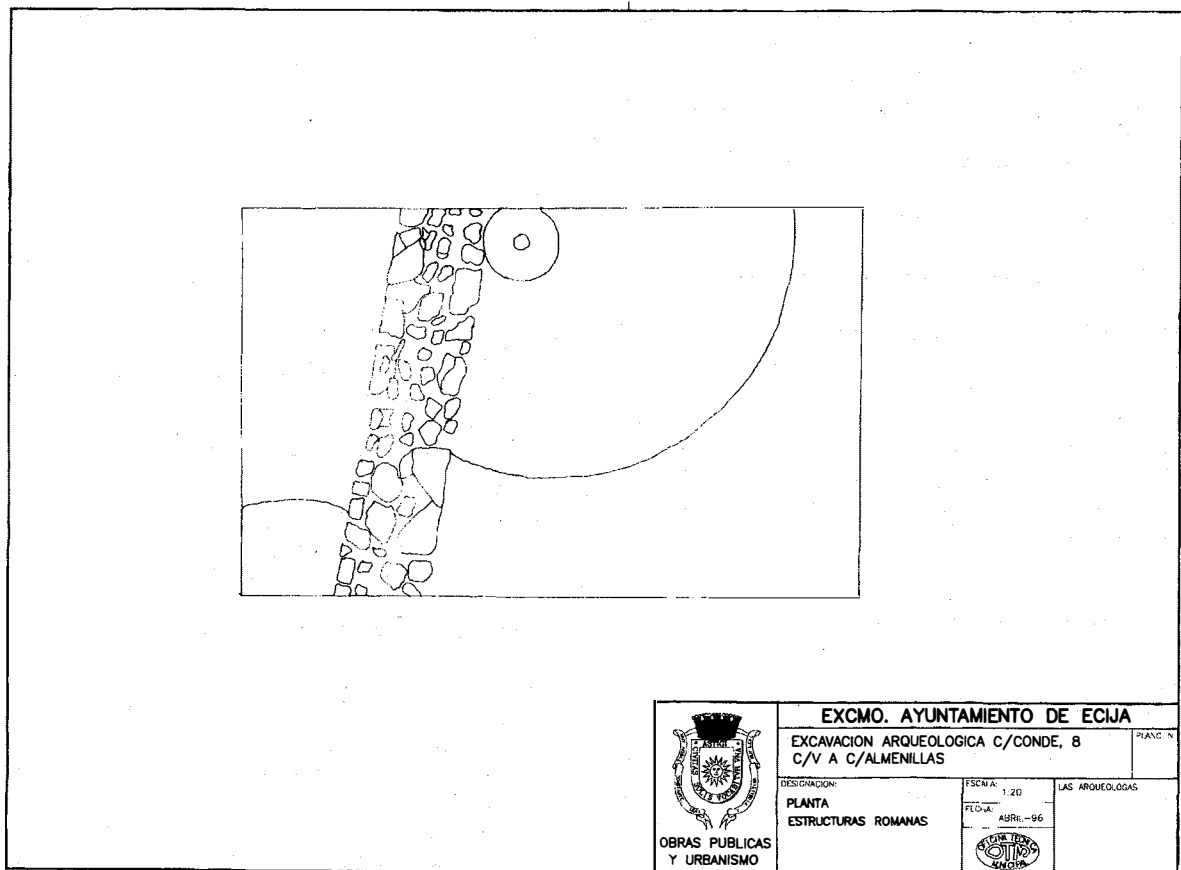


FIG. 2. Estructuras romanas.

## CONCLUSIONES:

La secuencia estratigráfica que se ha puesto de manifiesto durante los trabajos de excavación abarca desde época romana hasta la actualidad, sin solución de continuidad. Las estructuras más importantes descubiertas pertenecían a los primeros niveles de ocupación, localizados directamente sobre la tierra virgen, a una profundidad que va desde 374 a 405 cms. bajo el punto cero general de excavación, donde hemos podido documentar parte de un pavimento musivario así como un muro asociado al mismo nivel de habitación, que han sido destruídos en parte tanto por la incidencia sobre él de un gran pozo ciego de época moderna, así como de una zanja con materiales califales. Estos hallazgos pueden relacionarse con las estructuras exhumadas durante las diferentes intervenciones realizadas tanto en 1.987 <sup>1</sup>, como posteriormente en 1.992 <sup>2</sup>, ambas linderas al solar que nos ocupa. El mosaico, de grandes proporciones y policromo, de gran calidad, utilizando teselas de diferentes colores y con unas dimensiones que van de 0'4 mm. a 10 mm., alterna la decoración geométrica formando bandas que enmarcan la escena principal, con otras bandas donde se inscriben animales marinos. El tema principal, cuyo motivo desconocemos, se introduce en el perfil sur, quedando enmarcado por una greca trenzada realizada a base de teselas ocre, negras, rojas y blancas. El motivo central, enmarcado dentro de una circunferencia decorada en su parte más externa con triángulos de diferentes colores, alterna los negros, ocre, rosados y blancos. A continuación, en los ángulos que surgen de la circunferencia inscrita en el cuadrado, aparece una cabeza varonil tocada por un sombrero de paja, hecho a base de teselas en tonos amarillos, que se anuda al cuello con una cinta negra; la gran expresividad en el rostro, se ha conseguido gracias a la utilización de diferentes tonos ocre, amarillos, rosa-

dos, blancos y negros, resaltando la utilización de fragmentos de terra sigillata en la comisura de los labios. Posiblemente puede tratarse de la alegoría de una de las cuatro estaciones, intuyéndose la representación de las restantes estaciones en las tres esquinas que quedan libres al inscribirse un círculo dentro del cuadrado. A su vez, el cuadro central queda enmarcado por cenefas de distintas dimensiones con diferentes motivos en las que impera la decoración geométrica, utilizándose siempre los cuatro colores básicos descritos anteriormente.

La primera cenefa es un cordón central que une motivos geométricos alternantes y repetitivos. A continuación, una greca trenzada, seguida por una franja enmarcada por dos bandas negras de triángulos lotiformes que utiliza el colorido imperante en todo el mosaico. Después un friso de grandes dimensiones enmarcado a su vez por un cordón central al que se adosan cuadros y otra cenefa de triángulos lotiformes, enmarca una serie de animales acuáticos: dos peces nadando en direcciones opuestas, el plumaje trasero de un pato y la cabeza, cuello y alas sobre fondo negro de un ave; en estas representaciones, además de los colores principales, se utilizan también fragmentos de vidrio en tonos verdes y azules. Por último, una cenefa de peltas en tonos azul y ocre sobre fondo blanco, cierran la composición.

El muro, asociado al pavimento descrito anteriormente, está conformado a base de piedras no trabajadas de diferentes tamaño, fechándose ambos, tanto por la cerámica asociada a ellos como por la tipología del mosaico, a mediados del siglo II d. C.

Los niveles medievales y modernos vienen representados por diversas estructuras entre las que destaca la gran cantidad de zanjas y pozos ciegos, lo que, de una parte ha dificultado el mismo proceso de excavación y por otra ha destruído los niveles infrayacentes.

## Notas

- <sup>1</sup> RODRÍGUEZ TEMIÑO, Ignacio: Excavación en C/ Mas y Prat, 23 y Almenillas, 5. Ecija (Sevilla). AAA'87-III. Sevilla, 1.990.
- <sup>2</sup> HUECAS ATENCIANO, Juan Manuel: Excavación arqueológica en calle Almenillas nº 3. Ecija (Sevilla). AAA'91