

III  
ACTIVIDADES  
DE URGENCIA

ANUARIO ARQUEOLÓGICO  
DE ANDALUCÍA / 1993

**ANUARIO ARQUEOLÓGICO DE ANDALUCÍA 93. III**  
**Actividades de Urgencia. Informes y Memorias**

© de la presente edición: CONSEJERÍA DE CULTURA DE LA JUNTA DE ANDALUCÍA  
Dirección General de Bienes Culturales

Abreviatura: AAA'93.III.

FICHA CATALOGRÁFICA

Anuario Arqueológico de Andalucía 1993 / [Coordinación de la edición Dirección General de Bienes Culturales, Servicio de Investigación y Difusión del Patrimonio Histórico]. – [Sevilla]: Junta de Andalucía, Consejería de Cultura, Dirección General de Bienes Culturales, D.L. 1997. – 3v. : il. ; 30 cm. – ISBN 84-86944-14-7 (Obra completa)  
Contiene: I. Sumario – II. Actividades sistemáticas – III. Actividades de urgencia.  
1. Excavaciones arqueológicas-Andalucía-1993 I. Andalucía. Dirección General de Bienes Culturales. Consejería de Cultura. 902.03(460.35)“1993”

Coordinación: Dirección General de Bienes Culturales  
Servicio de Investigación y Difusión del Patrimonio Histórico  
C/. Levies, 17. Sevilla  
Telf. 95-455 98 75. Fax: 95-455 98 65

Imprime: Egondi Artes Gráficas

ISBN: 84-86944-50-3 (Tomo III)  
ISBN: 84-86944-14-7 (Obra completa).  
Depósito Legal: SE-1929-97

# EXCAVACIÓN ARQUEOLÓGICA EN C/ MERCED, Nº 12. ÉCIJA. SEVILLA

INMACULADA CARRASCO  
CARMEN ROMERO

## LOCALIZACIÓN URBANA:

El solar, con una superficie total de 165'17 metros cuadrados, se encuentra enclavado en el sector oeste de la ciudad, extramuros de la muralla almohade.

Se encuentra delimitado al este y sur por la manzana que forma el Convento de la Merced, al norte por la barriada conocida como Picadero, enclave de la Astigi Vetus y emplazamiento del Alcázar en época islámica, así como por el lienzo de muralla que la delimita, y al oeste por la propia calle Merced, vía que corre paralela al lienzo del adarve.

Coordenadas U.T.M.: 316753.21, 4156907.83

## METODOLOGÍA:

Los datos que disponemos en la actualidad sobre esta zona se reducen a la documentación extraída de las fuentes históricas y bibliográficas, bastante escasas para este sector de la ciudad, y aquellas conclusiones recogidas de las intervenciones arqueológicas realizadas en zonas próximas al lugar que nos ocupa.

Los trabajos de excavación fueron informados mediante aplicaciones del Método Harris.

El punto 0 general de excavación fue situado a 102'03 metros sobre el nivel del mar. Se planteó una cata de 4 por 5 metros a la entrada del solar, en aquel sector del inmueble que se iba a ver afectado por obras de nueva planta.

## NIVELES ARQUEOLÓGICOS:

### Unidad de Estratificación Horizontal. U.E.H. 1.

Sector: Toda la cuadrícula.

Profundidad relativa mínima-máxima: 131,5 - 180 cms.

Potencia media: 50 cms.

Características: Capa que proviene del derribo de la casa que ocupaba anteriormente el solar. Presenta gran cantidad de materiales de construcción. Ha actuado como superficie durante el tiempo que el solar lleva en desuso. Presenta una coloración blancuzca debido a su alto contenido en cal.

Materiales: Abundantes fragmentos de material constructivo, que componen el 90% de la constitución de la capa.

Cronología: Contemporánea.

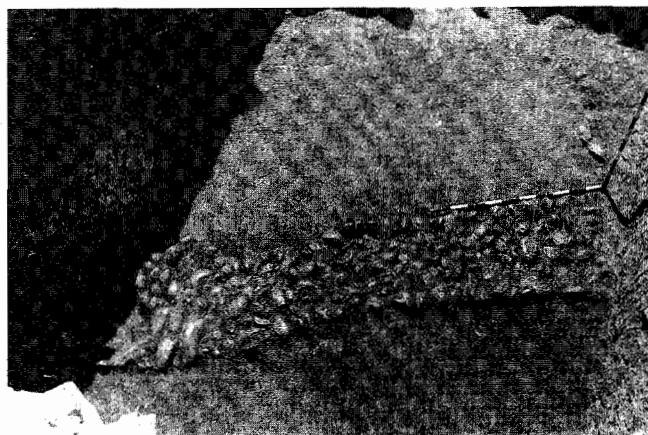
### Unidad de Estratificación Horizontal. U.E.H. 2.

Sector: Norte y oeste.

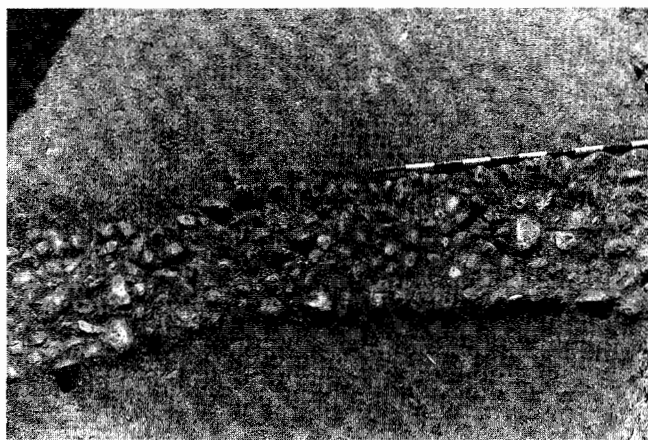
Profundidad relativa mínima-máxima: 180 - 185 cms.

Potencia media: 5 cms.

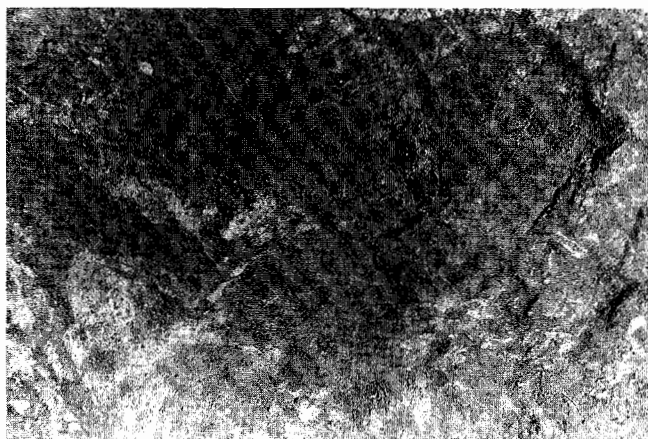
Características: Estructura correspondiente a una solería que actuaba como pavimento de la galería baja que rodeaba al patio central de la casa que anteriormente ocupaba el solar. Corresponde a la técnica de ensolado en espiga. Presenta una alteración en su



LAM. I. Cimentación de cantos rodados.



LAM. II. Detalle cimentación romana.



LAM. III. Capa de vertidos de estucos.

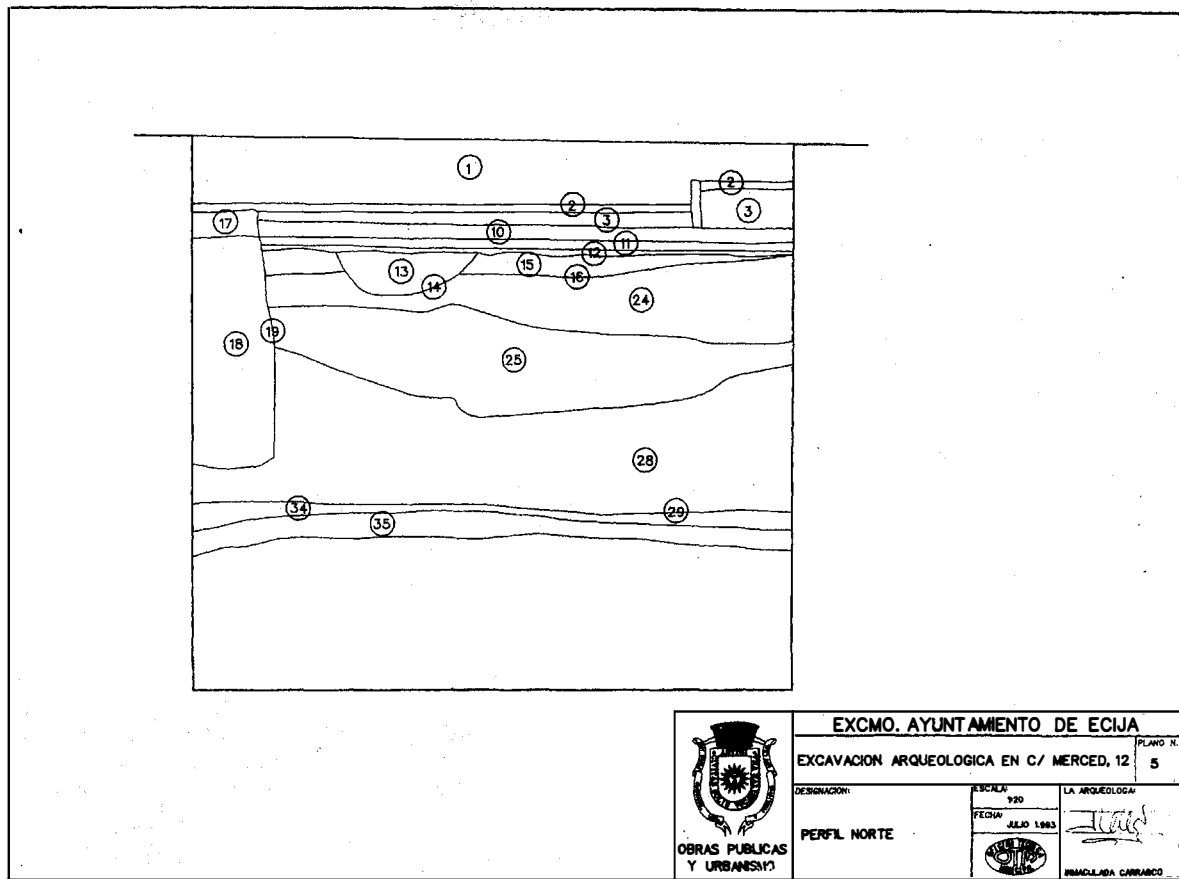


FIG. 1. Perfil Norte.

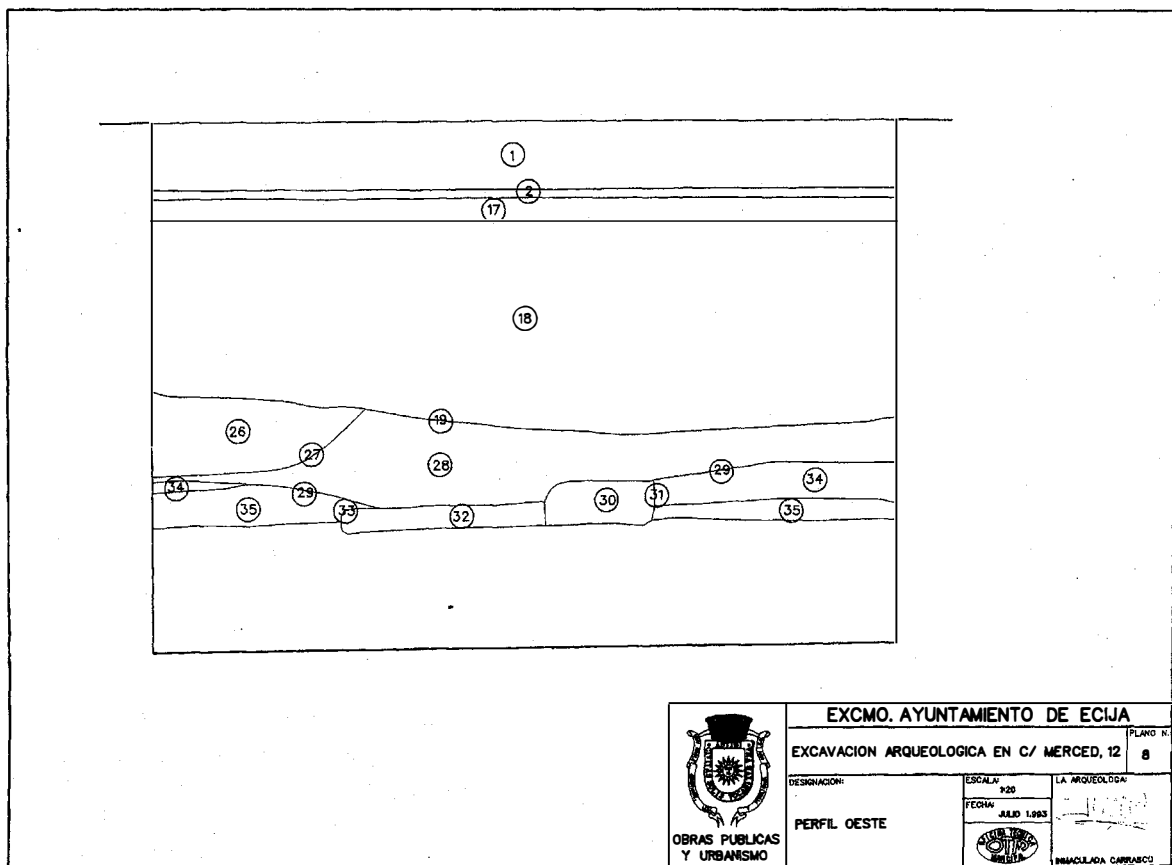


FIG. 2. Perfil Oeste.

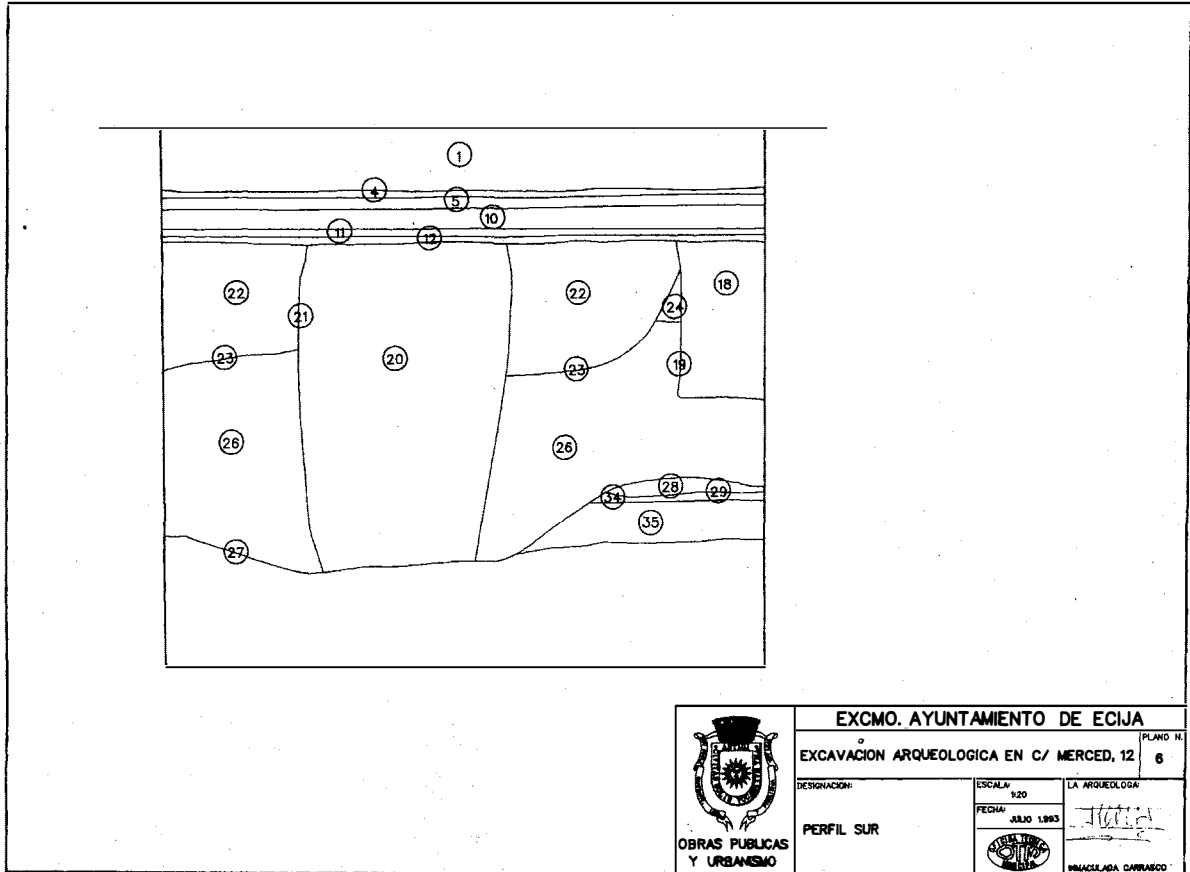


FIG. 3. Perfil Sur.

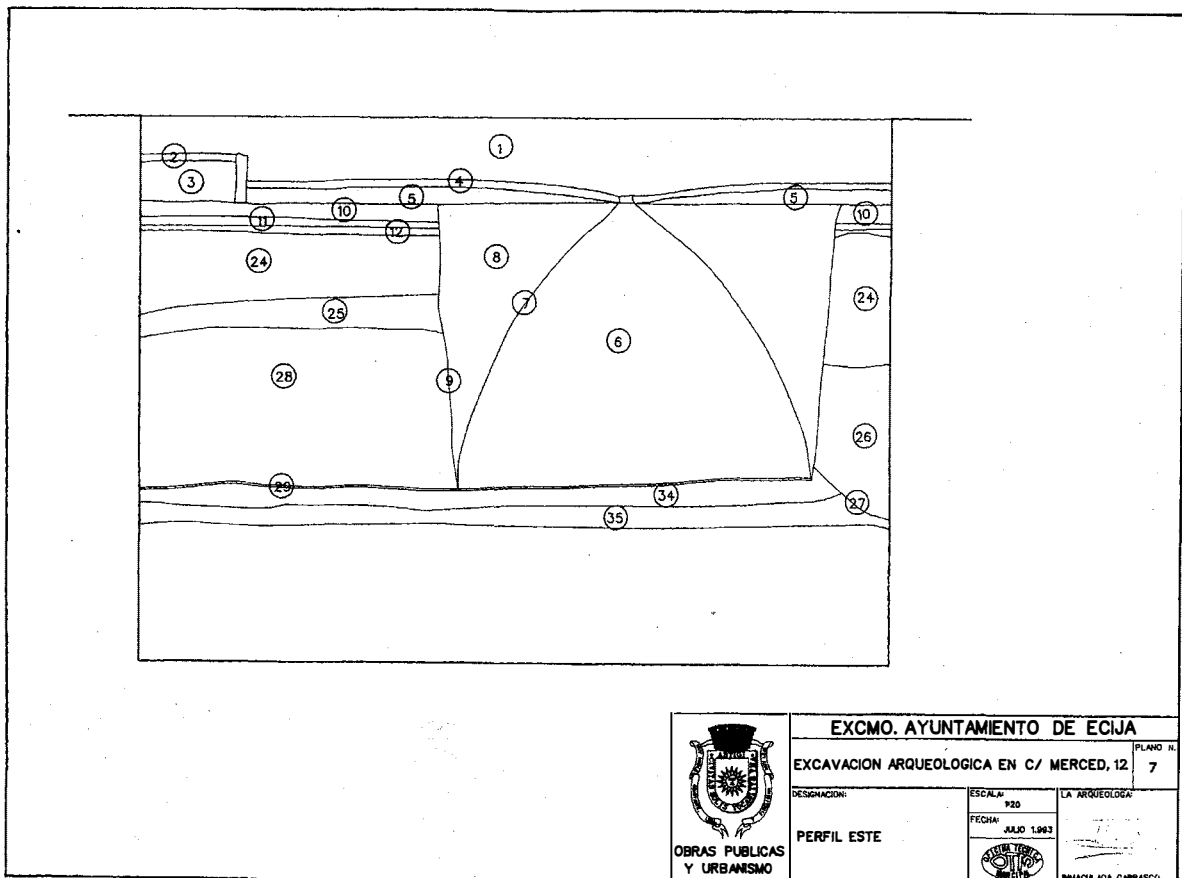


FIG. 4. Perfil Este.

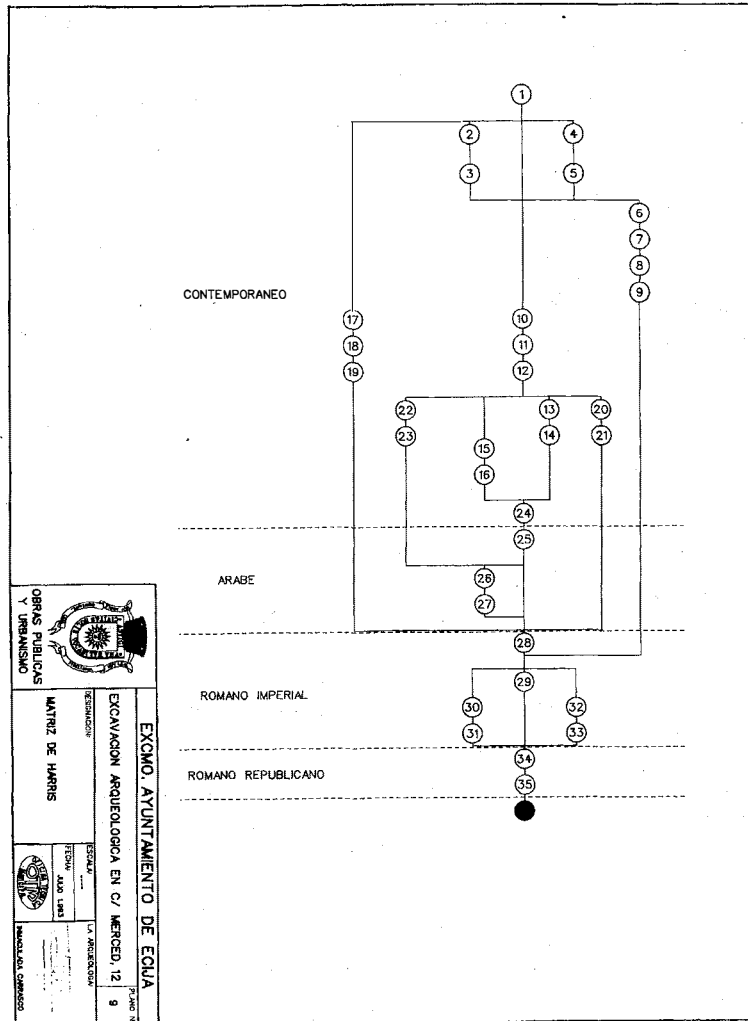


FIG. 5. Matriz de Harris.

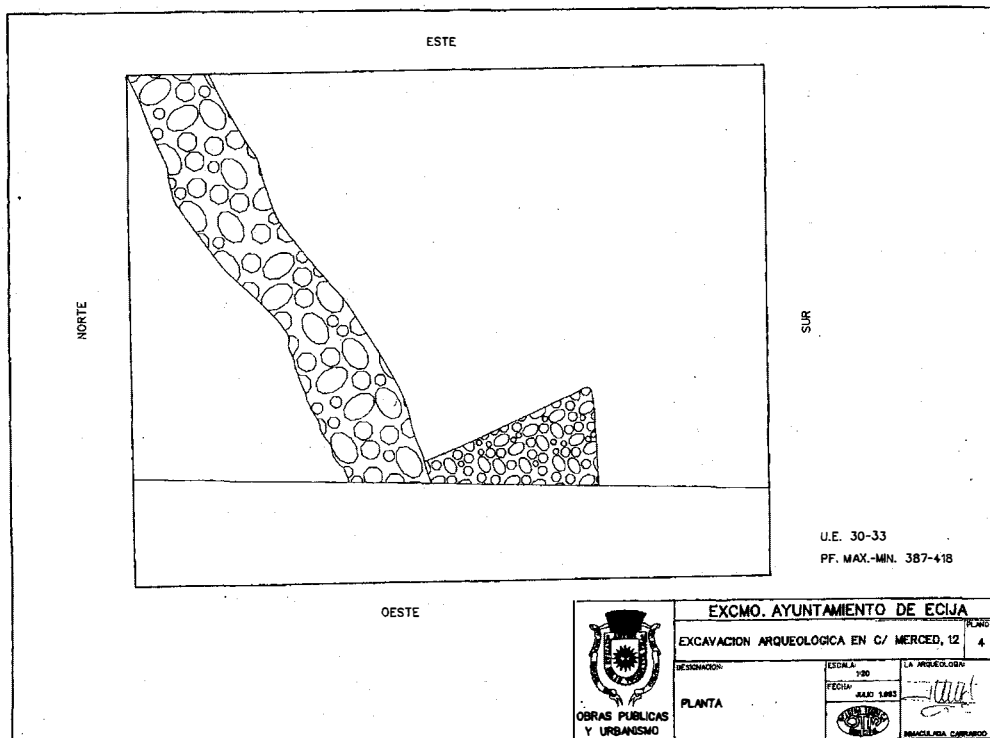


FIG. 6. Planta U.E. 30-33.

color natural debido a que el pavimento fue sometido a un tratamiento a base de almagra. Sobre este pavimento se hallaron in situ dos basas de columnas, en su sector oeste, que corresponderían con los soportes de los arcos de la galería columnada.

Materiales: Ladrillos dispuestos tanto en horizontal como verticalmente, dependiendo de su función, de 5 por 15 por 35 cms. y basas de piedra caliza de 30 cms. de diámetro máximo y una altura de 30 cms.

Cronología: Contemporánea.

#### **Unidad de Estratificación Horizontal. U.E.H. 3.**

Sector: Norte y oeste.

Profundidad relativa mínima-máxima: 185-198 cms.

Potencia media: 10 cms.

Características: Estructura correspondiente a la cama de la solería descrita anteriormente.

Materiales: Mortero de cal muy atenuado.

Cronología: Contemporánea.

#### **Unidad de Estratificación Horizontal. U.E.H. 4**

Sector: Resto de la cuadrícula.

Profundidad mínima-máxima: 185-194 cms.

Potencia media: 8 cms.

Características: Estructura correspondiente a un pavimento de guijarros que conformaban el patio central de la casa, y que estaba rodeado por una galería columnada.

Materiales: Guijarros de mediano tamaño.

Cronología: Contemporánea.

#### **Unidad de Estratificación Horizontal. U.E.H. 5.**

Sector: Resto de la cuadrícula.

Profundidad mínima-máxima: 194-197 cms.

Potencia media: 3 cms.

Características: Estructura correspondiente a la cama del pavimento anterior, y que se identifica con una capa de arena.

Materiales: Arena.

Cronología: Contemporánea.

#### **Unidad de Estratificación Horizontal. U.E.H. 6.**

Sector: Este.

Profundidad mínima-máxima: 184-360 cms.

Potencia Media: 150 cms.

Características: Capa de origen artificial y formación intencional, de deposición rápida y composición poco homogénea. La tierra presenta una coloración gris clara, y está mezclada con abundantes materiales de derribo. Esta capa ha funcionado como colmatación y relleno de un aljibe para la recogida de aguas pluviales.

Materiales: Predominan los de carácter constructivo procedentes de derribos, observable por el estado de fragmentación y rodamiento que presenta. Encontramos también algunos fragmentos cerámicos de factura contemporánea.

Cronología: Contemporánea.

#### **Unidad de Estratificación Vertical. U.E.V. 7.**

Sector: Este.

Profundidad mínima-máxima: 184-360 cms.

Potencia media: 150 cms.

Características: Estructura correspondiente al brocal del aljibe, se trata de una construcción de planta circular, que va aumentando de diámetro conforme aumenta de profundidad.

Materiales: Ladrillo fragmentado.

Cronología: Contemporánea.

#### **Unidad de Estratificación Horizontal. U.E.H. 8.**

Sector: Este.

Profundidad mínima-máxima: 184-366 cms.

Potencia media: 160 cms.

Características: Capa de origen artificial y formación intencional, de deposición rápida y composición poco homogénea. La tierra presenta una coloración negra-verdosa debido a que se trata de un relleno alrededor del aljibe, que funcionaría como colmatación exterior de la zanja realizada para la construcción del mismo. La alteración en la coloración viene determinada por el contacto de ésta con la humedad, y las constantes filtraciones de agua que se producían cuando estaba en funcionamiento.

Materiales: Casi en su totalidad materiales de desechos de carácter constructivo, mezclados con fragmentos cerámicos de factura contemporánea.

Cronología: Contemporánea.

#### **Unidad de Estratificación Vertical. U.E.V. 9.**

Sector: Este.

Profundidad mínima-máxima: 184-366 cms.

Potencia media: 160 cms.

Características: Interficie correspondiente a la zanja realizada para la construcción del aljibe, en este caso no se adapta solo a la construcción de éste sino que posee unas dimensiones mucho mayores, colmatada en su exterior por la U.E. 8. Afecta a las siguientes U.E.: 10, 11, 12, 24, 26, 28.

Cronología: Contemporánea.

#### **Unidad de Estratificación Horizontal. U.E.H. 10.**

Sector: Todos.

Profundidad mínima-máxima: 194,5-204 cms.

Potencia media: 10 cms.

Características: Relleno de nivelación entre dos momentos constructivos distintos, que se corresponde con una capa de origen artificial y formación intencional, de deposición rápida y composición poco homogénea. La tierra presenta una coloración marrón clara con una gran proporción de cal.

Materiales: El 90% de los materiales lo constituyen fragmentos de desechos de construcción, tales como ladrillos, restos de teja y piedra no trabajada.

Cronología: Contemporánea.

#### **Unidad de Estratificación Horizontal. U.E.H. 11.**

Sector: Todos.

Profundidad mínima-máxima: 204 -209 cms.

Potencia media: 5 cms.

Características: Estructura correspondiente a un pavimento de fábrica de ladrillo, sin una disposición determinada.

Materiales: Ladrillo taco, dispuesto horizontalmente con unas dimensiones de 30 por 15 por 5 cms.

Cronología: Contemporánea.

#### **Unidad de Estratificación Horizontal. U.E.H. 12.**

Sector: Todos.

Profundidad mínima-máxima: 209-213 cms.

Potencia media: 5 cms.

Características: Cama de la solería de ladrillo descrita anteriormente.

Materiales: Mortero.  
Cronología: Contemporánea.

#### **Unidad de Estratificación Horizontal. U.E.H. 13.**

Sector: Norte.  
Profundidad mínima-máxima: 213-243 cms.  
Potencia media: 35 cms.

Características: Capa de origen artificial, formación artificial, deposición lenta y composición homogénea. La tierra presenta una coloración marrón, de textura arenosa, estructura granular y poca consistencia. La capa actúa como relleno de una zanja, desconociéndose su función.

Materiales: Sobre todo material constructivo, fragmentos de ladrillo y teja así como cantos rodados y huesos de animales.  
Cronología: Contemporánea.

#### **Unidad de Estratificación Vertical. U.E.V. 14.**

Sector: Norte.  
Profundidad mínima-máxima: 213-243 cms.  
Potencia media: 25 cms.

Características: Zanja de función desconocida y de sección en V colmatada posteriormente con la U.E. 13.  
Cronología: Contemporánea.

#### **Unidad de Estratificación Horizontal. U.E.H. 15.**

Sector: Norte.  
Profundidad mínima-máxima: 213-228 cms.  
Potencia media: 15 cms.

Características: Capa de origen artificial, formación artificial, deposición rápida y composición muy homogénea. La tierra presenta una coloración marrón clara, de textura arenosa y estructura granular. La capa actúa como relleno de una zanja.

Materiales: Gran cantidad de cal, lo que le da una típica coloración blanquizca, así como argamasa y arena.  
Cronología: Contemporánea.

#### **Unidad de Estratificación Vertical. U.E.V. 16.**

Sector: Norte.  
Profundidad mínima-máxima: 213-228 cms.  
Potencia media: 15 cms.  
Características: Zanja de función desconocida colmatada posteriormente por la U.E. 15.  
Cronología: Contemporánea.

#### **Unidad de Estratificación Vertical. U.E.V. 17.**

Sector: A lo largo del perfil Oeste.  
Profundidad mínima-máxima: 194'5-214 cms.  
Potencia media: 20 cms.  
Características: Unidad de Estratificación vertical correspondiente a un muro construido a base de ladrillos, dispuestos horizontalmente y mortero de cal. Perteneció al primer momento constructivo de la casa que ocupaba anteriormente el solar y está asociado al pavimento de ladrillo descrito anteriormente.

Materiales: ladrillo tocho de 30 por 15 por 5 cms. y mortero de cal.  
Cronología: Contemporánea.

#### **Unidad de Estratificación Vertical. U.E.V. 18.**

Sector: Oeste.  
Profundidad mínima-máxima: 214-350 cms.

Potencia media: 150 cms.  
Características: Estructura que corresponde a un cimientado que corre perpendicular al muro de fachada, que soportaba el muro descrito anteriormente como U.E. 17.

Materiales: Tierra apisonada con fragmentos de ladrillo y cal.  
Cronología: Contemporánea.

#### **Unidad de Estratificación Vertical. U.E.V. 19.**

Sector: Oeste.  
Profundidad mínima-máxima: 214-350 cms.  
Potencia media: 150 cms.

Características: Zanja realizada para la colocación del cimientado descrito anteriormente. Presenta una sección en "U", no siendo regular en su profundidad, sobresaliendo de la línea del muro unos treinta cms. por cada cara, con lo cual el cimientado queda con unas dimensiones de 115 cms. de ancho y una profundidad que oscila entre los 75 cms y los 150 cms.

Cronología: Contemporánea.

#### **Unidad de Estratificación Horizontal. U.E.H. 20.**

Sector: Sur.  
Profundidad mínima-máxima: 213-428 cms.  
Potencia media: 200 cms.

Características: Capa de origen artificial, formación intencional, deposición rápida y composición muy homogénea. La tierra presenta una coloración negra verdosa, de textura limosa y estructura en bloques. No presenta ningún tratamiento, actuando como relleno de un pozo ciego.

Materiales: Gran cantidad de fragmentos constructivos así como algunos vedrios melados.  
Cronología: Contemporánea.

#### **Unidad de Estratificación Vertical. U.E.V. 21.**

Sector: Sur.  
Profundidad mínima-máxima: 213-428 cms.  
Características: Excavación realizada para la construcción del pozo descrito anteriormente.  
Cronología: Contemporánea.

#### **Unidad de Estratificación Horizontal. U.E.H. 22.**

Sector: Sureste.  
Profundidad mínima-máxima: 219-299 cms.  
Potencia media: 80 cms.  
Características: Capa de origen natural, de formación intencional, de deposición rápida y composición poco homogénea. La tierra presenta una coloración casi negra, de textura arenosa y estructura granular. Actúa como el relleno de una zanja, asociada al último pavimento de ladrillo descrito anteriormente.

Materiales: Propios de vertidos, gran cantidad de materiales constructivos tales como fragmentos de ladrillo y teja, así como cantos rodados, piedra no trabajada y fragmentos cerámicos de perfil contemporáneo.  
Cronología: Contemporánea.

#### **Unidad de Estratificación Vertical. U.E.V. 23.**

Sector: Suroeste. Profundidad mínima-máxima: 219-299 cms.  
Potencia media: 80 cms.  
Características: Unidad de estratificación vertical negativa. Zanja de planta oval realizada para la contención de la capa descrita anteriormente como U.E.H. 22.  
Cronología: Contemporánea.



#### **Unidad de Estratificación Horizontal. U.E.H. 24.**

Sector: Norte.

Profundidad mínima-máxima: 213-270 cms.

Potencia media: 75 cms.

Características: Capa de origen artificial, formación artificial, deposición rápida y composición poco homogénea. La tierra presenta una coloración marrón, de textura arenosa y estructura granular, de poca consistencia y forma regular. Es una capa de relleno cuya utilidad ha sido la de subir el nivel de la nueva pavimentación de la casa que anteriormente ocupaba el solar, por tanto, esta capa está asociada a la unidad habitacional definida como U.E. 11.

Materiales: Gran cantidad de fragmentos constructivos, tales como fragmentos de ladrillo y teja, además de una gran cantidad de cal. Importante para la interpretación es que esta capa contiene también algún material romano: fragmentos de opus caementicium, tegulae, así como mármoles trabajados y tessellae.

Cronología: Contemporánea.

#### **Unidad de Estratificación Horizontal. U.E.H. 25.**

Sector: Todos los sectores.

Profundidad mínima-máxima: 249-320 cms.

Potencia media: 45 cms.

Características: Capa de origen artificial y formación intencional, de deposición lenta y composición poco homogénea. La tierra presenta una coloración casi negra, de textura arenosa y estructura granular. La capa no presenta ningún tipo de tratamiento. Es una capa de poca consistencia, formada principalmente de cenizas (de ahí su color negruzco) y que tiene una formación intencional debido a que ha servido como vertedero.

Materiales: Sobre todo cerámicas, de factura árabe muy rodadas y quemadas.

Cronología: Medieval. Islámica.

#### **Unidad de Estratificación Horizontal. U.E.H. 26.**

Sector: Centro de la cuadrícula.

Profundidad mínima-máxima: 270-426 cms.

Potencia media: 150 cms.

Características: Capa de origen artificial, formación artificial, deposición rápida y composición homogénea. La tierra presenta una coloración marrón muy oscura, de muy poca consistencia. Actúa como relleno de una zanja de planta circular, de 140 cms. de diámetro y gran profundidad, colmatada con cenizas y material quemado.

Materiales: Compuesto exclusivamente de material cerámico quemado. Gran cantidad de lebrillos y atafiores, así como vedríos melados de factura árabe.

Cronología: Medieval. Islámica.

#### **Unidad de Estratificación Vertical. U.E.V. 27.**

Sector: Centro de la cuadrícula.

Profundidad mínima-máxima: 270-426 cms.

Potencia media: 150 cms.

Características: Unidad de Estratificación Vertical Negativa. Zanja de planta circular, con un diámetro de 140 cms. colmatada con la U.E.H. 25.

Cronología: Medieval. Islámica.

#### **Unidad de Estratificación Horizontal. U.E.H. 28.**

Sector: Todos los sectores.

Profundidad mínima-máxima: 274-408 cms.

Características: Capa de origen artificial, formación artificial, deposición lenta y composición poco homogénea. La tierra presenta una coloración marrón clara, de textura arenosa y estructura en bloques. Es una potente capa de vertidos, donde las interfaces vienen definidas por los distintos materiales que la componen.

Materiales: Se localiza, en la base de dicha capa, una ingente cantidad de estucos y tessellae, así como fragmentos de mosaicos. También, gran cantidad de fragmentos de mármol trabajado y material constructivo romano, tales como ladrillos y tegulae.

Cronología: Romana Altoimperial.

#### **Unidad de Estratificación Horizontal. U.E.H. 29.**

Sector: Toda la cuadrícula.

Profundidad mínima-máxima: 384-387 cms.

Potencia media: 2 cms.

Características: Superficie construida a base de un mortero de cal muy atenuado que se encuentra quemado en el sector S-SW. Probablemente este es el momento de destrucción de las estructuras exhumadas durante el proceso de excavación.

Materiales: Mortero de cal.

Cronología: Romana altoimperial.

#### **Unidad de Estratificación Vertical. U.E.V. 30.**

Sector: Norte-Noreste.

Profundidad mínima-máxima: 387-418 cms.

Potencia media: 30 cms.

Características: Estructura perteneciente a un cimiento, perpendicular a la U.E. 32, con orientación Este-Oeste, presentando una desviación de 70 grados con respecto al norte magnético. Junto a la U.E. 32 parece delimitar una unidad habitacional. No presenta una técnica constructiva definida, sino que se compone de cantos rodados de mediano tamaño dispuestos en hiladas y unidos entre sí con tierra de textura limosa de color gris oscuro, presentando también fragmentos de adobes, probablemente pertenecientes a la fábrica de tapial del muro.

Materiales: No se llevó a cabo el desmonte de la estructura y, aparte de los materiales que la conforman, en las tareas de limpieza se detectaron varios fragmentos de cerámica romana, así como material muy rodado de factura turdetana.

Cronología: Romana. Altoimperial.

#### **Unidad de Estratificación Vertical. U.E.V. 31.**

Sector: Norte-Noreste.

Profundidad mínima-máxima: 387-418 cms.

Potencia media: 30 cms.

Características: Excavación realizada para la zanja de cimentación de la U.E. 30. En este caso la zanja ha sido rellenada completamente por el cimiento.

Cronología: Romana. Altoimperial.

#### **Unidad de Estratificación Vertical. U.E.V. 32.**

Sector: Noreste.

Profundidad mínima-máxima: 405-418 cms.

Potencia media: 15 cms.

Características: Estructura que conforma el cimiento de un muro. Presenta planta rectangular, con orientación Norte-Sur, presentando una desviación de 335 grados con respecto al norte magnético. Está trabado en perpendicular con la U.E. 30, junto con la cual parece delimitar una habitación. No presenta una técnica constructiva definida, sino que se compone de cantos rodados de medianas dimensiones, dispuestos en hiladas y unidos entre sí por una tierra limosa de color gris oscuro.

Materiales: No se ha procedido al desmonte de la estructura, pero en las labores de limpieza de la misma, se detectaron algunos fragmentos de cerámica republicana así como otros de factura más antigua, tales como cerámicas pintadas.

Cronología: Romana. Altoimperial.

#### **Unidad de Estratificación Vertical. U.E.V. 33.**

Sector: Noreste.

Profundidad mínima-máxima: 405-418 cms.

Potencia media: 15 cms.

Características: Excavación realizada para zanja de cimentación de la U.E. 32 y al igual que la U.E. 31, está ocupada totalmente por el cimiento, por lo que sus dimensiones se ajustan a éste.

Cronología: Romana. Altoimperial.

#### **Unidad de Estratificación Horizontal. U.E.H. 34.**

Sector: Todos los sectores.

Profundidad mínima-máxima: 377-400 cms.

Potencia media: 25 cms.

Características: Capa de origen natural, formación natural, de deposición lenta y composición homogénea. La tierra presenta una coloración gris azulada, de textura limosa, gredosa y compacta y estructura en bloques. Esta unidad de estratificación parece provenir de los aportes de tierra deslizados desde la próxima colina de San Gil, núcleo originario del poblamiento de la ciudad.

Materiales: Los materiales aparecidos, fundamentalmente cerámicas, aportan una fecha republicana aún por precisar, junto con cerámicas pintadas de tradición ibérica.

Cronología: Romana. Republicana.

#### **Unidad de Estratificación Horizontal U.E.H. 35**

Sector: Todos los sectores.

Profundidad mínima-máxima: 400-412 cms.

Potencia media: 10 cms.

Características: Capa de origen natural, formación natural, deposición lenta y composición homogénea. La tierra presenta una coloración rojiza, de textura limosa y estructura en bloques y compacta. Esta unidad de estratificación, al igual que la U.E. 34, parece provenir de los aportes deslizados desde la zona del Alcázar, núcleo del poblamiento antiguo.

Materiales: Algunos fragmentos muy rodados de cerámicas comunes y de almacenamiento.

Cronología: Sin determinar, aunque por su posición estratigráfica puede corresponder a una cronología prerromana.

#### **CONCLUSIONES:**

Actualmente, el enclave de este solar se caracteriza por una configuración topográfica en pendiente, una al norte, que se corresponde con el cerro del Alcázar, y otra al sur, que viene definida

por el cauce del Arroyo Matadero, lo que le da una fisonomía propia en terraza. Del estudio de la topografía original se desprende que esta configuración no ha cambiado desde época antigua, documentándose un primer momento de vertidos sin niveles de habitación. A estos aportes se deben las unidades de estratificación más antiguas detectadas en la excavación: capas con un origen natural y textura gredosa y compacta que parecen provenir de coladas de tierra deslizadas desde la colina del Alcázar, situada al norte del solar. Los materiales aparecidos asociados a estas unidades, sobre todo cerámicas, (campaniense y pintadas de tradición ibérica) presentan un rodamiento claro, lo que por otra parte secunda esta hipótesis, y apunta una fecha republicana aún por precisar.

A pesar de que nuestro conocimiento se ve limitado por el proceso de degradación y destrucción sufrido por el solar en época contemporánea, actualmente podemos ratificar, en base a los últimos datos obtenidos, aquello intuido en otras intervenciones: en primer lugar, lo ya tradicionalmente admitido sobre el poblamiento fundacional de Astigi Vetus así como su perímetro, constatándose en esta intervención su límite sur que se correspondería con los números impares de la misma calle Merced, justo al pie del cerro del Alcázar, que por su condición de defensa natural quedaría a salvo de las constantes iras del Genil y los desbordamientos del arroyo Matadero, ya que a partir de los números pares de esta calle y siguiendo hacia el suroeste se convertían en las zonas de máxima irrigación.

Sería ya en época romana y con la construcción de potentes defensas artificiales cerca de las márgenes del río, con la doble función de protección contra posibles enemigos y ayuda en la defensa contra las riadas del Genil, cuando el poblamiento se expanda hacia zonas antes no habitables. A esta época pertenecen las estructuras exhumadas en esta intervención y que se corresponden con las U.E. 30, 31, 32 y 33, cimientos que corren perpendiculares entre sí y que conformarían una unidad habitacional, arrasadas en un momento posterior, en torno a fines del siglo II d. C. probablemente provocado por un incendio que viene definido por la U.E. 29. Posteriormente este espacio fue utilizado como vertedero, localizándose una ingente cantidad de fragmentos de estucos y tessellae, en un paquete de tierra de formación lenta, con numerosas interfaces.

En época medieval parece continuar este uso como vertedero, conformado por las U.E. 25 y 26 constituidas por capas de desechos, con gran cantidad de materia orgánica, lo que le da su característico color negro, hecho que nuevamente constata la hipótesis lanzada en otras intervenciones: el perímetro urbano en época árabe se retrotrae a los límites de la cerca almohade, al menos en el sector sur de la ciudad.

No será hasta época contemporánea cuando se vuelvan a detectar unidades de habitación (si en época moderna este sector fue habitado, no ha quedado constancia de ello debido a la envergadura y solidez de las estructuras contemporáneas) y quede este área definitivamente englobada dentro del perímetro urbano, debido sobre todo, al encauzamiento del arroyo Matadero a principios del siglo XX.