

II
ACTIVIDADES
SISTEMÁTICAS

ANUARIO ARQUEOLÓGICO
DE ANDALUCÍA / 1988

ANUARIO ARQUEOLOGICO DE ANDALUCIA 1988

ACTIVIDADES SISTEMATICAS

INFORMES Y MEMORIAS



ANUARIO ARQUEOLOGICO DE ANDALUCIA 88. II
Actividades Sistemáticas. Informes y Memorias

© *de la presente edición*: CONSEJERIA DE CULTURA Y MEDIO AMBIENTE DE LA JUNTA DE ANDALUCIA
Dirección General de Bienes Culturales

Abreviatura: AAA'88. II

Coordinación: Anselmo Valdés y Amalia de Góngora
Maquetación: Nieva Capote, Cristina Peralta y José L. Márquez
Fotomecánica: Día
Fotocomposición: Sevilla Equipo 28, S.A.
Colaboración: Isabel Lobillo e Ignacio Capote
Impresión y encuadernación: TfSevilla-Madrid

Es una realización Sevilla EQUIPO 28

ISBN: 84-87004-11-3 (Obra completa)
ISBN: 84-87004-13-X (Tomo II)
Depósito Legal: SE-1920-1990

INDICE

PROSPECCIONES ARQUEOLOGICAS SUPERFICIALES.....	5	MEMORIA DE LA PROSPECCION ARQUEOLOGICA SUPERFICIAL DE PARED BLANCA (PEÑAFLORES, SEVILLA). POR LA UNIVERSIDAD DE FLO- RIDA, 1988.....	117
PROSPECCION ARQUEOLOGICA SUPERFICIAL DE LOS RIOS CORBO- NES Y GUADAIIRA. CAMPAÑA 1988.....	7	<i>Mary Ann Eaverly, Philip Spann</i>	
<i>José Juan Fernández Caro</i>		PEÑAFLORES (LA VIÑA) 1988. INFORME PRELIMINAR.....	121
INFORME DE LAS PROSPECCIONES ARQUEOLOGICAS SUPERFICIALES EN EL PASILLO DE FIÑANA (ALMERIA), CAMPAÑA 1988.....	9	<i>S. Keay, J. Remesal</i>	
<i>Fernando Buzón Calderón, Nicolás G. López Godoy, Beatriz Risueño Olarte, Andrés M. Adrober Auroux, Antonio Escobar Sánchez</i>		AVANCE DE LA CARTA ARQUEOLOGICA DE LA ZONA DE MONTELLA- NO II.....	131
MEMORIA DE LA PROSPECCION ARQUEOLOGICA SUPERFICIAL DE LAS LADERAS DE MORANA (LUCENA, CORDOBA).....	14	<i>Fernando J. Velasco Carrillo de Albormoz, Bernardo Escobar Pérez, Mer- cedes Oria Segura, Julián Mancebo Dávalos, Eduardo Ferrer Albelda, Enrique García Vargas, Ana Rodríguez Morales, Antonio M. Pérez Paz, Francisco Sierra Alonso</i>	
<i>José Manuel Lara Fuillerat</i>		PROSPECCIONES ARQUEOLOGICAS CON SONDEOS ESTRATIGRAFI- COS.....	137
COMARCA DEL VALLE MEDIO DEL GUADALQUIVIR. CORDOBA.....	28	MEMORIA DEL PROYECTO DE PROSPECCION SUPERFICIAL DE LA TIERRA LLANA DE HUELVA. CAMPAÑA DE 1988.....	139
<i>Francisco A. Araque Aranda</i>		<i>José M. García Rincón, José Martín Gómez, José M. Castiñeira, Genaro Alvarez, Francisco Gómez Toscano</i>	
PROSPECCION ARQUEOLOGICA SUPERFICIAL EN LA CAMPIÑA DE CORDOBA.....	32	TERRAZAS DEL MOLINO ARROYO DE LAS VENTANAS. ALMARGEN (MÁLAGA).....	142
<i>Dolores Ruiz Lara</i>		<i>Francisco Ortiz Risco</i>	
PROSPECCION ARQUEOLOGICA SUPERFICIAL DEL YACIMIENTO DE LAS LADERAS DE MORANA (LUCENA, CORDOBA).....	41	EXCAVACIONES EN EL YACIMIENTO DE EL TRASTERON (ZUFRE, HUELVA). 1ª CAMPAÑA, 1988. INFORME PRELIMINAR.....	158
<i>José Manuel Lara Fuillerat</i>		<i>Victor Hurtado Pérez</i>	
PROSPECCIONES ARQUEOLOGICAS SUPERFICIALES EN LOS VALLES DE LOS RIOS GUADAJÓZ Y GUADALQUIVIR (PROVINCIA DE CORDOBA).....	42	CASTILLOS, POBLAMIENTO Y PAISAJES AGRARIOS MEDIEVALES EN LA SIERRA DE LOS FILABRES Y EL ALTO VALLE DEL ALMANZORA, (ALME- RIA). CAMPAÑA 1988.....	165
INFORME DE LA PROSPECCION ARQUEOLOGICA SUPERFICIAL EN EL TERMINO DE PUENTE GENIL (CORDOBA).....	54	<i>Patrice Cressier</i>	
<i>Francisco Esojo Aguilar</i>		EXCAVACIONES ARQUEOLOGICAS SISTEMATICAS.....	169
INFORME SUCINTO. PROSPECCION ARQUEOLOGICA SUPERFICIAL. TORREPAREDONES (CASTRO DEL RIO-BAENA, CORDOBA).....	56	FUENTE ALAMO. INFORME PRELIMINAR SOBRE LA EXCAVACION RE- ALIZADA EN 1988 EN EL POBLADO DE LA EDAD DE BRONCE.....	171
<i>Barry W. Cunliffe, Mª Cruz Fernández Castro</i>		<i>Hermanfrid Schubart, Osvaldo Arteaga, Volker Pingel</i>	
SISTEMAS DE IRRIGACION Y ASENTAMIENTOS ISLAMICOS EN LOS TERMINOS DE HUESA; BELERDA; TISCAR-DON PEDRO Y CUENCA (JAEN).....	59	INFORME DE LA CAMPAÑA DE 1988 EN EL CERRO DE LA PLAZA DE ARMAS DE PUENTE TABLAS (JAEN).....	179
<i>Miguel Barceló</i>		<i>Arturo Ruiz Rodríguez, Manuel Molinos Molinos</i>	
MEMORIA DE LA PROSPECCION ARQUEOLOGICA DE LAS RAMBLAS DE OLIAS Y TORVIZCON (GRANADA).....	72	INVESTIGACION GEOLOGICO-ARQUEOLOGICA SOBRE LA ANTIGUA LINEA DE COSTA EN ANDALUCIA. CAMPAÑA 1988.....	185
<i>Pilar Ordóñez Vergara, Inmaculada Raya Praena</i>		<i>Hermanfrid Schubart, O. Arteaga, G. Hoffmann, M. Kunst</i>	
INFORME PROSPECCIONES ARQUEOLOGICAS EN LA COMARCA DE GUADIX. CAMPAÑA 1988.....	87	EXCAVACIONES EN SALTES (HUELVA), 1988.....	190
<i>Cristobal González Román, Amalia Marín Díaz, Andrés M. Adrober Au- roux, Félix García Mora, Beatriz Risueño Olarte, Francisco Salvador Ventura</i>		<i>André Bazzana</i>	
PROSPECCION ARQUEOLOGICA SUPERFICIAL DEL TERMINO MUNICI- PAL DE VILLANUEVA DEL ROSARIO (MÁLAGA).....	90	PROSPECCIONES ARQUEOLOGICAS SUBACUATICAS.....	195
<i>Cristobal Gutiérrez Mendez, Emilio Lara González</i>		INFORME DE LAS PROSPECCIONES ARQUEOLOGICAS SUBACUATICAS EN LA PROVINCIA DE ALMERIA. CAMPAÑA DE 1988.....	197
INFORME SOBRE LOS RESULTADOS DE LA PROSPECCION LLEVADA A CABO EN EL SECTOR ORIENTAL DE LA DEPRESION DE COLMENAR DURANTE LOS MESES DE NOVIEMBRE Y DICIEMBRE DE 1988.....	103	<i>Juan José Blánquez Pérez, Lourdes Roldán Gómez</i>	
<i>Ana Baldomero Navarro</i>		PROSPECCION ARQUEOLOGICA SUBMARINA EN LA COSTA ORIENTAL (MÁLAGA-ALMUÑECAR).....	204
INFORME SOBRE LAS PROSPECCIONES ARQUEOLOGICAS SUPERFI- CIALES REALIZADAS EN EL VALLE DEL TURON. MÁLAGA, 1988.....	108	<i>Belén Martínez Díaz, Sergio Martínez Lillo</i>	
<i>María del Mar Espejo Herrerías, Pedro Cantalejo Duarte</i>		REPRODUCCION Y ESTUDIO DIRECTO DEL ARTE RUPESTRE.....	211
PROSPECCIONES ARQUEOLOGICAS DE SUPERFICIE EN LA CUENCA ORIENTAL DEL ALTO VELEZ (MÁLAGA).....	116	LAS MANIFESTACIONES RUPESTRES PREHISTORICAS DE LA ZONA GA- DITANA. 1988: SIERRA MOMIA.....	213
<i>Emilio Martín Córdoba, José Ramos Muñoz, María del Mar Espejo Herre- rías, Angel Recio Ruiz, Pedro Cantalejo Duarte</i>		<i>Marti Mas i Cornellá</i>	
		ESTUDIO Y REPRODUCCION DEL ARTE RUPESTRE EN EL ALTO GUA- DALQUIVIR Y SU RELACION CON EL POBLAMIENTO HUMANO PREHISTORICO.....	221
		<i>Manuel Gabriel López Payer, Miguel Soria Lerma</i>	

ESTUDIO DE MATERIALES ARQUEOLOGICOS Y DOCUMENTACION GRAFICA.....	223
INFORME SOBRE "ESTUDIO DE MATERIALES ARQUEOLOGICOS DEL YACIMIENTO LLANETE DE LOS MOROS-PALOMAREJO (MONTORO, CORDOBA)".....	225
<i>José Clemente Martín de la Cruz</i>	
INFORME SOBRE EL ESTUDIO DE MATERIALES CERAMICOS. TORRE-PAREDONES (BAENA-CASTRO DEL RIO, CORDOBA). CAMPAÑA DE 1988.....	226
<i>Barry W. Cunliffe, María Cruz Fernández Castro</i>	
ESTUDIO DE MATERIALES ARQUEOLOGICOS DE LA CIUDAD IBERO-ROMANA DE GRANADA. CAMPAÑA 1987.....	235
<i>Mercedes Roca Roumens, María Auxiliadora Moreno Onorato, Antonio Burgos Juárez, María Isabel Fernández García</i>	
LA CIUDAD IBERO-ROMANA DE OBULCO. APROXIMACION AL ESTUDIO COMPARADO DE LOS CONTEXTOS ARQUEOLOGICOS DE SU TERRITORIO.....	238
<i>O. Arteaga, J. Ramos, F. Nocete, A. María Roos, A. Burgos</i>	
CEERO DEL VILLAR (GUADALHORCE, MALAGA). ESTUDIO DE LOS MATERIALES DE LA CAMPAÑA DE 1987.....	244
<i>María Eugenia Aubet Semmler</i>	

PROSPECCIONES
ARQUEOLOGICAS
SUPERFICIALES

PROSPECCION ARQUEOLOGICA SUPERFICIAL EN LA CAMPIÑA DE CORDOBA

DOLORES RUIZ LARA

MEMORIA-INFORME

Los trabajos de Prospección realizados durante el último trimestre de 1988 en la Campiña de Córdoba, han tenido como objetivo continuar el proyecto de investigación iniciado con anterioridad, y cuya meta final es el análisis y estudio del poblamiento calcolítico y de la Edad del Bronce en esta unidad geográfica, documentando para ello todos aquellos sitios arqueológicos cuyos restos materiales sean adscribibles a estas fases culturales.

La campaña de 1987 estuvo centrada en el Valle medio del Guadajoz, con algunas incursiones fuera de este área, de ahí que en la correspondiente a 1988 nos hayamos dedicado a los sectores oriental y occidental, intentando cubrir de esta manera el mayor ámbito geográfico posible.

Como ya hemos señalado, nuestro interés incide de manera especial en las primeras fases de la metalurgia, constatadas en los yacimientos que a continuación pasamos a describir, y cuyos restos materiales están constituidos en su mayor parte por industria lítica (tallada y pulida) y cerámica (decorada y no decorada), además de adorno (un colgante) y el apartado de varios (pesas de telar y otros objetos de arcilla cocida).

Cortijo del Valle (Baena)

Está situado sobre una pequeña loma adosada a un cerro de mayor envergadura. Los restos materiales se esparcen por una superficie poco extensa, siendo su filiación cultural variada.

La industria lítica es muy escasa, sólo un elemento de hoz de tosca factura permite ilustrar este apartado.

En cuanto a la cerámica, la proliferación de fragmentos fabricados a torno dificulta la documentación de los más antiguos. No obstante, hemos podido recoger una muestra significativa de los mismos, destacando los pertenecientes a las etapas más tardías del Bronce, algunos decorados (incisiones asociadas a pequeños mamelones, un atípico impreso), o las no decoradas características, con altas carenas. Otro grupo lo constituyen algunos bordes pertenecientes a formas de tendencia globular, o bien exvasados, de cronología más dudosa, aunque con toda probabilidad se pueden encuadrar entre un Calcolítico Final y un Bronce Pleno.

Cerro Jesús (Baena)

Yacimiento ubicado en un cerro, cuya silueta redondeada destaca en el horizonte de la Campiña. En la actualidad se encuentra ocupado por un olivar, esparciéndose por su superficie abundantes restos cerámicos, sin que hayamos podido documentar vestigio alguno de otro tipo de industria.

Destaca dentro del conjunto un fragmento de cerámica incisa que por sus características puede ser considerada como campaniforme, estilo bien documentado en el yacimiento. Entre la cerámica no decorada destacan los característicos platos de borde engrosado, así como alguno biselado, junto a formas de borde exvasado, cuencos y un fragmento carenado. Sus pequeñas dimensiones han impedido su reconstrucción, si bien pertenecen en su totalidad a formas perfectamente documentadas en la zona.

Dadas las características del conjunto material recuperado, amén de los conocidos con anterioridad (Museo de Cañete), se puede considerar el asentamiento como típico de un horizonte calcolítico avanzado, con abundantes muestras de cerámica campaniforme.

Algarbes (Baena)

Yacimiento ubicado en uno de los extremos de un extenso cerro, a cuyos pies discurre el arroyo Algarbes. Los materiales pertenecientes a la etapa que nos interesa se encuentran concentrados en un reducido sector, siendo bastante escasos y poco significativos.

El conjunto recuperado se compone casi exclusivamente de fragmentos cerámicos, además de un fragmento de arcilla cocida con forma de tendencia cilíndrica. Los escasos bordes pertenecen a cuencos o formas de borde entrante, de dudosa adscripción cronológica. Destacantes fragmentos de almagra de mala calidad, pero muy significativos, puesto que esta técnica tiene una prolongada perduración durante el Calcolítico.

Zóñar (Aguilar de la Frontera)

Se extiende sobre un amplio cerro amesetado desde el cual se domina la Laguna de Zóñar, de la que queda separado por la carretera y la línea de ferrocarril. Los restos materiales se concentran en un sector ocupado por olivos de reciente plantación, cuyos hoyos debieron sacar a la superficie enormes cantidades de restos arqueológicos, ya que en las zonas contiguas, de olivos más viejos, no se detecta nada. La abundancia de piedras, poco frecuentes en el lugar, permite barajar la hipótesis de la existencia de restos de estructuras.

El conjunto material es muy complejo, tanto cuantitativa como cualitativamente, siendo el apartado más reducido y menos significativo la industria lítica tallada, con algunos restos de talla y varias lascas de tosca factura. La piedra trabajada se compone de un fragmento de molino y algunas molederas.

La cerámica constituye el grupo más prolijo, tanto en cantidad como en variedad de formas. Como nota característica hemos de señalar la abundancia de vasos de grandes dimensiones, de paredes y bases (muy escasas) gruesas y bordes por lo general exvasados, si bien están presentes asimismo las formas de borde entrante y tendencia globular. Los cuencos son en su mayoría de casquete esférico, de diferentes tamaños, aunque con predominio de los de pequeñas y medianas dimensiones. Contamos con algunos vasos de carena a media altura, y otros de perfil en "S". En un caso hemos observado restos de improntas de cestería en la superficie exterior. Predomina la cerámica no decorada, con la excepción de un fragmento con toscas impresiones de tendencia circular en la superficie exterior, otro con un cordón aplicado y algún borde decorado.

El adorno está representado por una concha de caracol perforada por ambos extremos. En cuanto al apartado de varios, se compone de tres fragmentos de pesas de telar, dos de forma rectangular y doble perforación (en un caso sólo se conserva una de ellas), y otro de forma circular, con una perforación lateral.

El complejo inventario material proporcionado por este yacimiento exige un minucioso análisis que aún no hemos abordado por falta de tiempo; no obstante, destacan algunas notas características que nos pueden marcar la pauta para su estudio. Por una parte, nos encontramos ante un conjunto material distinto a los documentados en la Campiña, con características muy peculiares y que nos pueden arrojar luz sobre algunos problemas pendientes de solución. La alfarería difiere tipológica y morfológicamente de las directrices marcadas hasta ahora para este ámbito geográfico, el color de las pastas, su factura, la presencia de formas nuevas y la ausencia de otras típicas nos permite plantear la hipótesis de que nos hallamos

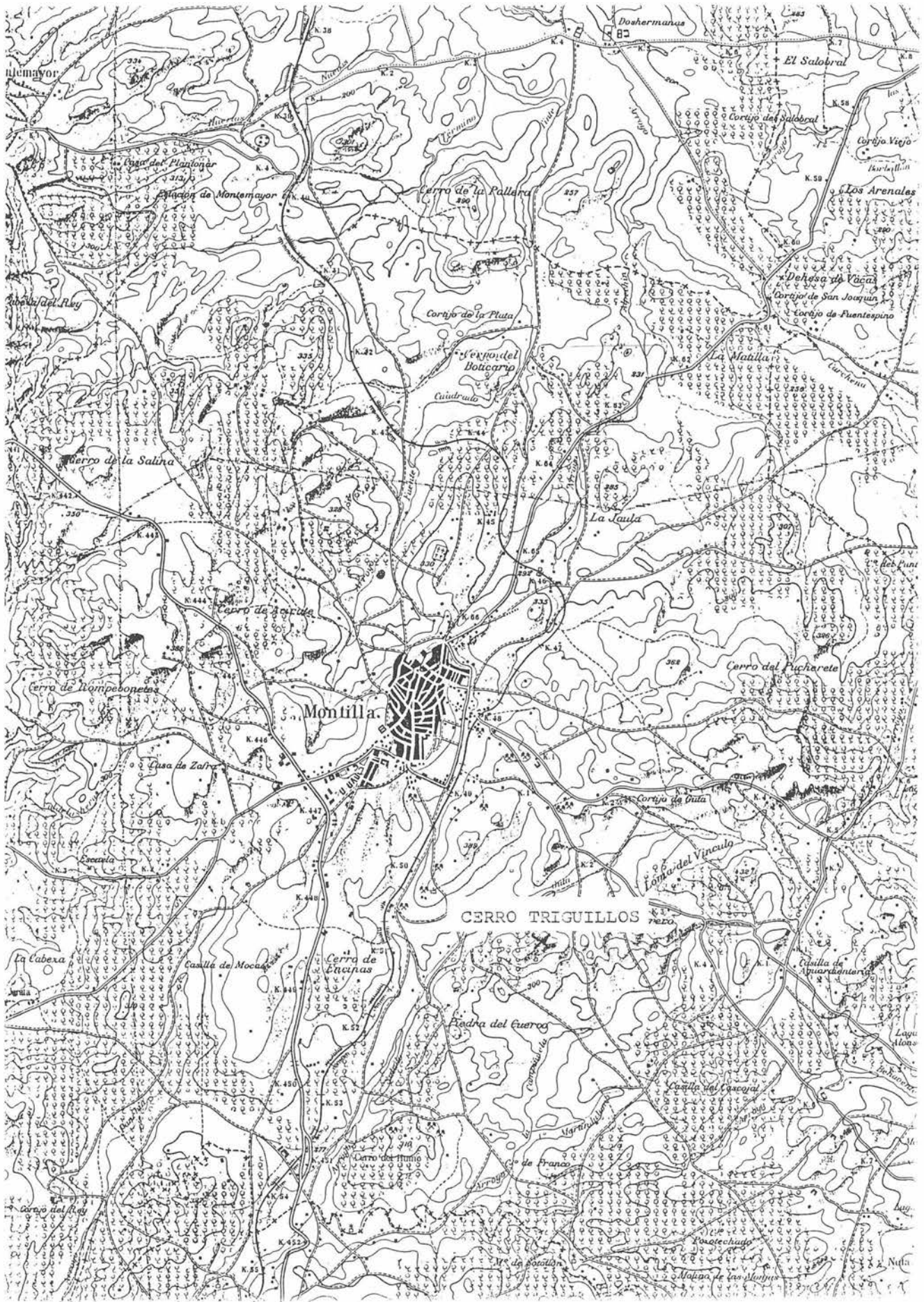


FIG. 1.

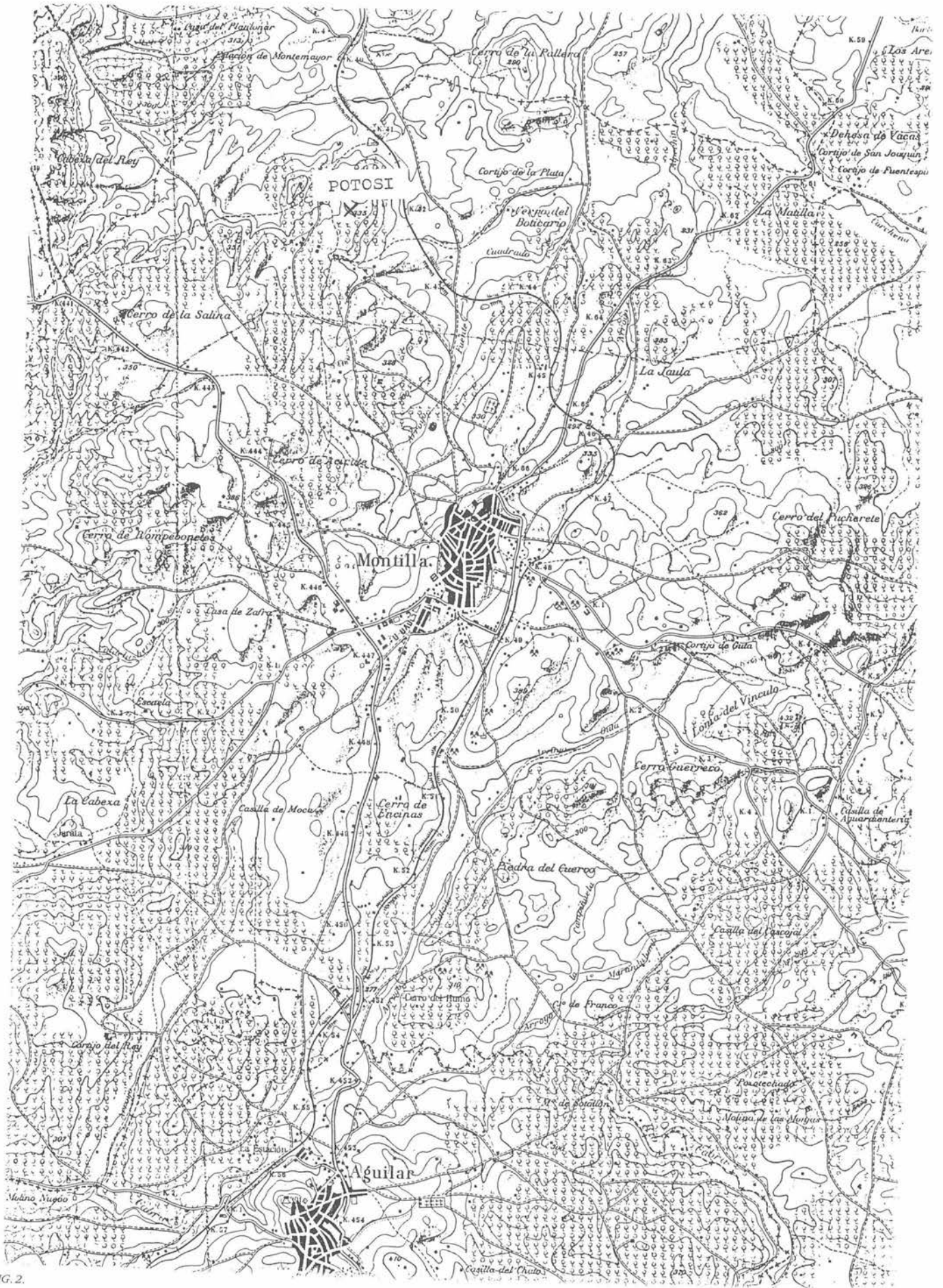


FIG. 2.

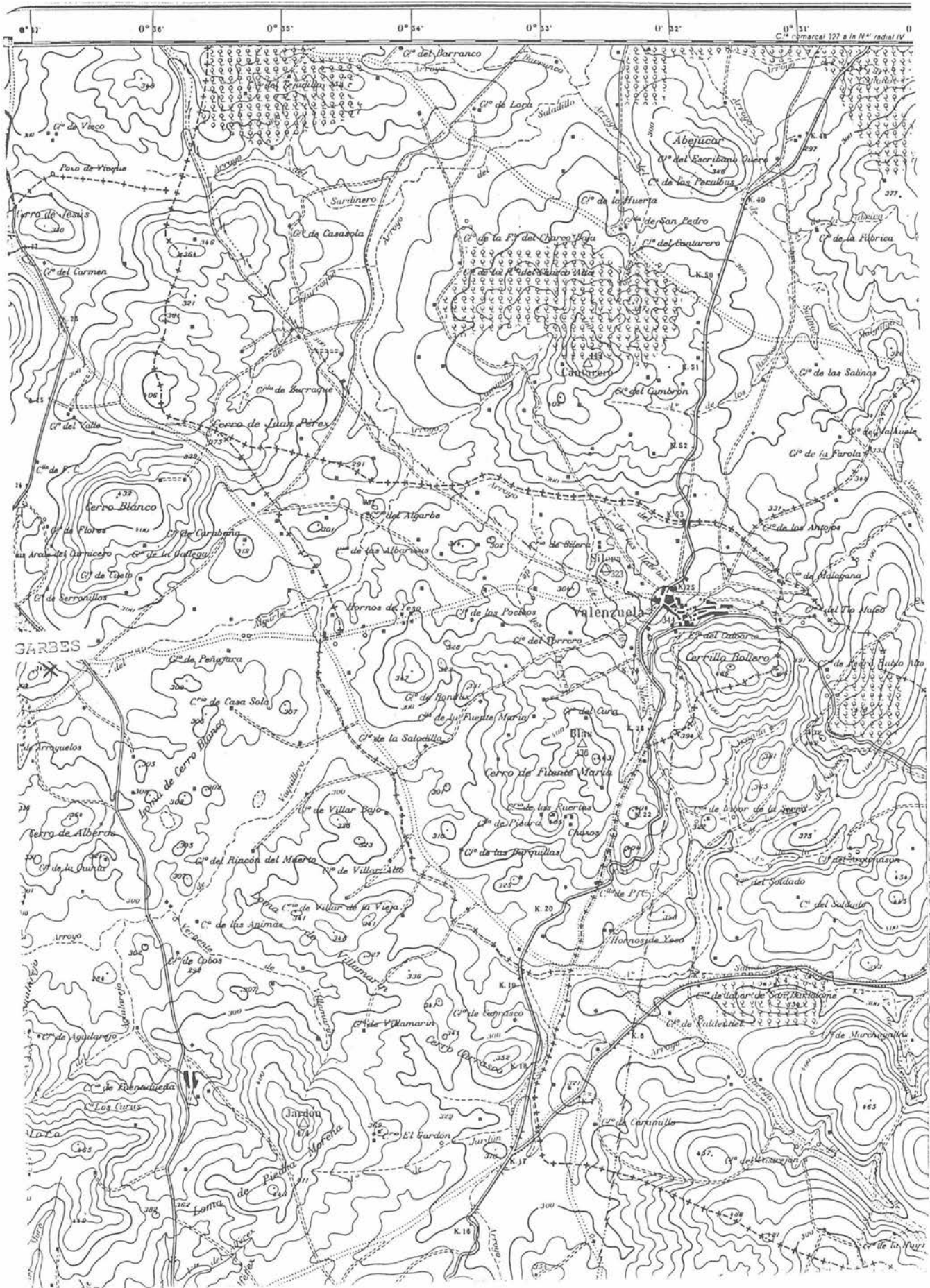


FIG. 3.

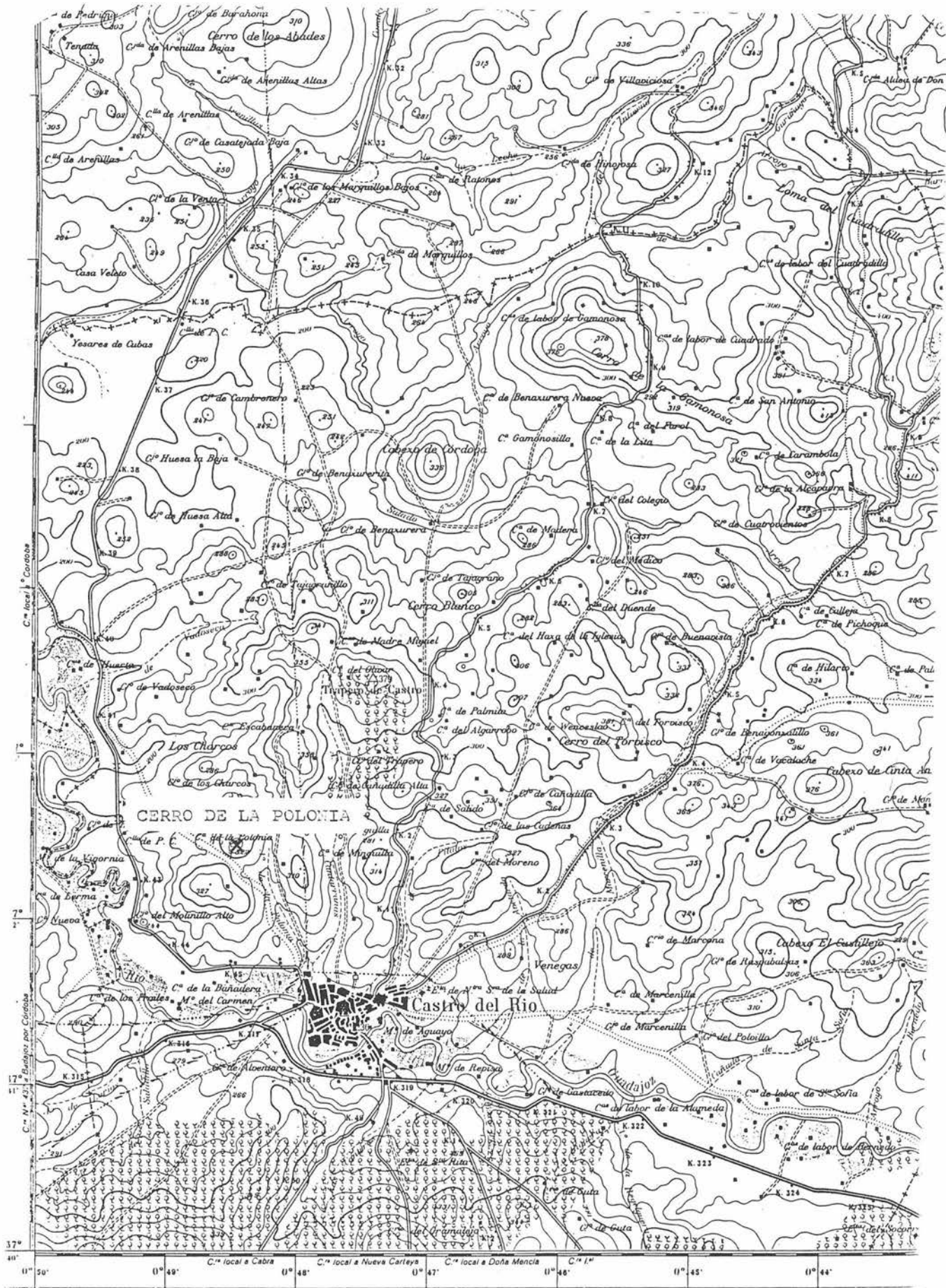


FIG. 4.



FIG. 5.

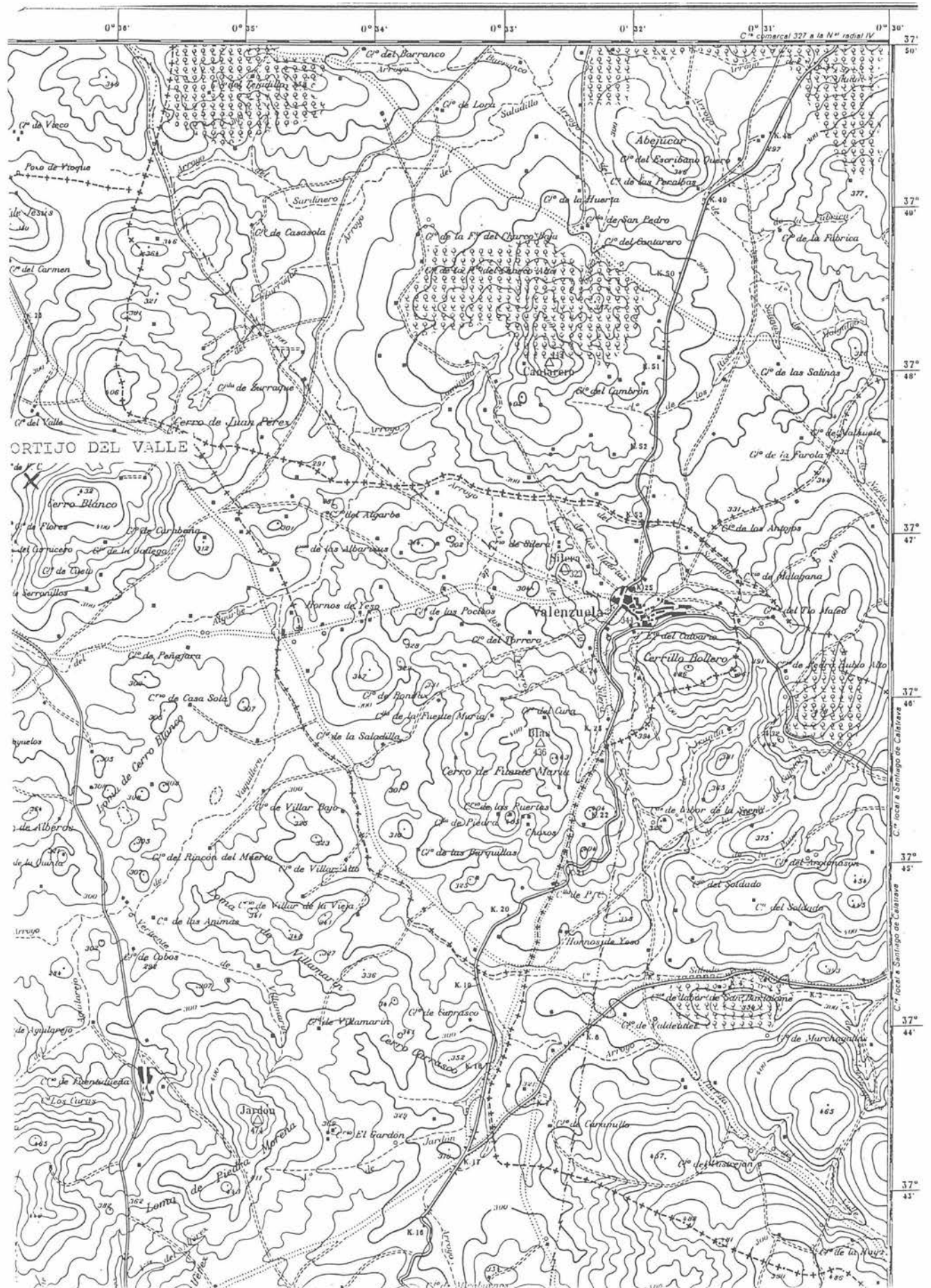


FIG. 6.



FIG. 7.

ante un horizonte cultural distinto, posiblemente representativo de una de las fases peor conocidas en este área geográfica.

La abundancia de vasos de grandes dimensiones, utilizados para almacenar productos, constituye una novedad, así como la total ausencia de platos de borde engrosado, característicos de un horizonte calcolítico muy bien definido. Todas estas reflexiones plantean una interesante problemática que el estudio minucioso y detallado del conjunto nos puede ir aclarando, a la vez que se irán abriendo nuevas vías de investigación que hasta ahora resultaban inviables por falta de datos.

Así pues, y como mera hipótesis de trabajo, pendiente de ser corroborada al concluir el estudio correspondiente, pensamos que este asentamiento puede definir el horizonte cultural perteneciente al final del Calcolítico y la fase plena de la Edad del Bronce, muy poco conocido en esta zona.

Cerro de la Polonia (Castro del Río)

Ocupa una loma desde la que se domina perfectamente el río Guadajoz. Los materiales recogidos en la superficie son muy escasos y muy poco significativos, no obstante, pensamos que en este lugar hubo de existir una ocupación prehistórica que en la actualidad se halla enmascarada por los poblamientos posteriores (romano y medieval sobre todo).

La reducida muestra recuperada se limita a dos bordes y algunos atípicos cuya filiación cultural resulta muy dificultosa, a pesar de lo cual hemos considerado interesante dejar constancia de ello.

Cerro Triguillos (Montilla)

Yacimiento ubicado en una suave loma ocupada por viñas. En superficie aparecen muy pocos restos, pero tenemos constancia de la existencia de más materiales con anterioridad a nuestra prospección, de ahí que hayamos considerado interesante incluirlo.

Los escasos materiales recogidos se limitan a una lasca y algún resto de talla, así como varios atípicos que, como en el caso anterior, plantean dudas sobre su adjudicación cronológica.

Potosí (Montilla)

Se encuentra en una vaguada ocupada por un viñedo. En superficie no se aprecian indicios de estructuras de habitación, sólo los restos materiales que a continuación pasamos a comentar.

Destaca dentro del conjunto la industria lítica tallada, con algunos útiles (elementos de hoz y muescas), lascas y hojas, así como numerosos restos de talla y algún resto de núcleo. La cerámica, por su parte, cuenta con alguna forma carenada, cuencos y vasos de borde exvasado, junto a un mamelón, todo ello con los caracteres propios de un horizonte típicamente calcolítico. Finalmente, hay que hacer notar la presencia de un fragmento de fusaiola de arcilla cocida, similar a otras documentadas en yacimientos pertenecientes al mismo contexto cultural.

Los resultados obtenidos en esta Campaña de Prospección prosiguen las líneas básicas establecidas tiempo atrás, a la vez que completan los derivados de la Campaña anterior, permitiendo corroborar algunas de las hipótesis planteadas al finalizar la misma y abriendo simultáneamente nuevas vías de investigación.

Queda una vez más puesta de manifiesto la importancia de la Campaña para el estudio de toda la problemática inherente a la Prehistoria Reciente de nuestra provincia, y ello derivado de una serie de factores de índole diversa, entre los cuales destacan la riqueza y variedad de recursos naturales, especialmente suelos susceptibles de explotación agrícola, y su situación geográfica, muy bien comunicada con otros sectores relevantes a nivel cultural.

La periodización establecida a tenor de los datos obtenidos en el pasado año se ha visto reafirmada con los resultados del presente trabajo, aunque con algunas matizaciones que contribuyen a

clarificar determinadas cuestiones pendientes. Así, la mayor parte de los yacimientos documentados se pueden encuadrar en un *Calcolítico Pleno y Final*, y sólo en casos determinados se puede hablar con reserva de *Calcolítico Inicial* (*Potosí, Cerro Triguillos*) asimilable al horizonte de los Silos ya comentado en otras ocasiones, si bien en estos asentamientos no resulta tan clara su adjudicación, pues la escasez de material y la ausencia de todo tipo de indicios referentes a posibles estructuras de habitación limitan enormemente las conclusiones.

El caso más significativo en lo que a filiación cultural se refiere lo constituye *Cerro Jesús*, pues tanto los materiales recogidos como los conocidos con anterioridad, resultan claros exponentes del *Calcolítico Pleno y Final*, con un fuerte impacto del horizonte campaniforme. A este mismo contexto se podría asimilar *Algarbes*, aunque con serias dudas al respecto, debido a lo reducido de la muestra material recogida.

Quizá lo más interesante de este grupo de yacimientos sea la existencia de conjuntos materiales que, como hemos comentado más arriba, difieren dentro de la tónica general observada en la Campaña, lo cual contribuye, por un lado, a intentar arrojar luz sobre algunos de los problemas planteados en torno a esa etapa a caballo entre el Calcolítico Final y el Bronce Final y, por otro, a abrir nuevas posibilidades de investigación. El ejemplo más significativo al respecto lo constituye *Zóñar*, cuyo inventario material, especialmente el apartado de alfarería, resulta muy novedoso si se coteja con los existentes en otros asentamientos. Todo ello permite pensar en un horizonte cultural muy difícil de delimitar en este sector, con serios problemas a la hora de definir sus inventarios materiales, así como sus relaciones y divergencias con respecto a las etapas precedente y subsiguiente, ambas bastante bien conocidas en la zona. Con los materiales documentados ahora podemos empezar a vislumbrar las notas más características de esta fase, su estrecha relación con el Calcolítico, manifestada en la perduración de formas cerámicas típicas, evolucionadas o con ciertas variantes (cuencos, formas de tendencia globular, vasos de perfil en "S", etc.), así como la aparición de otras que van a ser representativas de la fase siguiente (vasos carenados, vasijas de grandes dimensiones, etc.). A todo ello hay que sumar el debilitamiento de la industria lítica tallada, compuesta por escasos ejemplares, la mayor parte de los cuales son restos de talla, y la presencia de pesas de telar, poco frecuentes en momentos anteriores.

Sin embargo, esto sólo puede ser considerado como una simple hipótesis de trabajo, sujeta a fuertes limitaciones, ya que se trata de un estudio basado sólo en materiales de superficie, de los cuales resulta muy difícil y arriesgado extraer otro tipo de conclusiones que no sean los tradicionales inventarios y tipologías, tal es el caso de aprovechamiento de recursos, sistemas de producción o, simplemente, evolución de las formas cerámicas. De ahí que los datos proporcionados por este yacimiento sean manejados con cautela, en espera de que el progreso de la investigación contribuya a solucionar las cuestiones aún pendientes.

Muy interesante, aunque con un reducido aporte material, resulta el *Cortijo del Valle*, donde es posible documentar también este mismo horizonte cultural. La existencia de cerámicas adjudicables al inicio del Bronce Final, junto con otras más antiguas, permite establecer una relación de continuidad que esperamos ir desvelando a medida que avance nuestra investigación. En contraposición al yacimiento comentado con anterioridad, éste resulta más problemático debido a las sucesivas ocupaciones (romana y medieval), lo cual dificulta en buena medida un estudio basado en un rastreo de superficie.

Así pues, podemos concluir señalando que esta Campaña de Prospección ha permitido en dos direcciones, por un lado, comprobar la periodización ya establecida, a través de algunos yacimientos que, aunque no resulten demasiado significativos, se someten a las directrices marcadas, y por otro, plantear la posible existencia de un horizonte cultural que, como continuación del Calcolítico, enlazaría con el Bronce Final, si bien con una larga serie de dudas que esperamos ir despejando paulatinamente.