

III
ACTIVIDADES
DE URGENCIA

ANUARIO ARQUEOLÓGICO
DE ANDALUCÍA / 1988

ANUARIO ARQUEOLOGICO DE ANDALUCIA 1988
ACTIVIDADES DE URGENCIA
INFORMES Y MEMORIAS



ANUARIO ARQUEOLOGICO DE ANDALUCIA 88. III
Actividades de Urgencia. Informes y Memorias

© *de la presente edición*: CONSEJERIA DE CULTURA Y MEDIO AMBIENTE DE LA JUNTA DE ANDALUCIA
Dirección General de Bienes Culturales

Abreviatura: AAA'88. III

Coordinación: Anselmo Valdés y Amalia de Góngora
Maquetación: Nieva Capote, Cristina Peralta y José L. Márquez
Fotomecánica: Día.
Fotocomposición: Sevilla Equipo 28, S.A.
Colaboración: Isabel Lobillo e Ignacio Capote
Impresión y encuadernación: Tf Sevilla-Madrid

Es una realización Sevilla EQUIPO 28

ISBN: 84-87004-11-3 (Obra completa)
ISBN: 84-87004-14-8 (Tomo III)
Depósito Legal: SE-1920-1990

INDICE

ACTIVIDADES ARQUEOLOGICAS DE URGENCIA.....	5	EXCAVACION ARQUEOLOGICA DE URGENCIA EN "LAS ERAS DEL PAJARO" UBEDA, JAEN.....	139
MEMORIA DE LA EXCAVACION DE URGENCIA EN CABECICO DE PARRA DE ALMIZARAQUE (CUEVAS DE ALMANZORA, ALMERIA).....	7	<i>Rafael Lizcano Prestel, Narciso Zafrá de la Torre</i>	
<i>José Luis López Castro, Concepción San Martín Montilla, Trinidad Escoriza Mateu</i>		PROSPECCION CON SONDEOS ESTRATIGRAFICOS EN ERMITA DE LA VIRGEN DE LA ENCINA (BAÑOS DE LA ENCINA, JAEN). INFORME PRELIMINAR.....	148
EXCAVACION ARQUEOLOGICA DE URGENCIA EN LA NECROPOLIS HISPANO-MUSULMANA DE PUERTA PURCHENA, ALMERIA 1988.....	12	<i>Concepción Choclán Sabina, Cristóbal Pérez Bareas</i>	
<i>Francisco Miguel Alcaraz Hernández</i>		EXCAVACION DE URGENCIA EN EL CERRO DEL ESPINO, (TORREDEL-CAMPO-JAEN). 1988.....	157
INTERVENCION ARQUEOLOGICA DE URGENCIA EN LAS CALLES LICEO-POSADA DEL MAR. ALMERIA 1988	20	<i>Concepción Choclán Sabina</i>	
<i>Francisco Miguel Alcaraz Hernández</i>		PROSPECCION ARQUEOLOGICA SUPERFICIAL EN EL TERMINO MUNICIPAL DE MARMOLEJO (JAEN).....	164
EXCAVACION DE URGENCIA EN VILLARICOS, CUEVAS DEL ALMANZORA, ALMERIA 1988.....	26	<i>José Luis Serrano Peña, Bartolomé E. Coba González, Carmen Rísquez Cuenca, Salvador Montilla Pérez</i>	
<i>Francisco Miguel Alcaraz Hernández</i>		PROSPECCION ARQUEOLOGICA SUPERFICIAL DE URGENCIA EN TORNO A LAS CARRETERAS NACIONALES 321 (UBEDA-MALAGA) Y 324 (CORDOBA-ALMERIA).....	167
EXCAVACIONES DE URGENCIA EN "MACAEL VIEJO" (MACAEL, ALMERIA)	30	<i>Juan Carlos Castillo Armenteros, José Luis Castillo Armenteros, José Carlos Lara Jiménez, María del Mar Marín García, María del Carmen Pérez Martínez</i>	
<i>Gabriel Martínez Fernández, Antonio Gómez Becerra</i>		PROSPECCION POR VIA DE URGENCIA EN EL TERMINO MUNICIPAL DE LA CAROLINA (JAEN).....	173
UN EJEMPLO (¿SINGULAR?) DE EVOLUCION URBANA DE ALMERIA. EXCAVACIONES ARQUEOLOGICAS EN LA C/ GERONA.....	39	<i>José Castilla Segura, Victoria Ruiz Sánchez</i>	
<i>José Luis García López</i>		TERCERA FASE DE INTERVENCION EN EL BAÑO DEL NARANJO (JAEN, 1988).....	177
ESTUDIO PRELIMINAR DE LA CERAMICA ISLAMICA DE CASINAS (ARCOS DE LA FRONTERA, CADIZ). CAMPAÑA DE 1988.....	54	<i>Vicente Salvatierra Cuenca, Juan Carlos Castillo Armenteros</i>	
<i>Francisco Cavilla Sánchez-Molero, Carmen Aranda Linares</i>		MEMORIA DE ACTUACION ARQUEOLOGICA URBANA EN EL CASTILLO DE ARJONILLA.....	182
LA CERAMICA ISLAMICA DE BARBESULA (SAN ROQUE, CADIZ). APUNTES SOBRE LAS PRODUCCIONES ALMOHADES DEL SUROESTE PENINSULAR	64	<i>Francisco Nocete Calvo</i>	
<i>Francisco Cavilla Sánchez-Molero</i>		EXCAVACION ARQUEOLOGICA DE URGENCIA EN EL ENTORNO DEL CASTILLO DE BAÑOS DE LA ENCINA (JAEN).....	191
EXCAVACIONES DE URGENCIA EN EL BARRIO ALTO DE BENAOCAZ (CADIZ).....	71	<i>José Luis Castillo Armenteros, José Carlos Lara Jiménez, Concepción Choclán Sabina</i>	
<i>Luis Javier Guerrero Misa</i>		EXCAVACIONES ARQUEOLOGICAS EN EL ASENTAMIENTO DE "LA CAMPIÑA". MARMOLEJO, JAEN.....	197
LA NECROPOLIS PREHISTORICA DEL CERRO DE LA CASERIA, ALCALA DEL VALLE (CADIZ).....	78	<i>Manuel Molinos, José Luis Serrano, Bartolomé Coba</i>	
<i>Federico Martínez Rodríguez, Carlos Pereda Acien</i>		EXCAVACIONES DE URGENCIA EN EL PASEO DE LAS MURALLAS DE BAEZA (JAEN).....	204
TORRE MELGAREJO, UN SEPULCRO DE INHUMACION COLECTIVA EN LOS LLANOS DE CAULINA (JEREZ, CADIZ).....	84	<i>Narciso Zafrá de la Torre, Juan Carlos Castillo Armenteros</i>	
<i>Rosalía González Rodríguez, José Ramos Muñoz</i>		MORRON DE GUADAHORNILLOS (BEAS DE SEGURA, JAEN). UNA ACTUACION DE URGENCIA SIN SONDEO ARQUEOLOGICO.....	211
EXCAVACIONES ARQUEOLOGICAS DE URGENCIA EN LAS OBRAS DEL ALCANTARILLADO DE LA CALLE CONDESA VILLAFUENTE BERMEJA. EXTRAMUROS DE CADIZ. SECTOR I: NECROPOLIS FENICIO-PUNICA.....	99	<i>Francisco Nocete Calvo</i>	
<i>Lorenzo Perdigones Moreno, Angel Muñoz Vicente, Miguel Angel Saenz Gómez</i>		EXCAVACIONES DE URGENCIA EN LAS TERMAS ROMANAS DE SANTA MARIA (ANTEQUERA, MALAGA). CAMPAÑA DE 1988.....	220
EXCAVACIONES ARQUEOLOGICAS DE URGENCIA EN LOS HORNOS PUNICOS DE TORRE ALTA. SAN FERNANDO, CADIZ.....	106	<i>Rafel Atencia Páez, Manuel Romero Pérez, Isabel Elvira Rueda Rodríguez</i>	
<i>Lorenzo Perdigones Moreno, Angel Muñoz Vicente</i>		SONDEO EN CERRO CERROSO (MALAGA).....	227
IV CAMPAÑA DE EXCAVACIONES ARQUEOLOGICAS EN LA NECROPOLIS ROMANA DE CARISSA-AURELIA (ESPERA-BORNOS-CADIZ).....	113	<i>Carmen Peral, Carmen Iñiguez, Bartolomé Mora</i>	
<i>María Luisa Lavado Florido, Lorenzo Perdigones Moreno</i>		PROSPECCIONES ARQUEOLOGICAS EN LA CUENCA DEL GUADALHORCE (MALAGA).....	232
SONDEO ESTRATIGRAFICO EN EL SOLAR Nº 3 DE LA CALLE LA FUENTE (HUELVA).....	120	<i>Angel Recio Ruiz</i>	
<i>Jesús Fernández Jurado, José María García Rincón</i>		EL DOLMEN DEL CERRO DE LA CRUZ BLANCA. EL BURGO-MALAGA.....	236
INFORME SONDEO ARQUEOLOGICO SOLAR RITA LUNA-PULIDERO.....	122	<i>Fernando Villaseca Díaz, Antonio Garrido Luque</i>	
<i>Carmen Peral Bejarano, Inés Fernández Guirado</i>		INFORME SOBRE LAS ACTIVIDADES ARQUEOLOGICAS REALIZADAS EN EL YACIMIENTO ROMANO DENOMINADO "ENTORNO DEL CASTILLO DE LA DUQUESA" MANILVA-MALAGA (1987-1989).....	240
YACIMIENTOS EN TRAVERTINOS: LOS CASOS DE ALAJAR Y ZUFRE EN LA SIERRA DE HUELVA (PROSPECCION GEOARQUEOLOGICA, 1988).....	133	<i>Fernando Villaseca Díaz</i>	
<i>Francisco Borja Barrera, Francisco Gómez Toscano</i>			

HALLAZGOS ARQUEOLOGICOS DE EPOCA ROMANA EN CALLE CERROJO (MALAGA).....	241	EXCAVACION DE URGENCIA EN LA CUEVA ARTIFICIAL DE LOS CORRALONES (GILENA, SEVILLA).....	374
<i>Bartolomé Mora Serrano</i>		<i>Encarnación Rivero Galán, Rosario Cruz-Auñón Briones</i>	
ALGUNAS CONSIDERACIONES EN TORNO AL YACIMIENTO "CERRO SANCHEZ" (SIERRA DE YEGUAS, MALAGA).....	245	INFORME DE LA PROSPECCION ARQUEOLOGICA SUPERFICIAL DEL TERMINO MUNICIPAL DE AZNALCAZAR (SEVILLA).....	377
<i>F. Javier Medianero Soto, J. Carlos Tellería Sebastián</i>		<i>Sandra Rodríguez de Guzmán Sánchez, Pilar Cáceres Misa</i>	
EXCAVACIONES ARQUEOLOGICAS DE URGENCIA PRACTICADAS EN EL HUERTO DE LAS DESCALZAS, C/ ARCOLLON. CARMONA, SEVILLA.....	251	ACTUACION ARQUEOLOGICA EN EL SOLAR DE LA CALLE SAN VICENTE Nº 79-81-83 (SEVILLA).....	382
<i>R. Cardenete, R. Lineros</i>		<i>José Escudero Cuesta, César N. Rodríguez Achútegui</i>	
EXCAVACIONES ARQUEOLOGICAS DE URGENCIA EN EL SOLAR DE LA C/ HIGUERAL 2, CARMONA (SEVILLA).....	257	INTERVENCION ARQUEOLOGICA DE URGENCIA EN "LA TORRE DEL AGUA" (OSUNA, SEVILLA).....	386
<i>R. Cardenete, M.T. Gómez, R. Lineros, I. Rodríguez</i>		<i>Jesús de la Ascensión Salas Alvarez, Juan Antonio Pérez Rangel</i>	
EXCAVACIONES ARQUEOLOGICAS DE URGENCIA PRACTICADAS EN EL SOLAR Nº 2 C/ BARBACANA ALTA. CARMONA, SEVILLA.....	264	LA CAMPAÑA DE 1988 EN EL ANTIGUO NOVICIADO DE SAN LUIS. SEVILLA.....	392
<i>R. Cardenete, R. Lineros</i>		<i>Antonio Gómez Martín</i>	
EXCAVACIONES ARQUEOLOGICAS DE URGENCIA EN EL SOLAR DE LA C/ GENERAL FREIRE S/N. SEVILLA.....	271	LA TUMBA ROMANA DE ORIPPO: DOS HERMANAS (SEVILLA).....	397
<i>R. Cardenete, M.T. Gómez, A. Jiménez, R. Lineros, I. Rodríguez</i>		<i>Carlos Romero Moragas, José Escudero Cuesta</i>	
NECROPOLIS DE CUEVAS ARTIFICIALES EN MONTEGIL (MORON DE LA FRONTERA, SEVILLA).....	279	EL CASTILLO DE ALCAIA DE GUADAIRA. CAMPAÑA DE 1988.....	403
<i>R. Cruz-Auñón Briones, E. Rivero Galán</i>		<i>Rafael Fernández Ruiz, Manuel Vera Reina</i>	
EXCAVACION DE URGENCIA DE UNA ESTRUCTURA SILIFORME DE ENTERRAMIENTO EN EL CORTIJO DE MARIA LUISA (CANTILLANA, SEVILLA)	283	EXCAVACIONES ARQUEOLOGICAS EN LA CALLE MARMOLES Nº 9: LA PROBLEMÁTICA DEL SECTOR.....	407
<i>Isabel E. Santana Falcón</i>		<i>José Escudero Cuesta, Manuel Vera Reina</i>	
PROSPECCION ARQUEOLOGICA SUPERFICIAL EN LA PROVINCIA DE SEVILLA.....	286	ACTUACIONES ARQUEOLOGICAS EN EL CASTILLO DE MORON DE LA FRONTERA (SEVILLA). CAMPAÑA DE 1988. LAS TECNICAS CONSTRUCTIVAS.....	411
<i>Marcos A. Hunt Ortiz</i>		<i>Manuel Vera Reina, Rafael Fernández Ruiz</i>	
ACTUACIONES DE URGENCIA EN GILENA, 1988.....	292	EXCAVACION EN LA CALLE MIGUEL DE CERVANTES NUM. 3. ECIIJA. (SEVILLA) 1988.....	418
<i>Antonio de la Hoz Gándara</i>		<i>Ignacio Rodríguez Temiño</i>	
PROSPECCION ARQUEOLOGICA SUPERFICIAL DEL TERMINO MUNICIPAL DEL RUBIO (SEVILLA).....	299	EXCAVACION EN LAS CALLES FRANCISCO NUM. 15 Y 17 Y MORTEGINA NUM. 7 Y 9. ECIIJA. SEVILLA.....	424
<i>Juan Manuel Vargas Jiménez, Ana S. Rojo Salas, Francisco Sierra Alonso</i>		<i>Esther Núñez Pariente de León</i>	
PROSPECCION ARQUEOLOGICA SUPERFICIAL DEL T.M. DE GILENA (SEVILLA).....	306	EXCAVACION EN LA NECROPOLIS DEL CERRO DE LAS BALAS. ECIIJA.....	429
<i>Ana S. Romo Salas, Francisco Sierra Alonso, Juan Manuel Vargas Jiménez</i>		<i>Esther Núñez Pariente de León, Jesús Muñoz Tinoco</i>	
RESUMEN DE LA MEMORIA DE LAS EXCAVACIONES ARQUEOLOGICAS EFECTUADAS EN LORA DE ESTEPA (SEVILLA) DURANTE 1988.....	315	INTERVENCIONES ARQUEOLOGICAS EN ECIIJA (SEVILLA) 1988.....	434
<i>Luis Javier Guerrero Misa, José María Juárez Martín</i>		<i>Ignacio Rodríguez Temiño, Esther Núñez Pariente de León</i>	
LA NECROPOLIS DE LA MATA DE LAS PILAS Y DE LA COOPERATIVA OLIVARERA DE LORA DE ESTEPA (SEVILLA).....	323		
<i>Luis Javier Guerrero Misa, José María Juárez Martín</i>			
PROSPECCIONES SISTEMATICAS EN LA ANTIGUA CELTI (PEÑAFLOR, LA VIÑA) EN 1987 Y 1988.....	327		
<i>Simon Keay, José Remesal, John Greighton, David Jordan</i>			
ANALISIS ARQUEOLOGICO DEL MONASTERIO DE SAN JERONIMO DE BUENAVISTA. SEVILLA.....	335		
<i>Florentino Pozo Blázquez, Miguel Angel Tabales Rodríguez</i>			
PROSPECCION ARQUEOLOGICA SUPERFICIAL DEL TERMINO MUNICIPAL DE ESTEPA (SEVILLA).....	340		
<i>José María Juárez Martín</i>			
PROSPECCION ARQUEOLOGICA SUPERFICIAL DE LOS TERRENOS AFECTADOS POR LA PRESA "JOSE TORAN" EN EL TERMINO MUNICIPAL DE PUEBLA DE LOS INFANTES (SEVILLA).....	345		
<i>Reyes Ojeda Calvo, Isabel Santana Falcón, Antonio García Gómez</i>			
EXCAVACIONES DE URGENCIA EN EL YACIMIENTO CALCOLITICO DE VALENCINA DE LA CONCEPCION (SEVILLA).....	354		
<i>T. Murillo Díaz, R. Cruz-Auñón Briones, V. Hurtado Pérez</i>			
EXCAVACIONES ARQUEOLOGICAS EN EL CASTILLO DE ALANIS DE LA SIERRA (SEVILLA). CAMPAÑA DE 1988.....	360		
<i>César N. Rodríguez Achútegui, Angeles M. Latorre Ensellem, Pilar Fernández Navas</i>			
INTERVENCION ARQUEOLOGICA DE URGENCIA EN LA FINCA "LA RUBIA". ALANIS DE LA SIERRA (SEVILLA).....	367		
<i>César N. Rodríguez Achútegui, Florentino Pozo Blázquez</i>			

ACTIVIDADES
ARQUEOLOGICAS
DE URGENCIA

LAS NECROPOLIS DE LA MATA DE LAS PILAS Y DE LA COOPERATIVA OLIVARERA DE LORA DE ESTEPA (SEVILLA)

LUIS JAVIER GUERRERO MISA
JOSE MARIA JUAREZ MARTIZ

INTRODUCCION Y ANTECEDENTES

La excavación de emergencia de las denominadas necrópolis de la "Mata de las Pilas" y de la "Cooperativa Olivarera" de la localidad sevillana de Lora de Estepa, se produjeron en el mismo contexto de las actuaciones de urgencia originadas por la construcción de la Autovía A-92 (ver resumen en este mismo anuario) a su paso por dicha localidad.

Mientras efectuábamos las excavaciones de urgencia, reseñadas en el artículo anterior, en la zona de entrada al pueblo y en donde aparecieron los restos de una "villa" bajoimperial, una necrópolis tardorromana, una estructura circular de sillares de impresionantes proporciones y los restos de otra estructura monumental, igualmente de sillares, nos vimos obligados a realizar dos actuaciones de emergencia, muy puntuales, ante el descubrimiento en el transcurso de las obras públicas de sendas necrópolis romanas. Dichas intervenciones de emergencia se practicaron como consecuencia del riguroso control que se realizaba de las diversas obras de remodelación de la antigua carretera Sevilla-Málaga y de la construcción de la nueva autovía, de los numerosos movimientos de tierra de una amplia área circundante y de la construcción de un depósito en el patio de la cooperativa de Lora de Estepa.

Así, la primera intervención la efectuamos entre el 5 y el 13 de septiembre de 1988 en una zona inmediata al denominado Monte Hachillo en la llamada Mata de las Pilas, que era conocida desde antiguo por las continuas apariciones de tumbas y restos de todo tipo. Dicha zona fue muy rebajada por las niveladoras, ya que se iba a construir un carril de acceso a La Salada y a la propia Lora de Estepa.

La segunda, mucho más puntual, se practicó en la mañana del 6 de septiembre en el patio de la Cooperativa Olivarera de Lora de Estepa, lugar en el que se iba a instalar un depósito subterráneo.

En este sentido debemos apuntar que ya en el año 1985, se documentó una pequeña necrópolis justo a la entrada de la población, en el arcén derecho de la carretera de acceso, a una treintena de metros en línea recta de la estructura circular de sillares descubierta en nuestras excavaciones y a una cincuenta del patio de la cooperativa. Dicha necrópolis no fue excavada en su totalidad, sino que sólo se documentaron dos tumbas y restos de otras dos más, todas ellas expoliadas¹ por clandestinos.

Una de las tumbas estaba construida a base de lajas de mármol liso y pulido y la segunda a base de piedras irregulares. En la primera,

se hallaron los restos revueltos de al menos cinco individuos y procedentes de la expoliación que dio lugar a la intervención de urgencia. Asimismo, se rescataron diversos restos constructivos de diversas épocas, destacando la parte superior de una cupae.

Es frecuente el hallazgo de material arqueológico en toda una amplia zona que circunda a prácticamente toda la localidad.

NECROPOLIS DE "LA MATA DE LAS PILAS"

Como su propio nombre indica, se trata de un área en la que se han venido recogiendo materiales funerarios desde hace bastante tiempo (las pilas son el nombre popular de los sarcófagos de piedra reutilizados como abrevaderos).

Como consecuencia de las tareas de control y seguimiento de las obras de aterrazamientos y nivelaciones, comprobamos cómo el rebaje de una máquina en un olivar situado al otro extremo de la carretera Sevilla-Málaga, justo al pie del Monte Hachillo, estaba afectando a una zona arqueológica con aparición de abundante material constructivo y, en determinado momento, algo que podía ser una tumba. Por tanto, optamos por paralizar momentáneamente el trabajo de las excavadoras y niveladoras hasta que no documentáramos adecuadamente las posibles estructuras funerarias.

La zona iba a ser rellenada a los pocos días con albero, de modo que puestos en contacto con la dirección de la obra, llegamos al acuerdo de retrasar la cubrición hasta que excaváramos las tumbas y prospectáramos todo el área para comprobar si existían otras estructuras funerarias.

Las tumbas estaban parcialmente destruidas por las máquinas, por lo que decidimos integrarlas en una cuadrícula rectangular de 5,00 m. x 2,50 m. con vistas a ordenar los trabajos y poder dibujarlas adecuadamente una vez situadas. Tras una limpieza superficial, comprobamos que se trataba de dos tumbas de cubiertas de téglulas, una con las téglulas colocadas de forma plana y la otra a doble vertiente.

La Tumba T-1 era de incineración, cubierta de téglulas a doble vertiente y cabecera y pies formados por otra téglula colocada de forma vertical. En su interior, hallamos grandes cantidades de cenizas procedentes de la pira funeraria, así como una vasija globular de color exterior anaranjado. Presenta un pie plano pequeño y borde vuelto hacia afuera, en el que se inscribe una única y pequeña asita de cinta. Se podría adscribir al Tipo 47 de Vegas²,

FIG. 1. Estado de la tumba 1C zona Cooperativa, tras primera limpieza.

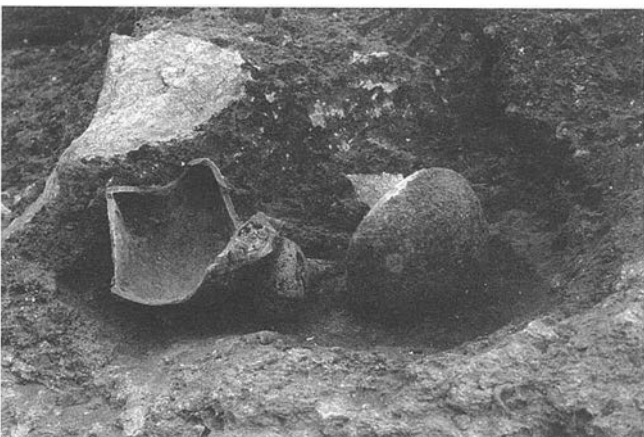
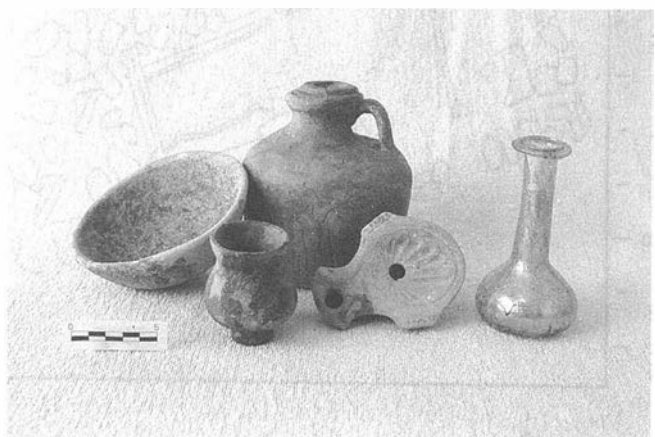


FIG. 2. Ajuar completo de la tumba 1C.



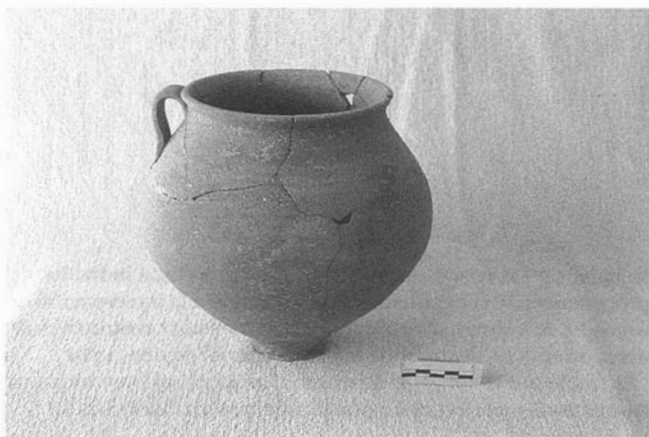


FIG. 3. Urna cineraria tumba 1, zona "Mata de las Pilas", una vez restaurada.

con una cronología que cubre todo el siglo I d.C. y gran parte del II d.C. En su interior, se contenían los restos cremados de un individuo joven, posiblemente un niño.

Como ajuar sólo pudimos recuperar los restos carbonizados de una lucerna de volutas con disco decorado en muy mal estado y restos de un unguentario de vidrio prácticamente destruido. La cronología por tanto, podría corresponder al siglo I d.C.

La T-2, era una tumba de inhumación. Aunque la superestructura estaba destruida, pudimos comprobar que su cubierta era de tégulas colocadas de forma plana apoyadas sobre laterales de ladrillo, sin cerrar en los pies ni en la cabecera. Estaba construida sobre una fosa de gran profundidad excavada en la roca caliza del firme. Los ladrillos de los laterales estaban encajados en los extremos de esta fosa, de forma aproximadamente ovalada. También se trataba de un individuo joven, conservado en muy malas condiciones. La inhumación debió de efectuarse en un ataúd de madera, ya que en las cuatro esquinas de la fosa recogimos varios clavos de hierro (alguno con restos de madera incrustados) que debieron servir para unir las tablas. De ahí la no necesidad de construir la cabecera y los pies de la tumba de ladrillos, ya que la dureza de la caliza los hacían prácticamente innecesarios.

Como ajuar recuperamos un vaso de vidrio completo de color blanquecino opaco, conservado en muy malas condiciones, así como los restos de otro vaso de iguales características, pero que sólo conservaba el borde. Ambos pertenecen a la Forma 106 C de Isings³, fechable en la segunda mitad del siglo IV d.C. aproximadamente.

Del análisis del terreno, pudimos deducir que la T-2 estaba construida después que la T-1 (algo que confirma las cronologías dispares de ambas), ya que la cortaba ligeramente en la esquina Noroeste. La T-1 estaba embutida en una fosa excavada en la caliza de mayores proporciones que la de la T-2 y las tégulas estaban calzadas con infinidad de cascotes y escombros diversos que formaban una especie de pequeño túmulo y que debió recubrirla por completo. Este túmulo de cascotes fue destruido casi totalmente por las excavadoras.

La roca del firme es una caliza estratificada, muy dura y que en ocasiones se asemeja a lasjas, por lo que nos hizo pensar en un primer momento que había varias tumbas más. Sin embargo, desgraciadamente, la superficialidad de las tumbas indicaba que la necrópolis estaba prácticamente destruida desde antiguo, al ser una zona muy cultivada y alterada por los trabajos agrícolas.

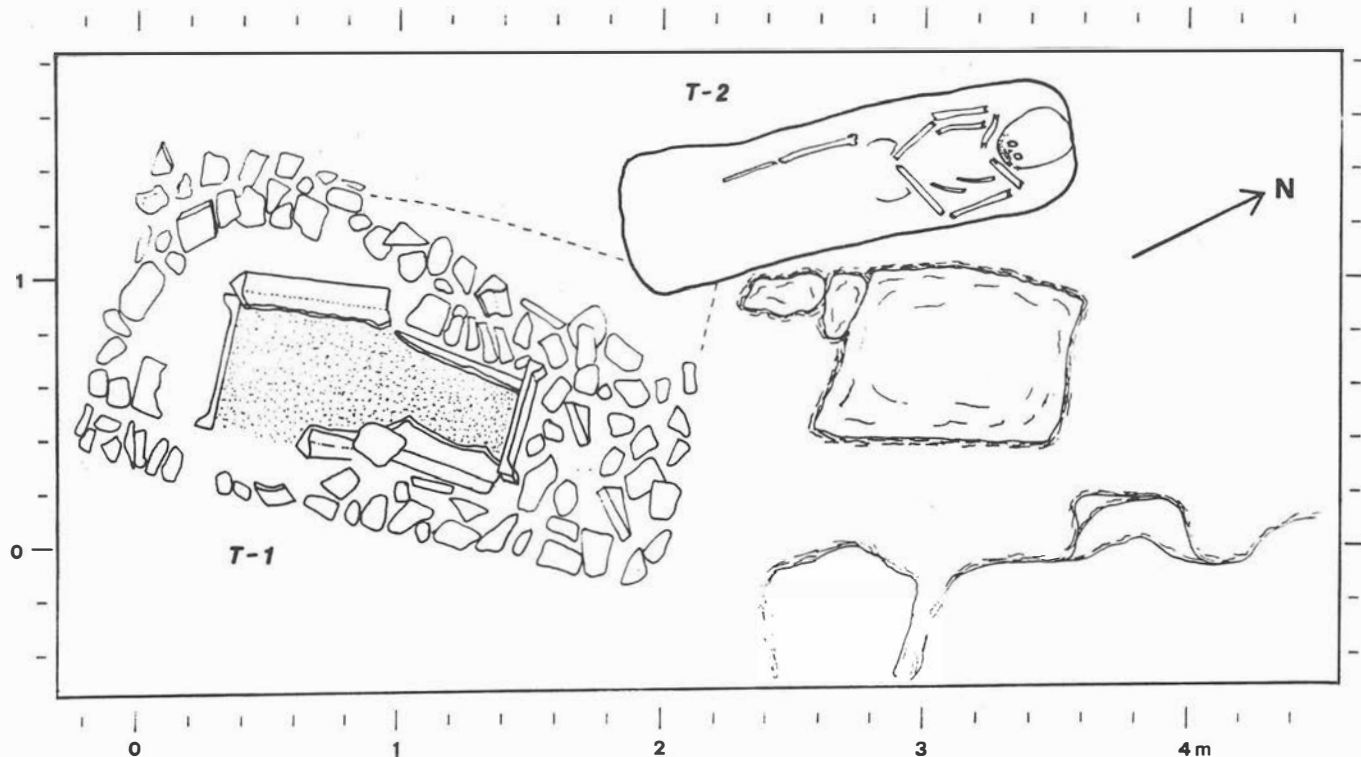
No obstante, después de rastrear todo el área y permitir que una moto-niveladora rebajara unos 30 cms. toda la zona, sólo pudimos comprobar la existencia de otras tres tumbas ya destruidas de antiguo, al estar muy en superficie. Sólo una de estas tumbas pudo excavar.

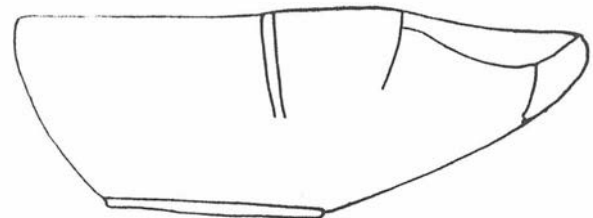
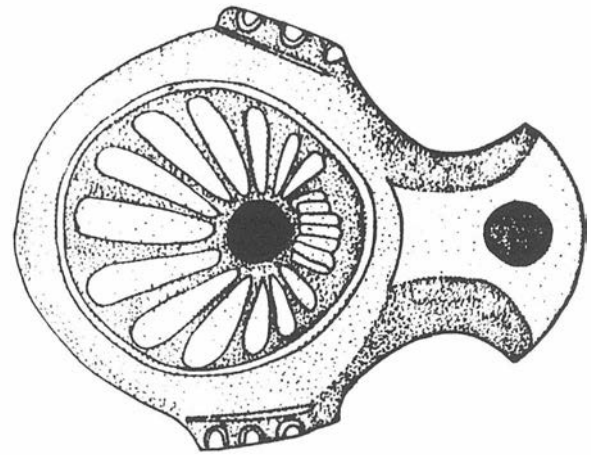
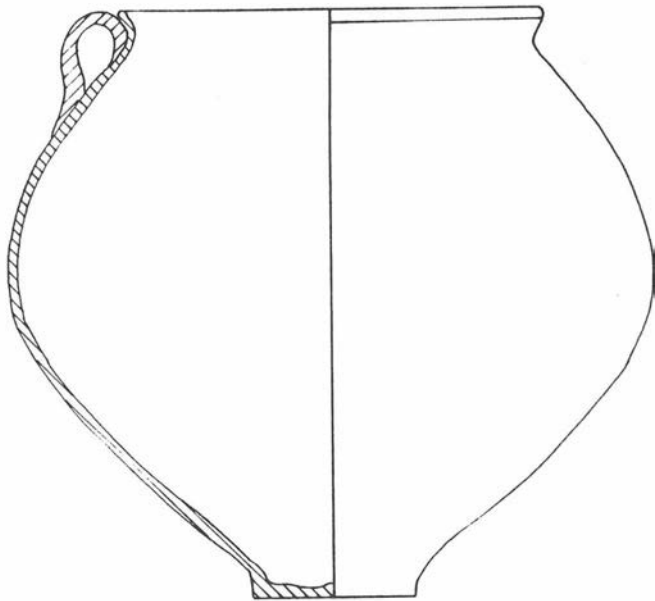
La Tumba T-3 correspondía a una fosa de forma rectangular de 1,20 x 0,45-0,48 metros. Sin embargo, desgraciadamente, se trataba del fondo de la misma, con una profundidad de unos 5 a 7 cms. de media, por lo que no hallamos ni restos óseos ni del posible ajuar.

Más hacia la ladera del Monte Hachillo, hallamos la mitad inferior de un dolium seccionado por las excavadoras durante los trabajos de acondicionamiento de la entrada a la carretera hacia La Salada, así como material constructivo diverso.

Asimismo, el estado perfectamente liso del terreno tras el paso de la motoniveladora nos permitió observar un curioso sistema de zanjas que formaban lo que parecía el entramado de una red de cuadrículas en damero. Esta red se definía muy bien sobre el suelo calizo al estar rellenas con tierra oscura de la capa vegetal. En concreto, estaba compuesta por una serie de siete líneas longitudinales que sobrepasaban los 30 metros de un extremo a otro y cuyo

LAM. 1. Planta Tumbas 1 y 2, zona "Mata de las Pilas".





LAM. 2. Urna cineraria de la Tumba 1, zona "Mata de las Pilas".

comienzo y final se perdía en zonas no rebajadas. La anchura media de estas zanjas, de perfil en «U», era de unos 30 cms. A intervalos más o menos regulares (de unos 1,70 a 1,80 metros) aparecen las zanjas transversales que a su vez se espacian entre sí a intervalos de 1,40 a 1,50 metros.

Este sistema de zanjas que cubría todo el terreno, estaba desconectado tanto de las cinco tumbas halladas, como de las huellas circulares de color rojizo dejadas por los olivos arrancados, fácilmente distinguibles sobre la caliza.

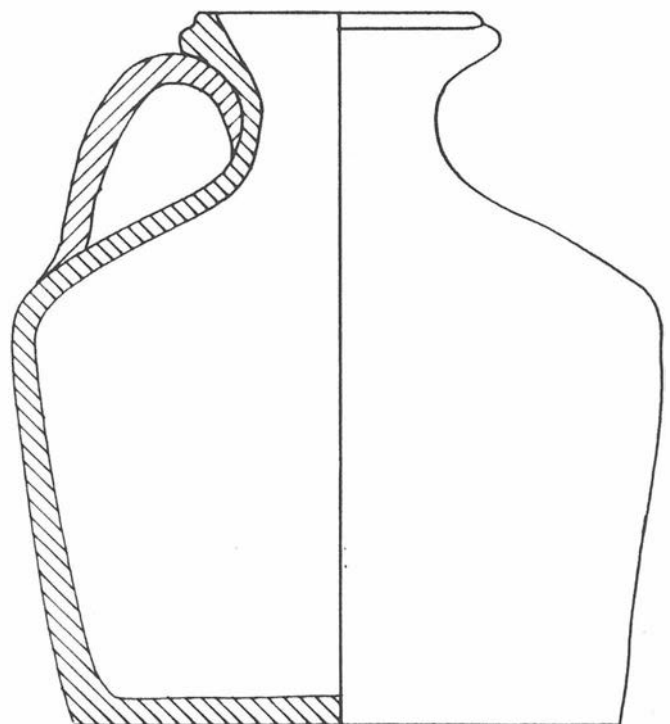
La finalidad o funcionalidad de esta complicada red de zanjas nos es desconocida. La excavación de varios tramos, escogidos al azar, de dichas zanjas resultó estéril ya que estaban compuestos exclusivamente por tierra vegetal y desgraciadamente su escasa potencia las hacía desaparecer a los pocos centímetros. La única explicación más o menos coherente es que se trate de un sistema de riego para viñedo relativamente moderno, pues según nos dijeron algunos ancianos, a principios de siglo la zona estaba plantada de viña y no fue hasta los años cuarenta cuando se plantaron los olivos.

LA NECROPOLIS DE LA COOPERATIVA OLIVARERA DE LORA DE ESTEPA

Durante los trabajos de extracción de tierras en el recinto de la Cooperativa Olivarera de Lora de Estepa con vistas a la instalación de un depósito o cisterna subterráneo, aparecieron diversas cerámicas que atrajeron la atención del maquinista. Tras personarnos en el lugar, comprobamos que se trataba de dos tumbas romanas que aparecían cortadas en el perfil Nordeste de la cubeta y a una altura de unos 2 metros desde el fondo dejado por la excavadora (la profundidad total de la cubeta sería de unos 3,50 metros aproximadamente).

La Cooperativa está situada en el extremo Noroeste del pueblo, en pleno casco urbano, y según se nos afirmó era habitual que en las casas colindantes aparecieran restos al efectuarse obras. Asimismo, en un solar cercano se recuperó un ara funeraria a principios de 1988.

Ambas tumbas se apreciaban perfectamente en el perfil de la pared y se asentaban sobre la roca caliza del firme directamente, en mitad de un potente estrato de tierra marróncea. Formaban dos manchas rectangulares bien definidas y algo más oscuras que la



LAM. 3. Ajuar Tumba T-1C, zona "Cooperativa Olivarera".

tierra circundante. El perfil de la cubeta nos proporcionó la siguiente estratigrafía:

Un primer nivel, compuesto por el pavimento enlosado de la Cooperativa y su base formada por un potente estrato de relleno y escombros diversos. Tras este aparecía un nivel grisáceo, con abundantes cenizas, del que parecían partir las fosas de las tumbas. El tercer estrato estaba compuesto por la tierra marronácea antes mencionada y en la que se inscribían las dos manchas de las tumbas. Por debajo estaba la roca caliza del firme (con una potencia de casi 1,80 metros hasta el suelo visible de la cubeta).

La tumba T-1C (C por Cooperativa y para diferenciarla de la extraída en la Mata de las Pilas) se hallaba en mejores condiciones al estar semiprotendida por una piedra caliza cuadrangular en su lateral Noroeste y una pequeña losa que debió pertenecer a la cubierta. Dado el estado en el que se encontraba, sólo pudimos limitarnos a recuperar su ajuar, así como algunos pequeños huesos cremados que nos indicaban que se trató de una tumba de incineración. En el perfil se apreciaba, a nuestra llegada, la mitad aproximada de una jarra de cerámica común de cuello corto, panza globular y una sola asa, segada por la excavadora. Aunque su forma no es muy corriente y no hemos podido hallar aún paralelos cerámicos, sí parece relacionarse con la Forma 50 de Isings en vidrio, de la que podría ser una imitación local.

Esta forma está fechada por Isings⁴ en la primera mitad del siglo I d.C. En general, entraría en el Tipo 39 de Vegas⁵, fechable también en el siglo I, aunque las publicadas no son exactamente idénticas sino sólo similares.

Tras esta jarra se hallaba un unguentario de vidrio azulado Forma 28b de Isings⁶, fechado entre mediados del siglo I d.C. y finales de este mismo siglo. Junto a ella había una lucerna de volutas con disco decorado con una venera, del tipo denominado como Derivada de la Dressell³⁷. Este tipo de lucernas es muy característico de la cuenca del Guadalquivir y está fechado en época postaugústea llegando hasta los Flavios.

El resto del ajuar lo componían un cuenco completo de cerámica común, dos clavos de hierro (uno de ellos en forma de alcayata), los restos de lo que pudiera ser una fíbula anular de bronce y un anforisco de cerámica del Tipo 61 de Vegas⁸. Estos anforiscos o tapones de ánforas, parece ser que fueron reutilizados a menudo en tumbas halladas en Ampurias y Barcelona, por citar algunos ejemplos⁹.

La Tumba T-2C estaba prácticamente destruida y se puede decir que sólo pudimos excavar su parte final (bien los pies o bien la cabecera). Se recogió parte de su ajuar, también muy destruido por la excavadora. No obstante, pudimos restaurar un cuenco de cerámica común de iguales características y tamaño al hallado en la Tumba 1C, la mitad inferior de un vaso de paredes finas de pie alto y cuerpo globular con inicio de gollete, así como una olla de cerámica común con borde vuelto y cuerpo globular muy fragmentada que pudo contener las cenizas del difunto. Su borde anguloso

podría indicar una fecha temprana, en torno al siglo I d.C.¹⁰ y podría adscribirse al Tipo 1 de Vegas.

Justo al terminar de excavar la fosa de la Tumba T-2C, apareció una especie de bolsa de cenizas y carbones de unos 40 a 50 centímetros de diámetro de media, de la que pudimos extraer una serie de fragmentos de sigillata y una base de un unguentario de vidrio también perteneciente a la Forma 28 de Isings.

Entre las sigillatas destaca un fragmento de pátera sudgálica Forma Dragg 15/17 y otros que podrían pertenecer a imitaciones locales de sigillata.

No pudimos comprobar si esta bolsa de cenizas correspondía o no a una tercera tumba destruida de antiguo, ya que su excavación completa hubiera requerido el levantamiento de varios metros cuadrados del suelo enlosado del patio de la Cooperativa. No obstante, parece ser que esta posible tercera tumba estaba afectada por una serie de canalizaciones de desagüe existentes en sus alrededores.

Posteriormente, procedimos a realizar un control en el lugar en el que se había vaciado la tierra sacada de la cubeta, pero dado el estado de intensa remoción de la misma, nos fue imposible detectar restos de tumbas destruidas, aunque es de lógica pensar que las hubo en la zona removida por la excavadora.

CONCLUSION

La excavación de estas dos zonas de necrópolis en Lora de Estepa, distantes entre sí en unos 500 metros aproximadamente, no hace sino confirmar la amplia extensión de la zona arqueológicamente fértil en torno a esta localidad sevillana que, muy probablemente, se encuentre asentada directamente encima de los restos de un importante núcleo de población romano que estuvo habitado entre los siglos I al VI d.C. y que sería descendiente directo de la población ibero-romana situada en el Monte Hachillo. En dicho monte son frecuentes las apariciones de cerámicas ibéricas decoradas a bandas y de campaniense. A sus pies debió extenderse un floreciente núcleo de población ya en época altoimperial.

Hay que tener en cuenta, asimismo, que aún no han sido detectadas con seguridad las necrópolis pertenecientes a los asentamientos ibéricos y de época Republicana del Monte Hachillo, aunque no deben estar demasiado lejos de la zona de la «Mata de las Pilas».

La documentación de todas estas áreas de necrópolis, de los restos de una «villa» con mosaicos fechable en época bajoimperial y de las denominadas por nosotros «Estructura Monumental» y «Estructura Circular» en Lora de Estepa conforman un interesantísimo panorama arqueológico que, unido a los hallazgos de Casariche, Estepa, Gilena, La Roda y Herrera de estos últimos años, convierten al ángulo suroriental de la provincia de Sevilla en una de las zonas más fértiles de la arqueología romana a nivel provincial.

Notas

¹Agradecemos a nuestro compañero Antonio de la Hoz su amable comunicación.

²Mercedes Vegas: *Cerámica común romana del Mediterráneo Occidental*. Barcelona, 1973. pag. 110-111.

³C. Isings: *Roman glass from dated finds*. Groningen, 1957. pág. 129.

⁴C. Isings: op. cit. pág. 60.

⁵M. Vegas: op. cit. págs. 95-96.

⁶C. Isings: op. cit. pág. 34.

⁷J.R. López Rodríguez: *Cuatro lucernas hispanorromanas*. «En Homenaje a Conchita Fernández-Chinarro». Madrid, 1982. pág. 381-382.

⁸M. Vegas: op. cit. págs. 146-147.

⁹M. Vegas: op. cit. pág. 147.

¹⁰M. Vegas: op. cit. pág. 11.