

ANUARIO ARQUEOLÓGICO DE ANDALUCÍA 2015

BORRADOR / DOCUMENTO PRE-PRINT

CONTROL ARQUEOLÓGICO DE MOVIMIENTO DE TIERRAS EN BODEGA “LA VIEJA” (CONJUNTO BODEGUERO DE MORA). c/ LOS MOROS, 9. EL PUERTO DE SANTA MARÍA.

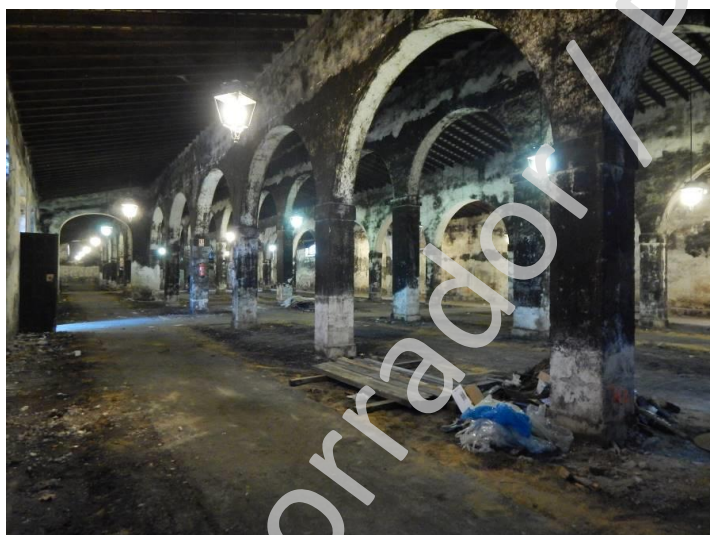
JOSÉ MANUEL ILLÁN ILLÁN, JUAN IGNACIO GÓMEZ GONZÁLEZ, ANDREA BAYO GÓMEZ Y JOSÉ MANUEL LOJO GALÁN.

Resumen: presentamos los resultados del Control de Movimiento de Tierras en El Puerto de Santa María para la instalación de una cimentación dentro de un casco bodeguero, con resultados positivos. Se aportan vestigios arqueológicos del siglo XIX.

Abstract: we present results about some archaeological works done in El Puerto de Santa María and Sanlúcar de Barrameda for the setting up of a new basement in a wine cellar, with positive results. We found XIX Century archaeological facts.

El presente artículo se refiere a la Intervención Arqueológica Preventiva de Control de Movimiento de Tierras realizado en la Bodega “La Vieja”, perteneciente al Conjunto Bodeguero de Mora, propiedad de Osborne, S.A., en la c/ Los Moros, 9 de El Puerto de Santa María (Cádiz).

El proyecto constructivo venía a crear una entreplanta de carpintería metálica que se adaptase a los espacios interiores de la bodega (datada en 1.841) ya en desuso de su función original, dotándola de nuevos usos relativos al turismo enológico, centro de visitantes, tienda, área de conferencias, etc. Para la realización de esta adaptación, se realizó la construcción de una estructura de vigas metálicas que separaban el espacio en las diferentes estancias y en dos plantas, adaptándose a la fisonomía de la propia bodega. Esta estructura se sustenta sobre una cimentación basada en zapatas de hormigón y correas sobre las que se asientan las vigas.



Detalle de la bodega antes de la intervención.

El control de los movimientos de tierras realizado reveló lo que ya aportaba la estratigrafía con la que contábamos del estudio geotécnico preliminar: se trata de unos estratos simultáneos a la construcción de la propia bodega cuya finalidad fue la nivelación de las tierras para la propia edificación en el siglo XIX, salvando la pendiente natural del terreno.

En estos estratos de relleno y nivelación aparecen materiales arqueológicos cerámicos, constructivos y óseos en contexto revuelto, sin aparecer estructura alguna. Aparecen restos cerámicos datados en el propio siglo XIX así como restos constructivo

de (cascotes, morteros, sillares rotos, etc.). La cerámica aparecida es más bien escasa y de diverso tipo: cerámica de lujo (porcelanas de importación, vajilla fina de mesa, etc.) a cerámica común doméstica (ollas, platos, jarras, recipientes contenedores de líquidos de grandes dimensiones, lebrillos...), restos de tejas y cerámica industrial (también incluyendo restos de botellas y otros vidrios, botellas de caolín, etc.). Gran parte de estos restos es evidente que proceden de los cascos bodegueros contiguos, que llevaban algún tiempo ya en funcionamiento.



Detalle de sondeos manuales. Puede apreciarse la misma estratigrafía.



Detalle de pozos y correas donde se ha realizado el control arqueológico.



Detalle de pozos y correas a lo largo de la bodega.

Las **conclusiones e interpretación** que realizamos es variada. En primer lugar, constatamos la importancia de la intervención por partida doble: 1) se trata de una zona de la ciudad que apenas se conoce y que ha ofrecido resultados que van conformando el desarrollo de la ciudad de El Puerto de Santa María a lo largo del tiempo, especialmente en esta etapa contemporánea en la que se construye el conjunto bodeguero y ensanche industrial denominado “Campo de Guía”; 2) se trató de una oportunidad al intervenir en un edificio tan singular y con la particularidad de no haber tenido modificaciones desde su creación ni modificaciones urbanas como suele suceder en la arqueología urbana.

La **interpretación** a la que llegamos tras el análisis del Control de Movimiento de Tierras realizado es relativamente sencilla, se trata de un espacio con una sólo ocupación, en la que se construye el casco de la bodega tras haber realizado un vaciado y nivelación del sustrato natural. Una vez excavado, vuelve a rellenarse y explanarse a la par que se levantan los muros de la bodega y las pilastras de sustento de la cubierta.

El análisis tanto de las estratigrafías como de los materiales arqueológicos hallados, todos contemporáneos a 1.841 (año de edificación de la bodega según las fuentes consultadas) no hacen más que afirmar la tesis interpretativa propuesta.

EL ENSANCHE BODEGUERO DEL CAMPO DE GUÍA COMO MARCO.

En el siglo XIX se produce una nueva expansión urbanística de la ciudad de El Puerto de Santa María, que será diferente a las anteriores debido a su carácter netamente industrial.

Se crean nuevos espacios para la construcción de cascos bodegueros debido al auge que tienen los vinos de Jerez a lo largo del siglo XIX.

Estas bodegas estarán en manos de una nueva burguesía local, que sustituirá a la antigua burguesía mercantil de Cargadores a Indias. Esta nueva clase social estará formada por familias de origen extranjero que se asentarán en la ciudad con el auge de los vinos del Marco de Jerez, familias como Osborne, Terry, Grant, etc.

La expansión urbanística bodeguera no solo se limitará a la creación del singular barrio industrial del Campo de Guía si no que además se construirán bodegas en la zona noroeste de la ciudad, Santa Clara.

El barrio bodeguero del Campo de Guía constituye una muestra arquitectónica e industrial única en la zona, con el máximo grado de protección a nivel cultural y que ha llegado prácticamente íntegro hasta nuestros días. A nivel cronológico, los primeros cascos bodegueros datan de la década de los veinte del siglo XIX, llegando las últimas bodegas a construirse a finales de dicho siglo, en el que se enmarca la bodega “La Vieja” donde hemos realizado el Control Arqueológico.



Estado de los trabajos, a inicios de Marzo de 2016. Nótese la entreplanta ya realizada así como la limpieza realizada en los arcos.

BIBLIOGRAFÍA.

- **BUTRÓN PRIDA, G. (1998):** “Ocupantes y ocupados: El Puerto de Santa María bajo la tutela francesa (1823 – 1828)”. *Revista de Historia de El Puerto*, nº 21.
- **CABALLERO SÁNCHEZ, M.A. (1994):** “La Real Fábrica de Aguardientes y Licores de El Puerto de Santa María: un edificio perdido en la memoria histórica”, *RHP* Nº 12. Edita: Aula Menesteo. El Puerto de Santa María.
- **GILES PACHECO, F.; GUTIÉRREZ LÓPEZ, J.M.; LAGÓSTENA BARRIOS, L.; LÓPEZ AMADOR, J.J.; DE LUCAS ALMEIDA, JAVIER M.; PÉREZ FERNÁNDEZ, E. Y RUIZ GIL, J.A. (1997):** *Aportaciones al proceso histórico de la ciudad de El Puerto de Santa María. La intervención arqueológica en la Plaza Isaac Peral*. El Puerto de Santa María.
- **GÓMEZ GONZÁLEZ, J.I. (e.p.) (2013):** “Asesoría Arqueológica para la elaboración del PEPYRICHYE de El Puerto de Santa María”. Concejalía de Urbanismo del Ayuntamiento de El Puerto de Santa María.
- **GÓMEZ GONZÁLEZ, J.I. (inédito) (2015):** “Resultados preliminares de la Intervención Arqueológica Preventiva de Catas Arqueológicas en Plaza Elías Ahuja. El Puerto de Santa María para la construcción de aparcamiento subterráneo”.
- **GONZÁLEZ BELTRÁN, J.M. (1989):** *Abastecimiento de agua en El Puerto de Santa María del siglo XVIII: “la obra de la fuente”*. Edita APEMSA. El Puerto de Santa María.
- **IGLESIAS RODRÍGUEZ, J.J. (1991):** *Una ciudad mercantil en el siglo XVIII: El Puerto de Santa María*. Servicio de Publicaciones de la Universidad de Sevilla. Granada.
- **GONZÁLEZ, M.; JIMÉNEZ, A.; MONTOYA, J.; TEJADA, J.L. (1988):** *Nuestros orígenes históricos como El Puerto de Santa María*. Centro del Patrimonio Histórico. Ayuntamiento de El Puerto de Santa María.
- **LÓPEZ AMADOR, J. J. y RUIZ GIL, J. A. (2003):** *La ciudad de El Puerto de Santa María a través de la Arqueología*. Concejalía de Cultura del Ayuntamiento de El Puerto de Santa María.

- **LÓPEZ MENA, I. (1997):** “Notas sobre la obra de conducción de agua a la ciudad de El Puerto de Santa María (1721-1741). *RHP*. Nº 20. Edita: Aula Menesteo. El Puerto de Santa María.
- **MALDONADO ROSSO, J. (2005):** “Conformación de la industria bodeguera. El Marco del Jerez – Xérés - Sherry (siglos XVIII y XIX)” en El gran libro de los vinos de Jerez, Sevilla, Consejería de Agricultura y Pesca de la Junta de Andalucía.
- **RUIZ GIL, J.A. Y LÓPEZ AMADOR, J.J. (1990):** “Bases para la ordenación arqueológica de El Puerto de Santa María”. *Revista Gades*, nº 19. Cádiz.
- **RUIZ GIL, J.A. Y LÓPEZ AMADOR, J.J. (1997):** “Aplicación de la metodología arqueológica al estudio de las Edades Moderna y Contemporánea”. *Revista de Arqueología*, nº 189. Madrid.
- **VVAA:** El Puerto de Santa María entre los siglos XIII y XVI. Biblioteca de Temas Portuenses, vol. 4. El Puerto de Santa María.
- **VVAA:** Carta Arqueológica Municipal. Museo Arqueológico de El Puerto de Santa María.

SIGLAS:

R.H.P: *Revista de Historia de El Puerto.*

A.A.A.: *Anuarios Arqueológicos de Andalucía.*