

# ANUARIO ARQUEOLÓGICO DE ANDALUCÍA 2015

BORRADOR / DOCUMENTO PRE-PRINT

## **JUAN GARCÍA WAGNER**

**Resumen:** en este artículo se presenta el resultado obtenido en la Actividad Arqueológica Preventiva, mediante Sondeos Arqueológicos, llevada a cabo en la calle La Cruz nº 6 de Baeza, Jaén, durante el mes de Junio de 2015. En esta intervención pudimos localizar los restos de una vivienda perteneciente al siglo XVII.

**Summary:** This paper presents the results obtained in Preventive Archaeological Activity by archaeological research, conducted in Bishop La Cruz No 6 of Baeza, Jaén, during the month of Juny 2015. In this statement we could locate the remains of a seventeenth century house.

## **INTRODUCCIÓN**

El concejo de Baeza reorganizó su espacio urbano tras la repoblación del siglo XIII en diez collaciones. La del Salvador, en torno a la parroquia del mismo nombre.

El concejo de Baeza reorganizó su espacio urbano tras la repoblación del siglo XIII en diez collaciones, entre ellas la de El Salvador, en torno a la parroquia del mismo nombre, la cual englobaría con el paso del tiempo al hospital de San Antón, la iglesia del Espíritu Santo, el hospital de la Concepción, el monasterio de carmelitas descalzas de la Encarnación y el convento de San Francisco. Estaban además en su sector incluidas calles y plazas muy significativas de Baeza como la Plaza del Mercado, Cárcel y Prado de la Cárcel, San Francisco, Iglesia, Calderones, Platerías, etc. Zona urbana a caballo entre una población acomodada, con notable riqueza, y otra gremial o simplemente menestral o jornalera. Un recorrido por sus calles nos muestra estas diferencias, pues al lado de mansiones con portadas de piedra y escudos nobiliarios de gran empaque, existen casas

## Juan García Wagner

### ACTIVIDAD ARQUEOLÓGICA PREVENTIVA EN CALLE LA CRUZ N° 6, BAEZA (JAÉN)

labradoras sencillas. Entre las primeras se puede destacar la casa de los Morales, que conserva la fachada del siglo XVII, de estilo barroco, organizada en torno a un patio, con dos plantas y cantina en semisótano, en la cual nació el Conde de Argillo. Un poco más abajo de ésta se encuentra también la casa de los Galeote.

En 1709, las calles que comprendía la parroquia eran las siguientes: Currucote, Descalzos, Maestro Palomino, Santa Cruz, Horno de Salamanca, Puerta de Toledo, Sancho Messía, San Antonio Abad, Maestro Puerta, Campanario, Puerta de Córdoba, Calderones, Platería, Plaza de los Escribanos, Agua, Gloria, Nueva de los Mercaderes, Ribera de los Tundidores, Ribera de los Zapateros, Cárcel, El Prado, San Francisco, Matilla, Pintada, Santa Imagen, Valdivia y Callejón del Espíritu Santo.

Actualmente, el barrio del Salvador se caracteriza por grandes manzanas -si no ortogonales, relativamente regulares-, que conforman una trama bastante clara.

Por este motivo se encuentran escasos espacios interesantes que la caractericen, y éstos se corresponden o al antiguo trazado medieval de la ciudad o a espacios caracterizados por la presencia de un edificio singular.

Las vías verticales ascendiendo o descendiendo de Norte a Sur (o NO a SE), estructuran el barrio, ya que es en este sentido donde se dan las perspectivas más interesantes (hacia el sur, barrio intramuros y paisaje), por la misma topografía, descendente-ascendente del barrio.

Las vías verticales ascendiendo o descendiendo de Este a Oeste, estructuran el barrio, ya que es en este sentido donde se dan las perspectivas más interesantes por la misma topografía, descendente-ascendente del barrio.

El uso predominante es el residencial unifamiliar.

## SITUACIÓN

El solar objeto de nuestra actividad se localiza en la calle de La Cruz nº 6 de Baeza (Jaén) (**Figura nº 1**), cuenta con una superficie de 128,30 m. una planta irregular con un frente de fachada

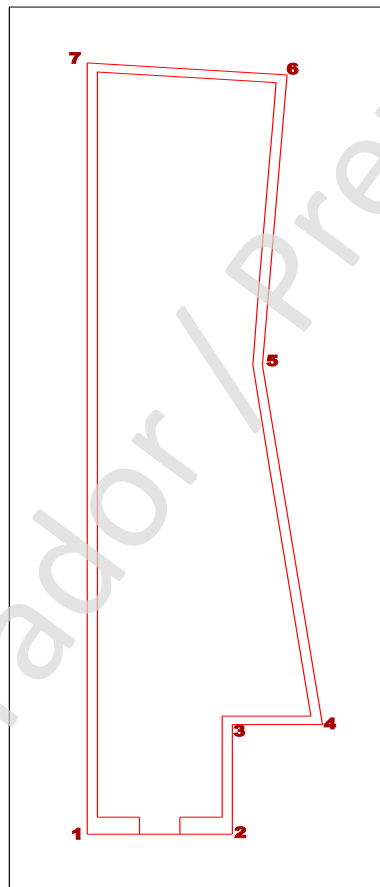
**Juan García Wagner**

**ACTIVIDAD ARQUEOLÓGICA PREVENTIVA EN CALLE LA CRUZ Nº 6, BAEZA (JAÉN)**

de 4,30 m. y un fondo de 22,08 m. La excavación se centró en toda el área del solar. El solar se encuentra en un enclave privilegiado desde el punto de vista histórico, por situarse muy cerca de la Iglesia del Salvador, la de los Descalzos, de la antigua plaza de toros y de otros notables edificios de gran interés (**Figura nº 2**).

Se trata de un solar entre medianeras en una zona de viviendas unifamiliares.

Sus coordenadas U.T.M. serían las siguientes:



**1 X: 458422 Y: 4205193**

**2 X: 458426 Y: 4205195**

**3 X: 458424 Y: 4205198**

**4 X: 458424 Y: 4205199**

**5 X: 458418 Y: 4205207**

**6 X: 458410 Y: 4205220**

**7 X: 4588406 Y: 4205216**

## **PROCESO DE EXCAVACIÓN Y DESCRIPCIÓN DE LAS ESTRUCTURAS DOCUMENTADAS.**

La superficie excavada total está compuesta por tres sondeos (**Lámina 6**) situados a todo lo largo del solar. No se propusieron más sondeos ya que el patio central no se rebajará, se cubrirá con solera de hormigón y se mantendrá su cota. Los sondeos tendrán unas dimensiones suficientes para garantizar la correcta excavación e interpretación de los niveles arqueológicos y restos aparecidos en el transcurso de la misma, si bien alcanzarán la cota necesaria para la documentación de éstos (0,70 m.)

La Actividad Arqueológica realizada en el solar, sito en la calle de La Cruz nº 6 de Baeza (Jaén), cubrió un área total de 62,00 m<sup>2</sup> del total (128,30 m<sup>2</sup>), lo que supone el 49,25 % del solar. Se han proyectado cuatro sondeos de los que al unir dos de ellos se convierten en tres sondeos: el Sondeo 1-2 con un área excavada de 25,50 m<sup>2</sup>; el sondeo 3 con 21 m<sup>2</sup> y el sondeo 4 con 15,50 m<sup>2</sup>.

A continuación vamos a explicar el desarrollo de los trabajos:

### **Excavación del Sondeo 1-2.**

Se comienza la excavación arqueológica en este sondeo retirando la cobertera superior de la que sería el estrato más superficial (**fotos 1 y 2**).

Tras la retirada de un pavimento de pequeñas piedras (UE2) encontramos en el centro del mismo el estrato rocoso aflorando y rellenado en varias zonas por otros pavimentos de piedras, yeso y hormigón (UE5, UE6, UE7 y UE17) (**foto 3**) (**Lámina 3**).

Continuamos retirando la US1 y encontramos un pozo cegado (UE14) pegado al lateral NO del sondeo, del que parte una atarjea (UE10) que desemboca en otra estructura cubierta por grandes piedras (UE13) y que no es sino un pozo ciego (UE19) que excavamos tras retirar la cobertera

**(Lámina 3).** Continuamos bajando y encontramos en el lateral NE, una gran acumulación de piedras que no es sino otra nivelación (UE18) **(foto 3)** necesaria para la colocación del pavimento (UE2).

Se toman las cotas de profundidad, las fotos, se confeccionan los dibujos por planta y se dibujan los perfiles.

### **Excavación del Sondeo 3.**

Seguimos la excavación en este sondeo retirando la cobertera superior que sería el pavimento más superficial (UE1).

Tras la retirada de la US1 **(Lámina 4)** encontramos, en el NE del sondeo, el estrato pétreo (US3) y en una depresión del mismo un muro de mampostería (UE29) que refuerza a otro (UE25) que sería el cierre de una cantina (UE30) **(foto 4)**, los muros que la delimitan (UE21 y 22) y el acceso a la misma (UE26). La cantina se encontraba colmatada por vertidos y escombros de índole variopinta **(Lámina 6)**.

Se toman las cotas de profundidad, las fotos, se confeccionan los dibujos por planta se dibujan los perfiles.

### **Excavación del Sondeo 4.**

Seguimos la excavación en este sondeo retirando la cobertera superior o la UE1 que sería el pavimento de terrazo más superficial **(fotos 5 y 6) (Lámina 5)** y debajo encontramos, ocupando la mitad NE, otro pavimento de pequeñas piedras (UE31) y en la parte SE la entrada de la casa o cancela, pavimentada con grandes piedras planas (UE32) **(Lámina 6)**.

Continuamos bajando y encontramos el estrato geológico de calcarenitas amarillas (US3) antes mencionado, ocupando todo el sondeo y a una cota un poco más alta que la calle. También encontramos otro muro en el lateral SE del sondeo, de una sola hilada (UE33) **(Lámina 6)**.

**Juan García Wagner**  
**ACTIVIDAD ARQUEOLÓGICA PREVENTIVA EN CALLE LA CRUZ Nº 6, BAEZA (JAÉN)**

Se toman las cotas de profundidad, las fotos, se confeccionan los dibujos por planta y se dibujan los perfiles.

## **SECUENCIA CRONOLÓGICA**

Después del estudio pormenorizado de las estructuras inmuebles (fábrica, cotas, dimensiones, etc.) así como del registro mueble (localización y datación), se plantea la siguiente secuencia cronológica, estructurada en los siguientes períodos:

### **V.1.- PERIODO MODERNO.**

De este momento data la principal construcción de la antigua vivienda, nos referimos a una cantina o sótano (UE30) localizada en el sondeo 3 y que consta de tres muros de cierre (UE21, UE22 y UE25), su pavimento (UE27) y la entrada (UE26) (**Lámina 6**).

### **V.2.- PERIODO CONTEMPORÁNEO**

Está dividido en dos fases:

-1ª. Mediados o finales del XIX. Encontramos una canalización o atarjea (UE10) que se encuentra entre un pozo (UE14) y un pozo ciego (UE19) en el sondeo 1 y 2 (**Lámina 3**).

De este periodo también encontramos un vestigio en el sondeo 3, es un muro de la 2ª crujía (UE24) y un muro de refuerzo (UE29) (**Lámina 6**).

Por último en el sondeo 4 encontramos un pavimento (UE31) y un muro de compartimentación (UE33) (**Lámina 6**).

-2ª. Mediados del S. XX. Pavimentación de la entrada con un pavimento de losas (UE32) y del fondo del patio (UE2) (**Lámina 6**).

Construcción de un retrete (UE16) y canalización de las aguas residuales hacia la calle mediante una tubería de hormigón (UE23) (**Lámina 3**).

**Juan García Wagner**  
**ACTIVIDAD ARQUEOLÓGICA PREVENTIVA EN CALLE LA CRUZ N° 6, BAEZA (JAÉN)**

Los sondeos 3 y 4 se pavimentan con baldosas de terrazo (UE1) (**Láminas 4 y 5**).

A continuación, pasamos a comentar más detalladamente cada una de estas fases:

**V.2.A. PRIMERA FASE.**

A mediados o finales del siglo XIX se acomete la demolición de la primera casa, se rehacen entresuelos y se compartimenta de nuevo, variando su distribución y retranqueando algunos muros. También se construye una canalización o atarjea que drenará las aguas procedentes del patio y que desemboca en un pozo ciego cubierto, en el sondeo 1-2.

En este periodo se acometen también reformas que consisten en reforzar un muro que se encuentra en el patio y que pertenece a la cantina siendo la parte por la que se accede a la misma. También se adelanta el muro de la tercera crujía, situándose sobre la cantina, que se rellena y se anula con escombros procedentes de la ruina de la primera casa del XVII.

**V.2.B SEGUNDA FASE.**

Durante esta segunda fase, en la segunda mitad del siglo XX, se acomete la pavimentación de la entrada con un pavimento de grandes losas de piedra así como del fondo del patio.

Las dos primeras crujías (sondeos 3 y 4) se sola con un pavimento de baldosas de terrazo que se colocan sobre otro pavimento anterior amortizando al mismo.

Por último en el fondo del solar (sondeo 1-2) se construye un retrete y se dota al mismo de un desagüe, este tiene trayectoria descendente que va hacia la calle.

**MORFOLOGÍA DEL SOLAR**

Está formado por materiales de origen sedimentario triásicos, del Mioceno. Estos son calcarenitas de grano fino, alternando estratos duros con otros más blandos y degradados, llegando a



**Juan García Wagner**  
**ACTIVIDAD ARQUEOLÓGICA PREVENTIVA EN CALLE LA CRUZ Nº 6, BAEZA (JAÉN)**

intercalar incluso alguno de composición calcáreo margosa en las capas más superficiales que forman la base geológica.

La mayor parte del solar tiene el estrato pétreo aflorando, lo que explica la falta de estratificación existente.

La altura media del solar sobre el nivel del mar es de 761,50 metros.

## **MATERIALES.**

Las diferentes fases de construcción y ocupación que se han podido articular han sido establecidas en base al estudio de las unidades estratigráficas y los complejos estructurales atendiendo siempre a su situación, nivelación y estudio del material mueble localizado en los distintos niveles sedimentarios.

## **CERÁMICA**

Hemos recogido, limpiado, clasificado y estudiado un total de 228 fragmentos de cerámica entre amorfos y selección.

La cronología de las piezas recuperadas se encuadra principalmente entre los siglos XVII a. C. al XX d. C.

Hemos recogido, limpiado y estudiado un conjunto de fragmentos y piezas que nos informan sobre sus tipologías y sus distintas pastas, permitiéndonos conocer mejor la producción cerámica de la época y su realidad social. El resultado del estudio de estos restos nos indica que se corresponde con un entorno plenamente doméstico, muy alejado de otros de tipo industrial o comercial.

## **Lozas**

Entendemos por loza la labor de barro cocido o bizcocho que posteriormente se esmalta mediante un vidriado blanco, a base de estaño, que impermeabiliza la pieza y oculta su naturaleza de barro, con posterioridad se decoran con óxidos colorantes vitrificables, así los de hierro, antimonio,

**Juan García Wagner**  
**ACTIVIDAD ARQUEOLÓGICA PREVENTIVA EN CALLE LA CRUZ N° 6, BAEZA (JAÉN)**

cobalto, cobre y manganeso, que proporcionarán respectivamente las tonalidades ocres o anaranjadas, amarillas, azules, verdes y negras (**foto 19**). Para realizar esta segunda cochura había que ir con más cuidado para evitar que los colores se descompusieran al contacto directo con el fuego.

La loza es el segundo grupo menos numeroso, ya que está constituido por piezas de factura más depurada y por lo tanto más cara. Está compuesto por elementos de uso más específico (platos, cuencos, fuentes, etc.), en definitiva *el servicio de mesa de lujo*, de lo que nos da una idea el gran porcentaje de fuentes, platos, jarras y cuencos que forman el registro de piezas recuperado.

Dentro de los fragmentos estudiados podemos destacar las piezas vidriadas con recubrimiento estannífero (en blanco), siendo los más, encuadrables en los siglos XVII y XVIII y prevaleciendo las formas abiertas sobre las cerradas (**foto 18**).

Las decoradas en azul cobalto o verde, de las que la mayoría son de producciones locales o provenientes de la vecina ciudad de Úbeda, ocuparían un lugar destacado correspondiendo a trozos de jarras, cuencos y algunas fuentes (**foto 31**). Son fáciles de distinguir por la baja calidad de las pastas utilizadas, poco depuradas, así como por la utilización de tonos azules degradados y bastante claros, en la mayoría de los casos de deficiente calidad ya que por exceso de temperatura en el proceso de cocción los pigmentos se han quemado y se ha pasado el color, mostrando una textura escamosa y decolorada. Estas producciones tienen su apogeo en los siglos XVII y XVIII, cambiando en el siglo siguiente a las decoraciones en tonos verdes y marrones, siendo las que aún hoy acaparan toda la producción de estos escasos talleres locales.

Existe otro grupo importante, las decoradas en azul cobalto o verde, de las que la mayoría son de producción granadina, denominadas **Fajalauza**. La producción de Fajalauza representa un pequeño porcentaje de la loza recuperada. Es fácil de identificar ya que una de sus características es el tipo de color empleado en su decoración (azul, verde, melado y marrón), el cual se aplica con una intensidad uniforme, sin utilizar tonos degradados para buscar efectos estéticos más complejos; se pinta con línea continua, perfilando los dibujos y rellenando los espacios interiores de color, con algunas excepciones que sirven para resaltar algún detalle (ojos, alas y sobre todo los centros de las

**Juan García Wagner**  
**ACTIVIDAD ARQUEOLÓGICA PREVENTIVA EN CALLE LA CRUZ Nº 6, BAEZA (JAÉN)**

flores y sus pétalos), esto da lugar a una decoración plana, sencilla y de trazos simples, aún así muy resultona y agradable a la vista.

Los temas o motivos utilizados son muy diversos aunque destacan los figurados de aves, flores y frutos (granada).

**Cerámica Popular o alfarería de *basto*.**

Con esta denominación nos referimos a la cerámica de uso común, aquella que está vidriada y la que no lo está, cumpliendo todas las necesidades de la vida entorno a la comida. La primera se conoce como *alfarería del fuego* y comprende los recipientes que presentan un tratamiento de vidriado que elimina la porosidad, permitiendo que puedan ir al fuego para cocinar, como ejemplo tenemos los muy sufridos pucheros y cazuelas. La segunda la denominamos *alfarería del agua* y no presenta ningún tipo de vidriado, la arcilla sólo se ha cocido una vez y la transpiración es el efecto deseado, así los cántaros, jarras o botijas y tinajas y algún cuenco para beber de las mismas.

Otro tipo de recipientes típicos de este tipo (sin vidriar), serían las jarras, jarritas y botellas.

Existe un tercer tipo híbrido que comprende los recipientes vidriados que no están destinados al fuego sino a servir como contenedores de líquidos y productos que necesitan ser aislados de la humedad, los lebrillos y las orzas son, respectivamente, ejemplos de unos y otros.

El vidriado transparente marrón se conseguía con sulfuro de plomo, extraído principalmente de las minas de Linares (Jaén), los alfareros lo llamaban *alcohol de hoja* (**foto 19**). Este producto se empleó desde la antigüedad hasta la segunda mitad del siglo XX.

A finales del siglo XIX y durante todo el XX, se utiliza la decoración a la barbotina, en la que esta se hace el dibujo en relieve utilizando un pigmento espeso, hoy día es muy utilizado en talleres locales. Con decoración a la barbotina hemos hallado varios fragmentos (**foto 20**).

También han aparecido trozos de atifles y rollos de alfarero formando parte de vertidos y escombros.

Por último hemos encontrado varias fichas de factura tosca algunas y muy elaboradas otras. Estas fichas se utilizarían como elemento lúdico y se ha perpetuado su uso desde época romana. En

**Juan García Wagner**  
**ACTIVIDAD ARQUEOLÓGICA PREVENTIVA EN CALLE LA CRUZ Nº 6, BAEZA (JAÉN)**

varios estratos y estructuras hemos encontrado representación diversa de las mismas, son de distinta factura y cronología (**foto 21**).

### **Cerámica de varias épocas.**

Hemos encontrado algún fragmento de cerámica de factura manual, es una pesa de telar seguramente la más antigua aparecida en el solar (**foto 14**). Casi todos estos fragmentos se han encontrado en los estratos poco profundos (US1).

### **VIDRIO**

El vidrio encontrado es otro de los elementos significativos aparecidos durante el proceso de excavación, han aparecido varios fragmentos. Son fragmentos de recipientes abiertos: vasos y copas y cerrados: botellas, jarras, botes y redomas; los primeros traslúcidos y los segundos de color verde o azul.

Hemos encontrado también pequeños botecitos y material quirúrgico (**foto 22**)

### **METAL**

Los restos metálicos encontrados, han sido escasos y son principalmente de hierro y alguno de cobre o bronce.

#### **Hierro**

Los restos de hierro, aparecidos en casi todos los estratos, pertenecen principalmente a enganches y clavos (**foto 12**), aunque también hemos encontrado alguna herramienta: un formón (**foto 9**) y una espátula (**foto 11**), todos ellos elaborados mediante el método conocido como forja, que consiste en el trabajo, en la fragua, del metal a altas temperaturas, trabajándolo con un martillo sobre un yunque.

#### **Cobre-bronce**

También han aparecido dos monedas completas encuadrables en el siglo XIX (1) y en el siglo XX (1).

## **Juan García Wagner**

### **ACTIVIDAD ARQUEOLÓGICA PREVENTIVA EN CALLE LA CRUZ Nº 6, BAEZA (JAÉN)**

Una de ellas es del año 1870, de 10 céntimos y pertenece a la 1ª República (**foto 7**).

La otra es de 25 céntimos y sería del año 1936, por lo que pertenece a la 2ª República (**foto 8**).

#### **Aluminio**

En este material ha aparecido una moneda de 10 céntimos de Franco, del año 1949 (**foto 8**).

#### **PIEDRA**

##### **Líticos**

En piedra hemos localizado un fragmento de sílex, posiblemente un pequeño raspador (**foto 10**).

#### **HUESO (FAUNA)**

El material óseo aparecido es abundante. Entre los restos aparecidos hemos podido identificar los pertenecientes a algunas especies de consumo habitual entre la población, desde siempre. Los restos encontrados se corresponden, sobre todo, con ovicápridos (**foto 13**) y porcinos, apareciendo algún resto de vacunos y aves de corral.

#### **CONCLUSIONES**

Durante el transcurso de nuestra intervención, realizada con metodología arqueológica, hemos podido documentar restos de arquitectura doméstica pertenecientes principalmente a los siglos XVII al XX.

Nos hallamos ante un parcelario urbano que se incluye en el trazado originario cristiano y que forma parte del casco histórico, cuya estructura viaria preexistente es en esencia la misma que se crea en ese momento con calles estrechas y tortuosas. Con la conquista cristiana la trama urbana en un principio se mantiene intacta, organizándose la ciudad en torno a parroquias, elementos de distribución de carácter religioso, administrativo y jurisdiccional, existiendo once de ellas, de las

**Juan García Wagner**  
**ACTIVIDAD ARQUEOLÓGICA PREVENTIVA EN CALLE LA CRUZ Nº 6, BAEZA (JAÉN)**

cuales seis se situaban intramuros y cinco fuera del recinto amurallado. En el siglo XVI no hay una gran ampliación del casco urbano, lo que se realiza es un mejor aprovechamiento del terreno para edificar en terrenos destinados hasta ahora a huertos y corrales, llenándose la ciudad de palacios y casas solariegas y reestructurando espacios públicos o apareciendo otros nuevos.

Tras la época de esplendor experimentada por Baeza en los siglo precedentes, en el transcurso del siglo XVII, y dentro de la corriente experimentada por todo el país, habrá una decadencia notable motivada por la conjunción de una serie de factores desfavorables y la ciudad sufrirá una grave crisis en los aspectos industrial, mercantil, social y demográfico: expulsión de los moriscos en 1610, sequías, hambres, emancipación de algunas aldeas del término así como excesivas cargas tributarias. La arquitectura civil no es brillante en comparación con el siglo anterior.

Los siglos XVIII y XIX verán el declinar de Baeza, aunque en el aspecto demográfico haya un ligero repunte. Los terrenos que ocupa el solar serán re urbanizados en el siglo XVII y amortizados por remodelaciones posteriores, la principal será la obra nueva de la casa de la que se conserva sólo el primer cuerpo de fachada y la cantina se colmata con los escombros procedentes de la misma.

Durante la segunda mitad del siglo XX se hará una modernización de las instalaciones sanitarias y se solará, abandonándose a finales del mismo y demoliéndose a principios del siglo XXI.

## **VII.- DOCUMENTACION GRÁFICA.**

### **ÍNDICE DE FIGURAS.**

- **FIGURA 1.** LOCALIZACIÓN Y SITUACIÓN DEL SOLAR.
- **FIGURA 2.** PATRIMONIO EDIFICADO Y TIPOLOGÍAS HISTÓRICAS.
- **FIGURA 3.** SONDEO 1-2. PLANTAS 1ª Y 2ª.
- **FIGURA 4.** SONDEO 3. PLANTA 1ª.
- **FIGURA 5.** SONDEO 4. PLANTA 1ª.

- **FIGURA 6.** SONDEOS 1- 2, 3 Y 4. PLANTA FINAL.

### **ÍNDICE FOTOGRÁFICO (LÁMINAS).**

- **FOTO Nº 1.** EL SOLAR ANTES DE LA INTERVENCIÓN VISTO DESDE EL SO.
- **FOTO Nº 2.** EL SOLAR ANTES DE LA INTERVENCIÓN VISTO DESDE EL NE.
- **FOTO Nº 3.** SONDEO 1-2.
- **FOTO Nº 4.** SONDEO 3.
- **FOTO Nº 5.** SONDEO 4 VISTO DESDE EL SO.
- **FOTO Nº 6.** SONDEO 4 VISTO DESDE EL NE.
- **FOTO Nº 7.** MONEDA DE LA 1ª REPÚBLICA.
- **FOTO Nº 8.** MONEDAS DEL SIGLO XX.
- **FOTO Nº 9.** FORMÓN DE HIERRO.
- **FOTO Nº 10.** MICROLITO DE SÍLEX.
- **FOTO Nº 11.** ESPÁTULA DE HIERRO.
- **FOTO Nº 12.** CLAVO DE HIERRO.
- **FOTO Nº 13.** RESTOS DE OVICÁPRIDOS.
- **FOTO Nº 14.** PESA DE TELAR.
- **FOTO Nº 15.** CUENCO DE LOZA.
- **FOTO Nº 16.** PLATO DE LOZA.
- **FOTO Nº 17.** FRAGMENTOS DE CERÁMICA DE LOS SIGLOS XV-XVI.
- **FOTO Nº 18.** FRAGMENTOS DE LOZA ESTANNÍFERA.
- **FOTO Nº 19.** FRAGMENTOS DE LOZAS DEL XIX.
- **FOTO Nº 20.** FRAGMENTOS DE CERÁMICA DECORADA A LA BARBOTINA.
- **FOTO Nº 21.** FICHAS.
- **FOTO Nº 22.** VIDRIOS ACTUALES.

### **VIII.- BIBLIOGRAFÍA**

- **ARGENTE DEL CASTILLO,** Carmen y Rodríguez Molina, José (1987) *La ciudad de Baeza a través de sus ordenanzas en La Ciudad Hispánica siglos XIII al XVI.* Edit. Universidad Complutense. Madrid

**Juan García Wagner**

**ACTIVIDAD ARQUEOLÓGICA PREVENTIVA EN CALLE LA CRUZ Nº 6, BAEZA (JAÉN)**

- **AGUIRRE SÁBADA**, Francisco Javier (1983) *El distrito de Baeza en la época musulmana (S VIII-XIII)*, en “Historia de Baeza” coordinador José Rodríguez Molina. Ayuntamiento de Baeza y Universidad de Granada.
- **DE CÓZAR MARTÍNEZ**, Fernando (1884) *Noticias y documentos para la historia de Baeza*.
- **CRUZ CABRERA**, José Policarpo (1996) *Técnicas hidráulicas tradicionales en la ingeniería renacentista:” las minas” de Baeza*. II Coloquio Historia y Medio Físico. Agricultura y regadío en al-Andalus. Almería. Universidad de Granada.
- **CRUZ CABRERA**, José Policarpo (1999) *Patrimonio arquitectónico y urbano en Baeza (S. XVI-XVIII). Aristocracia urbana y conmemoración pública*. Universidad de Granada.
- **GARCÍA TORRALBA**, María Cruz (2002) *La puerta de Bedmar y la muralla de Baeza: Simbolismo y evolución histórica*. SUMUNTAN nº 17.
- **GILA MEDINA**, Lázaro (1977) *Arquitectura religiosa de la Baja Edad Media en Baeza y Úbeda*. Universidad de Granada.
- **HIGUERAS QUESADA**, M<sup>a</sup> Dolores (1996) *Evolución Urbanística y Demográfica de Baeza 1550-1750*. Boletín del Instituto de Estudios Giennenses, página 742.
- **HIGUERAS QUESADA**, María Dolores (2003) *Aproximación al estudio de la muralla de Baeza*. Boletín del Instituto de Estudios Giennenses. Diputación Provincial de Jaén.
- **JIMÉNEZ CISNEROS**, Diego (1920) *Algunas ruinas memorables pero olvidadas en Baeza*.
- **MOLINA HIPÓLITO**, José (1982) *Baeza histórica y monumental*. Monte de Piedad y Caja de Ahorros de Córdoba.
- **ORZÁEZ FERNÁNDEZ**, Diego (2000) *Las calles de Baeza*.
- **PAREJA DELGADO**, María Josefa (1988) *Baeza y Úbeda en la Edad Media*. Editorial Don Quijote, Granada.
- **PERAGÓN LÓPEZ**, Clara E. y Ureña Uceda, Alfredo *Notas para el estudio del arte y la literatura en la España Ilustrada. Baeza en los libros de viajes*



**Juan García Wagner**

**ACTIVIDAD ARQUEOLÓGICA PREVENTIVA EN CALLE LA CRUZ Nº 6, BAEZA (JAÉN)**

- **PORRAS ARBOLEDAS**, Pedro A. *El legado de la Edad Media: El régimen señorial en el Reino de Jaén (siglos XV-XVIII)* Universidad Autónoma de Madrid
- **RODRÍGUEZ MOLINA**, José y Argente del Castillo Ocaña, Carmen (1983) *Baeza en la Baja Edad Media*, en “Historia de Baeza”. Coordinador José Rodríguez Molina. Ayuntamiento de Baeza y Universidad de Granada.
- **RODRÍGUEZ-MOÑINO SORIANO**, Rafael (2000) *Aproximación a la historia eclesiástica de la ciudad de Baeza Jaén. Del esplendor renacentista y barroco a la crisis liberal del S. XIX*. Diputación Provincial de Jaén.
- **RODRÍGUEZ-MOÑINO SORIANO**, Rafael y Cruz Cabrera, J. P. (1999) *Breve historia de Baeza*. Ed. Sarriá.
- **TAJUELO SÁNCHEZ**, Luís E. *La muralla de Baeza. Arquitectura militar*.
- **VVAA. Martínez Tellería**, P. (et allí) (1991) *Baeza. Plan especial de protección, reforma interior y mejora urbana. Catálogo del Centro Histórico*. Junta de Andalucía. Consejería de Obras Públicas y Transportes. Dirección General de Urbanismo. Excmo. Ayuntamiento de Baeza.
- **VELILLA CÓRDOBA**, Salvador. (2001) *Murcia. Lagares excavados en roca, en tierras de la Rioja Alavesa y de la Sonsierra Riojana*. Revista Murciana de Antropología, nº 7, pags. 173-180.
- **DE XIMENA JURADO**, Martín. *Catálogo de los Obispos de las Iglesias Catedrales de Jaén y anales eclesiásticos de este Obispado*. ARCHIVUM.

## DOCUMENTACIÓN GRÁFICA

### FIGURAS

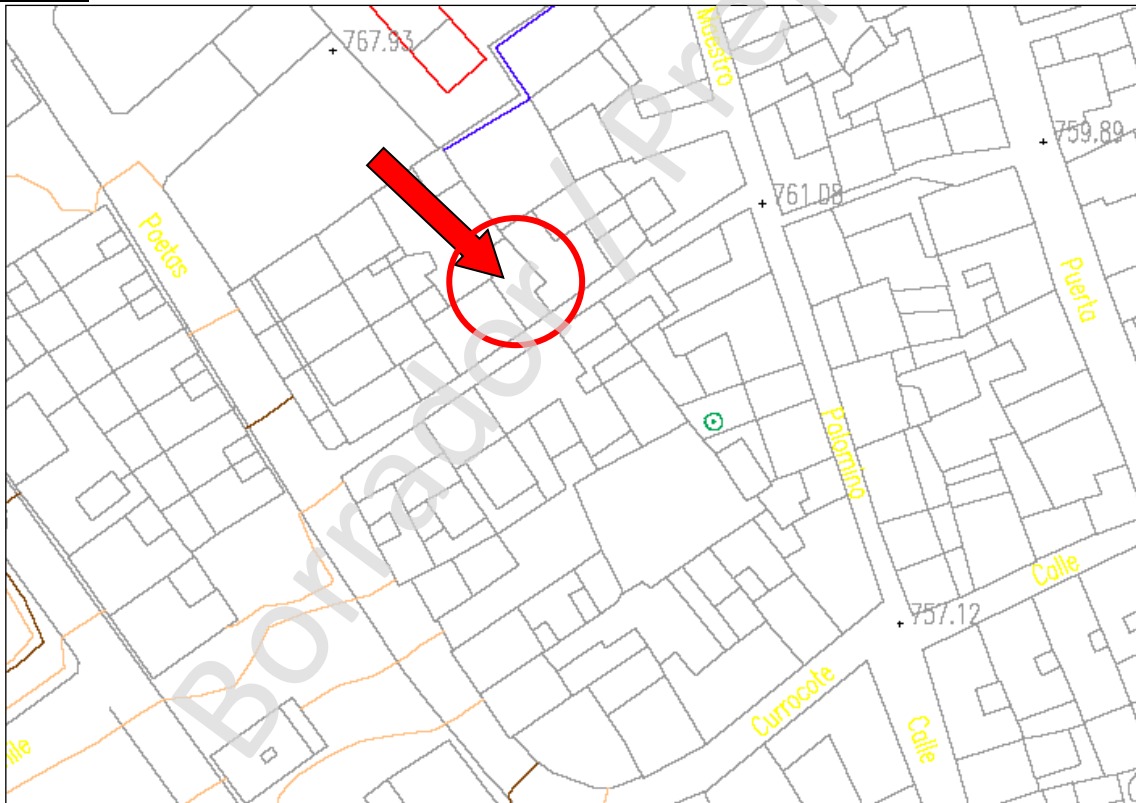


Figura 1

Juan García Wagner  
ACTIVIDAD ARQUEOLÓGICA PREVENTIVA EN CALLE LA CRUZ Nº 6, BAEZA (JAÉN)

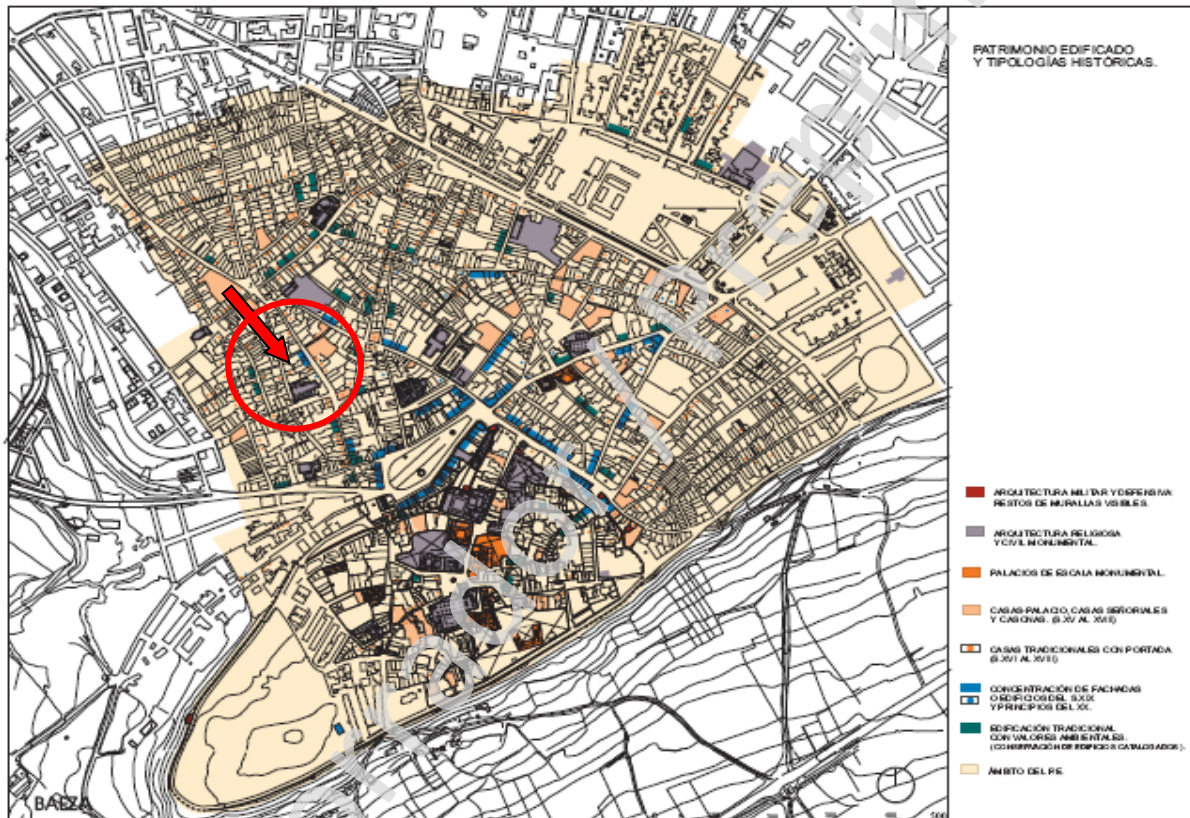


Figura 2

**Juan García Wagner**  
**ACTIVIDAD ARQUEOLÓGICA PREVENTIVA EN CALLE LA CRUZ N° 6, BAEZA (JAÉN)**



**Figura 3**

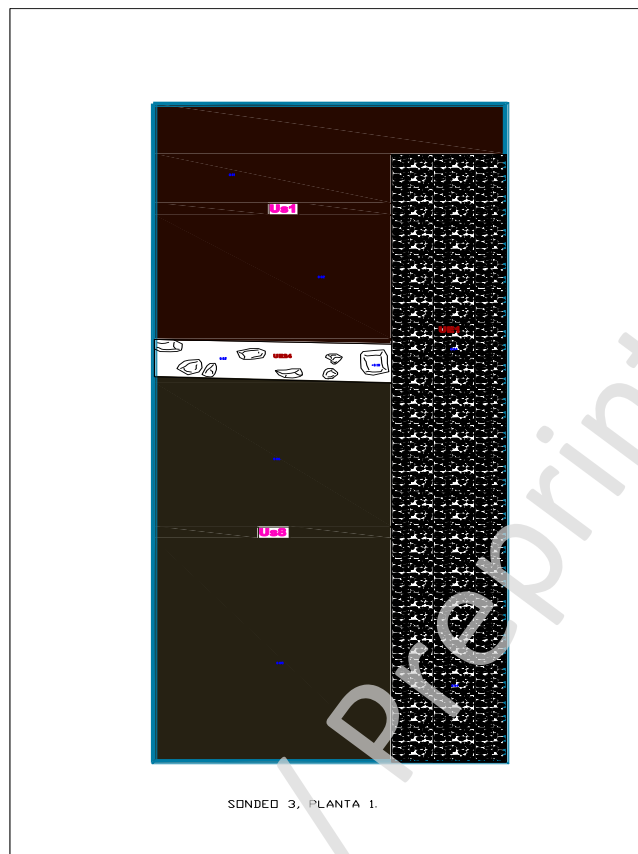


Figura 4

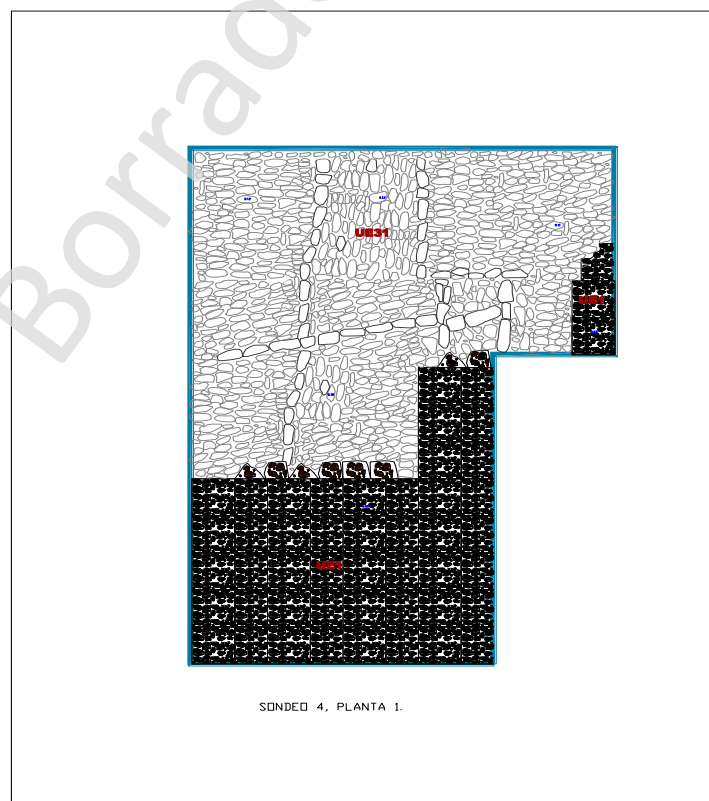


Figura 5

Juan García Wagner  
ACTIVIDAD ARQUEOLÓGICA PREVENTIVA EN CALLE LA CRUZ Nº 6, BAEZA (JAÉN)

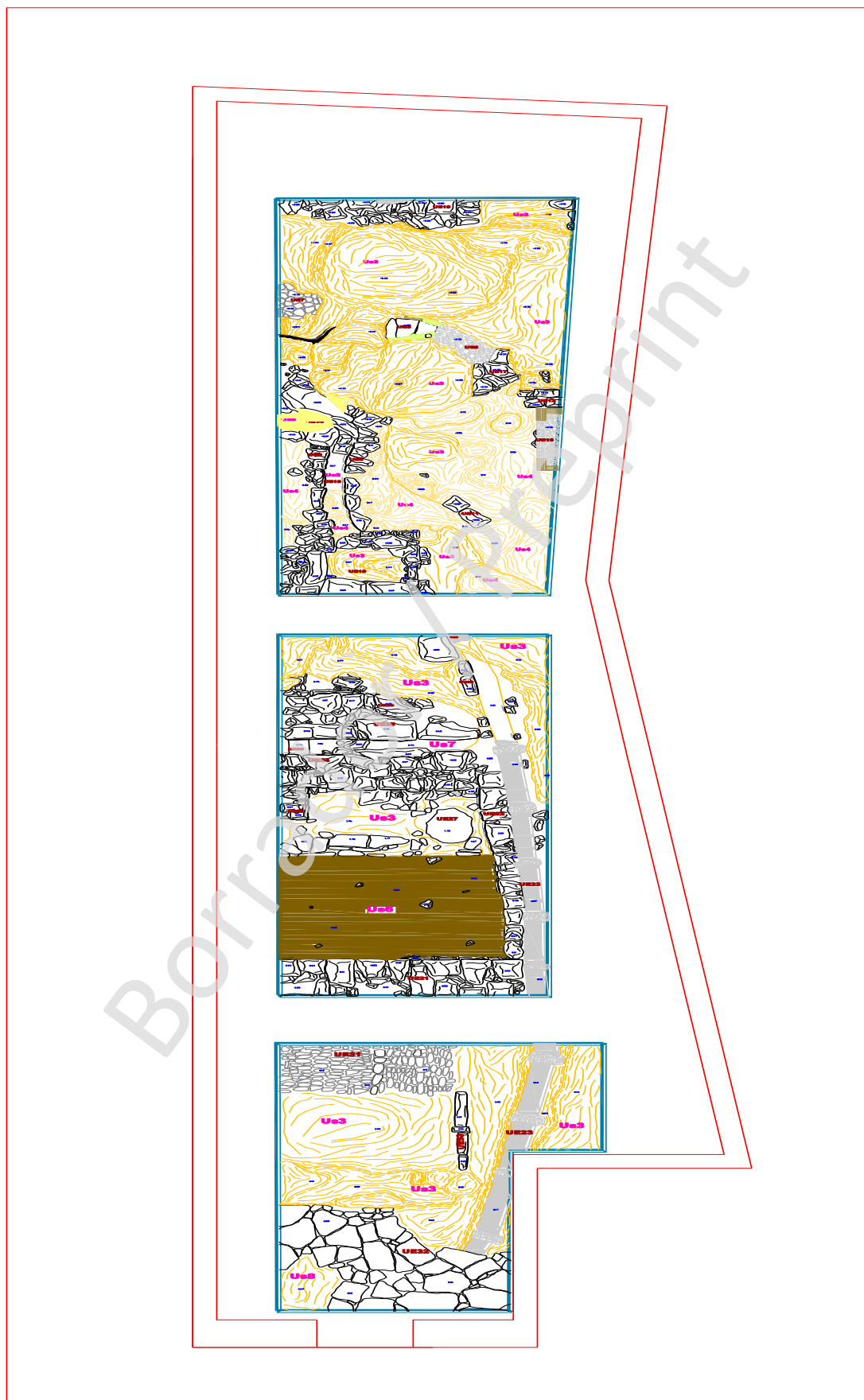


Figura 6

LÁMINAS



Foto 1



Foto 2



Foto 3



Foto 4



Foto 5



Foto 6

**Juan García Wagner**  
**ACTIVIDAD ARQUEOLÓGICA PREVENTIVA EN CALLE LA CRUZ Nº 6, BAEZA (JAÉN)**



**Foto 7**



**Foto 8**



**Foto 9**



**Foto 10**



**Foto 11**



**Foto 12**



**Foto 13**



**Foto 14**



**Juan García Wagner**  
**ACTIVIDAD ARQUEOLÓGICA PREVENTIVA EN CALLE LA CRUZ Nº 6, BAEZA (JAÉN)**



**Foto 15**



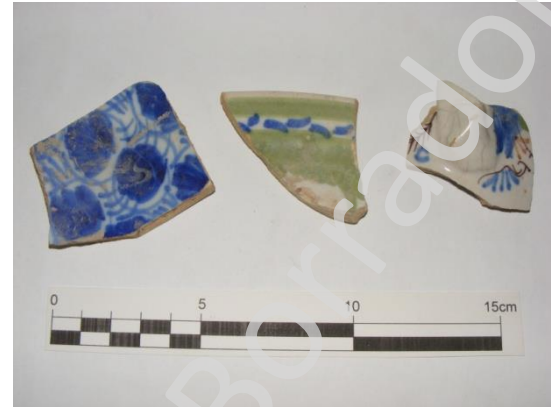
**Foto 16**



**Foto 17**



**Foto 18**



**Foto 19**



**Foto 20**



**Foto 21**



**Foto 22**