

# ANUARIO ARQUEOLÓGICO DE ANDALUCÍA 2015

BORRADOR / DOCUMENTO PRE-PRINT

**ACTIVIDAD ARQUEOLÓGICA DE URGENCIA MODERNIZACIÓN DE  
INSTALACIONES PARA LA COMUNIDAD DE REGANTES “TORREMOCHA”  
EN EL PARAJE DE CIRUEÑA (JAÉN)**

Isabel Ruiz Cáceres.

Marcos Soto Civantos.

David Expósito Mangas.

M<sup>a</sup> Paz López Rodríguez.

**RESUMEN**

Las actuaciones proyectadas por la comunidad de regantes Torremocha, se ubican en el Término Municipal de Jaén, concretamente en el paraje conocido como *Cirueña y Torremocha*.

**ABSTRACT**

The actions planned by the irrigation community Torremocha, are located in the municipality of Jaen, making the area known as *Cirueña and Torremocha*.

**RÉSUMÉ**

Les actions prévues par la communauté d'irrigation Torremocha, sont situés dans la municipalité de Jaen, rendant la zone connue comme *Cirueña et Torremocha*.

**INTRODUCCIÓN**

La actuación Arqueológica de Urgencia, conlleva el control arqueológico de los movimientos de tierras de los trabajos de modernización de los riegos, que conlleva la creación de una nueva balsa en el paraje Cirueña, así como la conducción hacia la misma y la conducción y nuevo cabezal de filtrado hasta el cortijo Cirueña, en total 1010m. de zanja. Del mismo modo el proyecto contempla la modificación de parte de la conducción ubicada en el paraje Torremocha y el cabezal de filtrado, esta actuación supone una zanja de 200m.

**OBJETIVOS**

La actuación Arqueológica se justifica con el fin de cumplir una serie de objetivos:

- El objetivo principal ha sido la documentación de todos los restos y unidades de estratificación arqueológica, de cualquier etapa cultural que puedan existir y que corran inminente peligro de destrucción.
- Análisis del contexto espacial, funcional y temporal en que se desenvuelven los restos

que se documenten a través de una metodología arqueológica rigurosa.

- Relacionar toda la documentación obtenida con el resto de los datos extraídos en las distintas intervenciones arqueológicas realizadas en el entorno; y también en un contexto más amplio, relacionando los datos recogidos y entrelazándolos con los horizontes culturales en los que se desenvuelvan.
- Documentación exhaustiva de cualquier tipo de indicador de actividad humana que sea susceptible de ser documentada mediante metodología arqueológica.
- Homologación de la documentación con el objetivo de facilitar su inclusión o complementación en el Catálogo General del Patrimonio Arqueológico, mediante la Base de Datos SIPHA de la Delegación Provincial de la Consejería de Cultura de Jaén

## **METODOLOGÍA Y DESCRIPCIÓN DE LA INTERVENCIÓN**

La intervención arqueológica ha conllevado la aplicación de diferentes metodologías arqueológicas, desde prospección, control de movimientos de tierras y excavación arqueológica de los restos localizados.

### **1. PROSPECCIÓN**

La prospección la podemos diferenciar en dos partes:

#### Prospección de los trabajos previos a la actuación arqueológica.

Por una parte realizamos prospección y reconocimiento de los trabajos realizados previos a la autorización de la A.A.U., reconociendo tanto las huellas que han podido dejar la ejecución de la zanjas, como todo el entorno de la misma.

Hemos revisado el trazado de la zanja de conducción de agua hasta la nueva balsa, este tramo, de unos 270m. Tenemos que decir que en superficie no hemos localizado materiales arqueológicos, ni indicios de la presencia de restos.

La balsa se encuentra en algunos tramos con un desmonte de unos dos metros de profundidad, encontrándose en el sustrato geológico.

Si localizamos una alberca, muy afectada por la construcción de la balsa. Dicha estructura se documenta y controlamos los trabajos de desmonte de la estructura que aún queda en pie, con la finalidad de datarla cronológicamente.

Como hemos mencionado anteriormente, el proyecto también engloba el cambio de un tramo de tubería y un nuevo cabezal de filtrado en el paraje denominado Torremocha. Comprende los trabajos de apertura de unos 200m. de zanja.

Tenemos que decir que en superficie no localizamos restos materiales que indiquen la existencia de restos arqueológicos.

### Prospección previa a los trabajos de apertura de zanja.

Por otra parte realizamos la prospección superficial, de los tramos de zanja que aun no se han abierto, para localizar en superficie, posibles restos materiales que indique la presencia de restos arqueológicos. Este tramo se concentra principalmente en la conducción desde la balsa hasta el nuevo cabezal de filtrado de Cirueña.

Hemos localizado principalmente dos zonas en el entorno del cortijo Cirueña, los materiales localizados en superficie, nos indican una ocupación Medieval Islámica. Estas dos zonas las interpretamos como dos posibles almunias.

En superficie hemos documentado también estructuras murarias, las cuales no son afectadas por los trabajos mecánicos, pero si las hemos ubicado con coordenadas UTM y documentado fotográficamente:

- Estructura nº1: fotografía nº30. Posible estructura muraría.

Coordenadas: x: 441869 y: 4189133

- Estructura nº2: fotografía nº31. Posible estructura muraría.

Coordenadas: x: 441855 y: 4189226

- Estructura nº3: fotografía nº32. Posible estructura muraría.

Coordenadas: x: 441796 y: 4189385

- Estructura nº4: fotografía nº33. Posible estructura.

Coordenadas: x: 441719 y: 4189381

- Estructura nº5: fotografía nº34. Posible estructura muraría.

Coordenadas: x: 441790 y: 4189377

- Estructura nº6: fotografía nº35. Piedra de molino.

Coordenadas: x: 441723 y: 4189325

- Estructura nº7: fotografía nº36. Posible estructura muraría.

Coordenadas: x: 441692 y: 4189313

- Estructura nº8: fotografía nº37 y 38. Posible estructura muraría.

Coordenadas: x: 441688 y: 4189162

## 2. CONTROL DE MOVIMIENTOS DE TIERRAS

La intervención arqueológica se ha desarrollado principalmente, en la fase de control arqueológico de los movimientos de tierra.

El control de los movimientos de tierra, ha supuesto la documentación tanto de restos, como de niveles arqueológicos, y estratigrafía de la zona.

Se ha trabajado con una máquina giratoria de cadenas con cazo de dientes de 60cm. así como con cazo de limpieza.

Se ha controlado principalmente la zanja de conducción desde la nueva balsa hasta el cabezal de filtrado de Cirueña.

Esta zanja tiene una longitud total de 740m. tiene una profundidad en la mayor parte de los tramos de 1´6m. y una anchura de 0´8m. en la base de la zanja.

Por último la nueva balsa, aunque los trabajos se encontraban muy avanzados antes de comenzar la actuación arqueológica, si se conserva parte de una alberca la cual controlamos para datarla cronológicamente.

### 3. EXCAVACIÓN

Esta intervención es el resultado de la localización, durante el control de movimiento de tierras, de restos arqueológicos.

Se han practicado un total de cuatro sondeos.

Estos sondeos se realizan para documentar los restos arqueológicos, localizados durante el control de los movimientos de tierras.

Desde un principio planteamos excavar, toda la superficie que sería afectada por la instalación del sistema de riego.

Se plantea un total de cuatro sondeos que se delimitan con las siguientes coordenadas UTM.

Corte 1:

Ax: 441793 Ay: 4188748

Bx: 441793 By: 4188746

Corte 2:

Ax: 441851 Ay: 4189125

Bx: 441852 By: 4189113

Cx: 441851 Cy: 4189114

Dx: 441851 Dy: 4189120

Corte 3:

Ax: 441843 Ay: 4189165

Bx: 441843 By: 4189157

Cx: 441842 Cy: 4189156

Dx: 441840 Dy: 4189163

Corte 4:

Ax: 441841 Ay: 4189161

Bx: 441840 By: 4189172

### **DEFINICIÓN Y DESCRIPCIÓN DE LAS FASES**

Las fases detectadas durante el transcurso de los trabajos son las siguientes:

- *Fase contemporánea:*

Esta fase aparece extendida en todos los sondeos planteados.

Se corresponde con el actual aprovechamiento del terreno, para uso agrícola.

Este nivel se ha rebajado con máquina y cazo de limpieza.

Por otra parte documentamos los sistemas de riego algunos en desuso como es el caso del corte dos.

- *Fase Medieval Islámica:*

Esta fase se documenta en los sondeos 2, 3 y 4.

En el sondeo dos, una serie de muros de mampostería irregular, delimitan un espacio que creemos abierto y que presenta grandes dimensiones, creemos que puede ser un patio o un redil.

Son escasos los materiales para datar esta construcción y por otra parte al estar los niveles alterados por las instalaciones contemporáneas, estos están mezclados.

En este mismo sondeo, al exterior de este recinto, se localiza una estructura excavada en roca, posiblemente una fosa de desecho de horno, de esta estructura si podemos recuperar más material, que nos fecha en torno al s.X-XI.d.C.

En el sondeo tres como se ha adelantado en otro epígrafe se sitúan dos niveles de incendio, que se interpretan como hogares al aire libre.

- *Fase Prehistórica:*

Esta última fase se localiza en el sondeo uno.

Se concreta en una fosa de almacenaje, excavada en roca. Recogemos escasos fragmentos de cerámica y una talla de sílex, así como un fragmento de almagra trabajado que nos fechan la estructura en el Neolítico final, inicios del Calcolítico.

Aunque en el control de los movimientos de tierra no se han localizado más estructuras creemos que en la zona debe de haber una ocupación en este momento.

En prospección no se ha podido delimitar el asentamiento al no localizar restos materiales en superficie.

## **INTERPRETACIÓN HISTÓRICA**

Esta zona, objeto de nuestro estudio, ha tenido una ocupación amplia en el tiempo.

Tomando como referencia la prospección realizada en el arroyo Salado y en el entorno de del cerro de Peñaflor, realizada por Juan Carlos Castillo, la zona está poblada desde la Prehistoria,

localizándose asentamientos de la Edad del Cobre y del Bronce, también en época Ibérica, en época romana destaca una villae en las salinas de Don Benito, destacando el periodo Medieval y Moderno en el entorno.

Son varios los factores que favorecen el poblamiento en este paraje, uno de los elementos decisivos es el emplazamiento del cerro de Peñaflor, con una altitud de 639m. y ofrece un gran dominio de la región circundante. En las excavaciones realizadas en los años 90, por Juan Carlos Castillo y Vicente Salvatierra en este cerro, sacaron a la luz vestigios de un poblamiento de la Edad del Cobre-Bronce, una turrís romana, un poblamiento medieval fechable entre los siglos IX y X de unas treinta viviendas, y nuevamente, entre los siglos XIII y XIV, época a la que pertenece el castillejo situado en la cima del cerro, un asentamiento agrícola.

Otro factor importante son los aprovechamientos salinos de la zona, a través de explotaciones establecidas en los cauces de los arroyos, que desde época prehistórica se explotan en la zona hasta la actualidad. Las primeras fuentes escritas que mencionan la explotación salinera de la zona, datan del siglo XV.

También cuenta con recursos mineros como la almagra y los yesos que se localizamos en el paraje de Cirueña.

Por último vamos a hacer mención al camino Medieval que transcurre próximo al cerro de Peñaflor y que unía Jaén y Baeza, esta se utilizó hasta el s.XVI, cuando se construye el puente del Obispo y desvía el trazado de la antigua vía.

Los trabajos realizados durante la Actuación Arqueológica de Urgencia, amplían la secuencia histórica de la zona, ya que los restos prehistóricos que localizamos nos remontan la ocupación de este paraje, al Neolítico Final, principios del Calcolítico.

Dando un salto en el tiempo, es en época Medieval cuando el entorno de Peñaflor tiene una ocupación más intensa.

En los trabajos realizados en el cerro de Peñaflor en los años 90, destaca la fase islámica, mencionada por Ibn Hayyan de la al-Mallaha.

En torno al mismo se establece un poblamiento no muy disperso, generalmente próximo a los centros de explotación salina del Brujuelo y de Don Benito.

Algunos de estos asentamientos están ubicados en zonas elevadas, mientras que otros lo están en zonas llanas pero en relación a las salinas.

Según los estudios arqueológicos estas comunidades complementan sus actividades agrícolas y salineras con un pastoreo importante (Salvatierra, Aguirre y Castillo).

Durante el gobierno del Emir Abd Allah, son numerosos los núcleos de población que se rebelan contra su autoridad, de aquí que una vez en el poder Abd al-Rahman III, tenga como objetivo acabar con todos estos núcleos rebeldes. Una vez aplacadas las sublevaciones, los

asentamientos estratégicos son obligados a asentarse en zonas poco elevadas, más fácilmente controlables.

Se generan de este modo pequeños asentamientos ubicados en zonas poco elevadas y próximas a arroyos.

En relación con las excavaciones que hemos llevado a cabo, el asentamiento documentado en los sondeos 2, 3 y 4 y los materiales localizados en la misma, vendrían a coincidir con estos asentamientos que describen V.Salvatierra y J.C.Castillo, que se formarían a partir del s.X, una vez que toma el poder Abd al- Rahman.

Del mismo modo el asentamiento localizado en prospección, al Norte del cortijo de Cirueña, también podría datarse en este momento.

Las interpretaciones que le damos a los asentamientos localizados tanto en excavación como en prospección, nos llevan a pensar en dos almunias, próximas entre ellas, pertenecientes a comunidades agrícolas y ganaderas. De hecho las excavaciones realizadas sacan a la luz un espacio de grandes dimensiones, sin cubierta, que podemos asociar a un redil. Estas actividades estarían ligadas al mismo tiempo a las salinas, que aunque de forma directa no tenemos evidencias para poder hablar de explotación de las mismas, si se puede ligar a la ganadería y la necesidad de sal en el desarrollo de estas actividades.

En el paraje de Torremocha, objeto también de nuestro estudio, destaca el castillo del mismo nombre. Existen tres recintos que se ordenan siguiendo las curvas de nivel del cerro. En el más alto quedan restos de una torre casi cuadrada. La torre formaba el lado menor de un pentágono más amplio que constituía el recinto del que solo quedan cimientos.

En la falda del cerro se descubren cimientos de casas de planta rectangular y grandes cantidades de cerámica antigua y medieval.

En la zona donde se realizan los trabajos de movimientos de tierras no se observan restos ni materiales arqueológicos que tengan relación con el asentamiento Medieval de Torremocha.

## **VALORACIÓN DE LOS RESTOS ARQUEOLÓGICOS**

Los restos arqueológicos hallados en el Paraje Cirueña durante el control de los movimientos de tierras se adscriben a época Prehistórica y Medieval Islámica.

En el transcurso de los trabajos de la A.A.U., una vez realizada la excavación, agotando los niveles arqueológicos en cada sondeo y recogida la información que han aportado dichos restos, para la interpretación histórica de la zona, comunicamos al Arqueólogo Inspector designado a esta intervención, el cual libera la zona, para poder proseguir con los trabajos de apertura de zanja.



El sondeo dos, queda en gran parte exento de la afección de la obra, por lo que procedemos a cubrirlo con maya geotextil, para su mejor conservación.

#### **BIBLIOGRAFÍA.**

**CASTILLO ARMENTEROS, Juan Carlos.** Prospección arqueológica sistemática en el arroyo Salado y en el entorno del castillo de Peñaflor. 1991, pp.135-142.

**CASTILLO ARMENTEROS, Juan Carlos; AGUIRRE SÁBADA, Francisco Javier; SALVATIERRA CUENCA, Vicente.** Excavaciones en el cerro del castillo de Peñaflor. 1991, pp. 298-303.

**Archivo central de la Consejería de Cultura.** Inventario de yacimientos arqueológicos de la Provincia de Jaén. Peñaflor, 1993.

**IAPH.** Base de datos del patrimonio cultural. Patrimonio Inmueble.

**SALVATIERRA CUENCA, Vicente; CASTILLO ARMENTEROS, Juan Carlos.** Los asentamientos emirales de Peñaflor y Miguelico. El poblamiento hispanomusulmán de Andalucía Oriental, la Campiña de Jaén (1987-1992). Junta de Andalucía, 2000.

**SALVATIERRA CUENCA, Vicente; CASTILLO ARMENTEROS, Juan Carlos.** El cerro de Peñaflor. Un posible asentamiento bereber en la Campiña de Jaén. Anaquel de Estudios Árabes, III. (1992).

**ESLAVA GALÁN, Juan.** Moros, cristianos y castillos en el Alto Guadalquivir. Universidad de Jaén. 2012.

**CASTELLANO GUTIERREZ, Antonio.** Las salinas de Jaén. Contribución al estudio de la sal en Andalucía Medieval.

**Mapa topográfico de Andalucía 1:10.000.** (Hojas 947-31 y 926-34)

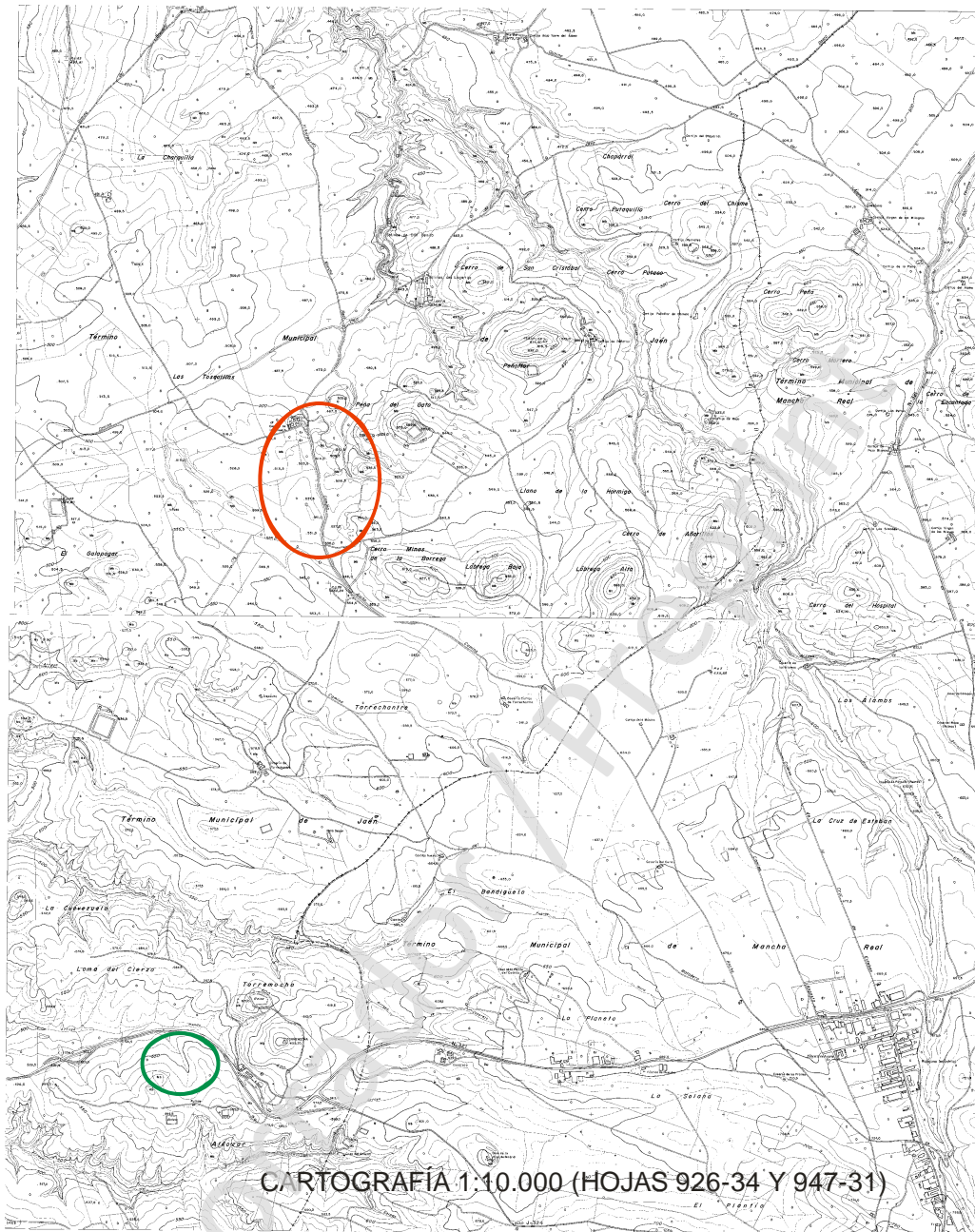


Fig.1 Plano de localización



Lam.1 Ce.1 de Corte 1



Lam.2 Corte 2



Lam.3 Corte 3



Lam.4 Olla in situ Corte 3