

ANUARIO ARQUEOLÓGICO DE ANDALUCÍA 2016

BORRADOR / DOCUMENTO PRE-PRINT

ACTIVIDAD ARQUEOLOGICA PREVENTIVA CONTROL DE MOVIMIENTOS DE TIERRAS EN CALLE HERNÁN , 13, SAN FERNANDO (CÁDIZ).

MARCOS A. MARTELO FERNÁNDEZ

M^a EUGENIA GARCÍA PANTOJA

Resumen: Este control de movimientos de tierra ha estado motivado por la realización de remociones del terreno en la calle Hernán Cortés nº 13 en San Fernando Cádiz para la construcción de un edificio de viviendas con planta sótano. Los resultados obtenidos han sido negativos..

Abstract: The present control of earthworks has been motivated by construction of a building in Hernán Cortés Street in San Fernando. The results obtained have been negatives.

UBICACIÓN

En la zona de actuación de este Control de Movimientos de Tierras, las intervenciones arqueológicas precedentes han sido muy limitadas, destacando las intervenciones realizadas en el ámbito del Castillo de San Romualdo y la Plaza Sánchez de la Campa, así como en la Calle Méndez Núñez donde se documentó una estructura excavada en la roca que podemos identificar como un pozo o fosa séptica

relacionada con la finca del mismo número, con una cronología aproximada del último cuarto del siglo XIX.

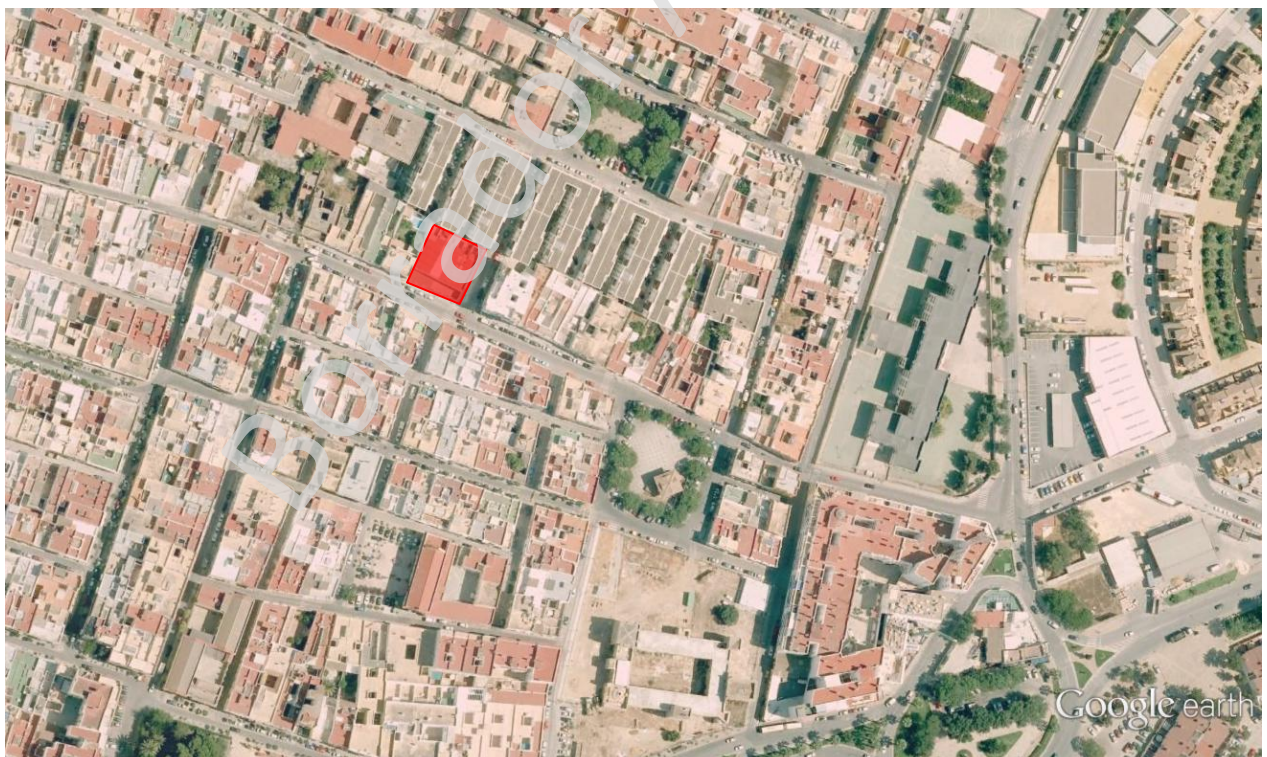
Esta Actividad Arqueológica en la calle Hernán Cortés nº 13 de San Fernando se vio motivada por la realización de un edificio de viviendas con panta de sótano, que incluirían labores de excavación. La intervención consiste en la realización de un Control de Movimientos de Tierras en la superficie del solar (696,86 m²) con cota de excavación máxima de 3,50 m.

Según la Carta arqueológica de San Fernando, el solar en el que se sitúan las obras se encuentra catalogado como de NIVEL DE PROTECCIÓN 4 o Documentación Arqueológica y posible remoción posterior de los restos.

Este nivel de protección afecta a zonas en las cuales, a pesar de no existir evidencias superficiales de poblamiento en la totalidad de su perímetro, la ejecución de obras podría suponer la pérdida o destrucción de bienes muebles o inmuebles pertenecientes al Patrimonio Histórico no evaluados al día de hoy.



Lam I.- Ubicación en la ciudad de San Fernando.



Lám. II.- Detalle de la finca en el entorno.

DESARROLLO DE LA ACTIVIDAD ARQUEOLÓGICA PREVENTIVA

La investigación se dirigiría a documentar los diferentes momentos de ocupación histórica del solar que nos ocupa, realizándose una documentación de los niveles actuales y geológicos localizados.

La intervención ha ido encaminada ante todo, a preservar la información histórico-arqueológica que podría destruirse con la ejecución de las obras previstas, por ello se ha procedido a la correcta documentación del registro arqueológico según los parámetros metodológicos establecidos.

Se ha determinado la secuencia estratigráfica general del área afectada por las obras, individualizando las diferentes fases de ocupación y su adscripción cronológica, relacionando los elementos constructivos y deposicionales, para obtener una lectura, lo más completa posible, de los diferentes episodios históricos y culturales.

Como último objetivo general, la información obtenida en esta nueva intervención se ha relacionado con el resto de información ya conocida de los solares próximos.

El primer estrato que encontramos en nuestra intervención es un nivel de solería (UE 00) consistente en un capa de unos 0,05 m de hormigón en la zona NO-NE del solar.

Bajo éste, aparece un nivel de rellenos y restos de la cimentación del edificio demolido (UE 01) que se conforma con tierras de matriz arenosa de color marrón que alcanza una potencia de entre 0,20 y 0,75 m.

Bajo el nivel de rellenos aparece un estrato de arenas arcillosas de color rojizo (UE 02). Estas arenas tienen una potencia de entre 0,35 m y 1,65 m, en su cota inferior entran en contacto con la roca calcarenita bioclástica conocida como “roca ostionera” (UE 03).

El nivel de la UE 03 aflora a escasa profundidad (0,20 m bajo el nivel de la rasante de la Calle Marqués de la Victoria), documentándose a -1,20 m en la Calle Hernán Cortés.

Fig. 1.- Perfiles 1, 2 y 3 . Fotografías.

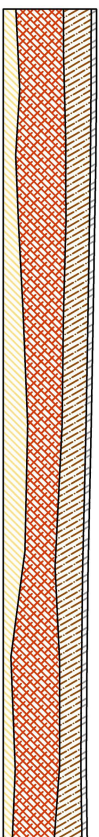
Fig.2.- Perfiles 4 y 5. Fotografías.

CONCLUSIONES

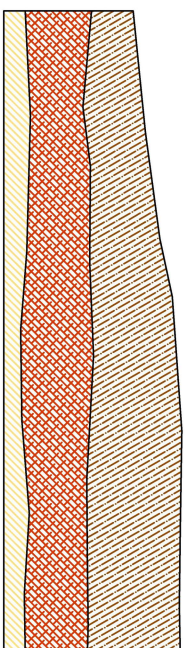
En conclusión, se distinguen y desde un punto de vista meramente arqueológico, no se han documentado estructuras de interés ni materiales de relevancia, ya que el terreno se encontraba muy revuelto y el escaso material localizado, de época actual, aparece muy rodado y relacionado con la vivienda preexistente.

Los resultados de la actividad arqueológica han sido negativos, aunque no del todo estériles ya que nos han permitido establecer una secuencia estratigráfica clara que será de utilidad en futuras actuaciones tanto en el entorno como en la ciudad de San Fernando.

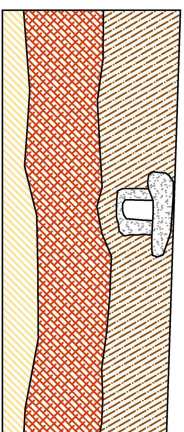
PERFIL 1. E-O. E 1:50. FOTOGRAFÍAS.







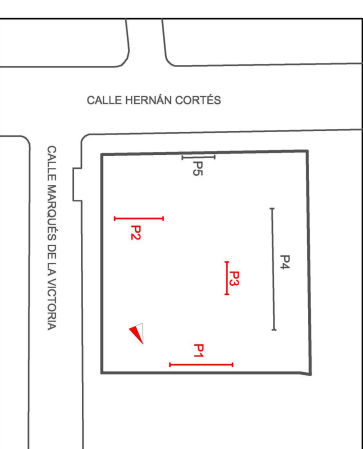
PERFIL 2. E-O. E 1:50. FOTOGRAFÍAS.



PERFIL 3. N-S. E 1:50. FOTOGRAFÍAS.



- LEYENDA
-  UE 00: Soleira.
 -  UE 01: Tierra marrón antropizada.
 -  UE 02: Arcillas rojas.
 -  UE 03: Biocalcarentias.



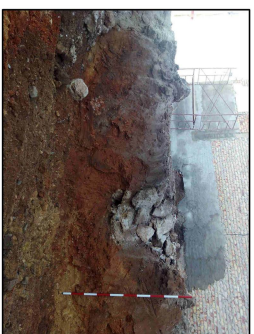
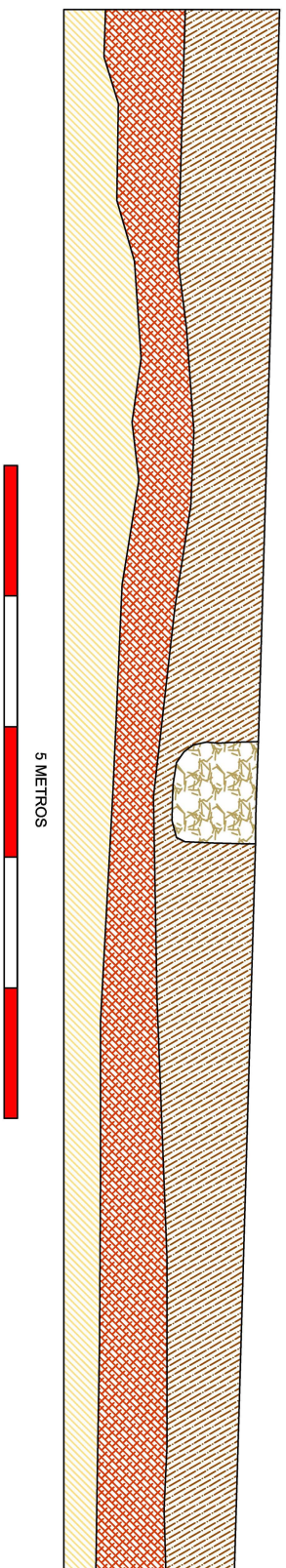
5 METROS



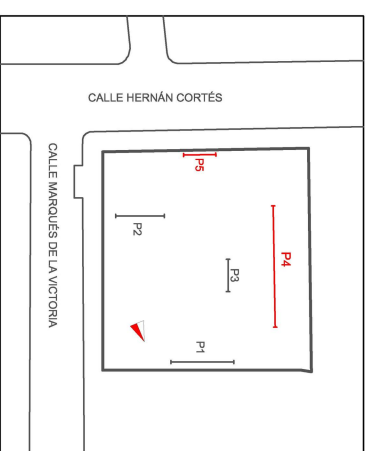
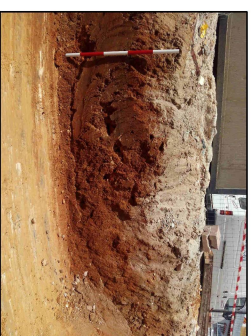
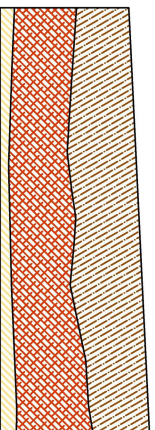
EXCAVACIÓN ARQUEOLÓGICA PREVENTIVA
CONTROL DE MOVIMIENTOS DE TIERRAS
CALLE HERNÁN CORTÉS Nº 13, SAN FERNANDO
PERFILES 1, 2 Y 3. FOTOGRAFÍAS.

FIG. 1





PERFIL 4. N-S. E:1:50.



PERFIL 5. E-O. E:1:50.



LEYENDA

-  UE 01: Tierra marrón antropizada.
-  UE 02: Arcillas rojas.
-  UE 03: Biocalcarentillas.
-  Cimentación casa demolida.



EXCAVACION ARQUEOLOGICA PREVENTIVA
CONTROL DE MOVIMIENTOS DE TIERRAS
CALLE HERNÁN CORTÉS nº 13, SAN FERNANDO
PERFILES 4 Y 5. FOTOGRAFÍAS.

FIG. 2

