

ANUARIO ARQUEOLÓGICO DE ANDALUCÍA 2016

BORRADOR / DOCUMENTO PRE-PRINT

I.A.P EN CALLES CARMEN BAJA Y COBERTIZO DEL MUNICIPIO DE ALMUÑÉCAR, GRANADA.

SÁNCHEZ MARCOS, IVÁN

RESUMEN:

Estamos ante un espacio urbano donde se ha habitado desde época prerromana, hasta la actualidad.

ABSTRACT

We are in a urban space where it has been inhabited since pre-Roman times to the present day.

CONTENIDO:

Después de contextualizar cada una de las estratigrafías observadas en ambas calles, con sus respectivas zonas intervenidas, como es el caso de Carmen baja además de los distintos tramos de Calle Cobertizo, una de las premisas que desde las primeras intervenciones arqueológicas realizadas en pleno casco histórico de Almuñécar se divisa, es la superposición cronológica. Afección total y parcial de elementos cronológicos distintos y las mezclas estratigráficas observables en los correspondientes espacios estudiados.

Con todo ello se puede advertir del gran potencial que se obtiene al excavar en el casco histórico sexitano.

Por todo ello, una de los objetivos marcados por la dirección de esta intervención, era localizar ciertos estratos parcialmente puros, o poco alterados por acometidas anteriores, remociones modernas-contemporáneas y poder localizar en zonas específicas del cerro de san miguel, horizontes cronológicos medianamente aceptables para poder delimitar unidades estratigráficas.

Se ha conseguido, por ejemplo, en el tramo 2 de la zona C de **Carmen baja**, afirmar que tras una potencia de rellenos de 1,90m con mezcla de material moderno-contemporáneo, medieval e incluso tardoromano, comienzan a aparecer estratos no alterados con material de mucha calidad desde *Terra Sigillata Hispánica, Africana, Pasta Vitrea, Estuco*.

Fotografía 1. *Pasta Vitrea*, Z.C-T.2 de Carmen Baja. cronología romana por contexto, s.II-III.

Fotografía 2: *Terra Sigillata Hispánica, copita...*

Por lo que gracias a las cronologías absolutas obtenidas por la cerámica podemos afirmar que entran dentro de los parámetros lógicos y por lo tanto estaríamos hablando en conclusión de que en esta zona con cotas superiores a los 2,00 metros hallaríamos material y elementos puros.

Una conclusión similar nos ocurre con la intervención en calle **Cobertizo**, ya que según hemos ido ganando desnivel, dirección sur-este, hemos ido encontrándonos material más mezclado de cronologías diversas, y a su vez un porcentaje cada vez más reducido de períodos más antiguos, también llegando a la conclusión de que en los tres primeros tramos de calle cobertizo, junto a la calle real e inclusive en el segundo podríamos indicar que con cotas superiores a los 2,00m podremos localizar material no alterado, ya que la existencia de tal cantidad de material alterado, mezclado pero de tan alta calidad y cronologías tan antiguas nos demuestra la hipótesis planteada.

Fotografía 3: *Cuenca* de dimensiones pequeñas, perfumario, de cronología S.V-IV a.C; Cob./2016-T.2

Fotografía 4: Borde de cerámica ibérica en concreto, borde *Kalathos Íbero*, con decoración de pintura rojiza en borde y cuerpo, muy rodado, cronología S. IV-III a.C; Cob./2016-T.3

Fotografía 5: Pieza *Campaniense B* (Tipo *Campano*); *Lamboglia 4*; cronologías $\frac{3}{4}$ s. II a.C / $\frac{3}{4}$ S. I a.C

Este tipo de material como bien hemos explicado con anterioridad, demuestra no sólo la calidad de las piezas, si no que a su vez la probabilidad existente en que, como bien se ha expresado en la hipótesis de cotas superiores, en estas zonas en concreto nos depararía un excelente material y por lo tanto elementos ocupacionales poco alterados, necesitando un estudio de la zona norte/baja del cerro de San miguel más en profundidad.

También hay que indicar la importancia de la localización en la **zona E** de la calle Carmen baja, de restos de *Opus signinum*, *Estuco*, *Cal Grasa* y distintos elementos y

material no sólo constructivo sino también cerámico que avalan la teorización de la evidente localización de un posible canal de agua/desagüe procedente de la zona alta del cerro, para mayor especificidad, procedente del *Criptopórtico* de la denominada en nuestros días como "Cueva de los siete Palacios", actual Museo Arqueológico Municipal.

Fotografía 6: Restos estructurales de *Estuco*, *Cal Grasae*, material cerámico de cronología romana, y restos de *Opus signinum*, afectado por la acometida anterior.

Fotografía 7: Detalle de los restos de *Cal Grasae* y *Estuco*.

Fotografía 8: Material cerámico asociado, *Campaniense A*. "*Cronologías republicanas*"

Fotografía 9: Estratigrafía perfil Occidental del Tramo 1, en el que se puede visualizar, restos de material constructivo "*Tegula*", "*Opus Signinum*" asociados a una estructura de canal.

Fotografía 10: Orientación de canalización, moderna, que acoge el espacio de la romana. La línea de color rojo es la más fiable, dada la orientación de la calle y los restos de *Opus signinum* y *Cal grasae* localizados.

(Dibujo 1) Planimetría de la orientación del posible canal de desagüe o agua potable de época romana, procedente del *Criptopórtico*, señalado de color verde.

Hipótesis ya planteada por Molina fajardo (2000, 114-116) y Ruiz Fernández (1990), en la que se explica la posible relación del canal interno del *Criptopórtico* como zona de desagüe de las cloacas procedentes al foro romano de la ciudad en la zona superior, en la actual plaza de Eras del castillo. Con respecto al planteamiento de Ruiz Fernández (1990, 454), éste cita un segundo canal localizado en la cueva de los siete palacios, *cuya sección sería igualmente rectangular, pero de dimensiones inferiores a la principal "escasamente cubría las dimensiones de una tubería de cerámica normal" (1990, 454), diagonal al canal anteriormente descrito, del que considera sería una derivación*¹.

¹ Sánchez López, E. "AQUA SEXITANA", editorial de la UGR, 2012.

Para terminar detallando que la potencia arqueológica con la que hemos trabajado en esta intervención en su conjunto ha sido de 1,20m-1,50m aproximadamente, localizando en todo momento materiales y elementos del período medieval, totalmente mezclado, alterados y afectados total o parcialmente. Hemos podido comprobar cómo a lo largo de la época moderna y contemporánea los espacios urbanos dentro del cerro de San Miguel se utilizaban como zonas de vivienda y para ganadería, la gran mayoría para pocilgas o gallineros, el ejemplo perfecto es el C.E.1 localizado en la Zona E de Carmen Baja, como se reutilizó un espacio utilizado con anterioridad, quizás como parte de vivienda, patio, pocilga o gallinero.

Pero con la contemporaneidad, el espacio urbano pasó a utilizarse de modo colectivo, cediendo espacio a la incorporación de las acometidas de darros, como se ha podido comprobar dichos espacios se reurbanizan adaptándose al terreno.

(Dibujo 2) Sección estratigráfica del Complejo Estructural nº 1, localizado en Carmen Baja, Z.E-T.3

CONCLUSIONES

Al encontrarnos ante un espacio urbano reutilizado desde épocas muy tempranas, ya en la Edad del Bronce se tiene constancia en la zona más alta del cerro de San Miguel, esos elementos tanto estructurales como cerámicos y óseos demuestran el hábitat continuado en dicho altozano. Por lo que con anterioridad se puede dilucidar que toda esta parte del cerro, más hacia la parte baja del cerro en su cara norte, lo que a día de hoy sería calle cobertizo, calle real, tenemos elementos de cronología romana, e incluso anterior, ciertos platos de engobe rojo, cerámica ibérica, y según vamos subiendo, en las cotas en las que hemos trabajado, se va transformando la cronología hacia la edad alto medieval, como es el caso de los tramos 2 y 3 de la zona E de Calle Carmen Baja, también de la zona C se ha podido localizar esa mezcla de material arqueológico.

Estaríamos hablando de cotas de relleno de 1,50m aproximadamente con mezcla de material. A partir de 2,00m estaríamos hablando de posibles estratos inalterados o con porcentaje mínimo de alteración.

Zona baja del cerro, material antiguo con mayor densidad, según vamos subiendo, se va mezclando y aparecen materiales medievales-modernos. Se normaliza en zona c de Carmen baja, con más densidad medieval, y en zona E, comenzamos con tardo romano-medieval-moderno. Densidad alta en tramo 1, media en 2 y baja en 3.

Importante señalar, la posible ubicación de un canal de desagüe dirección nor-este, de material constructivo romano, *CAL GRASAE* y *OPUS SIGNINUM*.

BIBLIOGRAFÍA:

- Beltrán Lloris, Miguel. "GUÍA DE LA CERÁMICA ROMANA", Libros Pórtico, Zaragoza, 1990.
- Fernández García, M^a Isabel y Roca Roumens, Mercedes. "INTRODUCCIÓN AL ESTUDIO DE LA CERÁMICA ROMANA: Una breve guía de referencia"; monográfico nº 1 de CVDAS, revista de Arqueología e Historia.
- Molina Fajardo, Federico. "ALMUÑÉCAR ROMANA". 2000.
- Molina Fajardo, Federico y Bannour Aitazzizi, Abdesslam. "ALMUÑÉCAR ISLÁMICA". 2009.
- Sánchez López, E. "AQUA SEXITANA", editorial de la UGR, 2012.
<http://hera.ugr.es/tesisugr/20035640.pdf>
- VV.AA.:"Patrimonio Arqueológico de la costa de Granada: de la prehistoria a la Edad Moderna", ISBN: 978-7807-456-3/D.L: GR-2778/07.





**Elementos del ladrillo basamental
Revoco de cal-cemento, sobre el
mismo.**

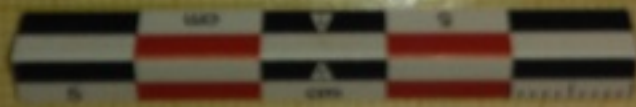


PERFIL OESTE



Resto de canal













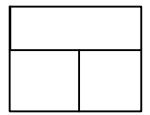


CAMP
(A)

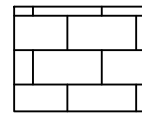
30 cm

30 cm

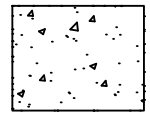




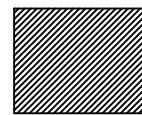
UEC-1 (Muro Ladrillo)



UEC-3 (Arcada ladrillo)



UEC-2 (Rellenos)



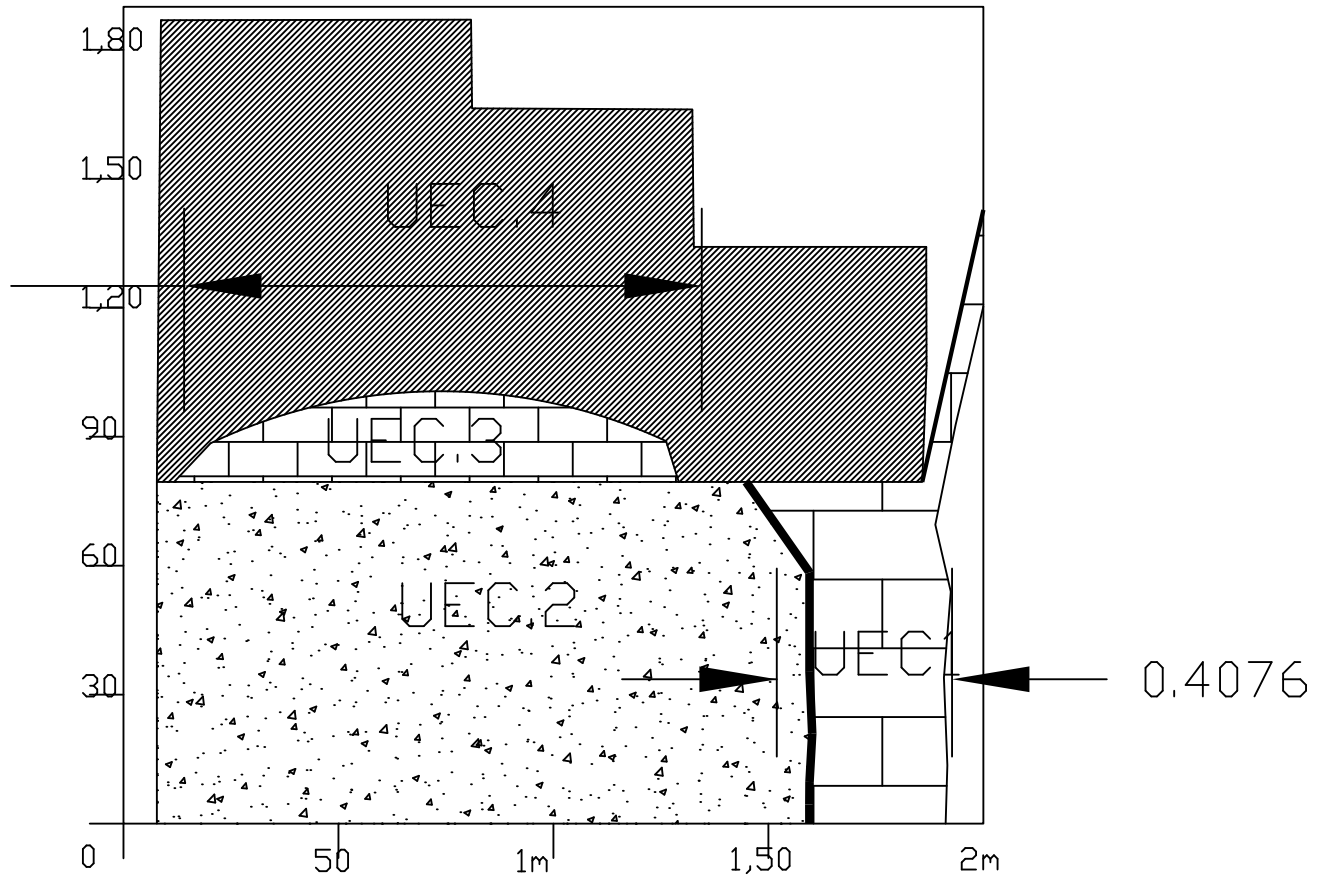
UEC-4 (Escalones)

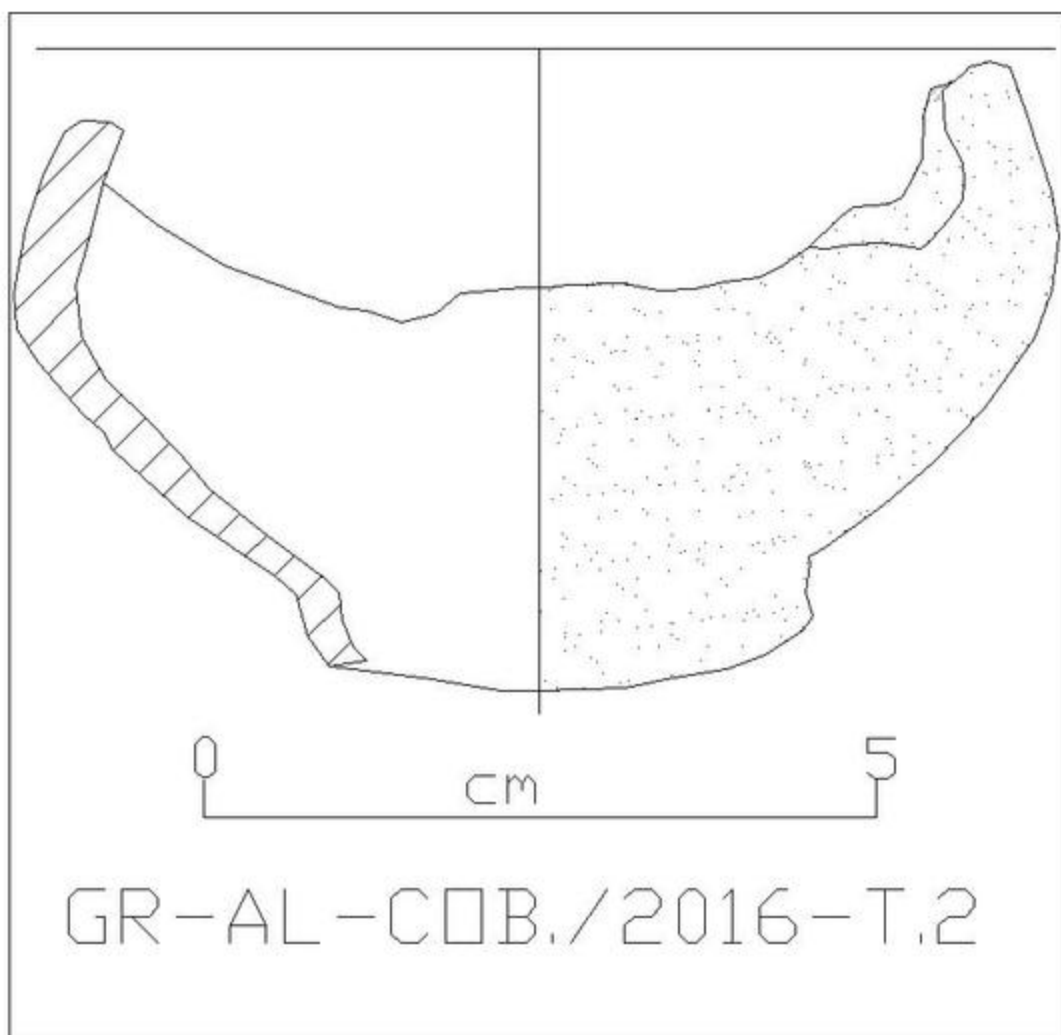


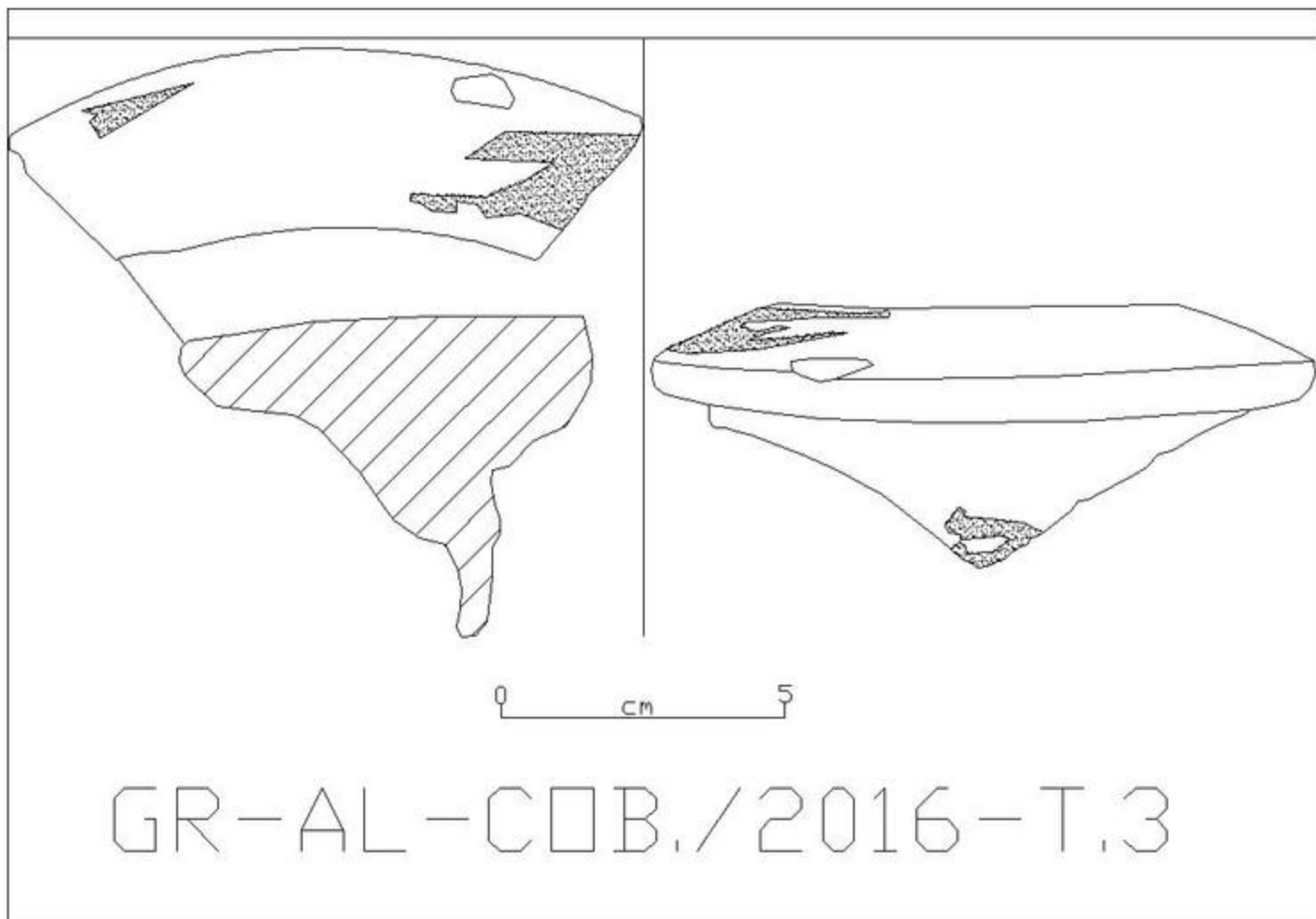
Cal Repellada

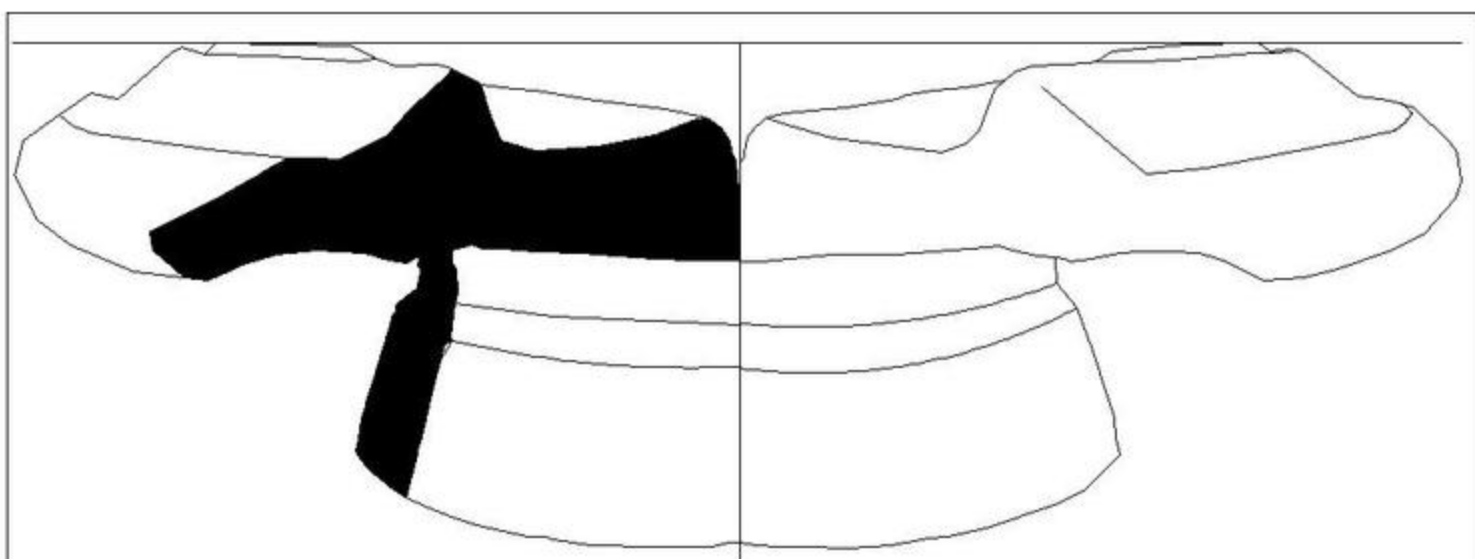
GR-AL-Z.E-T.3-C.E.1

1,2040









0 cm 5

GR-AL-COB./2016-T.3