

ANUARIO ARQUEOLÓGICO DE ANDALUCÍA 2016

BORRADOR / DOCUMENTO PRE-PRINT

ACTIVIDAD ARQUEOLÓGICA PREVENTIVA (EXCAVACIÓN ARQUEOLÓGICA) EN LA PARCELA 116, SUPI. JAÉN.

MARÍA FERNANDA GARCÍA CUEVAS
ANTONIA GONZÁLEZ HERRERA
JUAN NICÁS PERALES

Resumen: En este artículo se presentan los resultados obtenidos en la excavación arqueológica realizada en la parcela 116, del SUPI, en Jaén, y que tuvo lugar en el mes de junio de 2016. Esta intervención ha permitido la documentación de parte de una necrópolis de época tardoantigua.

Abstract: This article presents the results obtained in the archaeological excavation carried out in the 116 plots of the SUPI, in Jaén, and that took place in the months of June of 2016. This intervention has allowed the documentation of part of A necropolis of ancient times.

Résumé : Cet article présente les résultats de la fouille archéologique effectuée dans les parcelles 116 de SUPI à Jaen, qui a eu lieu en juin, 2016. Cette intervention a permis présenté la documentation de une nécropole de l'antiquité tardive.

INTRODUCCIÓN

La parcela a estudiar está situada en la Calle B o Calle Bedmar, correspondiendo al número 58, de dicha calle. Esta es la parcela 116 del sector SUPI, en Jaén. Éste es un sector de suelo industrial, localizado entre la segunda fase del SUNP-1 y el polígono industrial de Los Olivares.

Fig. 1.

SITUACIÓN Y PLANTEAMIENTO DE LA INTERVENCIÓN

Se trata de una parcela de 604.49 m². Lindaría al Oeste con la parcela 115 y al Este con la 117. Al Sur limitaría con la Calle B o Calle Bedmar y al Norte con las parcelas 99 y 100.

Las coordenadas U.T.M de los vértices de la totalidad del área a excavar son las siguientes:

A: 430498.85 X	4183149.06 Y
B: 430494.07 X	4183392.46 Y
C: 430507.08 X	4183393.90 Y
D: 430511.86 X	4183350.49 Y

La fase de campo de la intervención ha consistido en la excavación, con medios manuales, de los pozos de cimentación proyectados. El objetivo de los trabajos radicaba en comprobar la presencia o no de depósitos con interés arqueológico y, en su caso, en la correcta documentación de los mismos.

Se han ido retirando manualmente los diferentes niveles, tomando las cotas, iniciales y finales, de los mismos; a partir de un punto cero, previamente establecido, situado en el acerado de la Calle Bedmar.

Igualmente, cada Unidad Estratigráfica o Constructiva ha sido enumerada, elaborando una matriz estratigráfica de cada sondeo, que muestra la correlación y relación topográfica de las mismas.

Se han excavado un total de 18 sondeos estratigráficos, de diferentes dimensiones, que vienen a coincidir con los pozos programados para los pilares de cimentación de las naves proyectadas. En todos ellos se han alcanzado los niveles estériles, alcanzando en todos ellos el nivel geológico.

Fig.2.

RESULTADOS: SECUENCIA CRONOLÓGICA O FASES DE OCUPACIÓN Y DESCRIPCIÓN DE LAS ESTRUCTURAS DOCUMENTADAS.

En una intervención anterior (A.A.P parcelas 115, 117, 118, SUPI, Jaén) habíamos podido estudiar en la parcela 115, una zona de necrópolis, con un total de trece enterramientos en fosas de inhumación excavadas en la roca. Todas con orientación NO-SE, con la cabeza del individuo en la parte NO, siguiendo un patrón de enterramiento muy similar, en decúbito supino, con la cabeza hacia el frente, y las extremidades extendidas (en ocasiones las extremidades superiores se encuentran flexionadas sobre el abdomen o sobre el pecho, o ligeramente arqueadas con las manos sobre la pelvis).

Ahora, en la excavación de la parcela 116, hemos podido documentar dos enterramientos pertenecientes a esta zona de necrópolis. Uno de ellos, ya lo documentamos en la intervención de la parcela 115, colindante al Oeste, documentando aquí las extremidades inferiores del mismo. (Lám. I.)

El otro, también incompleto, queda su parte superior bajo la calle o camino de servidumbre, al norte de la parcela. (Lám. II.)

Ambos poseen la misma orientación NO-SE, con la cabeza del individuo en la parte NO. Del mismo modo, siguen un patrón de enterramiento acorde con lo que veíamos en la parcela colindante: en decúbito supino, con la cabeza hacia el frente.

Fig. 3.

Los restos óseos se encuentran en pésimo estado de conservación.

En este caso, ambos enterramientos presentan una cubierta de losas y piedras de gran tamaño.

Por otro lado, documentamos en la zona SE de la parcela una zona de patio asociada a un pozo de extracción de agua, de época romana, excavado en niveles anteriores, revestido con varias hileras de piedras, y con un brocal formado por cuanto piedras de gran tamaño, dispuestas de forma cuadrangular.

De este modo, la intervención arqueológica realizada nos plantea una secuencia histórica determinada por cinco momentos diferenciados. Tras el estudio llevado a cabo en la parcela hemos podido establecer las siguientes fases:

FASE I. ROMANA. SIGLO II

Con esta etapa se identifica el Conjunto Estructural 3 del Corte 18, como decimos, una zona de patio con un empedrado y un banco corrido, todo ellos asociado a un pozo para la extracción de agua. Se corresponde con la explotación del olivar en la zona durante el siglo II d.C; época, además, del pleno apogeo de la almazara documentada al Sur, en la Villa del Cortijo de los Robles.

FASE II. TARDOANTIGUA. NECRÓPOLIS

Este sería el momento de necrópolis de esta zona, donde documentamos un total de dos enterramientos. Se trata de fosas de inhumación excavadas en la roca. Ambas poseen la misma orientación NO-SE, con la cabeza del individuo en la parte NO. Del mismo modo, todos siguen un patrón de enterramiento muy similar, en decúbito supino.

FASE III. EMIRAL

Esta fase está escasamente representada en la intervención, en el Corte 1, por un pequeño empedrado asociado a un enterramiento de esta época documentado en la parcela colindante en la intervención de 2015; con diferente orientación, diferente tipología y asociado a material de época emiral. Este hecho nos está dando una gran información sobre la continuidad de la funcionalidad del espacio como zona de enterramiento.

FASE IV. CONTEMPORÁNEA

Esta fase se identifica con el momento de explotación del olivar en la zona en época contemporánea, el cual se mantiene hasta época reciente, hace apenas diez años.

FASE V. CONTEMPORÁNEA (ACTUAL)

Se corresponde con el momento de parcelación y urbanización del SUPI, realización de calles y construcción de obras cercanas.

Bibliografía

- AGUIRRE SADABA, Francisco Javier "y otros". *Jaén, Colección Andalucía*, II, Granada, Editorial Andalucía, 1989.
- ALCALÁ LIRIO, F. NAVARRO PÉREZ, M. BARBA COLMENERO, V. "Intervención arqueológica en la Z.A.M.B., parcela RU 3-1-3, del SUNP-1, Jaén". *Anuario Arqueológico de Andalucía*, 2004.
- ARIAS DE HARO, F. BARBA COLMENERO, V. NAVARRO PÉREZ, M. ALCALÁ LIRIO, F. "Intervención arqueológica preventiva en el Paseo de la Estación, nº 4, de Jaén". *Anuario Arqueológico de Andalucía*, 2004.
- BARBA COLMENERO, V. 2007. "El regadío romano. Instalaciones hidráulicas en la Zona Arqueológica de Marroquíes Bajos (Jaén)". Universidad de Jaén.
- BARBA COLMENERO, V. ALCALÁ LIRIO, F. "Intervención arqueológica en la Zona Central de Marroquíes Bajos, Jaén". *Anuario Arqueológico de Andalucía*, 1999.
- BARBA COLMENERO, V. NAVARRO PÉREZ, M. ALCALÁ LIRIO, F. "Intervención arqueológica realizada en las parcelas RC 4B y 4D, del SUNP-1, Z.A.M.B., Jaén". *Anuario Arqueológico de Andalucía*, 2004.
- BURGOS JUÁREZ, Antonio. LIZCANO PRESTEL, Rafael. PÉREZ BAREAS, Cristobal. "Actuación arqueológica realizada en el bloque A de la UA 25 de Marroquíes Bajos, de Jaén". *Anuario Arqueológico de Andalucía*, 1998.
- BURGOS JUÁREZ, Antonio. LIZCANO PRESTEL, Rafael. PÉREZ BAREAS, Cristobal. "Actuación arqueológica realizada en el espacio destinado a la instalación del ovoide del vial 4, de la UA 23, de Marroquíes Bajos, de Jaén". *Anuario Arqueológico de Andalucía*, 1998.
- BURGOS JUÁREZ, Antonio. PÉREZ BAREAS, Cristobal. LIZCANO PRESTEL, Rafael. "Actuación arqueológica realizada en la piscina comunitaria de los bloques A1, A2, A3, A4, A6, A7 y A8, del Sector UA 23, de Marroquíes Bajos, de Jaén". *Anuario Arqueológico de Andalucía*, 1998.
- CANO CARRILLO, J. 1997. "Primeros datos sobre el Arroyo B de Marroquíes Bajos (Jaén)". *Arqueología y territorio medieval* nº 4, 115-119.
- CANTO GARCÍA, A. GARCÍA RUIZ, G. RUIZ QUINTANAR, L. 1997. "Hallazgo de monedas califales en Marroquíes Bajos (Jaén)". *Arqueología y territorio medieval* nº 4, 81-101.
- CASTILLO ARMENTEROS, J.C. 1997. "Las primeras fases de ocupación islámica de Marroquíes Bajos (Jaén)". *Arqueología y Territorio Medieval* nº 4, 81-102.
- CASTRO LÓPEZ, M. ZAFRA DE LA TORRE, N. HORNOS MATA, F. 2008. "El lugar de Marroquíes Bajos (Jaén, España). Localización y ordenación interna." *Revista era-arqueología*. Nº 8 (febrero).
- CASTRO LÓPEZ, Marcelo. HORNOS MATA, Francisca. ZAFRA DE LA TORRE, Narciso. "Jaén. Sendas de ida y vuelta. Sitios y lugares arqueológicos de la ciudad de Jaén: el aprovechamiento público y la rentabilización turística".
- CHOCLÁN, C. CASTRO, M. 1988. "La Campiña del Alto Guadalquivir en los siglos I-II d.C. Asentamientos, estructura agraria y mercado". *Arqueología Espacial* 12, 205-221.
- FORNELL MUÑOZ, A. 2011. "Arquitectura Hidráulica del Jaén Romano". Universidad de Jaén.
- GARCÍA CUEVAS, M.F. "Actividad Arqueológica Preventiva en la Avda. de Madrid s/n, del SUNP-1. Z.A.M.B., Jaén. *Anuario Arqueológico de Andalucía*, 2004.

- HORNOS, F. ZAFRA, N. CASTRO, M. 1998. "La gestión de una zona arqueológica urbana: la experiencia de la investigación aplicada en Marroquíes Bajos (Jaén)". *Boletín del Instituto Andaluz de Patrimonio Histórico*, 22, 82-91.
- HORNOS, F. ZAFRA, N. CASTRO, M. 2000. "Perspectivas, itinerarios e intersecciones: experiencias y propuestas de apropiación cultural de Marroquíes Bajos (Jaén)". *Trabajos de Prehistoria*, 57 (2): 105-118.
- LÁZARO DAMAS, M.S. 1988. "Desarrollo histórico del casco urbano de Jaén hasta 1600".
- LÓPEZ CORDERO, J.A. 2003. "Jaén tras la muralla". Colección Jaén y sus barrios.
- LLORENTE LÓPEZ, M. "Intervención arqueológica preventiva en la parcela nº 19, manzana D, del RP-4. Z.A.M.B, Jaén. Anuario Arqueológico de Andalucía, 2006.
- MONTILLA TORRES, I. ALCALÁ LIRIO, F. BARBA COLMENERO, V. NAVARRO PÉREZ, M. "Intervención arqueológica realizada en la parcela C del Sector urbanístico RP-4, de Marroquíes Bajos, Jaén". Anuario Arqueológico de Andalucía, 2002.
- NOCETE CALVO, F. 2001. "Tercer Milenio antes de Nuestra Era. Relaciones y contradicciones centro/periferia en el Valle del Guadalquivir".
- NOCETE CALVO, F. 1989. "El espacio de la Coerción: la transición al Estado en las Campiñas del Alto Guadalquivir (España) 3000-1500 a.C".
- PÉREZ ALVARADO, S. 2003. "Las cerámicas omeyas de Marroquíes Bajos. Un indicador arqueológico del proceso de islamización". Universidad de Jaén.
- PÉREZ MARTÍNEZ, M.C. "Zona Arqueológica de Marroquíes Bajos. Intervención Arqueológica Preventiva en Bulevar, II fase. Sector SUNP-1. Jaén. Anuario Arqueológico de Andalucía, 2006.
- PORTERO FERNÁNDEZ, V. DE LA TORRE, Y. ORTÍZ VILLAREJO, A. "Intervención Arqueológica Preventiva en la PARCELA DOC-3, del SUNP-1. Z.A.M.B., Jaén". Anuario Arqueológico de Andalucía, 2006.
- PORTERO FERNÁNDEZ, V. SERRANO PEÑA, J.L. CANO CARRILLO, J. "Intervención Arqueológica Preventiva en la UE 17 de Jaén. Centro comercial El Corte Inglés II". Anuario Arqueológico de Andalucía, 2005.
- RABANAL PAREDES, J. "Intervención Arqueológica Preventiva en la parcela C-1, U.A 23 de la Z.A.M.B. de Jaén. Anuario Arqueológico de Andalucía, 2004.
- RODRÍGUEZ ARIZA, M.O. 2005. "Análisis antracológico de los niveles calcolíticos de la parcela C de Marroquíes Bajos (Jaén)". Universidad de Jaén.
- RODRÍGUEZ ARIZA, M.O. BEATRIZ LUNA, M. MONTES MOYA, E. VISEDOR RODRÍGUEZ, A. "Intervención arqueológica realizada en la parcela RU 8, 5A Y 5B, del SUNP-1, Z.A.M.B., Jaén". Anuario Arqueológico de Andalucía, 2004.
- RODRÍGUEZ PÉREZ, H. SERODIO DOMÍNGUEZ, A. "Intervención arqueológica en la parcela RU 8- 2ª, del SUNP-1, Z.A.M.B., Jaén. Anuario Arqueológico de Andalucía, 2006.
- ROYO ENCARNACIÓN, M.A. 1997. "Una necrópolis islámica en las proximidades del Arroyo B de Marroquíes Bajos (Jaén). Primeros indicios". Universidad de Jaén.
- RUIZ, Arturo. ZAFRA, Narciso. HORNOS, Francisca. CASTRO, Marcelo. (1999). "El seguimiento de la intervención arqueológica: el caso de Marroquíes Bajos". *XXV Congreso Nacional de Arqueología*. Valencia 1999. Generalitat Valenciana. 407-419.

- RUIZ PARRONDO, A. "Intervención arqueológica realizada en el SUNP-1, RU 11-3 / 2, 3, 6, 7, 8, de Marroquíes Bajos, Jaén". Anuario Arqueológico de Andalucía, 2003.
- SALVATIERRA CUENCA, V. 1998. "Las huertas del Jaén islámico". Arqueología y Territorio Medieval, nº 5, 55-68.
- SÁNCHEZ, A. BELLÓN, J.P. RUEDA, C. 2005. "Nuevos datos sobre la Zona Arqueológica de Marroquíes Bajos: El quinto Foso". TRABAJOS DE PREHISTORIA, 62, nº 2, 151-164.
- SÁNCHEZ JUSTICIA, B. GUTIÉRREZ CALDERÓN, M. V. "Intervención Arqueológica Preventiva realizada en la parcela RU 8-4, del SUNP-1, Z.A.M.B., de Jaén. Anuario Arqueológico de Andalucía, 2004.
- SÁNCHEZ JUSTICIA, B. PORTERO FERNÁNDEZ, V. "Intervención Arqueológica Preventiva en la parcela DOC-1, del SUNP-1, Z.A.M.B., de Jaén. Anuario Arqueológico de Andalucía, 2006.
- SÁNCHEZ VIZCAÍNO, A. y otros. "Intervención arqueológica en Marroquíes Bajos (Jaén). SUNP-1, parcela DOC-1. *Anuario Arqueológico de Andalucía, 2001*: III, pp. 578-585.
- SERRANO PEÑA, J.L. 1997. "Un complejo califal de Marroquíes Bajos (Jaén)". Arqueología y territorio medieval nº 4, 59-79.
- SERRANO PEÑA, J.L. BARBA COLMENERO, V. CANO CARRILLO, J. ALCALÁ LIRIO, F. 2002. "La paleomorfología de Marroquíes Bajos. Primeras propuestas". Arqueología y territorio medieval nº 9, 7-36. Universidad de Jaén.
- SERRANO PEÑA, J.L., CANO CARRILLO, J. "Intervención arqueológica preventiva en la urbanización UE4 de la Z.A.M.B (Jaén)". Anuario Arqueológico de Andalucía, 2004.
- SERRANO PEÑA, J.L. CASTILLO ARMENTEROS, J.C. 2000. "Las necrópolis medievales de Marroquíes Bajos (Jaén). Avance de las investigaciones arqueológicas". Arqueología y Territorio Medieval 7. Universidad de Jaén, 93-120.
- SERRANO PEÑA, J.L. CASTILLO ARMENTEROS, J.C. et al, 2004. "Monográfico: Las Murallas de Jaén". Arqueología y Territorio Medieval nº 11-2.
- ULIERTE de, L. 1990. "Jaén. La ciudad y su Historia".
- ZAFRA DE LA TORRE, N. "El Origen del modo de vida campesino. La fase final de la macroaldea eneolítica de Marroquíes Bajos (Jaén)". La tutela del patrimonio prehistórico. 2011. Congreso de Prehistoria de Andalucía.
- ZAFRA DE LA TORRE, N. 2006. "De los campamentos nómadas a las aldeas campesinas. La provincia de Jaén en la Prehistoria". Universidad de Jaén.
- ZAFRA, N. HORNOS, F. CASTRO, M. 1999. "Una macro-aldea en el origen del modo de vida campesino: Marroquíes Bajos (Jaén) c. 2500-2000 cal. ANE". *Trabajos de Prehistoria*, 56 (1): 77-102.
- ZAFRA DE LA TORRE, N. CASTRO LÓPEZ, M. HORNOS MATA, F. (2003). "Sucesión y Simultaneidad en un gran asentamiento: la cronología de la macro-aldea de Marroquíes Bajos, Jaén. c. 2500-2000 cal. ANE". *TRABAJOS DE PREHISTORIA*, 60, nº2, 2003. pp 79-90.
- ZAFRA SÁNCHEZ, J. 1997. "Estructuras hidráulicas romanas e islámicas junto al Arroyo A de Marroquíes Bajos (Jaén)". Arqueología y territorio medieval nº 4, 102-113.

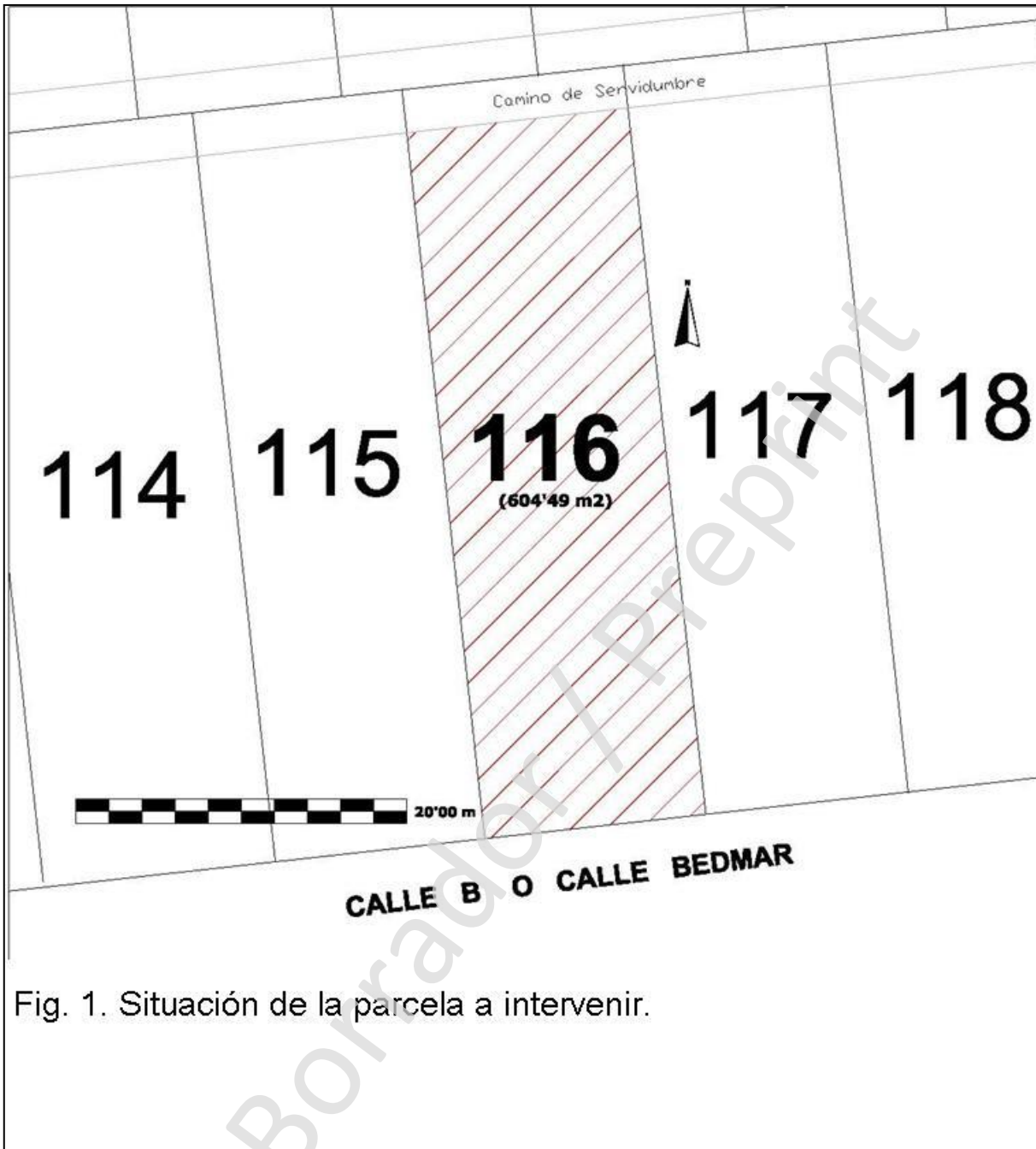


Fig. 1. Situación de la parcela a intervenir.

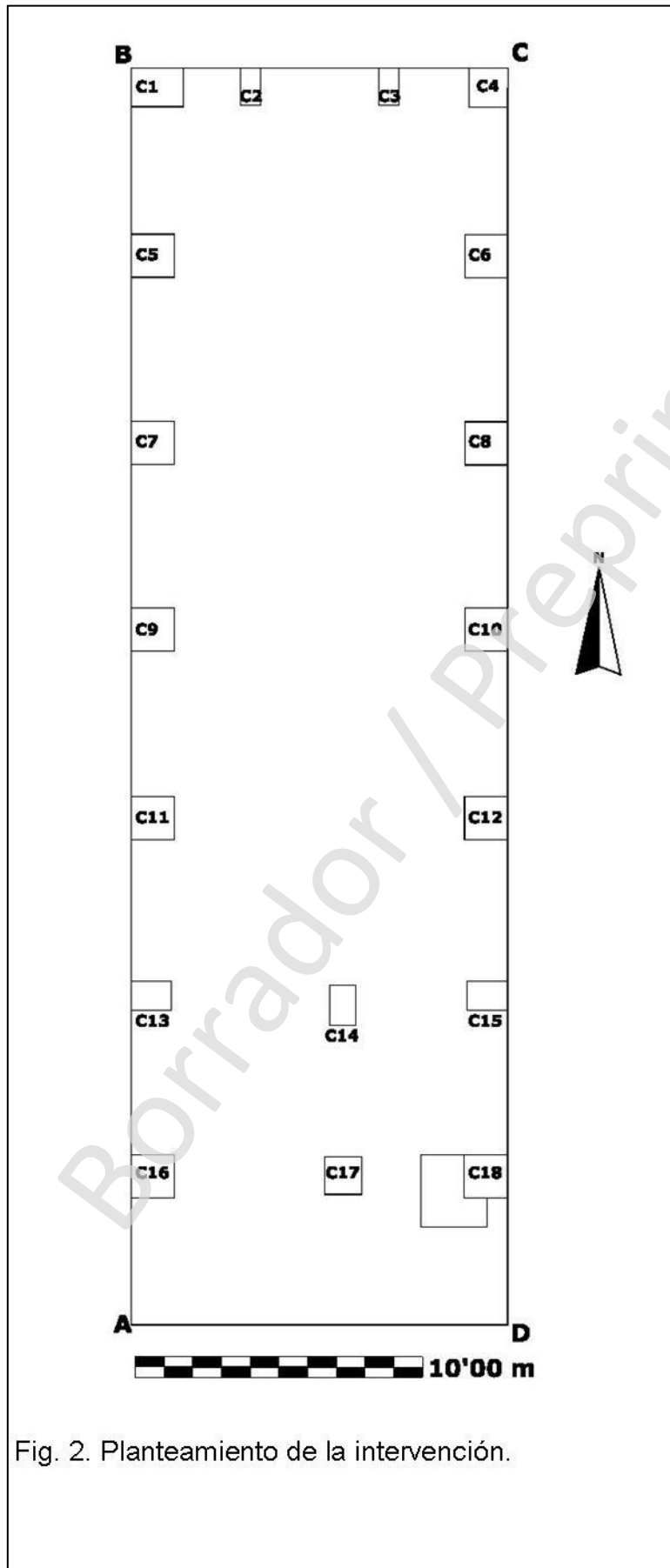


Fig. 2. Planteamiento de la intervención.

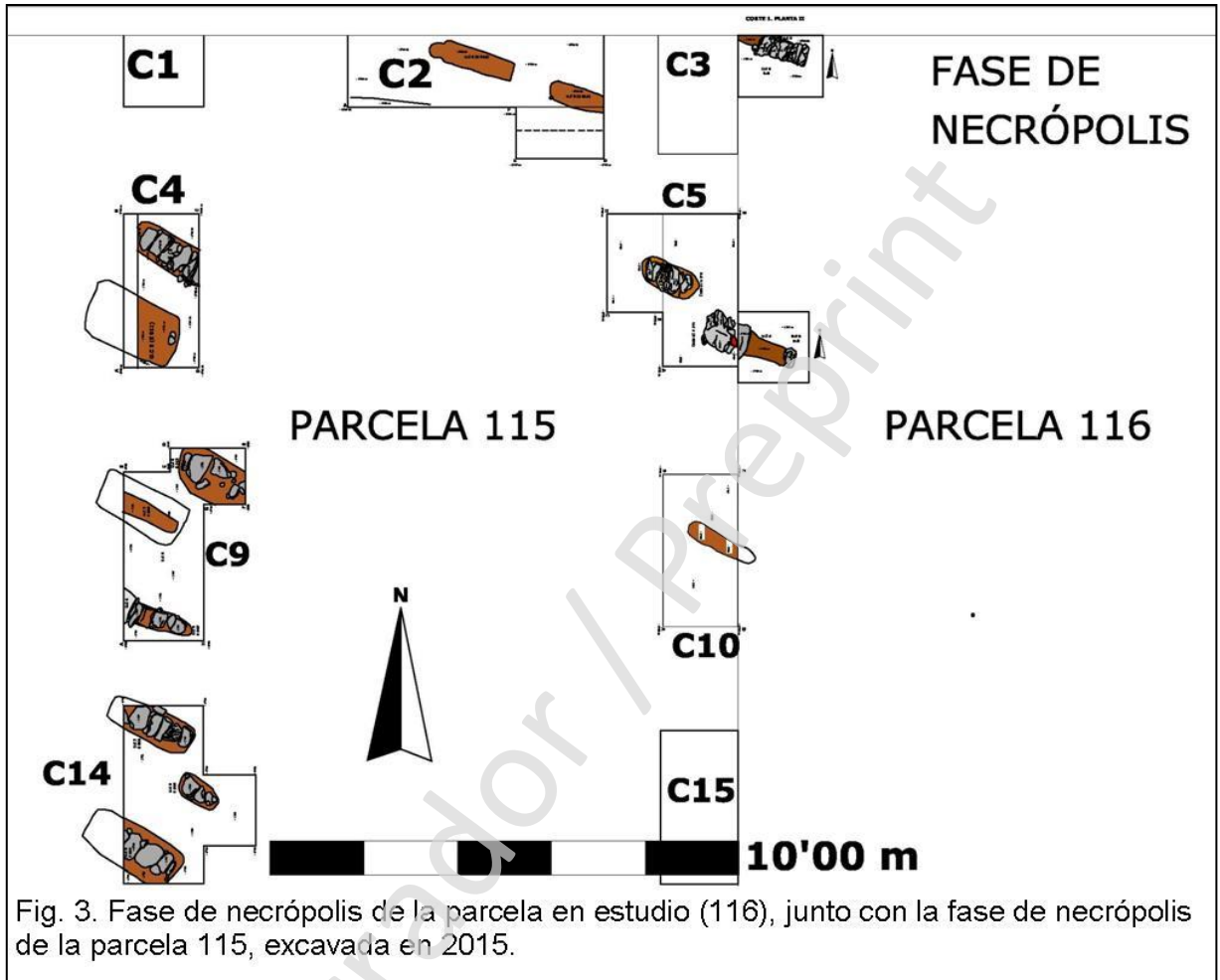
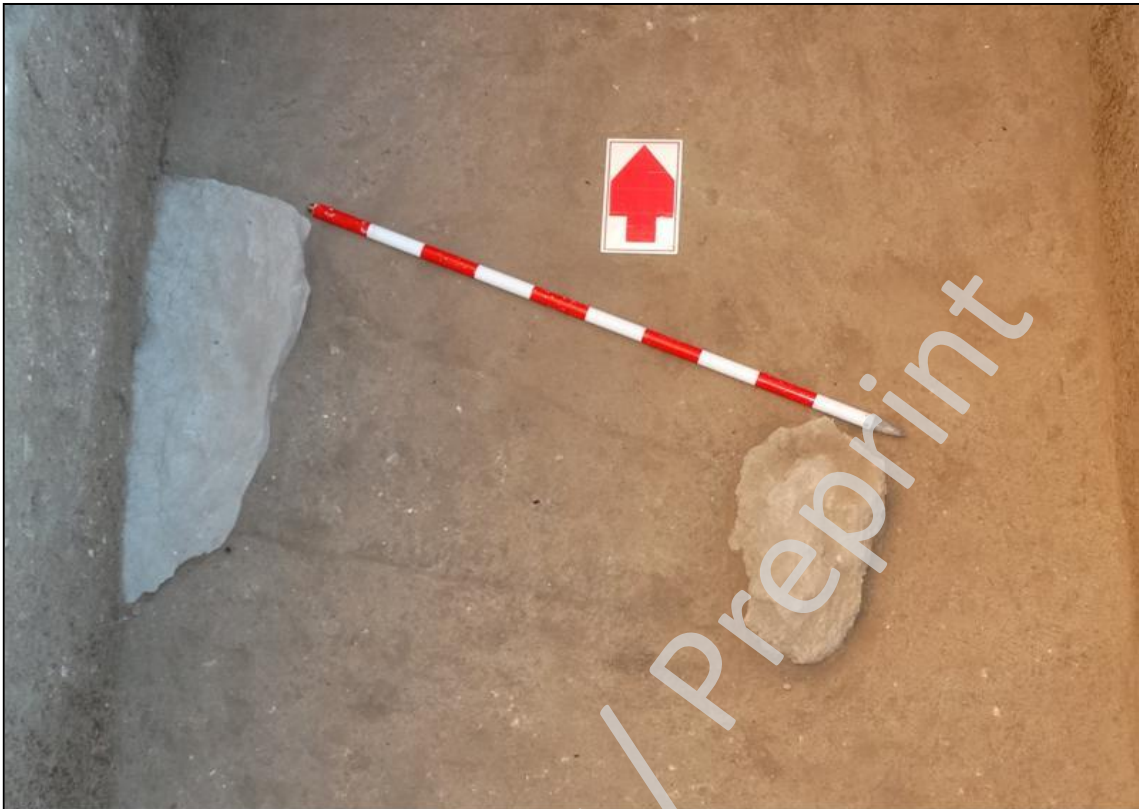


Fig. 3. Fase de necrópolis de la parcela en estudio (116), junto con la fase de necrópolis de la parcela 115, excavada en 2015.



Lám. I. Enterramiento 01. Sondeo 1.



Lám. II. Enterramiento 002. Sondeo 5.