

III

ACTIVIDADES
DE URGENCIA

ANUARIO ARQUEOLÓGICO
DE ANDALUCÍA / 1989

ANUARIO ARQUEOLOGICO DE ANDALUCIA 1989
ACTIVIDADES DE URGENCIA
INFORMES Y MEMORIAS

ANUARIO ARQUEOLOGICO DE ANDALUCIA 89. III

Actividades de Urgencia. Informes y Memorias

© *de la presente edición*: CONSEJERIA DE CULTURA Y MEDIO AMBIENTE DE LA JUNTA DE ANDALUCIA
Dirección General de Bienes Culturales

Abreviatura: AAA'89. III

Coordinación: Anselmo Valdés, Amalia de Góngora y María Larreta
Maquetación: Cristina Peralta y Nieva Capote
Fotomecánica: Dia y Cromotex
Fotocomposición: Sevilla Equipo 28, S.A.
Colaboración: Isabel Lobillo e Ignacio Capote
Impresión y encuadernación: Impresiones Generales S.A.

Es una realización Sevilla EQUIPO 28

ISBN: 84-87004-18-0 (Obra completa)

ISBN: 84-87004-21-2 (Tomo III)

Depósito Legal: SE-1897-1991

PROSPECCIONES
ARQUEOLOGICAS
DE URGENCIA

INFORME SOBRE LAS ACTUACIONES LLEVADAS A CABO EN LA ALCAZABA DE ALMERIA

LORENZO CARA BARRIONUEVO

(ABRIL-JULIO 1987)

La presente memoria tiene como objetivo analizar brevemente la situación en la que se encontraba el monumento antes de iniciarse las obras de limpieza y adecentamiento promovidas por la Consejería, exponer las actuaciones que se han llevado a cabo hasta la actualidad (15 de julio) y mencionar aquellas que se tiene previsto realizar en un futuro inmediato.

En un conjunto monumental de las características y envergadura del presente, se pueden diferenciar tres ámbitos claros de actuación:

- Uno estructural, que afecta a la integridad del monumento (restauraciones) y a equipamientos de infraestructura material (agua, luz, alcantarillado, etc.) o de personal.
- Otro de adecentamiento y conservación (limpieza, jardinería, reparaciones, etc.).
- Y por fin, otro de análisis y documentación de la realidad histórica, artística y arqueológica del monumento, y de aspectos relativos a la difusión, divulgación y visita al monumento.

Es precisamente a estos dos últimos aspectos a los que únicamente se ha atendido, mientras que no se realicen los necesarios estudios de actuación global.

ESTADO PREVIO DEL CONJUNTO

La situación global del monumento es deplorable, no tan sólo por los deterioros y desperfectos que presentaba, y que desgraciadamente en parte aún muestra, sino también por el estado de abandono evidenciado tras 17 años de total ausencia de actuaciones de mantenimiento. Graves deficiencias de gestión, falta de medios materiales y humanos, y carencia de un proyecto de funcionamiento adecuado, han conducido a esta situación.

Dentro de los campos deslindados para nuestra actividad, estos eran algunos de los aspectos más negativos que mostraba el monumento:

Primer recinto

- Acumulación de escombros y basuras en la entrada.
- Continuos robos y asaltos en los accesos.
- Desarrollo de plantas vivaces y pérdida casi absoluta del ajardinamiento en el tramo de entrada.
- Deterioro en pavimentación de cantos rodados y de muros y bancos en senderos de recorrido.
- Desarrollo descontrolado de la vegetación arbórea que dificultaba la contemplación del monumento.
- Pobreza de la tierra del ajardinamiento (10500 m²) y abundancia de escombros en su composición.
- Inutilización de gran parte del sistema de acequias en cascada y fuentes.

Segundo recinto

- Acumulación de escombros y basuras de antiguas excavaciones y restauraciones (1951-58 y 1980-82).
- Desarrollo de plantas vivaces en toda su extensión.
- Desarrollo incontrolado de la vegetación plantada, que afectaba gravemente a las ruinas del palacio del taifa Almotacín, importante obra del s. XI (chumberas), a otras edificaciones (raíces de eucaliptos) o diversos muros (yedra).

- Acumulación desordenada de materiales de construcción, maderos y vegetación podada.

- Asaltos y actuaciones vandálicas de carácter esporádico al área de servicios turísticos ("Casa del Alcaide").

- Ausencia de cualquier estudio científico sobre las ruinas.
- Desperfectos generalizados en puertas y ventanas.

Tercer recinto

- Disposición de elementos aéreos de electrificación (farolas, postes y cables).

- Restos de elementos de escenificación de los antiguos Festivales de España que lo tuvieron por marco.

- Acumulación de un ingente material arqueológico de las excavaciones del Segundo recinto en la Torre del Homenaje.
- Desarrollo de la vegetación vivaz.

- Deterioro de carpintería expuesta a la intemperie.

- Acumulación de elementos arqueológicos y de materiales de construcción a la intemperie (Torre de la Noria del Viento).

De todos ellos se ha obtenido suficiente información gráfica que permita documentar su estado anterior a cualquier tipo de actuación.

LAM. 1. Planificación de los trabajos.



ACTUACIONES REALIZADAS Y PREVISTAS

Las actividades llevadas a cabo han contado con la inestimable colaboración de la Excm. Diputación Provincial que ha facilitado gran parte de la mano de obra empleada (35 obreros del PER) y del Excmo. Ayuntamiento de la ciudad que ha dado materiales de construcción y cedido otros. Por su parte la Consejería ha invertido en total 370.000 pts. con cargo al PAEMBA, destinados en su mayoría a la compra de utillaje, reproducción de planos originales del monumento, evacuación de escombros, etc. De igual modo, se pudo contar con cinco obreros y tres técnicos (arquitecto, aparejador y delineante) durante un mes del PAEMBA y se tiene previsto destinar próximamente a otros siete contratados del Plan Andalucía Joven, entre ellos algunos oficiales especialistas.

En tres vertientes se ha actuado:

Trabajos y obras de mantenimiento y limpieza

Limpieza general del conjunto

La limpieza del monumento se ha extendido prácticamente por los 2/3 del total de su extensión (unos 20000 m²), habiendo sido evacuados unos 120000 m³ de escombros, principalmente de la entrada de la fortaleza.

Se ha limpiado de plantas espontáneas y vivaces que afeaban y deterioraban el monumento casi en toda su extensión. De igual

LAM. 2. La vegetación alcanzaba a veces un desarrollo excesivo. En la foto, corte de la yedra que deterioraba el Muro de la Torre de la Vela (abril-mayo-87).



LAM. 3. Pintura y adecentamiento del área de servicios turísticos (mayo, junio y octubre-87).

modo, se han desmantelado los restos de escenificación y de todos aquellos elementos adosados a los muros que alteraban su contemplación, de modo especial en el Tercer recinto.

En el Segundo recinto se han limpiado y adecentado aproximadamente la mitad de las ruinas arqueológicas (Patio de crucero, Pabellón real, Baños públicos, etc.). Paralelamente se han seleccionado los materiales de construcción de muy especiales características que sobraron de anteriores restauraciones, y que se hallaban repartidos aleatoriamente en muy diversas zonas, agrupándolos y almacenándolos en lugares que no afecten a la visión del monumento. También se ha arrancado toda la hierba que deterioraba diversos paños de muros (Muro de la Torre de la Campana de la Vela y Baluarte de la Campana) y que en algunos casos había atravesado ya espesores de más de 2,5 m.

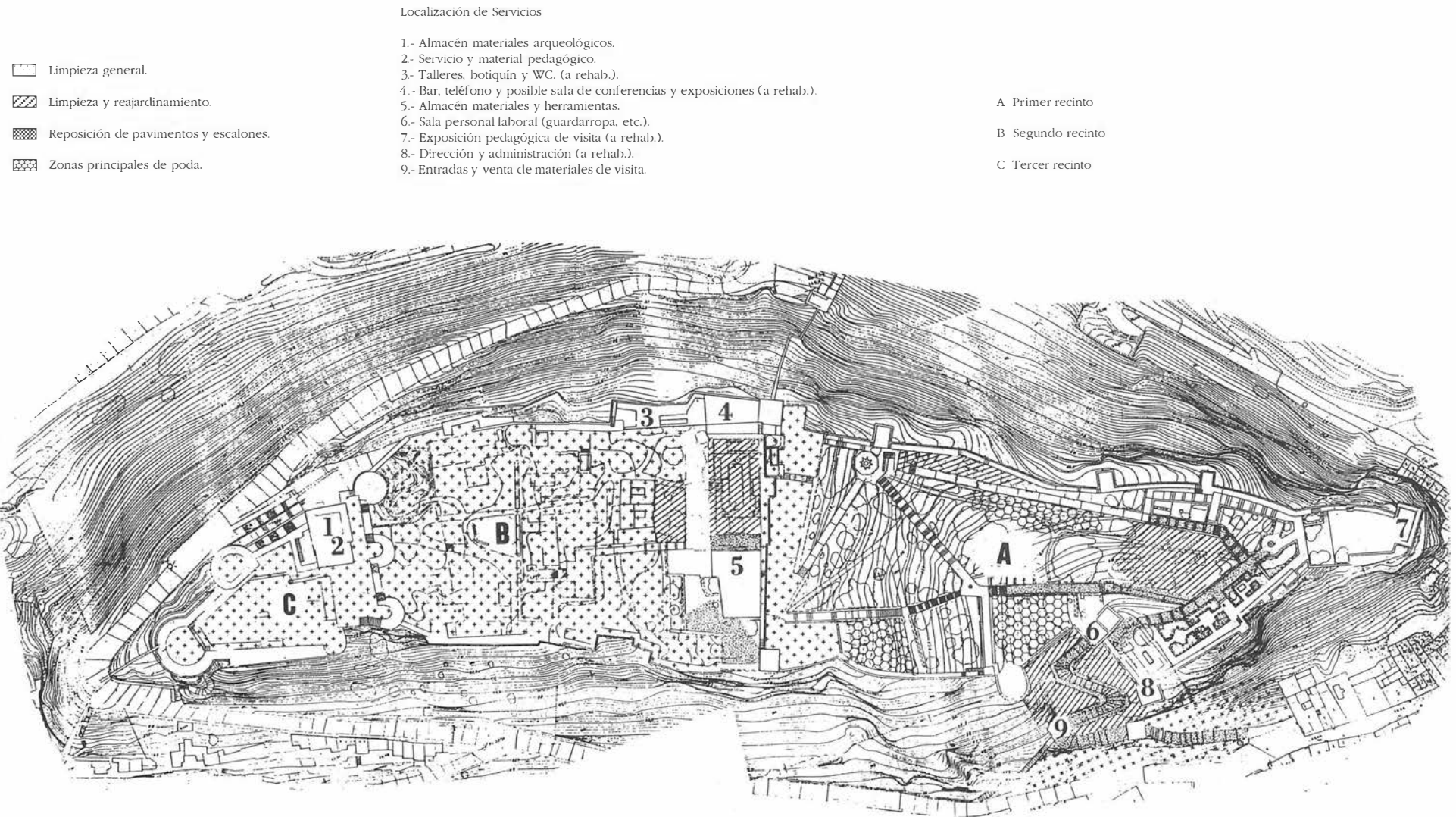
En el Primer recinto se ha realizado una cava en profundidad de la tierra del jardín, con limpieza general de toda la zona, poda de vegetación y reajardinamiento selectivo, reducido a pequeñas zonas. También se han reparado accesos por senderos que lo atraviesan con escalones de ladrillo, esquineros de piedra y pavimentos de cantos rodados, de los que se han repuesto unos 45 m².

En la zona de la entrada se han evacuado los escombros, repavimentando las rampas de acceso, limpiado de plantas vivaces, podado de vegetales y reajardinamiento de algunas zonas muy concretas.

Quedan pendientes, pero de inmediata realización, las siguientes actuaciones:

- Restitución de todos los escalones y rampas de acceso en algunos puntos del Primer recinto, y reconstrucción de los bancos de asiento.
- Reparación del enlosado de la Lonja del Muro de la Torre de la Vela.

FIG. 1. La Alcazaba de Almería. Actuaciones realizadas.



- Limpieza total de la vegetación plantada arbitrariamente en las ruinas del palacio, que lo ocultan y deterioran.

- Reajardinamiento del área inmediata a la "Casa del Alcaide", algunas zonas del Primer recinto y toda la entrada.

En estas obras, tanto en las realizadas como en las proyectadas, se sigue escrupulosamente el trazado y características originales, recogidas en los proyectos recuperados del arquitecto que los diseñó (Prieto Moreno, 1941-76) y en la abundante documentación fotográfica estudiada que nos muestra su estado antes del deterioro.

Mantenimiento, acondicionamiento y mejora

En la medida de lo posible se ha pretendido atender a algunas de estas necesidades relativas a la conservación del conjunto, acuciantes muchas veces por hallarse el monumento abierto al público y coincidir con la época de máxima afluencia turística.

Las actuaciones realizadas hasta el momento han consistido en:

- Inventario general de muebles y enseres.

- Limpieza general de las dependencias que centran los servicios turísticos ("Casa del Alcaide").

- Dotación de cerraduras de seguridad a la mayoría de las puertas del conjunto, que ha hecho descender, aunque desgraciadamente no evitar en su totalidad, los asaltos nocturnos y el vandalismo.

- Refuerzo y reparación de puertas y ventanas.

- Limpieza y servicio de funcionamiento del conjunto de acequias escalonadas y fuentes del Primer recinto.

- Pintura, mediante barniz protector que reproduce el color original, de puertas y ventanas de todo el conjunto, cuyo estado era lamentable tras 30 años a la intemperie.

Las actuaciones previstas incidirán sobre los mencionados elementos, subsanando los desperfectos.

LAM. 4. Reparación de fuentes y conducciones de agua (junio-87).

LAM. 5. Limpieza y reajardinamiento del Primer recinto (abril-junio-87).



Conocimiento de la realidad histórica, artística y arqueológica del conjunto

Recuperación, clasificación y almacenaje de la documentación histórica o arqueológica relativa al monumento

Sorprende cómo una fortaleza de la entidad e importancia de la Alcazaba de Almería con el famoso palacio del taifa Almotacín, sin duda el más completo palacio del s. XI conservado en al-Andalus, carezca de los suficientes estudios científicos. En este campo se ha procedido a:

- Copia en reproducible de los tres magníficos planos del conjunto (1958), a tamaño natural y con cliché reducido. Los originales han vuelto a la sala donde se exponían tras asegurar su conservación con procedimiento adecuado.

- Clasificación de los planos de proyectos de restauración y documentación del monumento antes de las sucesivas restauraciones.

- Reproducción de plano de conjunto y detalle, actualizados en lo posible con la documentación de interesantes e inéditas construcciones como los baños reales del s. XI, etc.

- Recopilación de toda clase de datos históricos, etc. sobre la fortaleza y alcázar, que permitan interpretar adecuadamente sus características y evolución.

En una etapa próxima se tiene previsto iniciar el proceso de limpieza, inventario y clasificación del ingente material arqueológico almacenado en algunas salas en pésimas condiciones.

Estudio arqueológico, histórico y artístico del conjunto

Está en proceso de realización una extensa memoria descriptiva y analítica donde se estudien las características, cronología y evo-

LAM. 6. Reajardinamiento zona inmediata a la zona de servicios turísticos.

LAM. 7. Deterioros producidos por plantas en el Segundo recinto, evidenciados tras su tala.



lución del conjunto con todos aquellos datos que permitan su mejor comprensión cultural.

- Organización y gestión del museo monográfico de la Alcazaba. Complemento imprescindible en la visita al conjunto, estuvo en funcionamiento hasta 1979, fecha en la que fue desmantelado. La importancia del material arqueológico conservado, así como el excelente estado de conservación de sus instalaciones (Aljibes califales), permitirían de nuevo abrirlo al público. Para ello es imprescindible el acceso de corriente eléctrica del que carece hoy el conjunto, y la renovación de parte de sus vitrinas.

- Publicación de una Guía de Visita en castellano, ya redactada, cuyo presupuesto y características técnicas se ha gestionado. Se prevé realizar una hoja de visita doble en cuatro idiomas, cuyas características técnicas ya se han proyectado, y que podría distribuirse unida o no a la entrada.

- Organización de actividades didácticas orientadas a los escolares, en colaboración con otros organismos como el Gabinete Pedagógico de Bellas Artes de Almería. Dentro de la propuesta de utilización cultural y de distribución de servicios, se ha seleccionado un área dentro del Tercer recinto que centralizará estas actividades.

(AGOSTO-DICIEMBRE DE 1987)

Tras el período vacacional, los trabajos se han intensificado en lo relativo a la jardinería y reparaciones de mobiliario, por ser época apropiada para la primera y urgentes las segundas.

Para llevarlas a cabo se ha contado con una inversión suplementaria de 2,3 millones de pesetas, cuyo gasto se relaciona al final, y que ha permitido solucionar el acuciente problema de la seguridad del monumento y realizar los mínimos desembolsos necesarios para adquirir materiales, herramientas y productos que un monumento de la complejidad y envergadura de la Alcazaba de Almería demanda para su mantenimiento adecuado.

Por apartados estas han sido las actuaciones realizadas:

Mantenimiento

Carpintería

- Arreglo de puertas y ventanas con reposición de elementos rotos o faltos, respetando escrupulosamente la fisonomía original, lo que permite asegurar su conservación y la de los enseres que guardan.

- Reposición de puertas en habitaciones interiores de servicio, siguiendo el modelo original, para impedir el acceso de visitantes.

Otras reparaciones

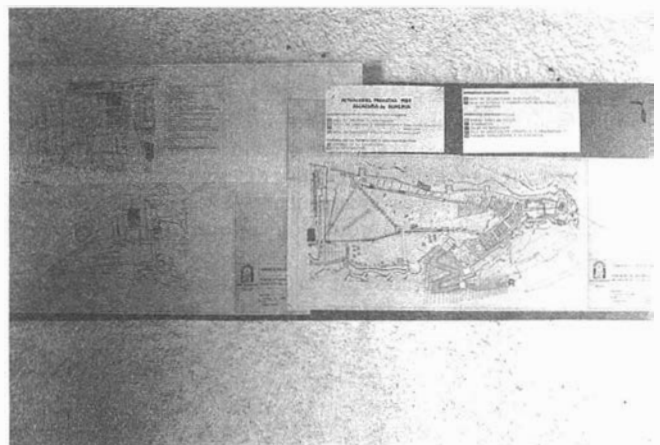
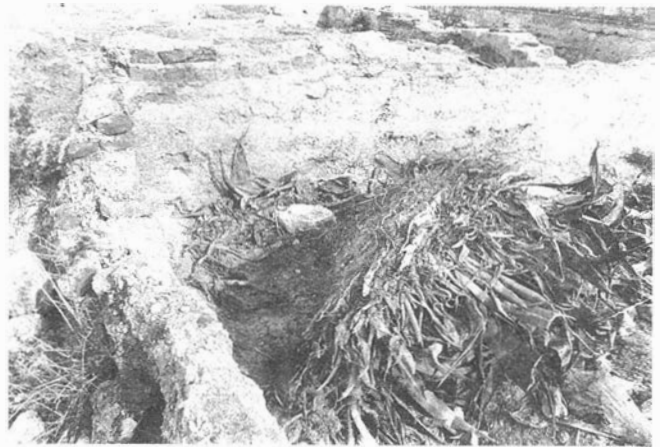
Se han efectuado pequeñas labores de mantenimiento de pavimentos y senderos, de no toda la envergadura necesaria por no haber contado con personal especializado para llevarlas a cabo.

Limpieza

Se ha procedido a la tala total de pitas y chumberas que cubrían las ruinas del Segundo recinto (Palacio de Almotacín), ocultaban su fisonomía y deterioraban sus restos. La acción totalmente perniciosa de estos vegetales, a los que se han unido otros espontáneos (*salaos*), ha ocasionado, junto con el deterioro natural, la progresiva y cada vez más alarmante destrucción de los restos, excavados entre 1947 y 1951 y no sometidos nunca a consolidación alguna.

La limpieza se completa con la de las viviendas del s.XI, semiexcavadas, limpiadas de escombros, seleccionando y almacenando el material de construcción (áridos, ladrillos, sillares, etc.), acumulados entre las ruinas.

Dentro de esta labor, se ha procedido a clasificar, organizar y almacenar útiles y elementos de trabajo, dentro de la distribución de servicios que hemos realizado por las dependencias del conjunto.



LAM. 8. Clasificación y almacenamiento de materiales arqueológicos (veserías y piedras talladas) en Tercer recinto.

LAM. 9. Limpieza del Segundo recinto. Detalle. Al fondo se puede observar una zona aún sin actuación (nov.-dic.-87).

Jardinería

Las actuaciones se han concentrado en:

- Poda y limpieza general de todo el conjunto, actuando selectivamente con más o menos intensidad según las zonas.

- Compra de productos de abono (la tierra no había recibido un proceso regenerativo desde hace casi treinta años) fitosanitarios, herbicidas (para erradicar plantas espontáneas de pavimentos, etc.) y otros que se pretende sirvan de base a un pequeño vivero con el que reponer y diversificar las plantaciones.

- Estudio de la botánica (determinación de especies, situación de cada una de ellas en una cartografía adecuada, recuento y determinación de alturas y *sombras* o acumulación de vegetales que impiden ver adecuadamente el monumento, entre otros datos), en el que hemos contado con la colaboración del botánico especialista G. Kunkel, entre otros. Todo ello permitirá afrontar con un mínimo de conocimiento y profundidad actuaciones futuras de lo que es una parte fundamental del conjunto de cara al visitante.

Los criterios de actuación elaborados según el estudio efectuado incluyen aspectos como los de:

- Diversificación vegetal.

- Reducción flora y vegetación exótica.

- Introducción de plantas y árboles propios de la época y cultura, con especial referencia a los utilizados en la zona.

- Recuperación de la rica vegetación endémica de la provincia (con la colaboración de G. Kunkel).

- Recreación de ambientes particulares (jardines de plantas aromáticas y medicinales, con preferencia a las autóctonas; desarrollo del modelo de jardín-huerto tradicional de Almería, etc.).

- Poda enérgica o tala de aquellos vegetales que por su número o envergadura impiden la correcta visión del monumento.

De igual modo, se ha abierto una colaboración con el vivero municipal, que abarca todos los ámbitos y que se estrechará en el futuro.

En cuanto al reajardinamiento, se ha procedido al de las inmediaciones del área de servicios turísticos (Segundo recinto), previéndose completarlo en un futuro próximo con la reposición de todos los senderos de setos que faltan.

Seguridad

En este apartado se han llevado a cabo las compras de:

- Tres grandes extintores, lo que permite cubrir una peligrosa ausencia de dotación de medios anti-incendios.
- Botiquín, ampliamente dotado, que ha permitido hacer frente a las primeras curas de pequeños accidentes en la visita o en el trabajo.

Estudio arqueológico y clasificación de materiales

Se ha procedido a un intenso trabajo en este campo que ha culminado en:

- Clasificación, ordenación y embalado de yeserías y materiales pétreos, previa limpieza de la estancia donde se almacenan (Sala de los Secretos, Tercer recinto) y montaje de estanterías.
- Recuperación de antigua documentación fotográfica del conjunto y de parte de los materiales arqueológicos que se conservaban en sus fondos.
- Redacción de una memoria previa con todos los datos que se han recopilado, que se pretende forme la base del estudio arqueológico del monumento.

Visita y promoción cultural

Para organizar la visita se ha procedido a:

- Determinación de un recorrido lógico que alargue la visita, mostrando lo mejor posible las características del monumento.

- Disposición prevista de postes con cadenas que cierren algunas áreas de la zona arqueológica del Segundo recinto (Palacio de Almotacín), muy deterioradas por lo expuesto con anterioridad, y sobre las que se tiene previsto un estudio arqueológico exhaustivo que incluye excavación arqueológica para un próximo futuro.

- De igual modo, para organizar la visita en los límites lógicos que no puedan alterar al monumento se han elaborado unas *Normas de visita* que se empezarán a aplicar a inicios del próximo año.

- Gestión de la guía de visita al monumento en la que se incluirá una breve reseña sobre la botánica del lugar.

NORMAS DE VISITA A LA ALCAZABA DE ALMERIA

- 1.- Se ruega a los visitantes, atender a las indicaciones del personal encargado de la instalación y señales existentes en el recinto.
- 2.- No está permitida la entrada de animales, aunque vayan controlados por sus dueños.
- 3.- Los visitantes procurarán no dañar las zonas ajardinadas, respetando plantas y flores.
- 4.- A lo largo del Conjunto hay dispuestos contenedores para depositar los objetos de desecho.
- 5.- Los Guías y encargados de grupos se responsabilizarán del comportamiento de estos visitantes, siempre bajo las indicaciones del personal de vigilancia del Conjunto.
- 6.- Se permite la fotografía con flash y trípode, siempre que no cause molestias a los demás visitantes.
- 7.- Debe evitarse la aglomeración y cualquier comportamiento que pueda deteriorar las instalaciones del Conjunto.
- 8.- Los grupos visitantes con derecho a entrada gratuita, deberán solicitar, previamente, el día y hora en el Gabinete Pedagógico de Bellas Artes. Delegación Provincial de Cultura. c/ Hermanos Machado, 4; 7ª planta. Teléf: 23-50-10.
- 9.- El incumplimiento de estas indicaciones, cuyo único objetivo es facilitar la visita y proteger al Monumento de cualquier deterioro, podrá dar lugar a la interrupción de la misma, debiendo los infractores abandonar el Conjunto, si así lo estima el personal de vigilancia del Monumento.