

III

ACTIVIDADES  
DE URGENCIA

ANUARIO ARQUEOLÓGICO  
DE ANDALUCÍA / 1989

**ANUARIO ARQUEOLOGICO DE ANDALUCIA 1989**  
*ACTIVIDADES DE URGENCIA*  
*INFORMES Y MEMORIAS*

**ANUARIO ARQUEOLOGICO DE ANDALUCIA 89. III**

Actividades de Urgencia. Informes y Memorias

© *de la presente edición*: CONSEJERIA DE CULTURA Y MEDIO AMBIENTE DE LA JUNTA DE ANDALUCIA  
Dirección General de Bienes Culturales

Abreviatura: AAA'89. III

Coordinación: Anselmo Valdés, Amalia de Góngora y María Larreta  
Maquetación: Cristina Peralta y Nieva Capote  
Fotomecánica: Dia y Cromotex  
Fotocomposición: Sevilla Equipo 28, S.A.  
Colaboración: Isabel Lobillo e Ignacio Capote  
Impresión y encuadernación: Impresiones Generales S.A.

*Es una realización Sevilla* EQUIPO 28

ISBN: 84-87004-18-0 (Obra completa)

ISBN: 84-87004-21-2 (Tomo III)

Depósito Legal: SE-1897-1991

ACTIVIDADES  
ARQUEOLOGICAS  
DE URGENCIA

## EXCAVACION ARQUEOLOGICA EN LA IGLESIA DE SAN JUAN (JAEN, 1989)

JUAN CARLOS CASTILLO ARMENTEROS  
JOSE LUIS CASTILLO ARMENTEROS

### CAUSAS DE LA INTERVENCION

La excavación de urgencia que nos ocupa se realizó como preámbulo a las obras de restauración que se desarrollarán en la iglesia de San Juan. El proyecto de restauración se enmarca dentro del amplio programa denominado *Andalucía - 92*, está dirigido por los arquitectos D. Javier Milla y D. Antonio Salmerón. Ambos junto con los técnicos en Patrimonio Histórico de la Consejería de Cultura de la Junta de Andalucía decidieron, como paso previo a las obras de reintegración, el llevar a cabo una excavación arqueológica que pudiera aclarar en lo posible algunas de las modificaciones arquitectónicas que el edificio había sufrido a lo largo de su historia. Encargándose la Consejería de Cultura de la financiación y tramitación de la intervención.

Cuando se nos encargó los trabajos, pensamos de inmediato en la posibilidad de encontrar en el edificio restos de una mezquita musulmana, basando nuestras hipótesis en la costumbre bastante frecuente de los repobladores cristianos en convertir dichos edificios de culto en iglesias, simbolizando el acontecimiento la victoria del cristianismo sobre el islam. Esta postura tomaba más solidez si observábamos dos ejemplos bastante significativos en la misma ciudad de Jaén, se trata de los casos de la iglesia Catedral y la iglesia de la Magdalena, antiguas mezquitas que fueron convertidas en iglesia al conquistarse Jaén en 1246, así mismo ocurrió con gran cantidad de estos edificios en buena parte de los principales núcleos islámicos de nuestra provincia.

De esta manera la excavación requería todo nuestro interés al ser muy escasos los restos de arquitectura musulmana que han pervivido en el casco histórico de la antigua madina islámica.

La intervención arqueológica tuvo lugar durante los días 7 de agosto al 7 de septiembre de 1989<sup>1</sup>.

### LOCALIZACION GEOGRAFICA Y URBANA

La iglesia de San Juan se encuentra emplazada prácticamente en el centro del casco histórico de la ciudad, concretamente se localiza en el barrio de San Juan, topónimo que procede de la ubicación de la iglesia en el mismo. Geográficamente la localizamos en las coordenadas 30SVG306808 en valores U.T.M. del mapa militar de España de Jaén (947). Su ubicación urbana se sitúa entre las calles Plaza de San Juan, San Antón, Martínez Molina, San Juan y Almendros Aguilar (Fig. 1).

LAM. 1a. Cerámica vidriada con decoración en chorreones de manganeso.



Actualmente se la conoce como Parroquia de San Pedro-Iglesia de San Juan, debido a que en 1843 dejara de ser parroquia para absorber en 1907 a la de San Pedro al destruirse esta última (*Catálogo Monumental de la ciudad de Jaén y su término*, 1985, pág. 174).

### ESTILO ARTISTICO Y TRANSFORMACIONES ARQUITECTONICAS A LO LARGO DE SU HISTORIA. DOCUMENTOS ESCRITOS

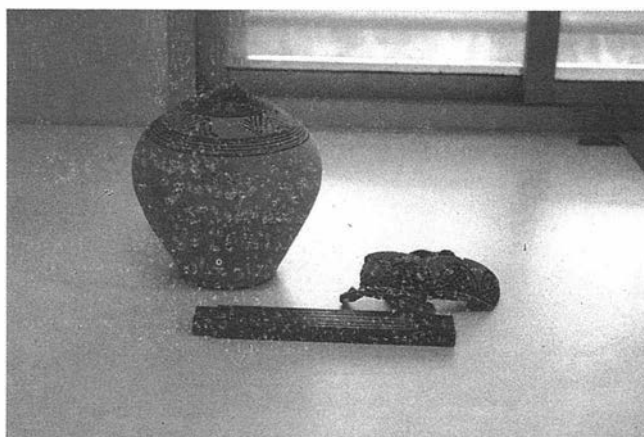
Se trata de una iglesia exenta de estilo gótico (s. XIII y XIV) del cual se conservan pocos elementos: su planta original, varias puertas con arco apuntado, y otros ornatos interiores. Restos que contrastan con la estructura interior de la iglesia de índole moderna, lo que demuestra las fuertes modificaciones sufridas.

Su planta es rectangular, distribuida en tres naves separadas por cuatro pilares; de estos datos se recogen noticias descritas por Pi y Margall a mediados del s. XIX (*Catálogo Monumental de la ciudad de Jaén y su término*, 1985, pág. 174), el autor describe los pilares sin basa y sin capitel, que soportaban una serie de arcos apuntados, aligerando el peso de las bóvedas que cubrían dichas naves; elementos que han desaparecido en la actualidad.

La primera gran transformación la sufriría la iglesia durante los siglos XV y XVI, produciéndose un cambio en la orientación de la misma, pasando de SE-NW a SW-NE (Fig. 2). A estas reformas y transformaciones deben pertenecer las ventanas de ladrillo aparecidas con las últimas restauraciones, así como el ábside de la actual cabecera del cual se observa un pequeño tramo en el exterior desde la calle Martínez Molina (Fig. 2). También sería en esta época cuando se le añadió la denominada Torre del Concejo (Cazaban, 1913, pág. 7), elemento perteneciente a las antiguas casas consistoriales del municipio, de las cuales se recogen algunas noticias de la existencia de una ventana de ese edificio frente a la actual torre (Chamorro, 1971, pág. 277-278) (Cazaban, 1922, pág. 378).

Chamorro Lozano cita el hundimiento de la fachada principal de caracteres góticos, acontecimiento producido a finales del s. XVIII, apuntando que de la misma tan sólo queda un muro irregular y parte del cancel (Chamorro, 1971, pág. 276), noticia que el autor recoge de un pequeño artículo de la revista local Don Lope de Sosa (Cazaban, 1913, pág. 7). Ambos autores consideran la actual entrada principal de la iglesia como la entrada original sin tener en cuenta las otras puertas apuntadas, cegadas en aquellos momentos (Fig. 2).

LAM. 1b. Cerámicas pintadas.





1. Iglesia de San Juan  
2. Baño del naranjo

3. Baño del Magdalena  
4. Mezquita de la Magdalena

5. Catedral  
6. Castillo cristiano

7. Alcázar musulmán  
8. Muralla islámica

9. Muralla cristiana

FIG. 1. Situación general de Jaén.

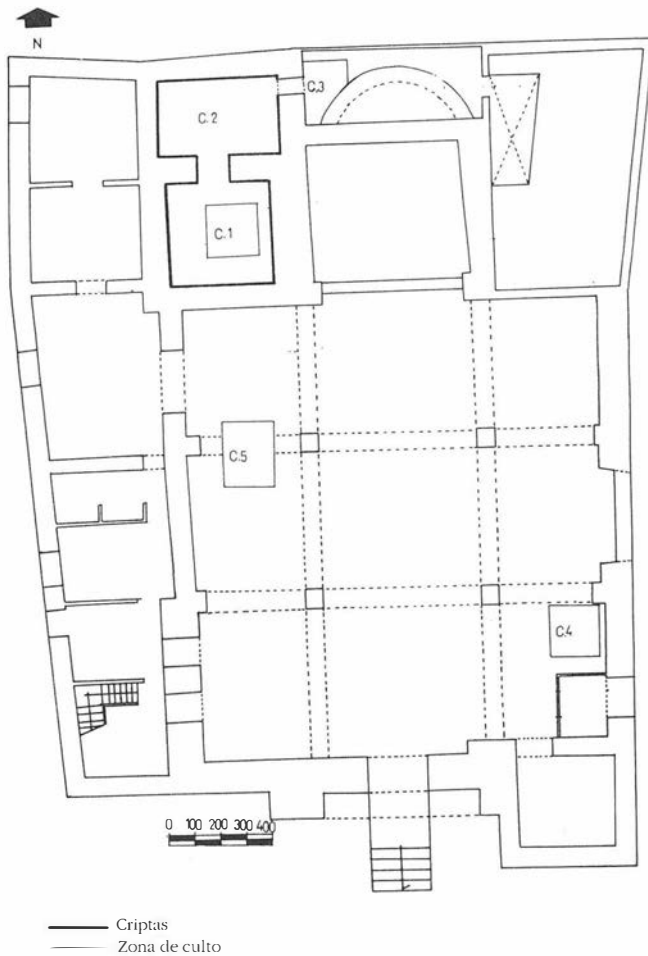


FIG. 2. Planta general de la iglesia de San Juan.  
Situación de los cortes 1-2-3-4-5.

Hemos podido recoger otros datos en documentación del Archivo Histórico Municipal, que presentan ciertas reformas efectuadas durante el s. XIX, entre ellas recogemos los siguientes ejemplos<sup>2</sup>:

1845, febrero, 7, Jaén

Se vio un oficio del señor prior de la parroquia de San Juan en que se manifiesta ser necesario reparar los tejados de dicha iglesia por su mal estado, y el ayuntamiento acordó que el propio párroco le disponga la tasación de los reparos que necesita y lo remita a la corporación para disponer lo contenido (Archivo Histórico Municipal de Jaén, 1845, leg. 142, pág. 35).

1845, marzo, 6, Jaén

Enterado el ayuntamiento del certificado de reconocimiento de la obra ejecutada en la iglesia de San Juan por Diego Armenteros en que manifiesta se hayan concluidos los arreglos al propuesto, acordóse la ayuda librando de trescientos treinta y cinco reales de su importe con la prevención que han de satisfacer en el acto los días de tasación y reconocimiento con los demás que haya devengado por el remate (Archivo Histórico Municipal de Jaén, 1845, leg. 142, pág. 61).

Posteriores reformas se producen en 1862, observándose en este momento cómo la iglesia ya recibe la denominación de San Pedro, debido al mal estado en el que se encontraba el edificio de esta desaparecida iglesia.

Todos estos datos nos informan de ligeras reformas que poca luz

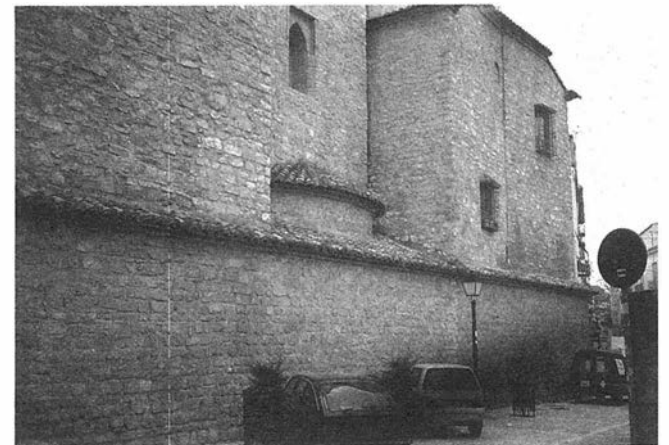
podían arrojar sobre nuestros objetivos. Noticias más precisas de fuertes modificaciones se recogen en el siglo XX, en 1956 el arquitecto López Rivera, modifica el interior de la iglesia, transformando los pilares, bóvedas y solerías. En 1965 se abren dependencias anejas a la iglesia y se transforma el altar mayor.

La última intervención en el edificio la realizó D. Luis Berges, quien centró su intervención en el exterior, dejando la iglesia exenta y descubriendo parte del ábside, tapado por encontrarse adosadas al edificio una serie de casas particulares, su intervención puso al descubierto varios ventanales de ladrillo visto y abrió una de las puertas de la antigua iglesia gótica.

LAM. 2a. Iglesia de San Juan

LAM. 2b. Zona trasera de la Iglesia, lugar donde se encuentran ubicadas las criptas y el ábside.

LAM. 2c. Estructuras islámicas documentadas en la intervención arqueológica.



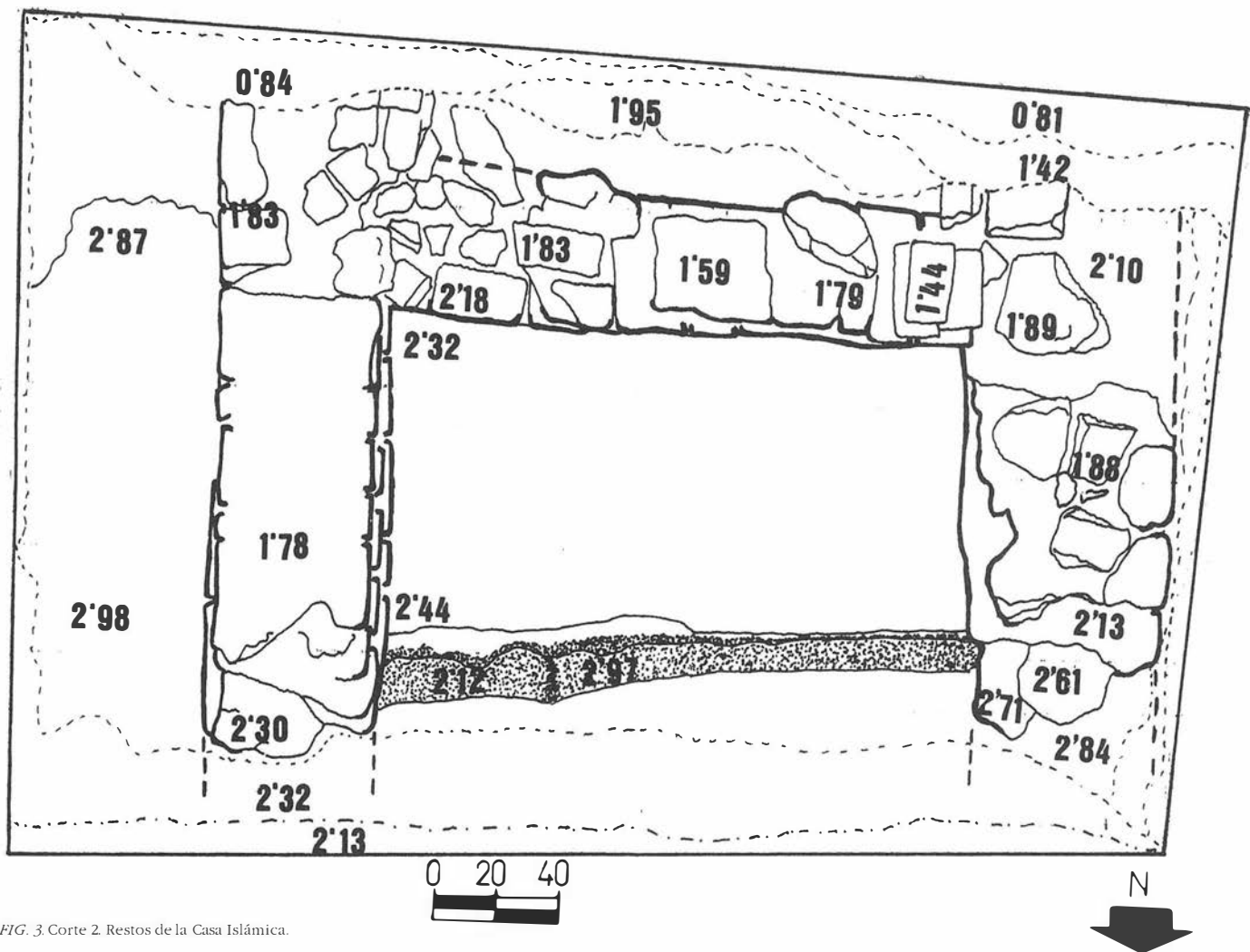


FIG. 3. Corte 2. Restos de la Casa Islámica.

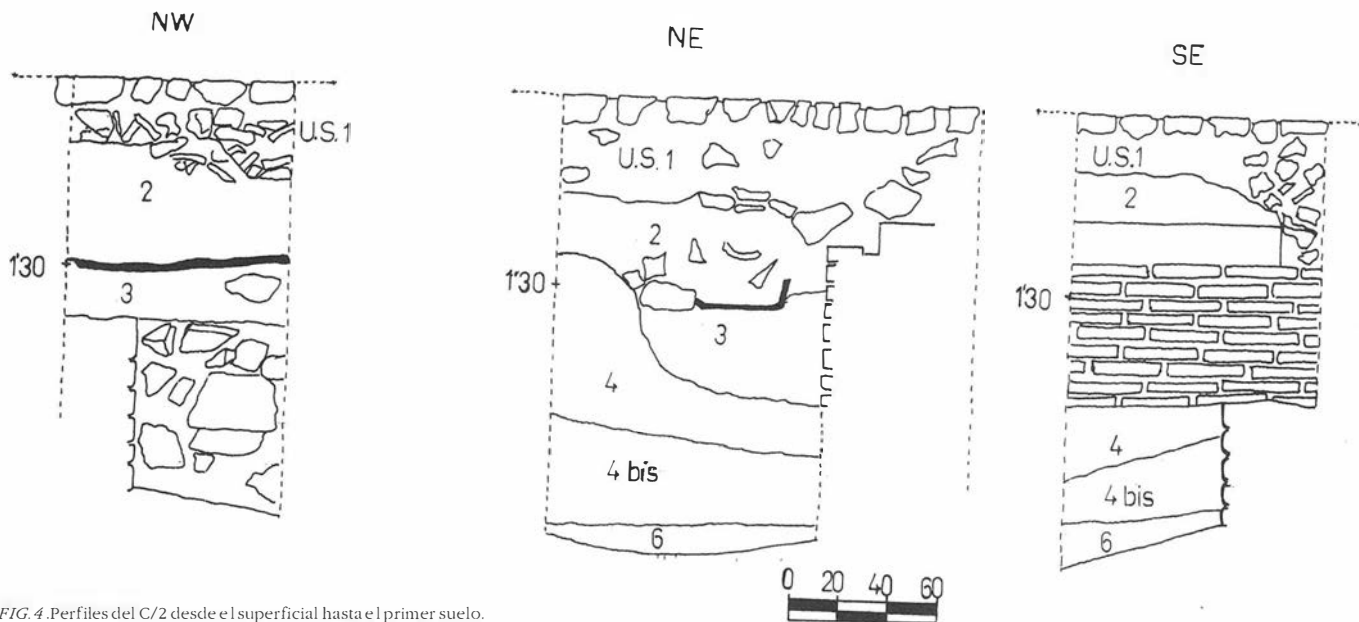


FIG. 4. Perfiles del C/2 desde el superficial hasta el primer suelo.

## EXCAVACION

### Localización de los sondeos estratigráficos

La intervención arqueológica se realizó tanto en las zonas de culto como en los sótanos o criptas del edificio. Así pues la primera fase de la excavación acaparó la zona de criptas estableciéndose en ellas varios cortes: el Corte 1 se situó en la denominada cripta interna (Fig.

2), sus dimensiones fueron 2 x 2 m. El Corte 2 se situó en la cripta externa, en principio sus dimensiones fueron 2 x 1,30 m, pero las necesidades y evolución de la excavación lo ampliaron hasta ocupar toda la superficie de la cripta, obteniéndose un área de 2,40 x 3,45 (Fig. 2). El Corte 3 se situó en el reducido pasillo existente entre el muro exterior N de la iglesia y el ábside semicircular de su cabecera (fig. 2), sus dimensiones fueron 2 x 1,75 m.

La segunda fase de la intervención acaparó la zona de culto, en ella



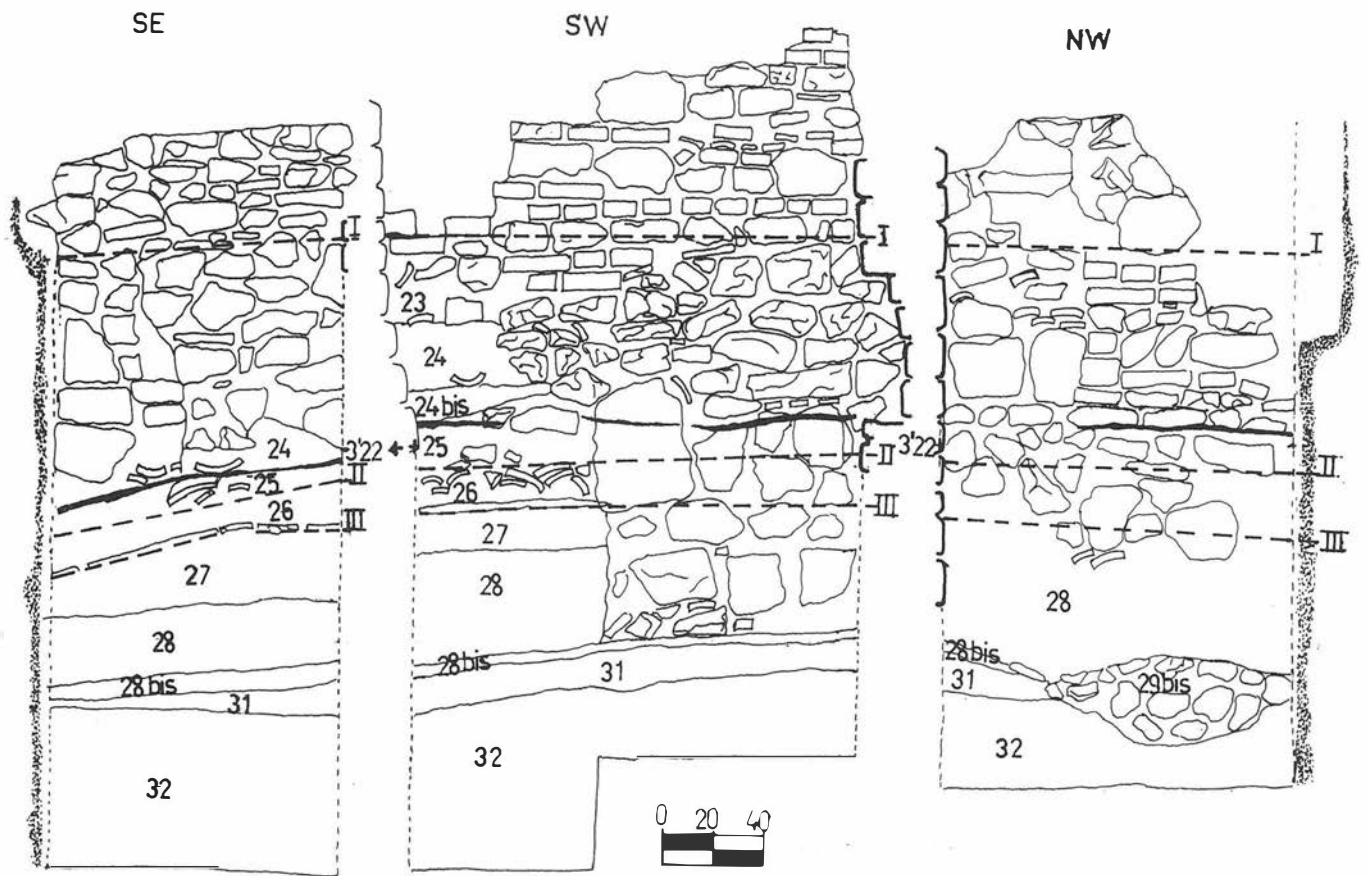
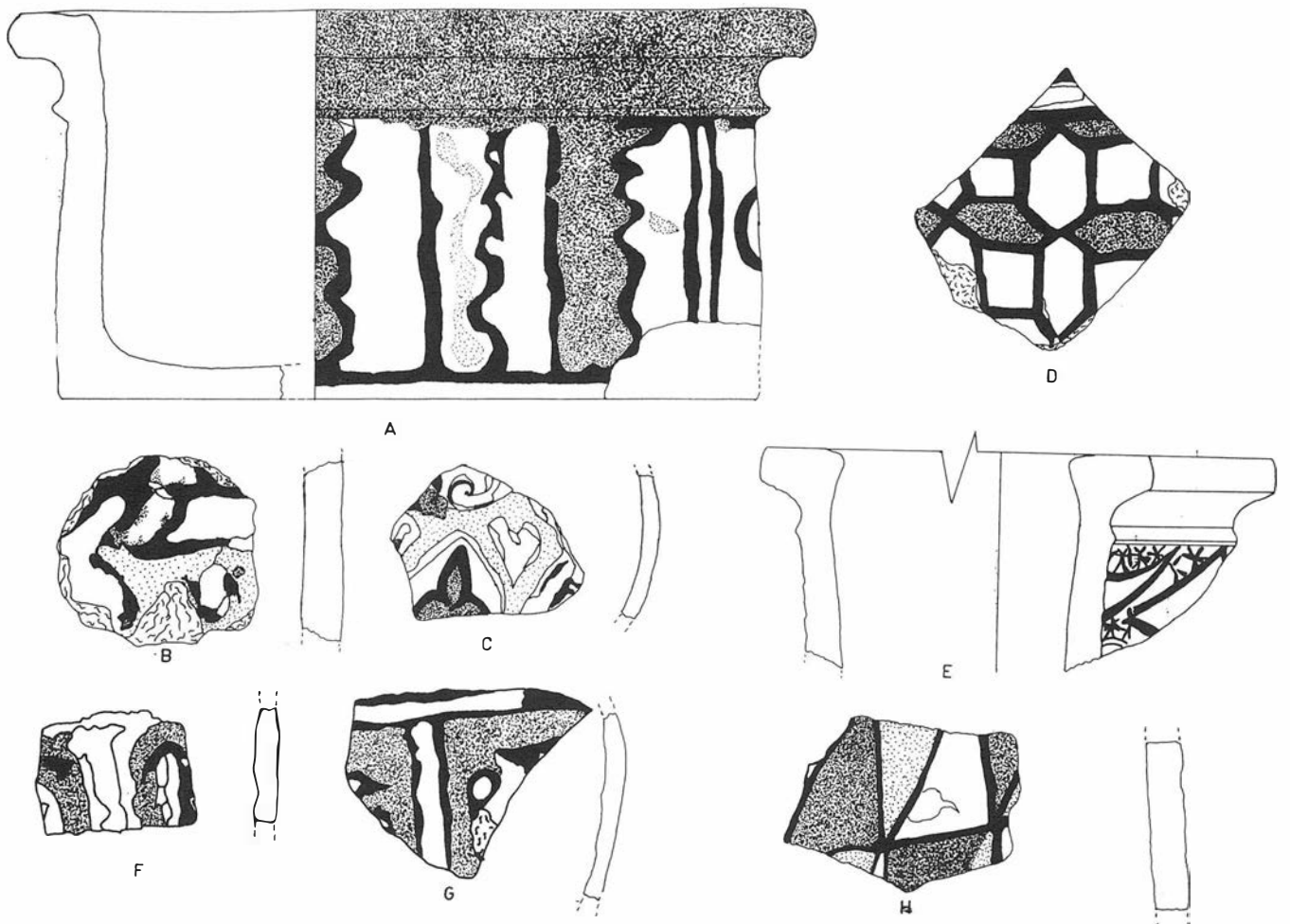


FIG. 5. Perfiles del C/2. Suelos I-II-III.

FIG. 6.



se practicaron dos sondeos, el Corte 4 de 2 x 2 m, situado en la nave lateral derecha, junto a una de las antiguas puertas góticas de la calle San Juan y a la escalera que da entrada lateral a la actual iglesia (Fig. 2). El Corte 5 se situó en la nave lateral izquierda muy próximo a la entrada de la sacristía, sus dimensiones fueron en principio de 2 x 2 m, pero más tarde se aumentó a 2 x 2,50 m (Fig. 2). Alcanzándose una superficie total de excavación de 24,78 m.

#### Fases de ocupación

El C/1 tan sólo dio datos de la existencia de una necrópolis moderna de la que hablaremos más adelante y mostró indicios de unos niveles musulmanes pero muy revueltos por las fosas de la necrópolis. El C/3 estaba muy afectado por las cimentaciones de la iglesia, documentando un potente relleno del que tan sólo se extrajo un elemento cerámico; se trata de lebrillo con decoración exterior en cuerda seca alternando los colores melado, verde y blanco, su interior aparece vidriado de color blanco (Fig. 6-A). El C/2 sería el más interesante desde el punto de vista estratigráfico de toda la excavación, y fue el que dio los resultados globales de la misma.

De los cortes situados en la zona de Culto el C/4 dio muy pocos resultados, apareciendo sus niveles muy revueltos y el C/5 idénticos resultados. Ambos sondeos no mostraron ningún indicio de ocupación musulmana y por tanto ningún rastro de la existencia de una mezquita.

La excavación del Corte 2 dejó a la luz tres fases diferentes de ocupación del yacimiento:

1. El más antiguo, del cual se recogieron algunos indicios, lo ocupó una necrópolis de época ibero-romana. En los últimos estratos reunimos algunos fragmentos de huesos humanos en los que cabe destacar un cráneo entero que apareció en la Unidad Sedimentaria 28 (Fig. 5), y otros fragmentos de huesos en las U.S. 29, 32. Los restos

óseos no permanecían in situ, no pudiendo determinarse el tipo de deposición del que se trataba, ya que se encontraban revueltos con materiales cerámicos de época musulmana. Algunos fragmentos de sigillata y de cerámica perteneciente al mundo ibérico aparecieron en estos niveles.

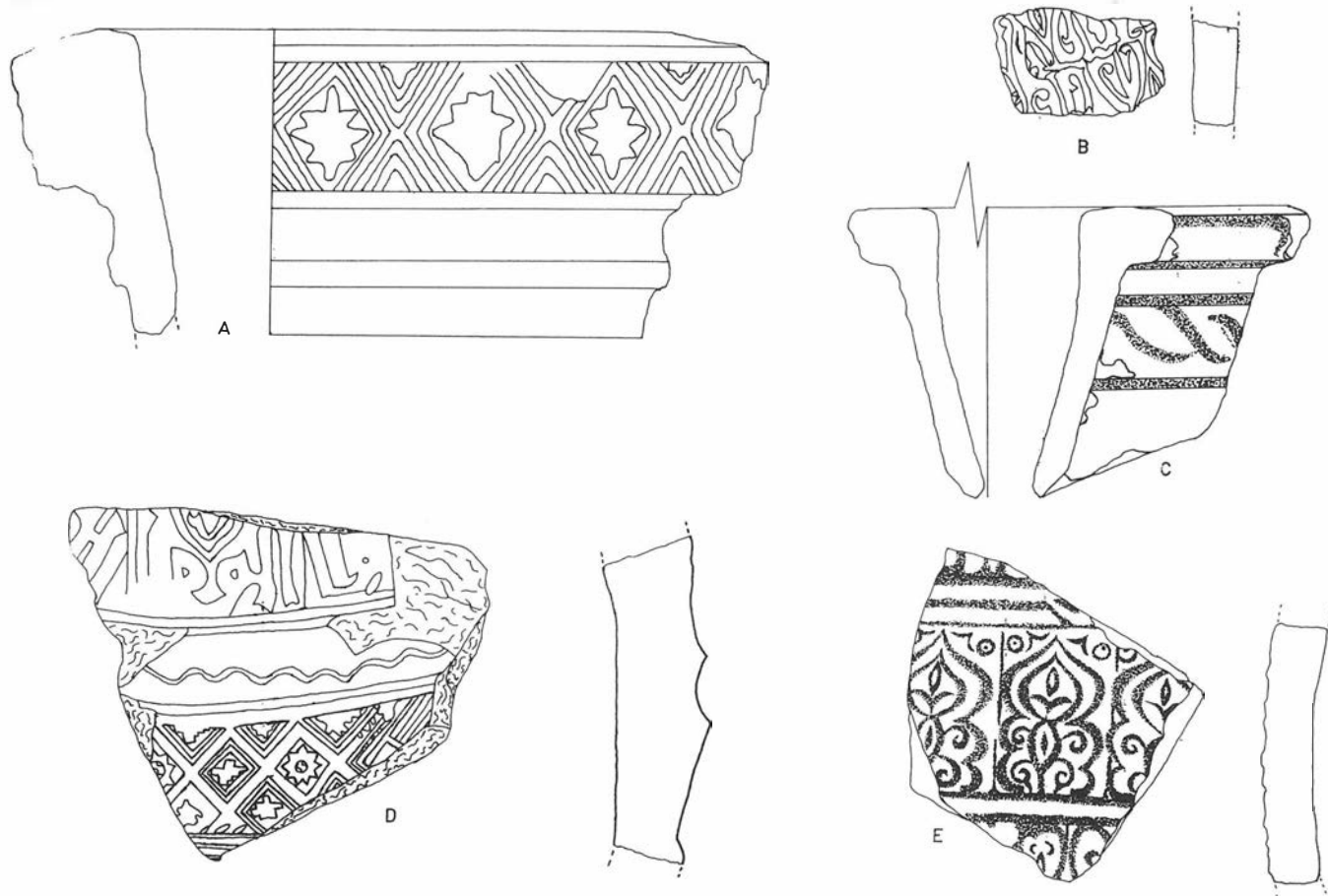
Así mismo también en estas unidades sedimentarias se recogieron abundantes fragmentos amorfos de hierro, son semiesferas muy deformadas por la corrosión, irían asociadas a un nivel de cenizas U.S. 31 (Fig. 5), que posiblemente perteneciera a una fundición de metal, cuya cronología no podemos conocer a falta de elementos que pudieran aclarárnosla.

2. El segundo momento corresponde al de una casa de época musulmana que tiene una cronología que abarca desde finales del siglo XI hasta principios del siglo XIII.

Apareciendo los restos de una vivienda de época islámica, cuyas obras de cimentación revuelven los niveles anteriores. La excavación dejó al descubierto dos zonas, un interior y un exterior de una habitación (Fig. 3), la cual se veía fragmentada por la cimentación de la iglesia. Los muros aparecidos fueron construidos con piedras y ladrillos, formando un juego ordenado alternando una hilada de ladrillos con un bloque de piedras (Fig. 5), unidos con argamasa. Asociados a esta estructura se documentaron tres suelos de argamasa de diferentes texturas, el más antiguo de cal grasa con piedras de pequeño tamaño, tan sólo asociado con el muro SW de la zona de hábitat, se trata del muro más antiguo y más profundo (Fig. 5, SW).

Con posterioridad se produce una transformación de la vivienda edificándose el muro NW (Fig. 5, NW) y construyéndose el segundo suelo, formando de esta manera una gran habitación que ocuparía toda la zona excavada y se extendería a la zona del ábside, sus dimensiones no pueden establecerse al estar afectado parte de ésta por las cimentaciones posteriores del edificio religioso. Esta habitación sufre un abandono sirviendo como escombrera, tal como lo demuestra la gran cantidad de cerámica fechada en el s. XII que aparece en el amplio estrato correspondiente a esa fase.

FIG. 7.



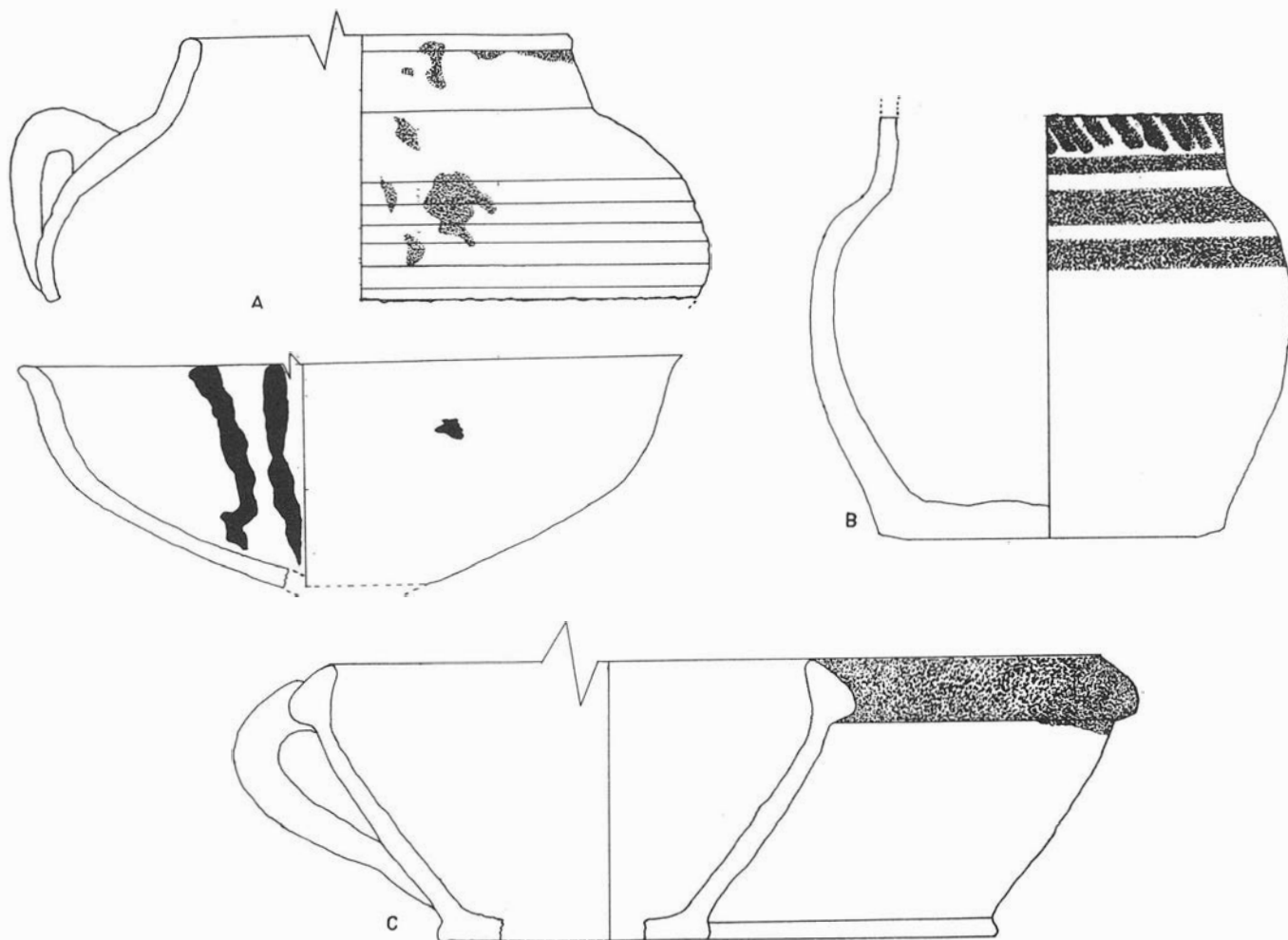


FIG. 8.

Más tarde se vuelve a ocupar modificándose los espacios, se construye el muro SE, su construcción provocó la ruptura del muro SW dejándose unos espacios de acceso a la estancia tanto en el muro SW (Fig. 5, SW) y en el SE (Fig. 3). Es en este momento cuando se construyen el último suelo de cal grasa y yeso y el localizado en la zona exterior de la casa, aunque a diferente nivel, por tanto queda dividida el área en dos zonas, la interior y la exterior. Finalmente estos espacios sufren una nueva modificación cerrándose los accesos antes citados y construyéndose una estructura de yeso que pudo servir para formar la base que sostuviera grandes recipientes (Fig. 3), como lo demuestra la presencia de grandes fragmentos de cerámica, algunos de ellos decorados (Fig. 11).

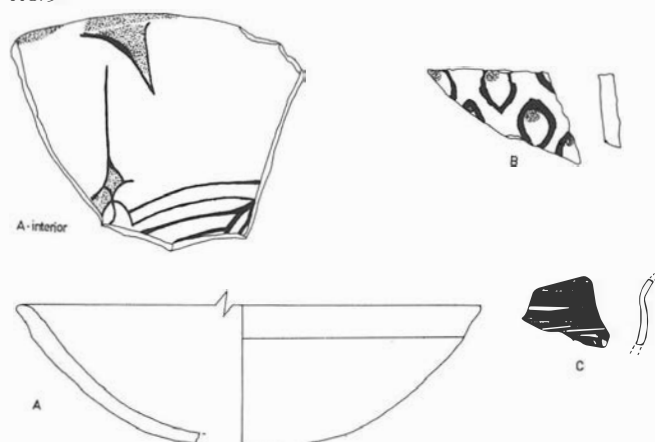
Como se ha dicho la evolución del edificio oscila desde finales del s. XI, podría corresponderse con el primer suelo de la vivienda, unidades sedimentarias 32, 31, 28, 28 bis, 27 y 26, los elementos cerámicos que fecharían estos estratos lo constituyen diversos fragmentos con decoración en verde manganeso (Fig. 9, A) y otros con decoraciones pintadas en almagra (Fig. 13, B).

El s. XII aparece en los estratos intermedios, sobre el segundo suelo, unidades sedimentarias 25, 24 bis, 24, 23, en él se recogieron recipientes cerámicos prácticamente enteros y fragmentos con decoración en cuerda seca y otras cerámicas pintadas (Fig. 6, C, D, F, G) (Fig. 8, B) (Fig. 13, A). El final del siglo XII y los inicios de XIII aparecería representado por las unidades sedimentarias 4, 4 bis y 6 (Fig. 4), donde se localizaron cerámicas con decoraciones en estampillado (Fig. 7, B, D), cuerda seca (Fig. 19), esgrafiado (Fig. 9, C) y elementos atribuidos a estas cronologías como los fragmentos de candel de pie alto (Fig. 18, A, C).

3. Finalmente en el C/2 se pudo documentar una fase de necrópolis, constituida por una fosa común, también documentada en el C/1. Estas fosas se construirían durante la Guerra Civil (1936-

1939), al habilitarse las mencionadas dependencias como refugios, así pues se limpió la cripta y se dividió en dos partes, hecho verificado gracias a la excavación, ya que el muro medianero entre ambas salas quedaba colgado sobre las estructuras musulmanas, mientras que el resto de los muros que configuran la cripta tienen una profundidad más acusada. Una vez construidas se depositaron bajo su suelo los restos humanos que albergaba, cubriendo la cripta interna con baldosas y fragmentos de lápidas, que aún conservaban las inscripciones alusivas a su función. Y la externa con piedras y restos de mármol. Ocuparía las unidades sedimentarias 1, 2 y 3, en ellas aparecieron algunos elementos antrópicos.

FIG. 9



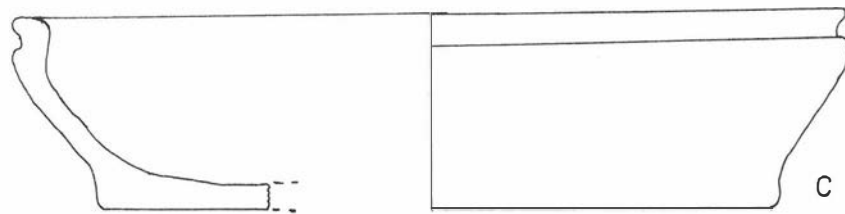
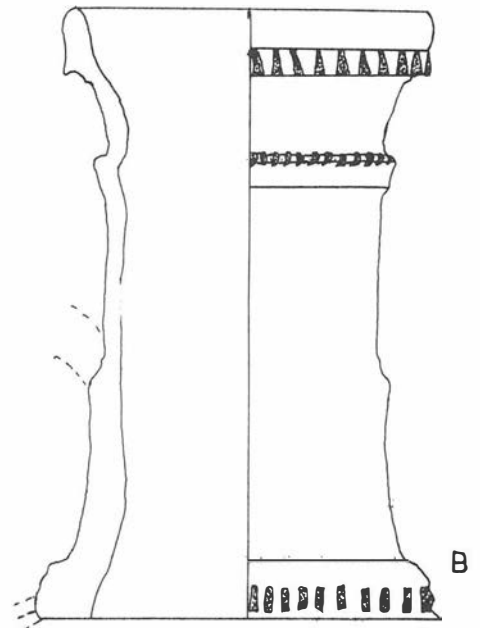
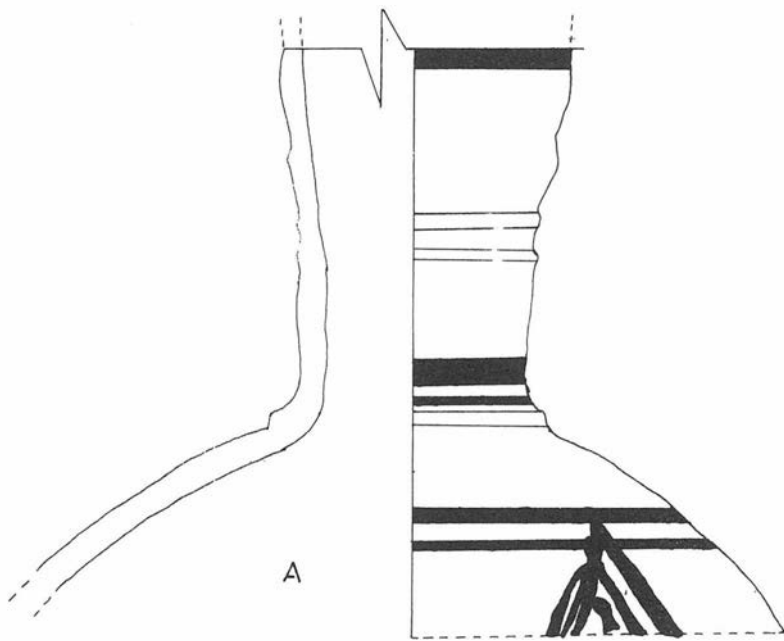
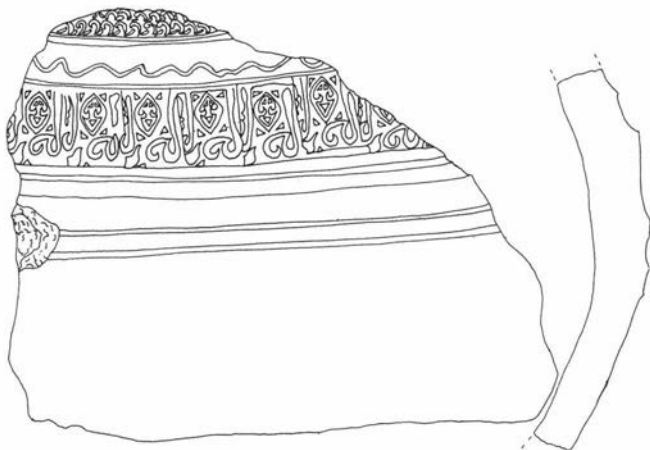


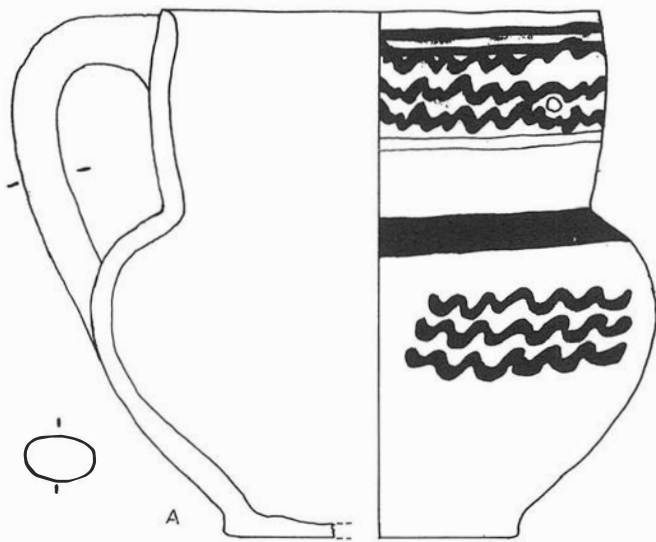
FIG. 10.

FIG. 12.

El C/3 documentó un potentísimo relleno moderno, entre el muro exterior de la iglesia recrecido por D. Luis Bergees en su reforma exterior de la iglesia y el ábside, a través de él pudimos comprobar que el ábside descende hasta el nivel de calle, incluso puede bajar más, circunstancia que no pudimos demostrar ante el peligro de hundimiento, ya que la profundidad del corte llegó hasta 4,07 m. También observamos que bajo el muro donde se encuentra la entrada a las criptas aparece otro más antiguo que se relaciona con el ábside y que lleva una dirección algo diferente al superior. Este sondeo señaló indicios de la existencia de niveles musulmanes pero las dimensiones del área y el potente relleno indicaban la destruc-

FIG. 11.





A

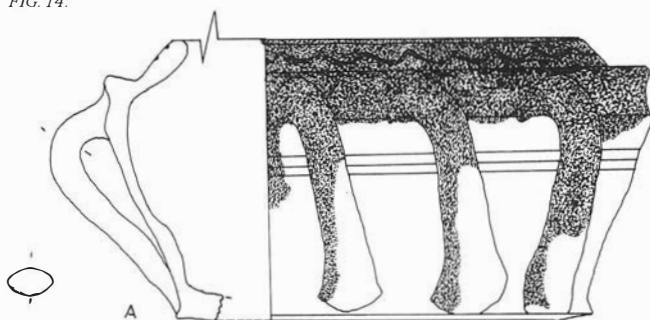
B

FIG. 13

ción de los mismos por los diversos cimientos, en él se recogió un lebrillo con decoración en cuerda seca (Fig. 6, A).

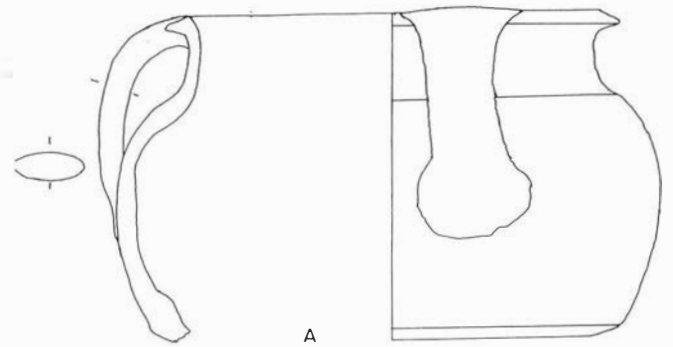
Los sondeos de la zona de culto demostraron la inexistencia de niveles musulmanes pero documentaron fases de construcción de la iglesia. El C/4, presentó una estratigrafía revuelta con fragmentos

FIG. 14.



A

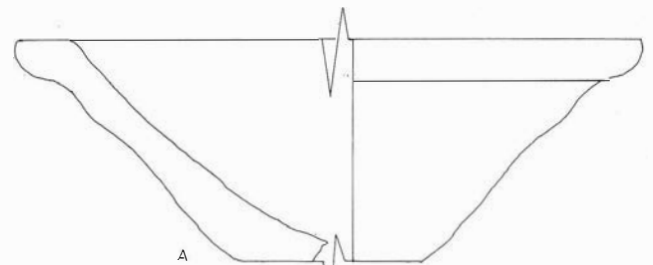
B



A

B

FIG. 15



A

B

FIG. 16.

de restos óseos humanos, en él apareció una pequeña plataforma que podría corresponder a una de las entradas de la iglesia gótica. El C/5, sin embargo mostró otras fases de enterramiento revueltas por las reformas en el pavimento, al efectuarse una serie de fosas y movimientos de tierra destruyendo las diferentes sepulturas. Finalmente documentamos la base geológica y uno de los cimientos de los pilares que sustentan la nave.

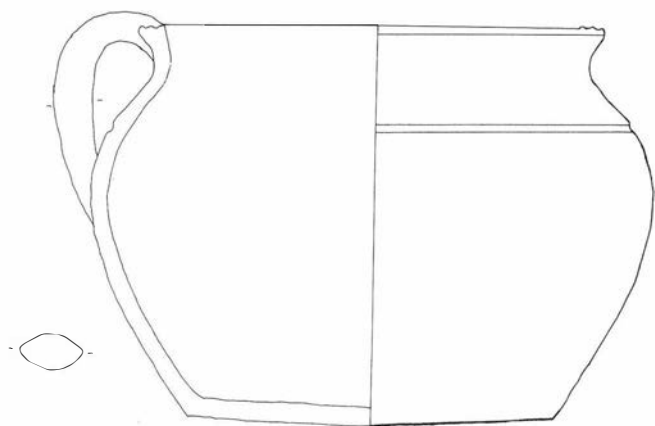


FIG. 17.

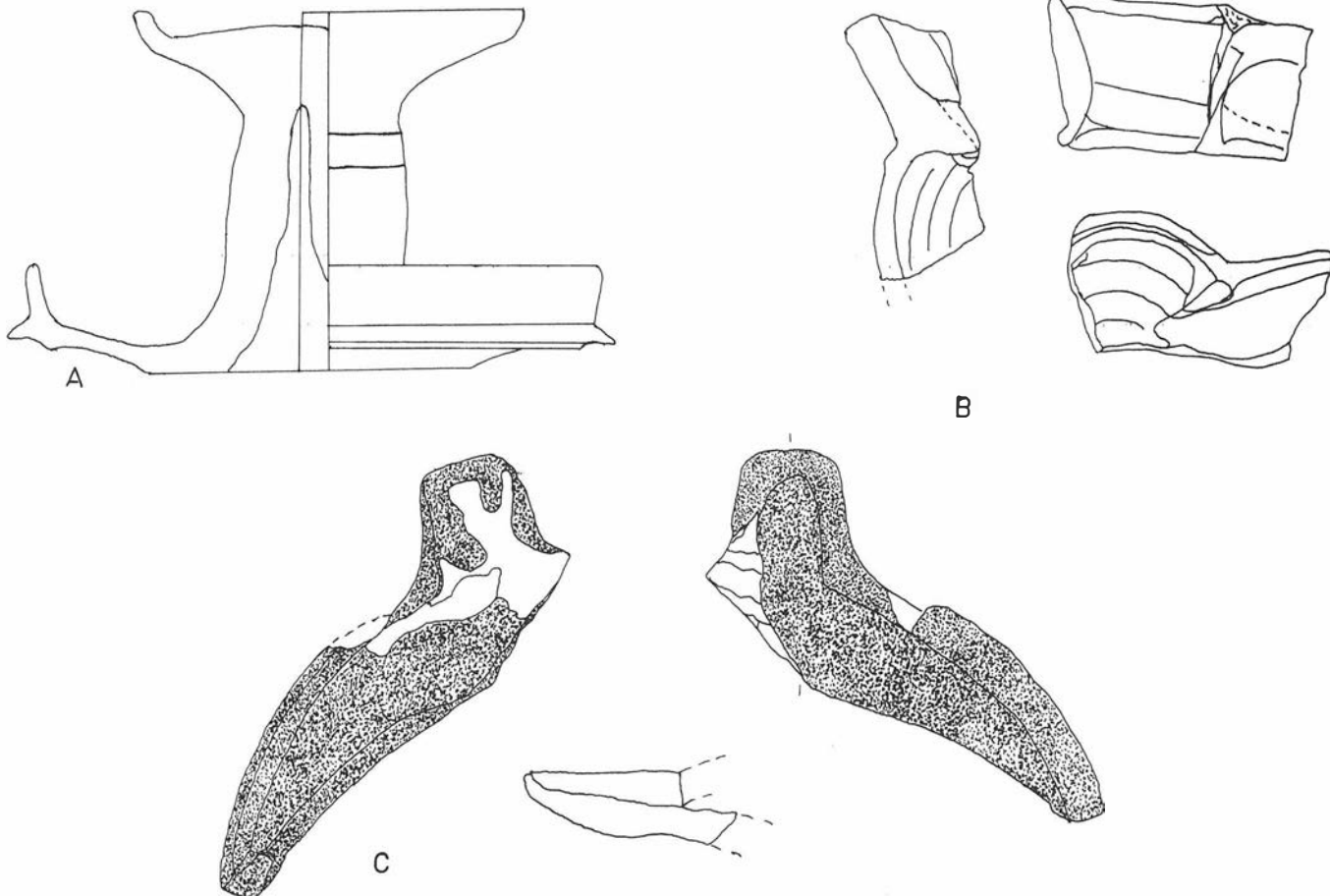
### CULTURA MATERIAL

La muestra de materiales recogidos es muy extensa y homogénea según las fases culturales, aunque en algunas unidades sedimentarias, dado el potente movimiento de tierra efectuado con las cimentaciones de la iglesia y la utilización del espacio como necrópolis, aparecen algunos fragmentos de carácter diacrónico.

Así pues podemos hacer una agrupación de elementos según su forma, encontrando:

- Ollas o Marmitas - aparecen de varios tipos, generalmente constituidas con pasta rojiza con abundante desgrasante, pueden ir vidriadas al interior (Fig. 8, A) o no (Fig. 15, A). También las encontramos en pastas claras (Fig. 17). Sus tipologías suelen ser muy similares a las localizadas en Murcia (*La cerámica islámica en Murcia*, 1986, pág. 61, núm. 124).

FIG. 18.



- Jarritas - También nos aparecen en pastas claras, decoradas (Fig. 13, A, B); tenemos algún ejemplo vidriado en color melado (Fig. 15, B) similar a la variante 4B a a núm. 9997 de Roselló (Roselló, 1978, pág. 244), y en verde con chorreones de manganeso (Lám. 1, A).

- Redomas - aparecen en diferentes pastas, tanto claras sin vidriar y con decoración pintada (Fig. 10, A), sin pintura (Fig. 10, B).

- Cazuelas - encontramos gran variedad de ellas y en diversos colores de vidriado, pueden tener varias asas decorativas (Fig. 14, A), o asas de uso (Fig. 8, C) o no tenerlas (Fig. 14, B), ejemplos similares los encontramos en Murcia (*La cerámica islámica en Murcia*, 1986, pág. 174, núm. 372).

- Ataifor - aparecen con variedad de formas y tipos con paredes más o menos quebradas, cubiertos con vedrios de diferentes tonalidades donde predominan el melado y el verde.

- Alcadafes - son de pasta anaranjada con abundante desgrasante (Fig. 16, A), algunos sufrieron una fractura antigua que fue solventada a través de un lañado. Otros tienen decoración en estampillado bajo vedrio verde (Fig. 7, C) (Fig. 6, E).

- Candiles - las piezas recuperadas son de pie alto o de cazoleta, están vidriados en verde los de pie alto (Fig. 18, A, C) y melado los de piquera y cazoleta (Fig. 18, B) similares a los localizados en Andújar (Choclan y Castillo, 1989, en prensa).

- Tapaderas - de pastas claras, pueden tener asidero central.

- Orzas - se recogieron abundantes fragmentos de las mismas sobre todo sobre el suelo más moderno de la casa islámica, generalmente decorados con estampillados (Fig. 11).

### TECNICAS DECORATIVAS

Las decoraciones más representadas en la muestra cerámica son:

- La pintura en almagra, se realiza sobre la pieza utilizando un pincel, los motivos decorativos usados son las líneas paralelas asimétricas bien en horizontal o vertical. Las bandas simétricas en



FIG. 19.

la parte alta del cuerpo del recipiente (Fig. 8, B) suelen ir acompañadas de otro motivo decorativo en la zona del cuello bien líneas en zigzag (Fig. 13, A), le asignamos una cronología en torno al s. XII - XIII, o bien arcos apuntados rellenos de un tramado a modo de red (Fig. 13, B), s. XI - XII.

- La cuerda seca, está bien representada, con motivos variados tales como las piñas (Fig. 19) (Fig. 9, B) y otros variados (Fig. 6) (Fig. 12), siglos XII - XIII.

- El verde manganeso, presenta elementos decorativos variados (Fig. 9, A), con cronología que ronda el siglo XI.

- El estampillado, son abundantes los fragmentos recogidos, pueden estar bajo vidriado verde (Fig. 6, E) (Fig. 7, C) o no estarlo (Fig. 7, A, B, D, E) (Fig. 11), son motivos vegetales y alguna invocación a Dios. Esta amplia gama se encuadraría en una cronología aproximada de finales del s. XII y principios del s. XIII, tienen abundantes semejanzas con las cerámicas de Murcia (*La cerámica islámica en Murcia*, 1986, pág. 68 núm. 151).

- El esgrafiado, son muy escasos los fragmentos cerámicos con este motivo decorativo, también fechables en la anterior cronología (Fig. 9, C).

#### OSCILACION DE LA BASE GEOLOGICA EN LA ZONA

Dada la gran amplitud del área de excavación nos pareció interesante determinar la oscilación de la base geológica en el espacio excavado, obteniéndose los siguientes resultados:

- En la zona exterior se tomaron las siguientes medidas, todas ellas efectuadas a nivel de pavimentación en la calle de San Juan e inicio

de la Plaza del mismo nombre. El pavimento en el inicio de la plaza de San Juan se encontraba a 3,19 m por encima del punto O, a medida que descendemos por la mencionada calle se tomaron las siguientes profundidades: 1,97, 1,11, 0,49, - 0,28, - 1,24 y - 2,20 m. La última profundidad tomada en el exterior se realizó en la calle Martínez Molina anotándose - 3,33 m por debajo del punto O.

- En el interior, realizando la separación de zona de culto y criptas se obtuvieron las siguientes medidas:

- En la zona de culto, el C/4 presentó una oscilación de 31 cm, con valores de 0,72 el punto más alto y 0,41 el más bajo. El C/5, 0,37 el superior y 0,22 el inferior.

- En las criptas los valores de oscilación fueron muy acusados si contrastamos las cifras aportadas por el C/1 y las del C/2, en el C/1 la roca osciló de - 1,60 a - 2,09 m por debajo del punto O. Y en el C/2 la base geológica se localizó a la profundidad de - 4,44 m.

Observando los datos vemos que hay una inclinación más o menos acusada entre las medidas de la zona de culto y las tomadas en el C/1 que indican la pendiente sobre la que se edificó. Destacándose enormemente el gran desnivel observado entre las medidas del C/1 y el C/2, en tan reducido espacio (Fig. 2), desnivel ocasionado sin lugar a dudas en el aterrazamiento de la ciudad islámica. Hecho que indica también la inexistencia de ocupación ibero-romana del área donde se encuentra la zona de culto. Así mismo si observamos estos valores significativos relacionando el exterior con el interior del edificio, podríamos decir que la construcción sucesiva de la ciudad de Jaén se ha realizado sobre la acolmatación de la destruida urbe islámica; tal y como se ve si relacionamos las medidas tomadas en la casa islámica y las tomadas en la pavimentación de la calle Martínez Molina. Datos todos estos que se verifican si se tienen en cuenta las profundidades de otros restos islámicos localizados en la ciudad de Jaén y muy próximos a los excavados, como son los Baños Arabes del Naranjo y de la Magdalena (Fig. 1).

#### DIAGNOSTICO

La magnitud de los elementos arquitectónicos es escasa pero el interés histórico de los mismos es bastante importante, dados los escasos restos de este tipo y de esta cultura localizados en el casco histórico de la ciudad de Jaén. Por ello y dado que se van a efectuar obras de restauración en el edificio, aconsejamos una restauración, consolidación y reintegración de los restos en el conjunto de la iglesia, constituyéndose una posible zona visible dentro de la misma.

Así mismo gracias a la riqueza de material y a la profundidad que se localizaron la mayor parte de los restos islámicos, señalamos la necesidad de proteger y de realizar sondeos arqueológicos en zonas próximas al mismo, si fuesen necesarias, indicando la zona como de gran interés científico y arqueológico.

#### Bibliografía

- Archivo Histórico Municipal de Jaén, 1845. *Actas Capitulares de la ciudad de Jaén*.  
 Catálogo Monumental de la Ciudad de Jaén y su término. 1985, Jaén.  
 Cazaban, 1913. *La Iglesia de San Juan*. «Don Lope de Sosa» Jaén, 1982.  
 Cazaban, 1922. *El Cristo de la Plaza de San Juan*. «Don Lope de Sosa» Jaén, 1982.  
 J. Chamorro Lozano, 1971. «Guía artística y monumental de la ciudad de Jaén» Segunda edición, Jaén.  
 C. Choclán Sabina y J.C. Castillo Armenteros, 1989. *Excavación de urgencia en el solar de la calle San Francisco núm. 3 - Juan Robledo núm. 12 de Andújar*. «Anuario Arqueológico Andaluz», en prensa.  
 La Cerámica islámica de Murcia, 1986. Centro Municipal de Arqueología del Ayuntamiento de Murcia y Consejería de Cultura y Educación de la Comunidad de Murcia. Catálogo núm. I, Murcia.  
 P. Madoz, (1845-1850). «Diccionario Geográfico-estadístico-histórico de España y sus posesiones de ultramar - Jaén». Madrid.  
 G. Roselló Bordoy, 1978. «Ensayo de sistematización de la cerámica árabe en Mallorca» Palma de Mallorca.

## Notas

<sup>1</sup>Agradecemos la colaboración de María del Carmen Pérez, María del Mar Marín, Eva Alcázar y Juana Cano. Así como de Nicolás, Manuel y Rafael; sin cuyo esfuerzo los objetivos previstos no se hubiesen cumplido.

<sup>2</sup>Agradecemos a la Dra. Uliarte sus orientaciones para la localización de algunos de los documentos.