

III

ACTIVIDADES
DE URGENCIA

ANUARIO ARQUEOLÓGICO
DE ANDALUCÍA / 1989

ANUARIO ARQUEOLOGICO DE ANDALUCIA 1989
ACTIVIDADES DE URGENCIA
INFORMES Y MEMORIAS

ANUARIO ARQUEOLOGICO DE ANDALUCIA 89. III

Actividades de Urgencia. Informes y Memorias

© *de la presente edición*: CONSEJERIA DE CULTURA Y MEDIO AMBIENTE DE LA JUNTA DE ANDALUCIA
Dirección General de Bienes Culturales

Abreviatura: AAA'89. III

Coordinación: Anselmo Valdés, Amalia de Góngora y María Larreta
Maquetación: Cristina Peralta y Nieva Capote
Fotomecánica: Dia y Cromotex
Fotocomposición: Sevilla Equipo 28, S.A.
Colaboración: Isabel Lobillo e Ignacio Capote
Impresión y encuadernación: Impresiones Generales S.A.

Es una realización Sevilla EQUIPO 28

ISBN: 84-87004-18-0 (Obra completa)

ISBN: 84-87004-21-2 (Tomo III)

Depósito Legal: SE-1897-1991

ACTIVIDADES
ARQUEOLOGICAS
DE URGENCIA

MEMORIA DE LA EXCAVACION DE URGENCIA EN "LA LOMA DE BENAGALBON" (RINCON DE LA VICTORIA, MALAGA)

F. JAVIER MEDIANERO SOTO
ARTURO PEREZ PLAZA
ENCARNACION SERRANO RAMOS

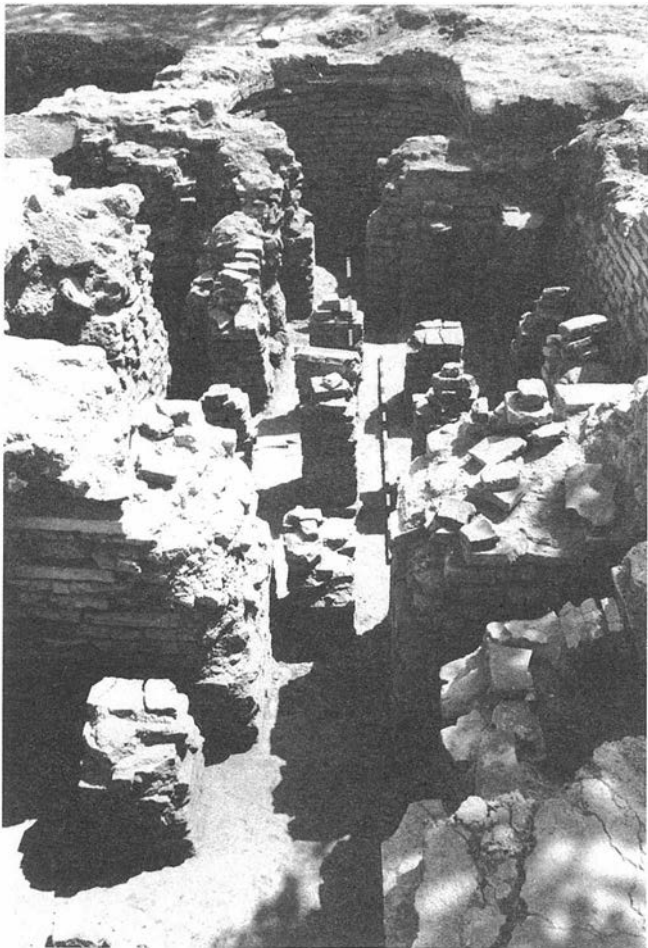
SITUACION Y TRABAJO DE CAMPO

El yacimiento arqueológico de La Loma de Benagalbón se encuentra dentro del Término Municipal del Rincón de la Victoria (Málaga), en la margen izquierda de la carretera Nacional N. 340, km 261.5 en dirección a Almería y sus coordenadas son 4° 15' 24" L.W. y 36° 42' 49" Lat. N. de la Hoja 1053 del Servicio Geográfico Catastral.

El asentamiento, situado al mismo borde de dicha carretera, se extiende sobre la cima y faldas de una colina amesetada y erosionada, con una altitud medio de 15 mts, a la que se denomina La Loma. La finca es propiedad de D. Claudio Gallardo, al que queremos agradecer públicamente las facilidades y buena disposición que nos proporcionó en todo momento¹.

Con anterioridad a la excavación ya se tenía conocimiento del yacimiento por las noticias aparecidas en la prensa local², por la publicación de materiales de diversas épocas recogidos en superficie³ y por el Sondeo Geo-Arqueológico que se realizó en 1988⁴; y todo ello ponía de manifiesto que el lugar había estado ocupado en época fenopúnica y que continuó su ocupación hasta el período tardorromano.

LAM. 1



Ante la proximidad de urbanizar el terreno, la excavación de urgencia se hizo necesaria y desde Julio hasta Octubre de 1988 los trabajos se realizan sin interrupción.

En este período de tiempo, la intervención arqueológica se realizó sobre lo que hemos denominado 1ª y 2ª Fase. La primera se centró en la llanura aluvial al pie de dicha loma, y ha desenterrado parte de un conjunto termal perteneciente a una *Villa*; mientras que en la segunda aparecieron estructuras romanas en la cima amesetada así como materiales fenopúnicos en la ladera Sureste.

Se abrieron un total de 35 cortes, de 2 x 5 mts de longitud, que se fueron ampliando según las necesidades, pues no podemos olvidar que al tratarse de una excavación de urgencia era necesario despejar la zona arqueológica y esto condicionó nuestra labor.

ESTRUCTURAS

Al edificio termal, sin exhumar en su totalidad, corresponden cuatro *hypocausta* de diferentes dimensiones y de probables *caldaria*, -estancias 1, 4 y 5- y *laconicum* -la número 3- (Lám. 1). Las caras interiores de los muros están realizadas en *opus latericium*, mientras que las exteriores se da la alternancia de ladrillo y piedra unidos con mortero de cal y arena. Sus respectivos sistemas de *suspensurae* descansan, en todas las estancias, sobre un piso de *opus signinum*.

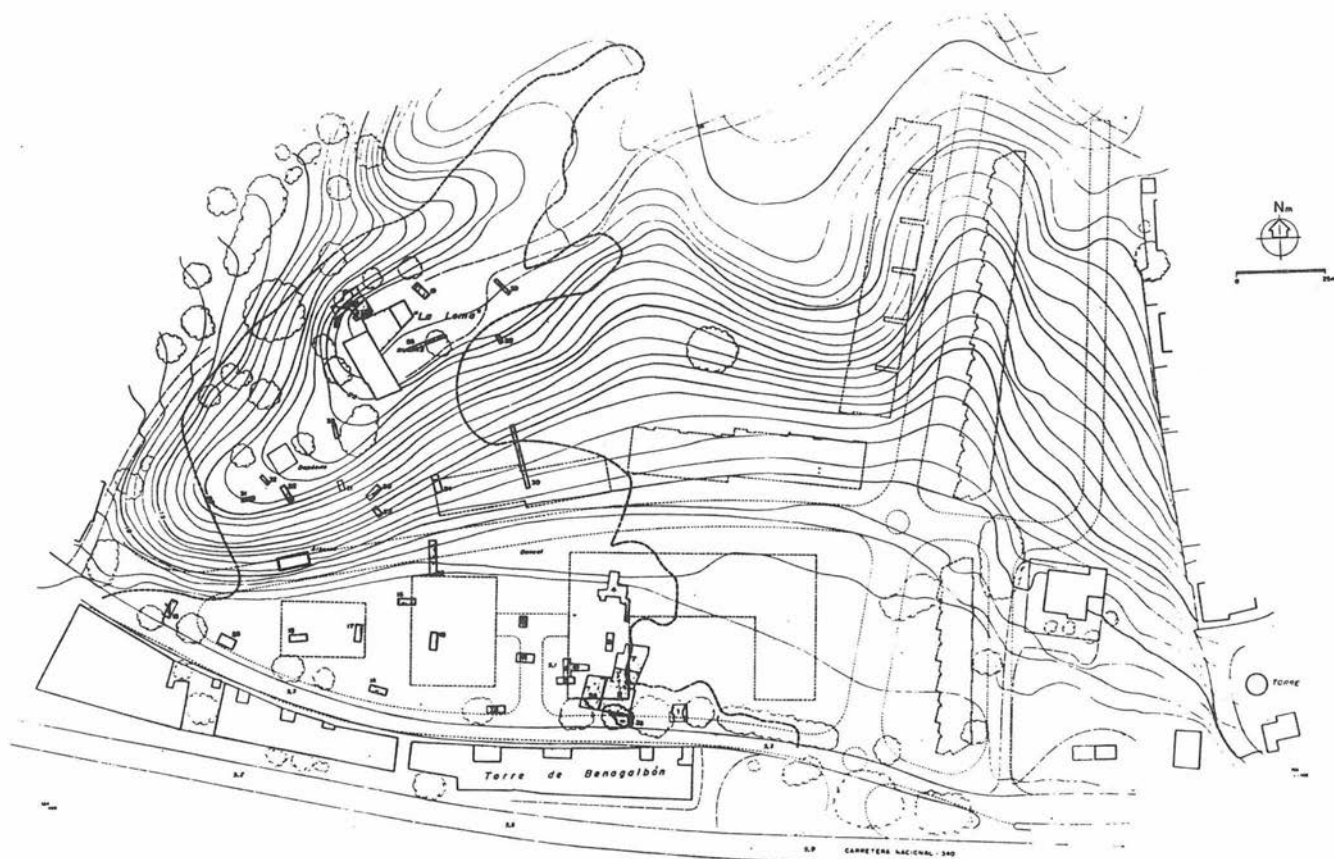
La estancia número 1 tiene una planta rectangular de 2.98 mts de largo x 2.5 de ancho, sus muros miden aproximadamente 0.65 mt de ancho y se han conservado a una altura aproximada de 1.45 mts. En su interior se elevan los pilares realizados en ladrillos sobre los que se levantarían los arquillos que componían su *suspensurae*, de ellos se han conservado 12 siendo la distancia entre los mismos de 0.30 mt. Los arquillos, con dirección Norte-Sur, tendrían una luz de 0.40 mt en las laterales y 0.80 mt en el central.

La número 2 es un posible *praefurnium* que se comunica con la habitación nº 1 por un acceso de 0.50 mt y con la 4 por otro, enlosado, de 0.80 mt. Ambos conservan las primeras dovelas de sus probables arcos de medio punto.

La número 3 es absidal, tiene 1 mt de radio y sus muros una anchura de 0.70 mt y una altura de 1.34 mts. Presenta en el interior uno de los pilares del sistema de *suspensurae* y se comunica con la habitación número 4 por un acceso de 0.40 mts, e igualmente presenta el inicio de un arco.

La número 4 se nos muestra cuadrangular con unas dimensiones de 2.98 x 2.98 mts. Sus muros tiene una anchura de 0.70 mts y una altura de 1.30 mts. Sus pilares mantienen la misma distancia y características que los de la habitación 1, suman un total de 18 y se conservan a mayor altura. Los arquillos se dirigen de este a Oeste. Los centrales y occidentales tiene una luz de 0.50 mts y los orientales de 0.80 mts, coinciden perpendicularmente con el acceso al supuesto *praefurnium*.

La nº 5 mantiene las mismas dimensiones que la anterior, 2.98 x 2.98, y ambas se comunican por un probable arco de 0,50 mts de luz. Sus muros con una anchura de 0,70 mts alcanzan esta vez una altura de 1,44 mts. Mantiene la misma dirección en los arquillos e idéntica distancia entre los pilares que en la habitación número 1, aunque la luz de los laterales en ésta es de 0,50 mts. En total son visibles 12 y el resto quedan ocultos bajo el pavimento de *opus signinum* de la pileta del probable *caldarium*. En la cara externa, fuera del *hypocaustum*, se constata la presencia de un canal realizado en *opus signinum* de 3,5 mts de longitud y 0,50 mts de ancho.



- LIMITE PROTECCION ARQUEOLOGICA
- 7 CORTE/SONDEO ARQUEOLOGICO
- EDIFICACIONES PROYECTADAS⁽¹⁾
- VIAJES PROYECTADOS⁽¹⁾

⁽¹⁾ Según plano nº 3 "Emplazamiento" del Reformato de Proyecto Básico y de Ejecución de 36 viviendas adosadas en el Sector v-90 de Torre de Benagalbón (Rincón de la Victoria).

Nota. Planimetría ampliada topográfico y corregidos taquiméricamente elementos referenciales próximos a la intervención arqueológica.

FIG. 1. Relación con el Proyecto de Construcción.

En el muro medianero que divide a las estancias 1, 4 y 5 se conservan dos arcos. Uno de 0,44 mts de luz y 0,70 mts de alto que comunica la nº 1 y la 4; sobre este arco se ha conservado un trozo de mosaico policromo con decoración geométrica en nudo de Salomón. Otro arco comunica la número 1 con la 5; tiene 0,60 mts de luz y 0,95 mts de altura sobre el que se conserva otro trozo de mosaico de las mismas características que el anterior, con decoración en diamante y círculo concéntrico. Ambos restos musivarios tienen unas dimensiones aproximadas de 0,70 x 0,80 mts; sus teselas miden 0,015 x 0,01 mts y su gama contempla el color rojo, blanco, negro, naranja y gris.

La estancia número 6 tiene unas dimensiones de 2,5 x 1,9 mts, es probablemente un segundo *praefurnium* y se conecta con la número 5 por un posible arco de 0,60 mts de luz. Sus muros tienen una anchura de 0,70 mts y no está rebajada en su totalidad.

De la número 7 y 11 se desconoce su funcionalidad y sus dimensiones aunque por su dirección y sistema constructivo, podrían corresponder a momentos posteriores al conjunto termal.

La estancia número 8 es absidal e inscrita en un paralelepípedo, claramente adosado a la habitación 1 con la que conecta por una abertura de 0,70 mts. Tiene un radio de 1,8 mts y está realizada con piedras trabadas con mortero de cal y arena. Queda a su vez dividida por un círculo adosado, de 0,70 mts de diámetro de pésima factura y realizado en piedra y barro, igualmente se comunica con la dependencia A, de la estancia 9, por un arco de medio punto cuya luz es de 0,80 y 0,90 mts de alto. Probablemente las bases que sobresalen del mismo pudieran corresponder a un tercer *praefurnium*.

La número 9 comprende dos dependencias, la A -de 4,4 x 2,3- y la B -sin excavar en su totalidad de 3,3 x 1,8-, separadas por un muro

de 0,50 mts de ancho que se ha conservado a una altura de 0,47 mts. Está realizado en piedra con mortero de cal y arena y en él se observan las marcas dejadas por una columna y un pilar, y todo él está recorrido por un canalillo de 0,15 mts de ancho y 0,9 de profundidad. La cara del muro que da a la estancia B está estucada con decoración geométrica romboidal, de fondo amarillo anaranjado y trozos en rojo.

La dependencia A conserva dos pavimentos de tierra apisonada, a distinta profundidad y con una extensión de 2,4 x 0,7 mts, a base de lajas de pizarras irregulares, perfectamente unido a los muros de las estancias 5 y 6. Por el contrario en la dependencia B, probables letrinas, aparecieron 5 orificios de unos 0,20 mts de diámetro y una pequeña pileta de 0,50 x 0,80 mts todos ellos realizados en *opus signinum* como el resto del pavimento de la habitación.

La estancia número 10, sin descubrir en su totalidad, conserva unos muros de 0,70 mts de ancho, realizados con piedras y mortero de cal y arena. En su interior apareció un mosaico monócromo en blanco cuya anchura es de 2,3 mts y cuya longitud está aún por conocer.

Al Norte de las dependencias termales, tenemos tres habitaciones, la 12, 13 y 14. La primera tiene una longitud de 4,5 x 4,4 mts de ancho y sus muros, que nos muestran varios momentos ocupacionales, están realizados en *opus latericium* y *opus incertum*, estaban estucados como lo confirma los restos conservados en la esquina Noroeste.

La número 13 está dividida por un muro de 0,60 mts de ancho en dos dependencias: la C y la D. La primera mide 3,2 x 1,5 mts y sus muros se han conservado a una altura de 0,41 mts. Como pavimento presentaba una capa de *opus signinum* que, aunque con roturas, se extiende por toda la habitación. Se comunica con la estancia

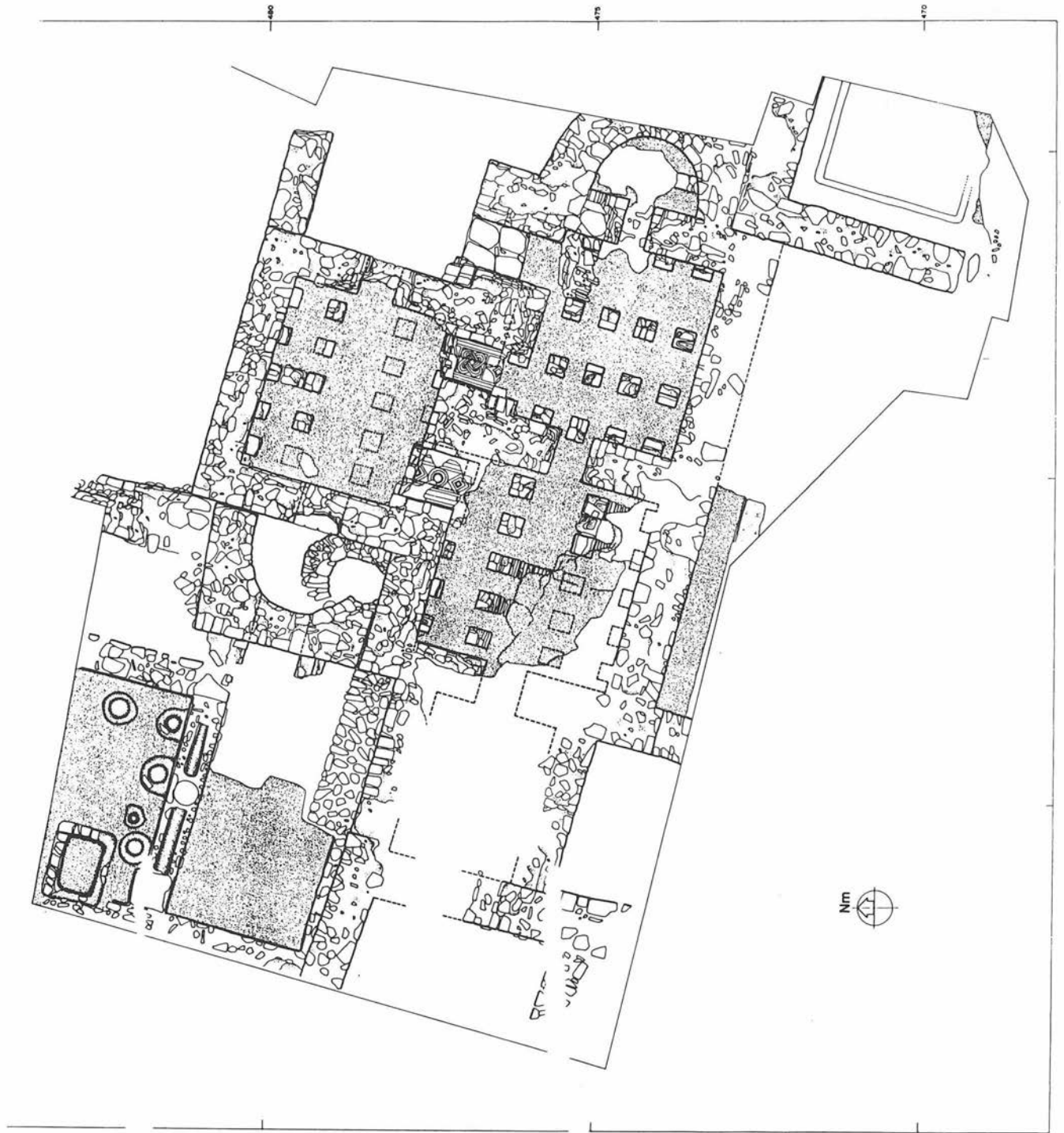


FIG. 2. Corte 2 (Temas): Planimetría.



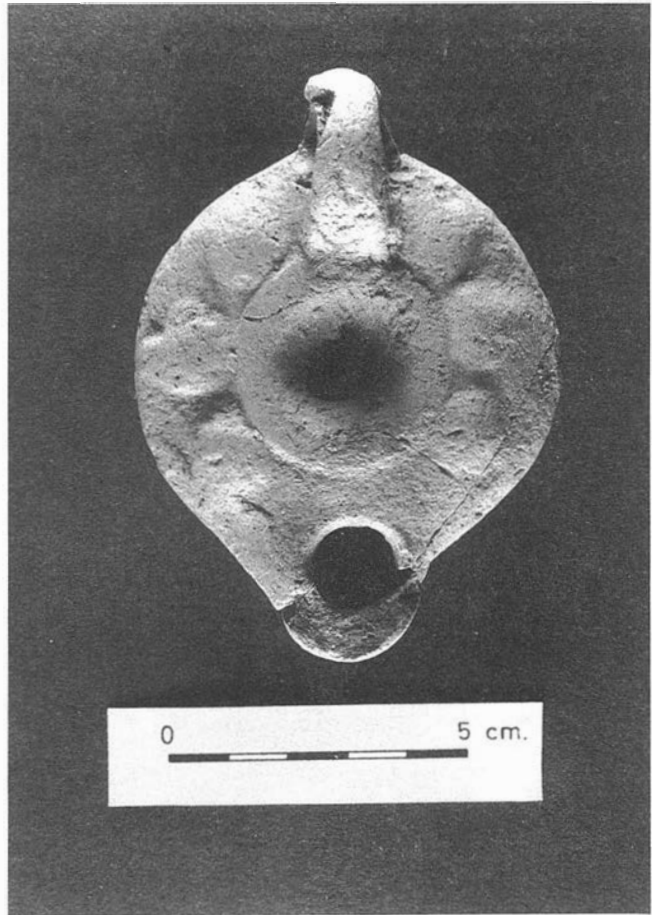
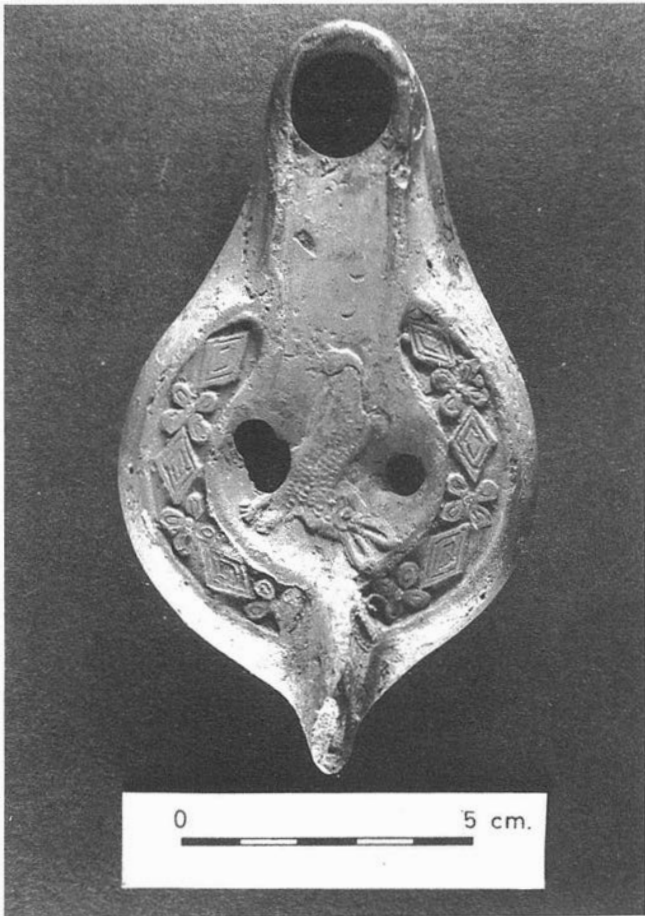
un canalillo muy mal construido en el que se utilizarán todo tipo de materiales.

La número 15 presenta un pavimento de *opus signinum* de inmejorable factura enmarcado por muros que se han conservado a nivel de cimentación. Dicho pavimento no está descubierto en su totalidad aunque se le puede calcular unas dimensiones de 5,2 x 6,4 mts. Sobre él se levantó un muro, confeccionado con lascas de pizarra, de una anchura de 0,50 mts. Fuera de la estancia y realizado con materiales de construcción y barro se encuentra un muro de 3,6 mts de longitud y 50 cms. de ancho.

Al Oeste de la zona termal aparecieron unas estructuras que corresponden a diversas estancias y que probablemente formaban parte del mismo conjunto. Finalmente los únicos restos dignos de

LAM. 4.

LAM. 5

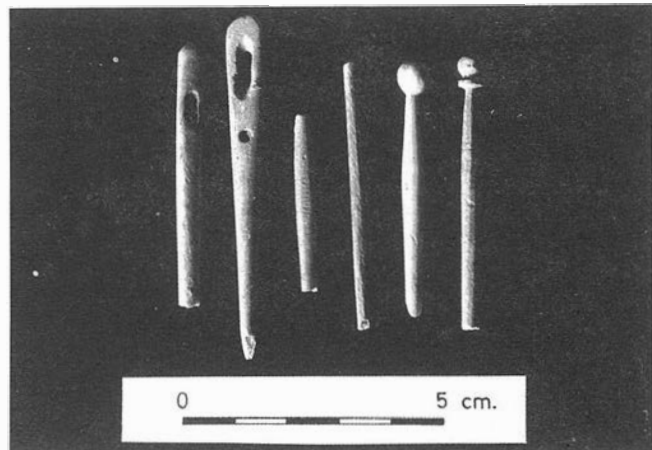


LAM. 2.

LAM. 3.

número 14 por dos peldaños realizados en ladrillo. En la D se observan dos momentos de ocupación, al superior corresponde un pavimento, probablemente confeccionado con pequeños fragmentos de pizarra, y bajo él aparecieron los restos de un muro de una edificación anterior que vuelve a aparecer en la estancia 14 debajo del canalillo.

La número 14, no está totalmente rebajada por lo que desconocemos sus dimensiones. Presentaba un pavimento de mortero de cal, arena y chinós sobre el que se levantaban dos basas de columnas, realizadas en ladrillo y estucadas. Adosado a la cara norte del muro divisorio, entre ésta y la número 12, existe un probable banco de 0,40 mts de ancho y cuya longitud se desconoce. En el extremo norte de esta habitación, junto a la estancia número 13, se encontró



mención que ofreció, además de los descritos, la excavación del llano tuvieron lugar en el corte nº 18 uno de los más occidentales. Fueron dos piletas una de 2 x 1,7 mts y la menor de 1,5 x 1,4 mts, ambas conservaban restos de pavimentos de *opus signinum* y estaban separadas por un estrecho muro de 0,3 mts construido con piedra y pizarra. Sus características nos hacen pensar en una posible actividad industrial, tal vez el garum. Podría reforzar esta posibilidad la cercanía del mar y la aparición en el yacimiento de útiles de pesca.

En la segunda fase, los trabajos se acometieron en el cerro y las únicas estructuras aparecidas se localizaron sobre la cima amesetada. Su exhumación vino motivada por la presencia, en superficie, de dos piletas de *opus signinum*: una rectangular de 5,5 x 2,5 mts y otra circular de 1,2 mts de diámetro. Junto a éstas ya conocidas han aparecido dos más, similares a las anteriores. La rectangular mide 3,5 x 1,5 mts y la circular con las mismas medidas y disposición que la anterior. Forman un conjunto cerrado, un posible *ninfeo*, delimitado por el norte por un muro de 5 mts de largo x 1 m de ancho, el del este está muy deteriorado y el del sur sirve de cimentación a una construcción moderna. El material arqueológico que esta zona ha proporcionado ha sido muy escaso, pero precisamente la mayor parte de las sigillatas africanas D que están publicadas aparecieron en las cercanías.

Por el contrario en la ladera de levante sólo se ha conservado material cerámico encuadrable en época fenopúnica. La fuerte erosión no sólo destruyó los restos constructivos sino que desplazó hacia el llano el material cerámico y en algunos cortes de la zona baja aparecieron mezclados con los de época romana.

MATERIALES

La cerámica que esta excavación nos ha proporcionado abarcan desde producciones fenopúnicas a cerámicas tardorromanas y con una ocupación posterior, en época medieval, como nos indicarían la presencia de ciertas formas cerámicas.

Las cerámicas fenopúnicas no aportan ninguna novedad a lo que ya conocíamos⁵, solamente tendríamos que destacar la gran abundancia de las cazuelas de bordes pintados.

De época romana, las producciones más antiguas que tenemos son las cerámicas campanienses, de las que contamos con algunos fragmentos del tipo A. La sigillata itálica es, dentro de la vajilla de mesa, una de las menos representadas, con algunas piezas del servicio II tipo 2 de Haltern, fondos con el pie desarrollado y algunos fragmentos atípicos. Si tienen una cierta representación los productos gálicos, con formas como la Drag. 18, 27, 30, 36 y 37. Merece la pena destacar un cuenco de Drag. 30 con la decoración de metopas formada por una cruz de San Andrés enmarcada por dos figuras (lám.II). La pieza fue fabricada en la Graufesenque y corresponde al período Claudio Vespasiano⁶.

La T.S.H. tampoco es muy abundante en nuestro yacimiento, tenemos platos de la forma 15/17 y cuencos de 27, 29 y 37. La decoración que predomina en los cuencos de 37 es a base de círculos de línea continua, de línea ondulada y rosetas multipétalas, también, hay algunos ejemplares de esta forma decorados a buril. Estos productos, dado la proximidad del mar, presentan sus pastas y barnices muy deterioradas.

FIG. 3.



Por el contrario las producciones africanas las tenemos ampliamente representadas, tanto los recipientes de cocina como los de mesa e incluso las lucernas. De sigillata africana tipo A contamos con las formas Lamboglia 1, 2, 3, 4/35, 4/36, 9, 21, 23 y 40; del tipo C tenemos las formas Ostia I fig. 103 y la 40, esta última abundantemente, y de la D Ia 9B, 38, 42, 51, 52, 53, 54 y la Hayes 76. Las piezas Hayes A (ii). En cuanto a las cerámicas de cocina las formas más abundantes son las cazuelas (Hayes 23B), los platos y tapaderas de borde ahumado (Vegas 16, Hayes 196) y los cuencos de borde de almendra (Hayes 197).

También de procedencia africana tenemos algunas lucernas de las que destacaremos un ejemplar completo del tipo Hayes IIA, de 11,5 cms de longitud y 7 cms de anchura. Está realizada a molde, tiene forma oval, pico alargado, canal ancho y asa maciza, sobre el disco aparece un conejo y en la orla rosetas y rombos. El barro es anaranjado, conserva el engobe y el mechero está quemado por el uso (lám.III). Este tipo empezó a fabricarse en torno al 420 y perdura hasta el 500 d.C.⁷. En la colección del M.A.N. y procedente de San Genaro (Italia) hay una pieza similar en la que cambia sólo la decoración de la orla⁸.

Otro de nuestros ejemplares pertenece al tipo llamado "Cherchel", de él se ha conservado parte de la orla con la inscripción ...ERNAS/COLATAS; la pasta es de color ocre y es un producto de los siglos IV-V⁹.

La tercera pieza que señalaremos, se ha conservado completa, y pertenece al tipo R de la clasificación del Museo Británico el "Fat-Globule Lamp"; tiene una longitud de 9 cms y una anchura de 7 cms, sobre el hombro aparecen seis protuberancias a manera de racimos de uvas, el fondo es plano y no lleva marca; de pasta clara, con mica y sin engobe (lám.IV). Puede ser un producto elaborado en Italia Central, con una cronología de finales del III a principios del V d.C.¹⁰.

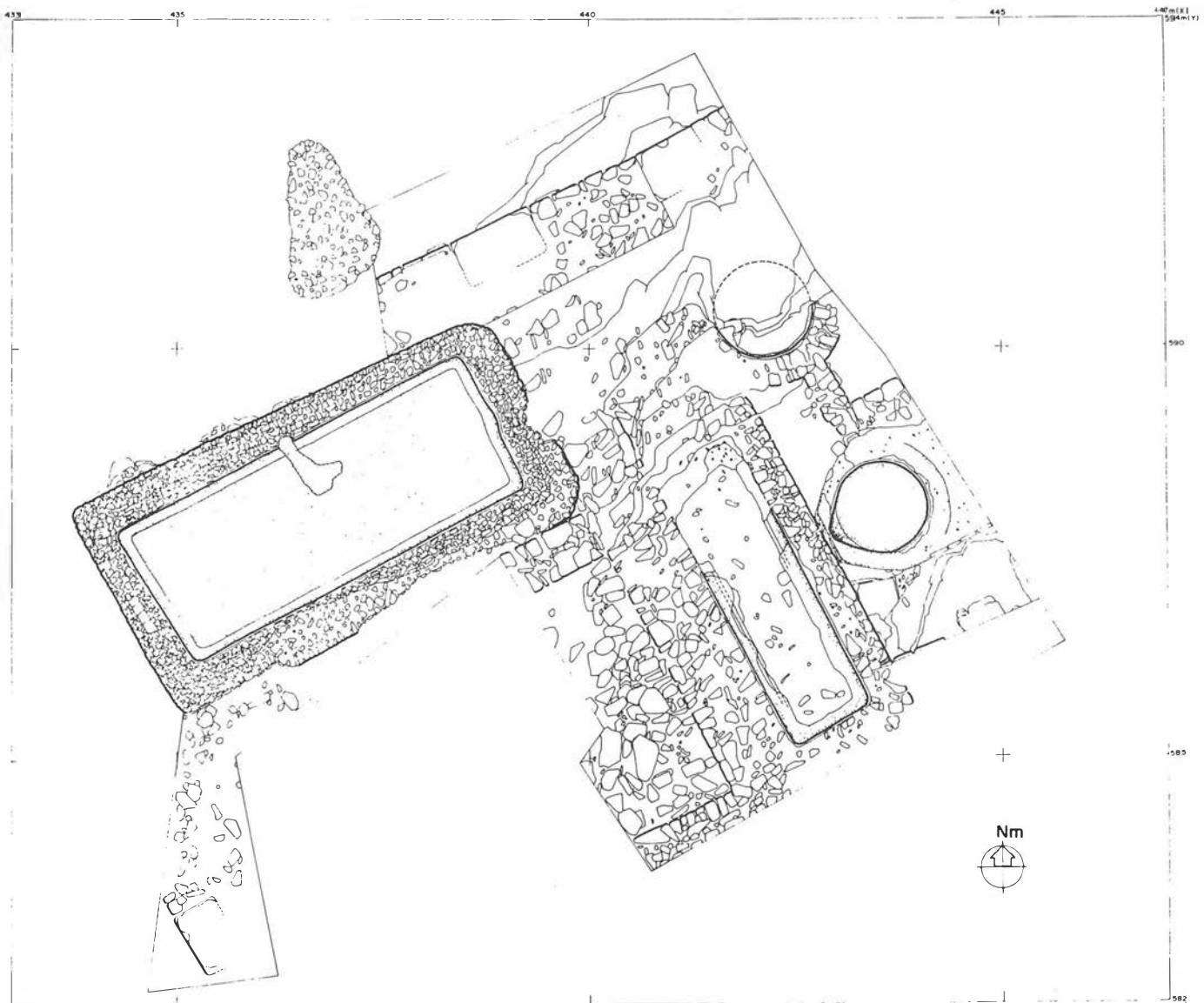
En cuanto a la cerámica común tenemos las típicas piezas que aparecen en los yacimientos mediterráneos como las ollas de los tipos 1 y 3 de Vegas, los morteros del tipo 7, los platos del 14 y los jarros del 37, 38 y 43 entre los más representados. También contamos con un cierto número de ánforas.

Finalmente, entre los objetos de huesos aparecieron varios *acus orinalis* con cabeza circular y algunas agujas con una o varias perforaciones (lám.V), y entre las piezas metálicas dos lanzaderas idénticas a un ejemplar de la villa de Benalmádena¹¹.

CONCLUSIONES

Son muchos los interrogantes que no hemos podido solucionar a pesar de los tres meses largos de excavación. Una cosa es cierta, que el lugar estuvo habitado ininterrumpidamente desde, quizás, el siglo VII a.C. hasta el V d.C.

FIG. 4. Corte/Sondeo 27. Planimetría.



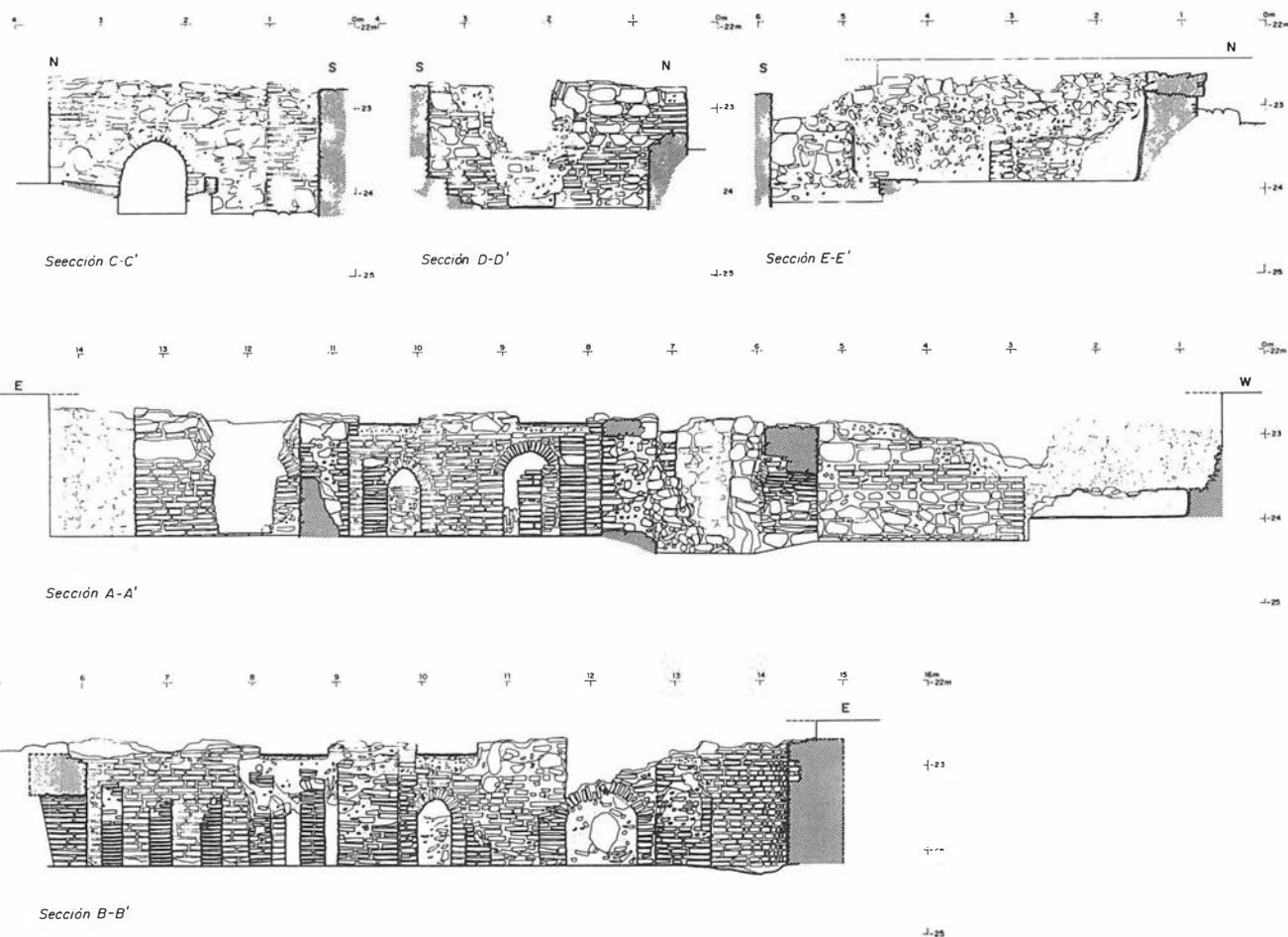


FIG. 5. Secciones A-A', B-B', C-C', D-D' Y E-E'.

En lo que respecta al núcleo principal de construcciones se observan algunas modificaciones en su planta. Así las estancias nº 7, 8, 10 y 11 pensamos que fueron adosadas al cuerpo central; se cegó el muro medianero que comunicaba la habitación nº 1 con la 5 y la 4 y, también, la entrada abierta al este de la nº 1. Encontramos pavimentos superpuestos en el recinto A de la 9 y en la 15, en esta última sobre el piso de *opus signinum* se pudieron ver, en algunas zonas, restos de otro de *opus reticulatum*. Además construcciones superpuestas se localizan en la habitación 13 recinto D y en la 14. Los testimonios arqueológicos aparecidos *in situ*, principalmente,

bajo el canal de la habitación 14 nos proporcionan una fecha del siglo I d.C. avanzado¹². En el siglo II d.C. podíamos situar la construcción del conjunto termal y las dependencias conservadas de la *villa* que como acabamos de ver sufren cambios en sus estructuras. Cuando se produjeron estas rectificaciones es algo que no estamos en condiciones de precisar; sólo fue en el siglo V d.C. cuando se abandona el lugar, pues a partir de esas fechas falta todo testimonio arqueológico. Este abandono en el siglo V se produjo, también, en otras *villas* malagueñas de la costa como del interior, por ejemplo, la de Sabinillas¹³ y Mangarrra y San José¹⁴.

Notas

¹Igualmente quisiéramos hacer extensivo nuestro agradecimiento a José Carlos Castaños Alés, Ana Gómez Valero y Pedro L. Sánchez Troughton que colaboraron con nosotros en los trabajos de campo.

²Diario Sur de 13 de septiembre de 1953 y La Tarde de 14 de septiembre de 1953.

³A. Recio Ruiz, M. Perdiguero López: *La Loma: Uno nuevo yacimiento fenicio en la provincia de Málaga*. «Mainacke» Iv-V, 1986, pp. 111-132; y E. Serrano Ramos: *Arqueología Romana Malagueña: Torre Benagalbón*. «Baetica» VIII, 1986, pp. 191-203.

⁴J. Beltrán Fortes y L. García Ruz: *Prospección Geofísica-Geológica en el yacimiento "Torre de Bengalbón" y sondeo arqueológico de urgencia*. Informe de la Delegación de Cultura de Málaga. 1987.

⁵A. Recio Ruiz y M. Perdiguero López, Op. Cit. pp. 111-132.

⁶F. Oswald: *Index of Figure-Types on Terra Sigillata ("Samian Ware")*. Edimburgh. 1936-37. La figura masculina corresponde al nº 963 y la femenina al 909A.

⁷J.W. Hayes: *Late Roman Pottery*. London, 1972, p. 314.

⁸I. Modrzewska: *Lucernas tardoantiguas en la colección del M.A.N.*, «Boletín M.A.N.», VI., 1-2, 1986, fig. 25.

⁹C. Pavolini: *Lucerne en cerámica comune dell'Africa Romana (I-IV secolo d.C.)*. «Atlante, EAA», 1981, p. 186.

¹⁰D.M. Bailey: *A Catalogue of the Lamps in the British Museum*. Vol. II. Roman Lamps made in Italy, London, 1980, pp. 377-381.

¹¹P. Rodríguez Oliva: *La Arqueología Romana de Benalmádena*. Málaga, 1982, Lám. XXI, 1.

¹²Precisamente bajo el canalillo apareció la mayor parte de la sigillata gálicas entre ellas destacamos el cuenco de Drag. 30 de época Claudio-Vespasiano.

¹³C. Posac Mon y P. Rodríguez Oliva: *La villa romana de Sabinillas (Manilva)*. «Mainacke», I, 1979, pp. 129-145.

¹⁴E. Serrano Ramos y A. de Luque Moraño: *Una villa romana en Cártama (Málaga)*. «Mainacke», I, 1979, pp. 147-164.