

III

ACTIVIDADES
DE URGENCIA

ANUARIO ARQUEOLÓGICO
DE ANDALUCÍA / 1989

ANUARIO ARQUEOLOGICO DE ANDALUCIA 89. III

Actividades de Urgencia. Informes y Memorias

© *de la presente edición*: CONSEJERIA DE CULTURA Y MEDIO AMBIENTE DE LA JUNTA DE ANDALUCIA
Dirección General de Bienes Culturales

Abreviatura: AAA'89. III

Coordinación: Anselmo Valdés, Amalia de Góngora y María Larreta
Maquetación: Cristina Peralta y Nieva Capote
Fotomecánica: Dia y Cromotex
Fotocomposición: Sevilla Equipo 28, S.A.
Colaboración: Isabel Lobillo e Ignacio Capote
Impresión y encuadernación: Impresiones Generales S.A.

Es una realización Sevilla EQUIPO 28

ISBN: 84-87004-18-0 (Obra completa)

ISBN: 84-87004-21-2 (Tomo III)

Depósito Legal: SE-1897-1991

EXCAVACIONES ARQUEOLOGICAS DE URGENCIA EN EL SOLAR DE LA CALLE COSTANILLA TORRE DEL ORO S/N. CARMONA (SEVILLA)

R. CARDENETE
M.T. GOMEZ
A. JIMENEZ
R. LINEROS
I. RODRIGUEZ

LOCALIZACION URBANA

El inmueble se halla situado intramuros de la ciudad de Carmona, próximo a la muralla en su desarrollo hacia el Norte.

Localización espacial:

-Plano horizontal: NS6594W0770r06.

-Plano vertical: Punto 0: 237,07 m. s.n.m.

Instrumentos de Documentación:

Ficha de excavación (FEX 1987).

Código de relación espacial (CRE 1987).

Planimetría: detalle 1:10, general 1:20. 1:40.

Localización puntual de artefactos mediante triangulación o dibujo en planta/sección.

Fotografía. Diapositivas a color. Video.

ESTRATIFICACION

Por motivos de espacio comenzaremos la descripción por las unidades de estratificación romanas, evitando las anteriores.

UE 38 Unidad de Estratificación Horizontal Positiva

CD: Exterior de A. Esquina NW del solar.

PF. Relativa min-max: 61 cm.

Descripción: Estructura. Pavimento de opus signinum. No excavado.

Cronología: Fechado a partir de cimentaciones excavadas de la misma vivienda. S. I d.C.

UE 39 Unidad de Estratificación Vertical Positiva

CD: Exterior de A. Al NW del solar.

PF. Relativa min-max: 60-61 cm.

Descripción: Estructura. Inicio de muro con 295 grados sexagesimales de orientación. Va asociado al pavimento UE 38. Se documenta una zona no excavada prácticamente en superficie.

Cronología: Fechado a partir de las UUEE excavadas y relacionadas con el mismo núcleo habitacional. S. I d.C.

UE 40 Unidad de Estratificación Vertical Positiva

CD: Exterior de A. Al NW del solar.

PF. Relativa min-max: 67-77 cm.

Descripción: Infraestructura. Colmatación de la zanja de cimentación UE 41. Técnica constructiva: dos sillares de 50 x 60 cms. separados entre sí 120 cm. con relleno de albero y ripio. Orientación: 295 grados sexagesimales. No excavado, sólo detectado en superficie.

Cronología: Fechado a partir de las UUEE relacionables. S. I d.C.

UE 41 Unidad de Estratificación Vertical Negativa

CD: Exterior de A. Esquina NW del solar.

PF. Relativa min-max: 62-No documentada.

Descripción: Excavación de la zanja de cimentación para la fábrica del muro UE 39. No excavada.

Cronología: Fechado a partir de UUEE. S. I d.C.

UE 42 Unidad de Estratificación Vertical Positiva

CD: Exterior de A. Al NW del solar.

PF. Relativa min-max: 62-80 cm.

Descripción: Infraestructura. Parte del relleno de cimentación destruido por la UE 8. Con 33 grados sexagesimales de orientación aproximada dado el poco tramo documentado. Sin excavar.

Cronología: Fechado a partir de UUEE relacionables. S. I d.C.

UE 43 Unidad de Estratificación Vertical Negativa

CD: Exterior de A. Al W del solar.

PF. Relativa min-max: 62-80 cm.

Descripción: Excavación de la zanja de cimentación de la estructura UE 42. El pavimento UE 38 y la evidencia de cimentaciones asociadas a sus respectivos muros (UE 39-40) crearían una estancia romana a cotas similares a las actuales en la zona.

Cronología: S. I d.C.

UE 44 Unidad de Estratificación Vertical Positiva

CD: A Sector: Cimiento romano 26 grados sexagesimales

PF. Relativa min-max: 177-149-163 cm.

Descripción: Infraestructura. Relleno de la franja de cimentación UE 45. Técnica constructiva: alternancia de tramos de mampostería careada con sillares. Su ancho oscila entre los 58 y 60 cms. Las piedras se unen entre sí con tierra marrón clara y escasa cal. A 142 cm. se advierte un ensanchamiento en el lado N de la construcción a modo de zapata, con 20 cms. de grosor. Bajo la fábrica de piedras y lateralmente, la zanja se encuentra colmatada con tierra marrón clara y mantiene de ancho por cada lado 12 cm. y en torno a 14 desde la finalización en vertical de la estructura pétreo. La cimentación alcanza una anchura total de 80 cm. y de orientación de 26 grados sexagesimales, formando ángulo recto con la UE 40, con la que no mantiene conexión física por la construcción del cimiento contemporáneo (UE 7-8). Además se encuentra afectado por la excavación del pozo NE (UE 16).

Materiales: 80% de cerámica a torno, 30% a mano. Un fragmento de T.S.I. Barniz negro, tegulae y decoradas a bandas.

Cronología: S. I d.C.

UE 45 Unidad de Estratificación Vertical Negativa

CD: A Sector: Cimiento romano E-W.

PF. Relativa min-max: 77-163 cm.

Descripción: Excavación de la zanja de cimentación posteriormente colmatada por la UE 44. De sección en U con 80 cm. de ancho por 86 de profundidad documentada.

Cronología: S. I d.C.

UE 46 Unidad de Estratificación Vertical Positiva

CD: A Sector: Cimiento romano junto al testigo W.
PF. Relativa min-max: 95-166-172 cm.

Descripción: Infraestructura. Relleno de la zanja de cimentación UE 47. Técnica constructiva: Alternancia de sillares de 58 cm. de altura con tramos de mampostería careada, con 130 cm. de largo detectado y ancho indeterminado al quedar oculto en el perfil W de la cuadrícula. Bajo las piedras se desarrolla una franja de tierra marrón claro de 6-16 cm. de potencia. La franja Este quedó destruída por las verticales (UE 35/37) medievales, modernas (UE 25) y contemporáneas (UE 4). Orientación: 297 grados sexagesimales.

Cronología: S. I d.C.

UE 47 Unidad de Estratificación Vertical Negativa

CD: A Sector: Cimiento romano junto al testigo W.
PF. Relativa Min-Max: 95-170 cm.

Descripción: Excavación de la zanja de cimentación para la estructura UE 46.

Cronología: S. I d.C.

UE 48 Unidad de Estratificación Horizontal Positiva

CD: A Sector: Al Sur del cimiento E-W junto al testigo E.
PF. Relativa Min-Max: 128-150 cm. POT. MED.: 20 cm.

Descripción: Capa de origen artificial, formación artificial, deposición rápida, composición homogénea, color amarillo, textura arenosa y estructura granular. Se compone fundamentalmente de albero y argamasa degradadas. Es anterior a la construcción del cimiento romano UE 45-46.

Materiales: No se ha detectado ningún fragmento cerámico asociado a la capa.

Cronología: Imprecisa. S. I a.C.-s. I d.C.

UE 49 Unidad de Estratificación Vertical Negativa

CD: A Sector: Al Sur del cimiento E-W junto al testigo E.
PF. Relativa MIN-MAX: 65 cm.

Descripción: Capa de origen artificial, formación artificial, deposición rápida, composición muy homogénea, color amarillo, textura arenosa y estructura granular. Contiene restos de cal, argamasa y carbón, y una proporción media de cerámica. Consistencia media-alta.

Materiales: 95% de las cerámicas a torno, 5% a mano. Destacan fragmentos de T.S.I., barniz negro y paredes finas con decoración arenosa, una tapadera y barniz rojo Julio-Claudio. La estructura se compone fundamentalmente de téglulas y trozos de "opus signinum". También se documenta cerámica a mano, a torno decorada bandas, un fragmento de ánfora prerromana, una moneda y vidrio.

Cronología: S. I a.C.-s. I d.C.

UE 51 Unidad de Estratificación Vertical Negativa

CD: A Sector: N.W.
PF. Relativa MIN-MAX: 165 cm.

Descripción: Interface niveladora sobre el derrumbe de la casa turdetano-romana, UE 57.

Cronología: S. I a.C.-s. I d.C.

UE 52 Unidad de Estratificación Horizontal Positiva

CD: A Sector: 2B
PF. Relativa Min-Max: 150-162 cm.

Descripción: Concentración de piedras de 10-14 cm. localizadas entre el muro turdetano-romano, cara E., UE 72 y el perfil E de la

cuadrícula. Area no excavada por lo que no se puede determinar si se trata del derrumbe del muro anexo o forma parte de una estructura. Superficialmente no presentan disposición intencional.

Cronología: Imprecisa. Por las UUEE relacionables debe fecharse en los siglos III-II a.C.

UE 53 Unidad de Estratificación Horizontal Positiva

CD: A Sector: 2B
PF. Relativa Min-Max: 150-164 cm.
Pot. Med.: 16 cm.

Descripción: Capa de origen artificial, formación artificial, deposición rápida, composición muy homogénea, color marrón rojo y textura arenosa. Se detectó en una escasa superficie por lo que su función es desconocida aunque podríamos considerarla parte del derrumbe de la UEV 72.

Cronología: Imprecisa. Por las UUEE relacionables debe fecharse en los siglos III-II a.C.

UE 54 Unidad de Estratificación Horizontal Positiva

CD: A Sector: 2B
PF. Relativa Min-Max: 149 cm.

Descripción: Piedra de 30 x 36 cm. localizada junto al muro UE 72 en su frente Este. Puede formar parte del desplome o tratarse de una estructura perpendicular al muro.

Cronología: Imprecisa. Por las UUEE relacionables debe fecharse en los siglos III-II a.C.

UE 55 Unidad de Estratificación Horizontal Positiva

CD: A Sector: 2A
PF. Relativa Min-Max: 150-194 cm.
Pot. Med: 40-42 cm.

Descripción: Capa de origen artificial, formación artificial, deposición rápida, composición homogénea, color marrón, textura arenosa, estructura granular y alta consistencia. Los componentes básicos son restos de adobes, cal y carbón. Indica nivel de abandono y derrumbe de las estructuras.

Materiales: 80% a torno, 20% a mano. Se documenta un fragmento de pátera de barniz rojo quemado, cerámica pintada a bandas y bruñida a mano.

Cronología: Siglos III-II a.C.

UE 56 Unidad de Estratificación Horizontal Positiva

CD: A Sector: N.E.
PF. Relativa Min-Max: 158-178 cm.

Descripción: Sólo documentada en perfil. En planta apareció totalmente arrasada por la UE 16.

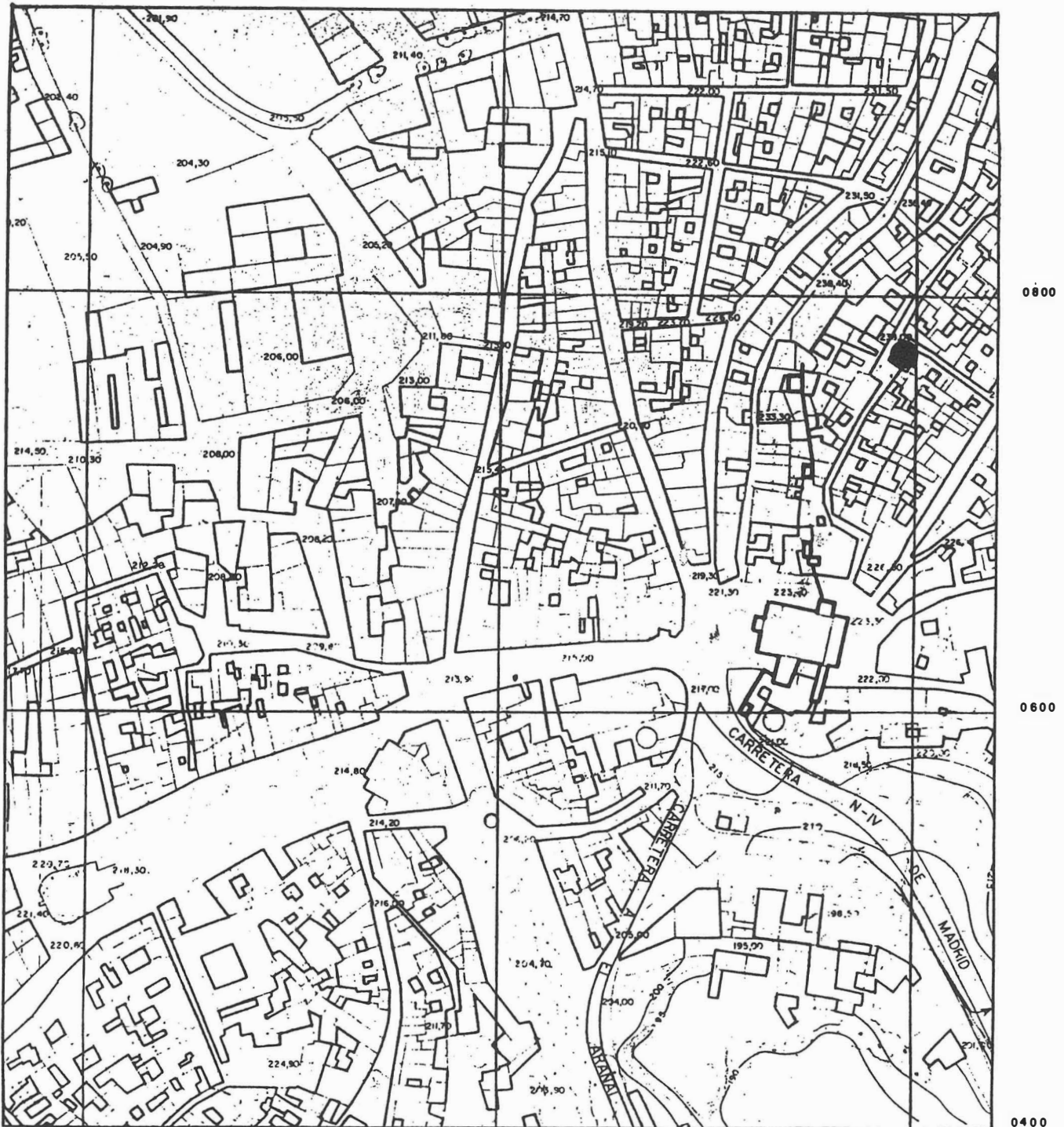
Cronología: Fechado a partir de las UUEE relacionables como la UE 55 con la que no mantiene conexión física por el testigo dejado bajo la cimentación romana UUEE 44-45. S. III-II a.C.

UE 57 Unidad de Estratificación Horizontal Positiva

CD: A Sector: N.W.
PF. Relativa Min-Max: 165-196 cm.
Pot. Med.: 25 cm.

Descripción: Capa de origen artificial, formación artificial, deposición rápida, composición poco homogénea, color marrón, textura arenosa y consistencia alta. Lleva asociados materiales constructivos degradados: adobes, argamasas, restos de enlucido, cal y carbón. Se encuentra prácticamente arrasada por los trabajos de excavación en época romana: UE 45 y contemporánea: UE 14.

Materiales: 50% a torno, 50% a mano, 50% sin tratamiento y el resto



LAM. 1. Localización de la excavación.

pintada a bandas y bruñida. Aparecieron restos óseos animales y moluscos.

Cronología: S. III-II a.C.

UE 58 Unidad de Estratificación Horizontal Positiva

CD: A. Sector: 1

PF. Relativa Min-Max: 164-216 cm.

Pot. Med.: 40-50 cm.

Descripción: Capa de origen artificial, formación natural, deposición rápida, composición homogénea, color marrón claro, textura arenosa, estructura granular y consistencia alta. La capa de derrum-

b se constituye básicamente de material constructivo degradado y de huellas de habitación: carbón, cerámica, huesos animales, argamasas, restos de enlucido, cal y adobes. Se encuentra parcialmente arrasada por las UUEE verticales negativas 35, 37 y 47.

Materiales: 80% a torno, 20% a mano, 60% sin tratamiento y el resto pintada a bandas o bruñida. Destaca un fragmento de lámina de sílex.

Cronología: S. III-II a.C.

UE 59 Unidad de Estratificación Horizontal Positiva

CD: A. Sector: 2A

PF. Relativa Min-Max: 177-198 cm.
Pot. Med.: 8 cm. al Norte y 4 al Sur.
Descripción: Estructura. Pavimento de muro turdetano-romano en su cara Este UE 72. Formada por tierra, restos de adobes, cal, carbón y algunos fragmentos cerámicos.
Materiales: 50% cerámica a torno, 50% a mano, 60% sin tratamiento, el resto decorada a bandas o bruñida.
Cronología: S. III-II a.C.

UE60 Unidad de Estratificación Vertical Negativa

CD: A. Sector: 2A
PF. Relativa Min-Max: 195-198 cm.
Descripción: Interface niveladora sobre el derrumbe de la casa turdetana para la construcción del pavimento UE 59.
Cronología: S. III-II a.C.

UE61 Unidad de Estratificación Horizontal Positiva

CD: A. Sector: N.E.
PF. Relativa Min-Max: 174-178 cm.
Pot. Med.: 2 cm.
Descripción: Estructura. Pavimento documentado en perfil. En planta está totalmente arrasado por la UE 16. Se encuentra asociado al muro UE 73. Posiblemente la UE 73 y la 72 sean el mismo muro y la UE 59 del sector 2A con las UUEE 61, 62 y 63 formen el mismo pavimento adosado, constituyendo una estancia de al menos 5 m. excavados. Se individualiza por no constatar su relación física al dejar un testigo bajo el cimiento romano.
Cronología: Imprecisa. Fechado a partir de las UUEE relacionadas en el siglo III-II a.C.

UE62 Unidad de Estratificación Horizontal Positiva

CD: A. Sector: N.E.
PF. Relativa Min-Max: 176-184 cm.
Pot. Med.: 6 cm.
Descripción: Capa entre pavimentos UUEE 61 y 63. LAS UUEE 61, 62 y 63 podrían formar una sola unidad. Sin excavar, constatado sólo en perfil.
Cronología: Imprecisa. Fechado a partir de las UUEE relacionables. Siglo III-II a.C.

UE63 Unidad de Estratificación Horizontal Positiva

CD: A. Sector: N.E.
PF. Relativa Min-Max: 184-188 cm.
Pot. Med.: 2-4 cm.
Descripción: Estructura. pavimento documentado en perfil. En planta se encontraba arrasado por la UE 16.
Cronología: Siglo III-II a.C.

UE64 Unidad de Estratificación Vertical Negativa

CD: A. Sector: N.E.
PF. Relativa Min-Max: 188 cm.
Descripción: Interface niveladora sobre el derrumbe de la casa turdetana para la construcción del pavimento UE 63. Detectado en perfil.
Cronología: Siglo III-II a.C.

UE65 Unidad de Estratificación Horizontal Positiva

CD: A. Sector: N.W.
PF. Relativa Min-Max: 190-202 cm.

Pot. Med.: 2 cm.
Descripción: Estructura. Pavimento adosado al muro UE 73 en su lado W. Se encuentra prácticamente arrasado por la UE 14. No obstante, y pese a lo reducido del área, se individualizaron dos ladrillos de adobe. La conexión pavimento-muro sólo se observó en el testigo Norte. posiblemente la UE 73 y la 72 sean el mismo muro y la UE 68 del sector 1 con las UUEE 65, 66 y 67 formen el mismo pavimento constituyendo otra estancia al W del muro, 22 cm. más baja que la del lado E, de al menos 5 m. de longitud documentada. Se distinguen por no constatar su relación física al dejar un testigo bajo el cimiento romano.
Cronología: Siglo III-II a.C.

UE66 Unidad de Estratificación Horizontal Positiva

CD: A. Sector: N.W.
PF. Relativa Min-Max: 202-208 cm.
Pot. Med.: 2 cm.
Descripción: Capa entre pavimentos. No excavada, sólo documentada en el perfil N.
Cronología: Siglo III-II a.C.

UE67 Unidad de Estratificación Horizontal Positiva

CD: A. Sector: N.W.
PF. Relativa Min-Max: 208-220 cm.
Pot. Med.: 2 cm.
Descripción: Estructura. Pavimento. No excavado, sólo documentado en el perfil N.
Cronología: Siglo III-II a.C.

UE68 Unidad de Estratificación Horizontal Positiva

CD: A. Sector: 1
PF. Relativa Min-Max: 205-211 cm.
Pot. Med.: 4-6 cm.
Descripción: Estructura. Pavimento de tierra batida y adobes.
Cronología: Siglo III-II a.C.

UE69 Unidad de Estratificación Vertical Negativa

CD: A. Sector: 1
PF. Relativa Min-Max: 211-225 cm.
Descripción: Interface entre UE 68/75. Nivelación para la construcción del pavimento UE 68.

UE70 Unidad de Estratificación Vertical Positiva

CD: A. Sector: 1 a
PF. Relativa Min-Max: 199-217 cm.
Descripción: Estructura de adobe de dimensiones y funcionalidad desconocida por un alto grado de destrucción.
Cronología: Siglo III-II a.C.

UE71 Unidad de Estratificación Vertical Positiva

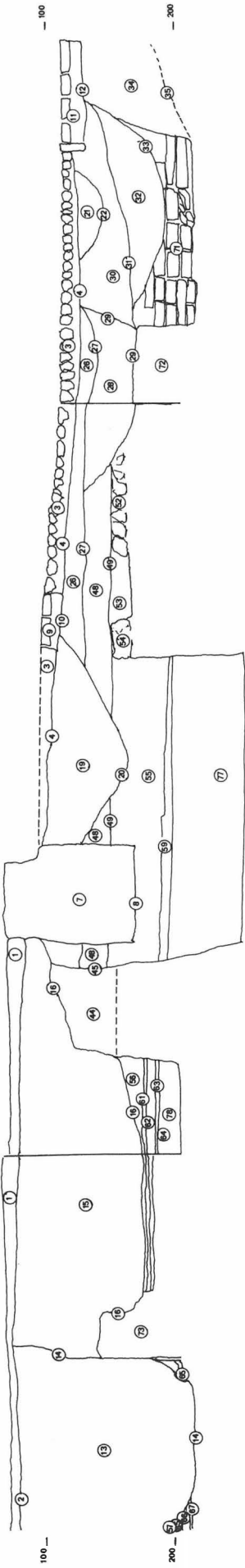
CD: A. Sector: 6 (SUR)
PF. Relativa Min-Max: 165-215 cm.
Pot. Med.: 50
Descripción: Estructura. Muros de adobes de anchura no determinada, orientación 212° sexagesimales, altura conservada 50 cm., fabricado con adobes de 40 cm. de ancho y longitud indeterminada. No excavado y parcialmente destruido por las UUEE medievales y modernas.
Cronología: Siglo III-II a.C.

LAM. 2. Perfiles.

P. NORTE

P. ESTE

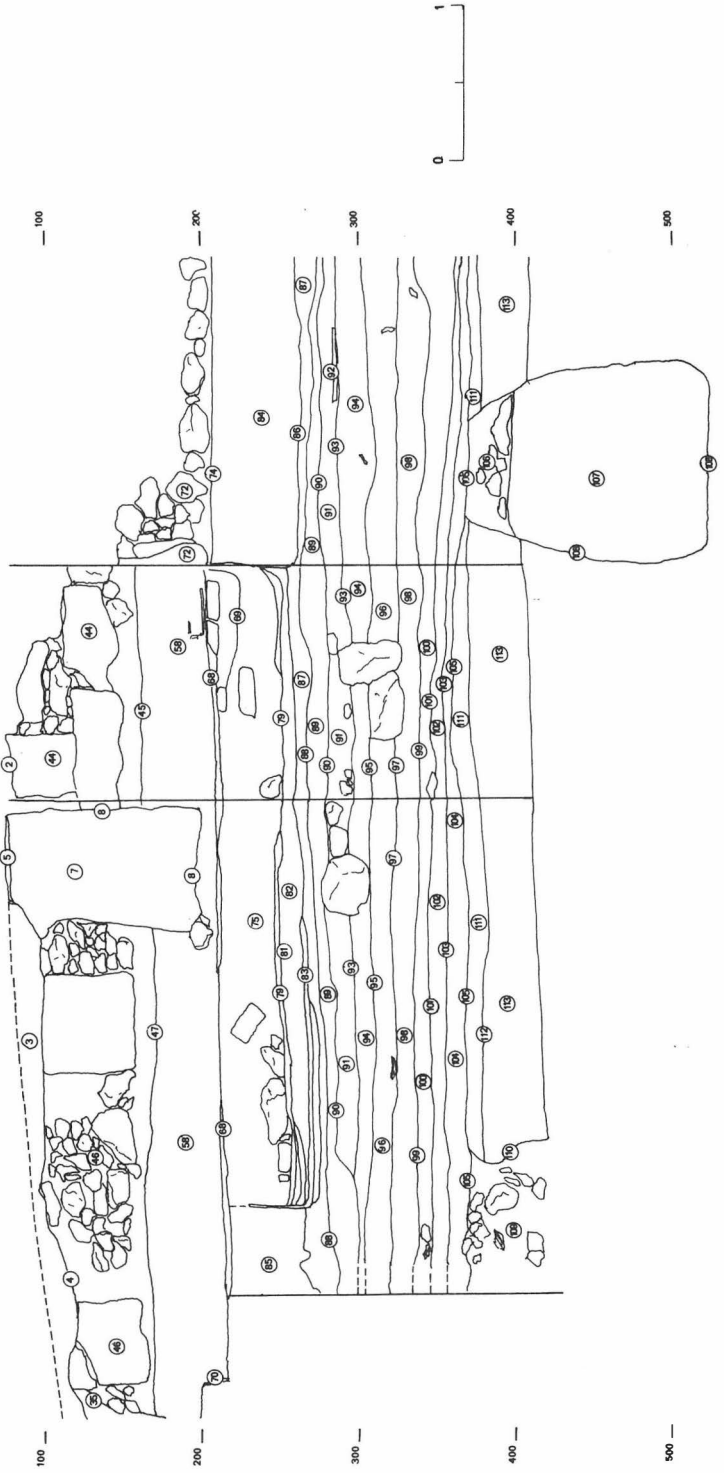
P. SUR



P. OESTE

P. NORTE INTERIOR

P. ESTE INTERIOR



UE 72 Unidad de Estratificación Vertical Positiva

CD: A. Sector: Muro N-S (Tramo S)
PF. Relativa Min-Max: 147-205 (W)
143-187 (E)

Descripción: Muro de mampostería careada, con 50 cm. de anchura, 64 cm. de altura conservada y 302° sexagesimales. Las piedras son de tamaño irregular unidas entre sí con tierra y escasa cal. Presenta restos de enlucido en ambos lados.

Cronología: Siglo III-II a.C.

UE 73 Unidad de Estratificación Vertical Positiva

CD: A. Sector: Muro N-S (Tramo N)
PF. Relativa Min-Max: 138-202 (W)
138-178 (E)

Descripción: Estructura. Muro de mampostería careada. Conserva restos de enlucido en ambas caras. 302° sexagesimales de orientación, 50 cm. de anchura y 64 cm. de altura conservada. Por dirección, técnica constructiva y pavimentos relacionados parece tratarse del muro documentado en el tramo Sur, del que lo separa un testigo de excavación.

Cronología: Siglo III-II a.C.

UE 74 Unidad de Estratificación Vertical Negativa

CD: A. Sector: Muro N-S (Tramo S)
PF. Relativa Min-Max: 208 cm.
Descripción: Interface. Supone la destrucción del muro UE 84.
Cronología: Siglo IV-III a.C.

UE 75 Unidad de Estratificación Horizontal Positiva

CD: A. Sector: 1
PF. Relativa Min-Max: 215-157 cm.
Pot. Med.: 24-44

Descripción: Capa de origen artificial, formación artificial, deposición rápida, composición poco homogénea, color marrón-rojo, textura arenosa y estructura granular. Presencia abundante de restos de adobe, cal y carbón y cantidad media de cerámica.

Materiales: 70% a torno, 30% a mano. Cerámica pintada a bandas, pequeño cuenco pintado al interior y exterior por una banda ancha de color rojo y base de ombligo.

Cronología: S. IV- 1ª mitad III a.C.

UE 76 Unidad de Estratificación Horizontal Positiva

CD: A. Sector: 1-6
PF. Relativa Min-Max: 211-244
Descripción: Capa correlacionada con la UE 75. No excavada.

UE 77 Unidad de Estratificación Horizontal Positiva

CD: A. Sector: 2
PF. Relativa Min-Max: 195-261
Pot. Med.: 66

Descripción: Capa de origen artificial, formación artificial, deposición rápida, composición homogénea, color marrón-rojo, textura arenosa, estructura granular, escasa cerámica y presencia de moluscos.

Materiales: 60% a torno, 40% a mano. Entre los a torno destacan los pintados (20% del total), el resto se compone en un 50% de cerámica bruñida y 30% sin decorar. Presencia de retícula bruñida y cerámica pintada a bandas ibérica y gris de occidente.

Cronología: Entre los siglos V-IV a.C.

UE 78 Unidad de Estratificación Horizontal Positiva

CD: A. Sector: NE
PF. Relativa Min-Max: 185-195
Descripción: No excavado, sólo documentado en perfil

UE 79 Unidad de Estratificación Horizontal Positiva

CD: A. Sector: 1
PF. Relativa Min-Max: 247-269
Pot. Med.: 2-4, 12 (Rehecho)
Descripción: Estructura. Pavimento de tierra apisonada, color rojo y consistencia media.
Materiales: A mano bruñida y gris occidente.
Cronología: S. IV a.C.

UE 80 Unidad de Estratificación Horizontal Positiva

CD: A. Sector: 1
PF. Relativa Min-Max: 244-246
Pot. Med.: 2 cm.
Descripción: Estructura. Pavimento de tierra apisonada. Color rojo. Grosor 2 cm. No excavado.
Cronología: Fechado a partir de cimentaciones excavadas de la misma vivienda. S. I d.C.

UE 81 Unidad de Estratificación Vertical Negativa

CD: A. Sector: 1
PF. Relativa Min-Max: 250-268
Descripción: Interface posiblemente con función niveladora sobre la capa de abandono-derrumbe de la primera casa turdetana, UE 82, para la construcción del segundo pavimento UE 79.
Cronología: S. IV a.C.

UE 82 Unidad de Estratificación Horizontal Positiva

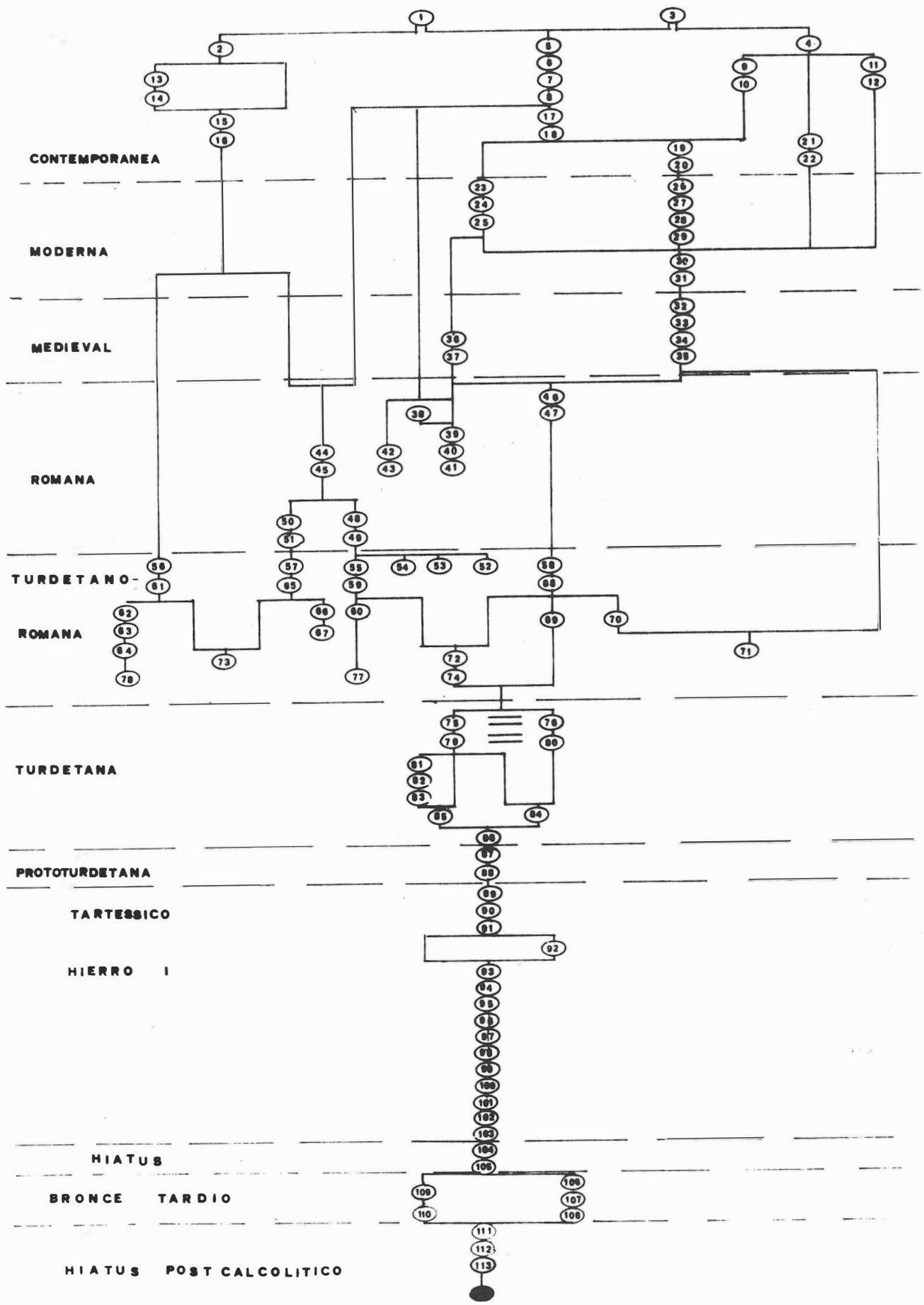
CD: A. Sector: 1
PF. Relativa Min-Max: 244-246
Pot. Med.: 2-20 cm.
Descripción: Capa de origen artificial, formación artificial, deposición rápida, composición poco homogénea, color marrón, textura limosa y estructura en bloques. Presencia masiva de restos de adobes, cantidad media de cerámica, abundancia de carbón y piedras. Aparece algo de metal y piedra trabajada. Consistencia media.
Materiales: Gris a torno, cerámica a mano bruñida, pintada ibérica. Pájaro de bronce.
Cronología: S. IV.

UE 83 Unidad de Estratificación Horizontal Positiva

CD: A. Sector: 1
PF. Relativa Min-Max: 259-269
Pot. Med.: 3 cm.
Descripción: Estructura. Pavimento de tierra apisonada. Color rojo alterado por el fuego.
Cronología: S. V a.C.

UE 87 Unidad de Estratificación Horizontal Positiva

CD: A. Sector: 1
PF. Relativa Min-Max: 257-285
Pot. Med.: 4-18.
Descripción: Capa de origen artificial, formación artificial, depo-



LAM. 3 Matriz.

sición lenta, composición homogénea. Color marrón-naranja, textura arenosa, estructura granular. Se compone básicamente de restos de adobe, con presencia significativa de carbón y cal, cerámica escasa.

Materiales: 100 % a mano, 60 % bruñidas, 10 % incisas, resto sin tratamiento.

Cronología: s. VI a.C.

UE88 Unidad de Estratificación Horizontal Negativa

CD: A Sector: 1.

PF. Relativa Min-Max: 268-285.

Descripción: Interface UE 87-89.

UE89 Unidad de Estratificación Horizontal Positiva

CD: A Sector: 1.

PF. Relativa Min-Max: 268-275.

Pot. Med.: 6-16 cms.

Descripción: Capa de origen artificial, formación artificial, deposición lenta, composición homogénea. Color marrón-gris, textura arenosa, estructura granular, cantidad media de carbón y cerámica, presencia de restos de adobes y cal.

Materiales: La mayoría a mano, cuencos de carenas altas, decoración bruñida, un fragmento de decoración incisa y gris a torno.

Cronología: Finales del s. VII a.C.

UE90 Unidad de Estratificación Horizontal Negativa

CD: A Sector: 1.

PF. Relativa Min-Max: 283-285.

Descripción: Interface UE 89-91..

UE91 Unidad de Estratificación Horizontal Positiva

CD: A Sector: 1.

PF. Relativa Min-Max: 285-311.

Descripción: Capa de origen artificial, formación artificial, deposición rápida, composición homogénea. Color gris-verde, textura arenosa, estructura granular, presencia de restos de adobes, cantos rodados, cal y moluscos, cantidad media de cerámica y piedra trabajada.

Materiales: 100 % a mano, 70 % bruñida interna, cuencos de tendencia bicónica de paredes finas.

Cronología: Finales VII a.C.

UE92 Unidad de Estratificación Horizontal Positiva

CD: A Sector: 1 HOGAR.

PF. Relativa Min-Max: 290-299.

Descripción: Capa de origen artificial, formación artificial, deposición rápida, composición homogénea, color marrón oscuro, textura limosa, estructura granular. Abundancia de adobes y carbón, escasa cerámica. Consistencia media. Se trata de un hogar demarcado por adobes.

Materiales: 100 % a mano, 60 % bruñidas. Destacan las cerámicas pintadas tipo Carambolo.

Cronología: s. VII a.C.

UE 793 Unidad de Estratificación Horizontal Negativa

CD: A Sector: 1.

PF. Relativa Min-Max: 289-311.

Descripción: Interface-superficie UUEE 91, 92 y 94.

UE94 Unidad de Estratificación Horizontal Positiva

CD: A Sector: 1

PF. Relativa Min-Max: 289-319.

Pot. Med: 10-24 cms.

Descripción: Capa de origen artificial, formación artificial, deposición rápida, composición homogénea, color verde-marrón, abundancia de cerámica, presencia de cantos rodados y huesos animales. Destaca la existencia en la esquina NW de piedras de gran tamaño cuya deposición ha sido paulatina afectando a las UUEE 96, 94 y 91, y señalando las UUEE interfaciales 97, 95 y 93.

Materiales: 100 % a mano, 40 % bruñidas. Cuencos carenados y pintadas tipo Carambolo.

Cronología: s. VII a.C.

UE95 Unidad de Estratificación Horizontal Negativa

CD: A Sector: 1H

PF. Relativa Min-max: 311-319.

Descripción: Interface UUEE 94 y 96.

UE96 Unidad de Estratificación Horizontal Positiva

CD: A Sector: 1H.

PF. Relativa Min-Max: 311-321.

Pot. Med.: 10-20 cms.

Descripción: Capa de origen artificial, formación artificial, deposición lenta, composición homogénea, color marrón-verde, abundante cerámica y cantos rodados.

Materiales: 100 % a mano, 30 % bruñida. Destacan los cuencos carenados, decoración, bruñida interna formando reticulados de trazos simples y un fragmento de digitaciones en el borde.

Cronología: S. VII a.C.

UE97 Unidad de Estratificación Horizontal Negativa

CD: A Sector: 1.

PF. Relativa Min-Max: 321.

Descripción: Interface UUEE 96-94.

UE98 Unidad de Estratificación Horizontal Positiva

CD: A Sector: Antiguo hogar.

PF. Relativa Min-Max: 321-335.

Descripción: Potencia 14-22 cms, capa de origen artificial, formación artificial, deposición rápida, composición homogénea, color verde, cerámica escasa y presencia de cantos rodados.

Materiales: Cuencos carenados.

Cronología: S. VII a.C.

UE99 Unidad de Estratificación Horizontal Negativa

CD: A Sector: 1GH, 1J.

PF. Relativa Min-Max: 335.

Descripción: Interface UUEE 98-100.

UE 100 Unidad de Estratificación Horizontal Positiva

CD: A Sector: 1H, 1J.

PF. Relativa Min-Max: 335-347.

Pot. Med.: 12 cms.

Descripción: Capa de origen artificial, formación artificial, deposición rápida, composición homogénea, color negro-rojo, abundancia de carbón, cerámica escasa y presencia de huesos humanos.

Materiales: Destaca un fragmento a torno entre el contexto a mano y un fragmento de cerámica incisa del mundo de Cogotas I fuera de su entorno cultural.

Cronología: Finales s. VIII a.C.

UE 101 Unidad de Estratificación Horizontal Positiva

CD: A Sector: 1N.

PF. Relativa Min-Max: 345-347.

Descripción: Interface 100-102.

UE 102 Unidad de Estratificación Horizontal Positiva

CD: A Sector: 1N.

PF. Relativa Min-Max: 347-357.

Pot. Med.: 10 cms.

Descripción: Capa de origen artificial, formación artificial, deposición rápida, composición homogénea, color negro, textura arenoso-limosa, estructura granular, abundancia de carbón, presencia de restos de adobes, escasa cerámica, consistencia media. Aparecieron los restos de un niño de corta edad al que faltaban los miembros inferiores y parte de los superiores, el cráneo aplastado y la mandíbula desplazada. No apareció ninguna vertical negativa que evidenciara enterramiento ni ningún elemento ritual.

Materiales: Destaca un fragmento a torno, el resto a mano.

Cronología: Finales del s. VIII a.C.

UE 103 Unidad de Estratificación Horizontal Negativa

CD: A Sector: 1R.

PF. Relativa Min-Max: 357-359,5.

Descripción: Interface-superficie entre UUEE 102 y 104.

UE 104 Unidad de Estratificación Horizontal Positiva

CD: A Sector: 1R.

PF. Relativa Min-Max: 357-372.

Pot. Med.: 5 cms.

Descripción: Capa de origen natural, formación natural, deposición lenta, composición muy homogénea, color rojo, abundancia de piedras en su composición y cantidad media de cantos rodados, cerámica escasa, consistencia media.

Materiales: Cerámica a mano, muy rodada de cronología indefinida, cantos tallados.

Cronología: Post Bronce Tardío.

UE 105 Unidad de Estratificación Horizontal Negativa

CD: A Sector: 1R- 1M.

PF. Relativa Min-Max: 360-372.

Descripción: Interface-superficie.

UE 106 Unidad de Estratificación Horizontal Positiva

CD: A Sector: 1M.

PF. Relativa Min-Max: 357-393.

Pot. Med.: 36 cms.

Descripción: Capa de origen artificial, formación artificial, deposición rápida, composición homogénea, color amarillo verdoso, colmata la UE 108.

Materiales: 100% a mano, destacando la cerámica sin decorar. Algunos fragmentos con decoración incisa en el borde.

Cronología: S. XIV, XII a.C.

UE 107 Unidad de Estratificación Horizontal Positiva

CD: A Sector: 1M.

PF. Relativa Min-Max: 393-521.

Pot. Med.: 128 cms.

Descripción: Capa de origen artificial, formación artificial intencional, deposición rápida, composición homogénea, color verde amarillento y gris-negro en función de los vertidos, textura limosa, estructura granular, cantidad media de adobes y de cerámica, mucha ceniza y composición muy orgánica.

Materiales: Materiales relacionables con el mundo de Cogotas I
Cronología: S. XIV-XII a.C.

UE 108 Unidad de Estratificación Vertical Negativa

CD: A Sector: 1M.

PF. Relativa Min-Max: 365-521.

Descripción: Excavación de forma acampanada y base plana.

Cronología: S. XIV-XII a.C.

UE 109 Unidad de Estratificación Horizontal Positiva

CD: A

Descripción: Colmatación UE 110. No excavada

UE 110 Unidad de Estratificación Vertical Negativa

CD: A

PF. Relativa Min-Max: 372

Descripción: No excavada.

UE 111 Unidad de Estratificación Horizontal Positiva

CD: A Sector: 1R

PF. Relativa Min-Max: 372-380

Descripción: Capa de origen natural, formación natural, deposición lenta, composición muy homogénea, color rojo, textura arenosa, estructura granular, cantidad media de piedras, de cantos rodados, escasez de cerámica. Consistencia media.

Materiales: Indefinidos y muy rodados.

UE 112 Unidad de Estratificación Horizontal Negativa

CD: A Sector: 1R

PF. Relativa Min-Max: 372-380

Descripción: Interface UE 111-113.

UE 113 Unidad de Estratificación Horizontal Positiva

CD: A Sector: 1R

PF. Relativa MIN-MAX: 380-418

Pot. Med.: 40 cm.

Descripción: Capa de origen natural, formación natural, deposición lenta, composición muy homogénea, color rojo, textura arenosa, estructura granular, consistencia muy alta. Abunda la piedra de alcor producto de la descomposición de la roca madre. Escasa cerámica muy rodada.

VALORACION HISTORICA Y CONCLUSIONES

La información extraída de la excavación del solar de la calle Costanilla Torre del Oro s/n nos permite ordenar un principio de secuencia cultural desde el II milenio antes de Cristo. Tras los intentos de sistematización de la secuencia pre y protohistórica de

Carmona por parte de Raddatz y Carriazo y más tarde por Pellicer y Amores, la diversa información extraída por las excavaciones de urgencia posibilita puntualizar y definir con más claridad una secuencia cultural que ayude a la comprensión del proceso histórico durante la Edad del Bronce en el Bajo Guadalquivir. Al mismo tiempo ofrece nuevos datos para el estudio de la evolución urbanística de la ciudad desde el siglo V a.C.

Las UUEE de base (113-11) reflejan procesos naturales de erosión-deposición y contienen materiales muy rodados de adscripción cultural indeterminada, aunque algunas formas cerámicas pudieran encuadrarse en el Calcolítico, que indican una actividad humana previa seguida de un largo periodo de inactividad en el lugar. Las primeras UUEE producidas por la acción humana son la UE 108 correspondiente a la excavación de una estructura acampanada cuya función desconocemos al no haberse podido detectar completa y la UE 110 correspondiente presumiblemente a una estructura de similares características que la anterior aunque no se documentó al no ser posible su excavación. Las UUEE 106 y 107 conforman la colmatación de la UE 108. Las características descritas de la UE 107 indican un vertido rápido de desechos materiales y orgánicos que anulan la posibilidad de que las estructuras citadas pudieran ser “fondos de cabaña”. Más bien pensamos que su función primaria debió ser la de silo y que tras su uso actuó como “basurero” hasta su colmatación. La UE 106 representa la última fase de colmatación de la estructura con una evidente intención de sellarla. Los materiales de las UUEE 106 y 107 tienen evidentes paralelos en la llamada cultura de Cogotas I de la Meseta tanto en los vasos decorados como en los que no reciben tratamiento decorativo. Entre las técnicas decorativas destaca el “boquique” que se presenta, en los vasos documentados, formando guirnalda en el cuerpo y marcando la diferencia con el cuello mediante una guirnalda con idéntica técnica, de la misma forma que se diferencia el borde del

cuello con una incisión recta y continua. Frente al boquique, la técnica más abundante es la incisa. Los motivos se distribuyen de igual manera, diferenciación de borde-cuello, cuello-cuerpo con una incisión recta continua y en el cuerpo los motivos de guirnalda, que en un caso forman bandas que de manera alterna se rellenan de puntos incisos. Se ha documentado en dos vasos que las incisiones van rellenas de pasta blanca que destacan con el fondo de color negro intensamente bruñido. Entre las formas decoradas destacan las cazuelas de perfil suave en S con el borde exvasado y las formas fuertemente carenadas de cuello recto y borde ligeramente engrosado al exterior sobre el que se desarrolla una decoración incisa en zig-zag discontinuo. Predominan los tipos no decorados con una gran variedad de formas entre las que destacan un extenso repertorio de cuencos carenados, carenas medias-altas, muy comunes en los contextos de Cogotas I. Entre las formas cerradas aparecen los “cuellos de botella”, pequeños vasos para beber y un cuenco hemiesférico, bruñido y roto en la base, que podría pertenecer a una copa. Los paralelos de este conjunto cerámico tienen su mayor exponente en el llamado Bronce Tardío del SE andaluz (Molina, 1978). En Andalucía Occidental podemos relacionarlo con el estrato III del Berrueco (Escacena, 1985) fechado en el s. XIV a.C. por el C-14 y en el corte estratigráfico realizado en Lebrija (Caro y otros, 1986) en su estrato III de Bronce Medio. En Setefilla (Aubet, 1983) las cerámicas emparentadas con el mundo del boquique de los estratos XV, XIV y base del XIII, fase I, forman un conjunto diferente al que aquí exponemos que no encuentra reflejo en la secuencia de Setefilla. A falta de un estudio más intenso, creemos que las UUEE 106 y 107 deben fecharse en torno a los siglos XIV y XII a.C. en un contexto cultural, según la terminología al uso, de Bronce Tardío. La fase I de Setefilla plantea la posibilidad de una larga perduración de los elementos materiales relacionados con el mundo del boquique desde, al menos, el siglo XVI a.C. hasta el XII, siendo más que dudosa su perduración durante el Bronce Final. Estos hechos abren la perspectiva de la definición de una cultura material con personalidad propia que llenaría la mayor parte del II milenio antes de nuestra era. En Carmona, estos resultados permiten precisar las secuencias, ya históricas, de Raddatz y Carriazo y Pellicer-Amores. Las UUEE 106 y 107 son paralelizables con el estrato 5 de la estratigrafía de Raddatz y Carriazo, cuya cronología habría que subir hasta los siglos XIV y XII a.C. En el CA-80/A (Pellicer y Amores, 1985) los autores apreciaron que los niveles excavados no encontraban correspondencia con los de Raddatz y Carriazo en los estratos “precoloniales”. Sin embargo, los materiales publicados correspondientes a la primera colmatación del pozo hallado en la base de la estratigrafía y fechado, con dudas, en época Eneolítica tienen correspondencia con los de las UUEE 106 y 107, a pesar de no haber encontrado cerámicas emparentables al mundo de “Cogotas I”, hecho que no es de extrañar dado el bajo porcentaje de cerámicas decoradas. Por tanto creemos necesario darle, en principio, la cronología propuesta para las UUEE 106 y 107. Lo mismo podemos decir del nivel 11 del CA-80/B cuyo material pertenece al mismo mundo que describimos.

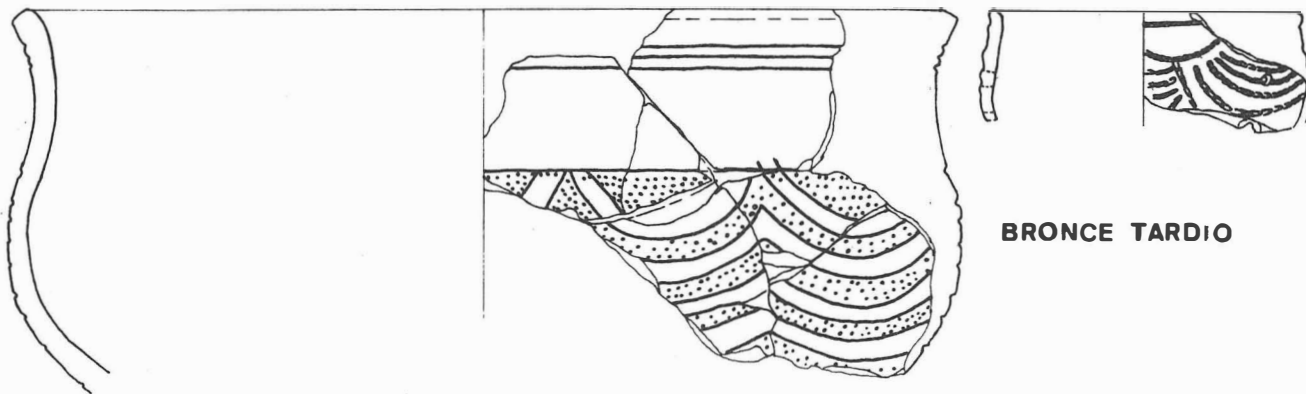
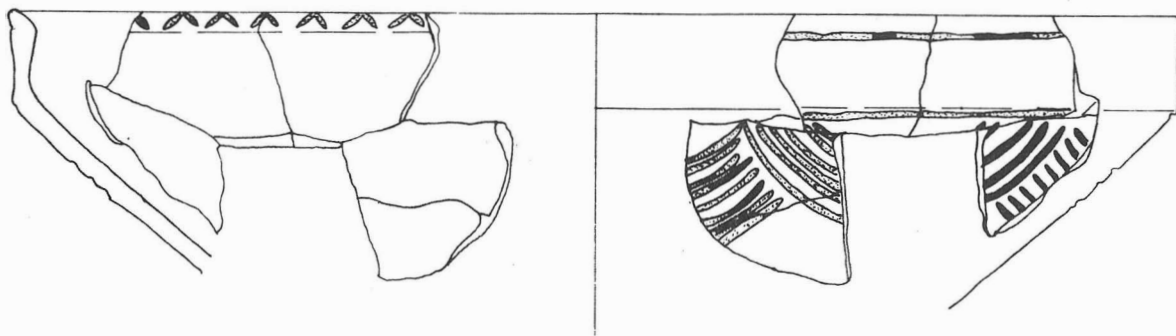
No sólo los paralelos con Cogotas I se refieren a los materiales. Todas las estructuras documentadas en Carmona de este momento cultural son verticales negativas que podrían paralelizarse, con todas las reservas y sólo como hipótesis de trabajo dada la parcialidad de información de que ahora disponemos, con los “campos de hoyos” de la Meseta (B. Martín, G. Jiménez, 1989).

Otra de las problemáticas de la investigación sobre la Edad del Bronce en Andalucía Occidental durante los últimos años, encuentra reflejo en la secuencia que exponemos. La UE 104 es una capa de origen natural, deposición natural con materiales rodados que colmata parcialmente el sellado de piedras de la UE 108. La UEHN 103 es una superficie que refleja el hiato de inactividad entre el Bronce Tardío y el Hierro I que podría cifrarse en unos cuatro siglos, que ratifica las conclusiones realizadas por Belén y Escacena (1989).

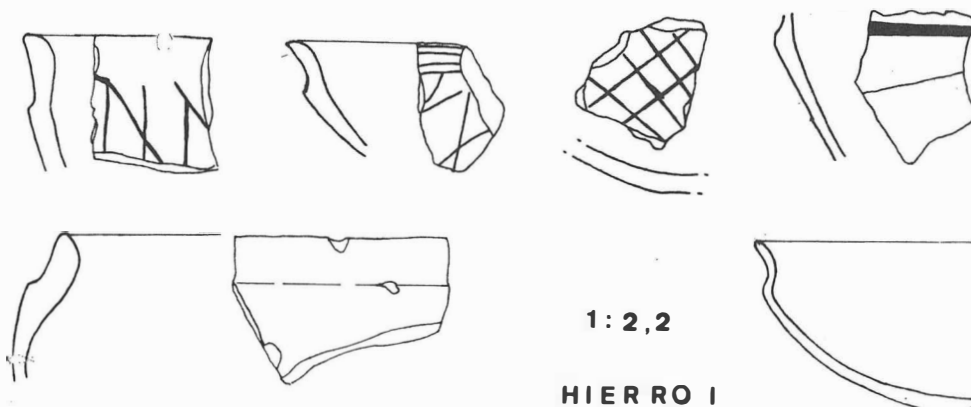
La fase cultural de Hierro I se desarrolla en las UUEE 102 a 89, con una cronología, a falta de un análisis más exhaustivo que permita precisarla, desde finales del siglo VIII hasta principios del VI. A lo largo de la secuencia hay una serie de elementos de significativa importancia para la comprensión de la utilización del espacio. No

LAM. 4 Vista general de la excavación y UUEE romanas detectadas fuera de la misma.



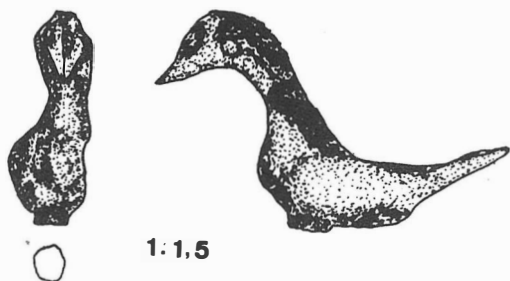


BRONCE TARDIO



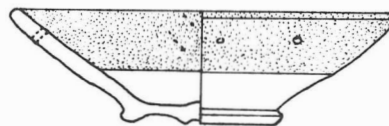
1: 2,2

HIERRO I



1: 1,5

S. IV



S. III

LAM. 5. Selección de material.

se han detectado estructuras de habitación (muros, cimientos, etc.) aunque si abundan los elementos que debieron formar parte de ellos (restos abundantes de adobes). La UE 92 es un hogar delimitado por restos de adobes con abundante cerámica pero sin

huellas de estructura habitacional, los indicios apuntan mejor a su existencia al aire libre. Otro elemento de singular importancia es la aparición a partir de la UE 94 y hasta la 90 de concentraciones de piedras de alcor de gran tamaño situadas en la esquina NW cuya

presencia no puede explicarse por causas naturales, de vertido paulatino a lo largo del tiempo afectando a tres UUEE positivas. La documentación de una estructura de grandes proporciones en talud formada por acumulación de piedras, solar de la calle Arpa nº 3 (Gil, Lineros y otros, 1987) de esta ciudad a escasos metros del solar que estamos describiendo, que se interpretó como resto de un bastión defensivo fechado en el s. VIII a.C. nos hace pensar que esta acumulación de piedras formarían parte del desplome paulatino de la citada estructura. Esta situación definiría la zona como un lugar anexo al bastión defensivo, marginal al área de habitación, con un uso que no podemos determinar a partir de la documentación extraída. En la UE 92 apareció el esqueleto de un niño de corta edad al que faltaban las extremidades inferiores y parte de las superiores, el cráneo presentaba aplastamiento y la mandíbula desconexa. No se documentó ninguna UE vertical negativa que evidenciara un enterramiento intencionado ni ningún elemento que hiciera referencia a ritual funerario por lo que concluimos que había permanecido en superficie, directamente sobre la UE 103 lo que provocó su parcial destrucción. Su cronología debe ser de finales del s. VIII a.C.

La utilización del espacio sufre un cambio sustancial entre el Hierro I y II. A partir del siglo V a.C. el lugar es utilizado como zona de hábitat, coincidiendo con la interpretación dada en Arpa 3 en el sentido de que el citado bastión perdería su función al menos en el s. V en el que se inauguraba el hábitat turdetano.

Tras esta ruptura en la concepción del espacio, la secuencia obtenida ofrece una continuidad de poblamiento desde el siglo V a.C., hasta época romana. De época turdetana se han conservado

tres momentos habitacionales que podrían fecharse, en una primera impresión, en los siglos V, IV y II a.C. respectivamente. Las estructuras habitacionales reflejan una continuidad en la orientación que es coincidente con la posterior romana. Estos datos exponen el uso de este espacio como lugar de habitación desde el s. V a.C. así como la persistencia de un trazado urbanístico desde esta misma fecha y que sólo se empieza a modificar presumiblemente en época islámica.

Las dos primeras fases habitacionales utilizan los mismos muros. La primera fue destruida por un incendio tras el cual se vuelve a habitar, utilizando las mismas estructuras pero subiendo el nivel de pavimentación. La tercera fase, fechable en época turetanorromana, supone un replanteamiento de la vivienda. Se destruyen los muros y se nivela (UE 74). Los nuevos muros, de piedra y adobes (UUEE 72 y 71, respectivamente) siguen la misma orientación y en el caso de la UE 72 se superpone directamente sobre la UE 84, muro de tapial de las anteriores fases habitacionales, lo que supone una nueva concepción de la vivienda a pesar de la persistencia del trazado urbanístico reflejado en la orientación de los muros.

Este trazado de la ciudad se mantiene en época Altoimperial manteniendo la misma orientación que los muros anteriores aunque tanto la técnica como la concepción doméstica varían sustancialmente.

En conclusión, los datos que ha proporcionado el solar de Costanilla Torre del Oro s/n sirven de guía para la comprensión global del proceso evolutivo de la ciudad de Carmona, al tiempo que abre sugerentes posibilidades de estudio.

Bibliografía

- M.E. Aubet, *La Mesa de Setefilla. Lora del Río (Sevilla). Campaña de 1979*. Madrid, 1983. (Exc. Arq. Esp.122).
- M. Belen, J.L. Escacena e I. Bozzino, *Las comunidades prerromanas en la Baja Andalucía*. «I Coloquio de Paleoeología de la Península Ibérica». Universidad Complutense, Madrid, 1989.
- A. Caro, P. Acosta y J.L. Escacena, *Informe sobre prospección arqueológica con sondeo estratigráfico en el solar de la calle Alcazaba, de Lebrija (Sevilla)*. AAA 86 II, pp. 168 y ss.
- J. Carriazo y K. Raddatz, *Primicias de un corte estratigráfico en Carmona*. «Archivo Hispalense», 103-104. 1960. Pp. 33 y ss.
- J.L. Escacena y G. Frutos, *Estratigrafía de la Edad del Bronce en el Monte del Berrueco (Medina Sidonia, Cádiz)*. «NAH», 24. 1985. Pp. 7-90.
- M.S. Gil, R. Lineros y otros, *Informe de las excavaciones arqueológicas de José Arpa n. 3 (Carmona, Sevilla)*. AAA 86 III, pp. 361-365.
- J.I. Martín y M.C. Jiménez, El campo de hoyos del Teso del Cuerno. «Revista de Arqueología», 99. 1989. Pp. 14 y ss.
- F. Molina, *Definición y sistematización del Bronce Tardío y Final en el Sudeste de la Península Ibérica*. «CPUG», 3. 1978. Pp. 159-232.
- M. Pellicer y F. Amores, *Protohistoria de Carmona. Los cortes CA 80/A y CA 80/B*. «NAH», 22. 1985.